



ES-NDH9144WD-GR

Πλυντήριο-Στεγνωτήριο Ρούχων

EL Εγχειρίδιο χρήσης

SHARP

Be Original.

Ευχαριστούμε που επιλέξατε αυτό το προϊόν.

Το παρόν Εγχειρίδιο χρήσης περιέχει σημαντικές πληροφορίες ασφαλείας και οδηγίες σχετικά με τη λειτουργία και τη συντήρηση της συσκευής σας.

Παρακαλούμε να αφιερώσετε το χρόνο για να διαβάσετε το παρόν Εγχειρίδιο χρήσης πριν χρησιμοποιήσετε τη συσκευή σας και να φυλάξετε το εγχειρίδιο για μελλοντική αναφορά.

Εικονίδιο	Τύπος	Σημασία
	ΠΡΟΕΙΔΟΠΟΙΗΣΗ	Κίνδυνος σοβαρού τραυματισμού ή θανάτου
	ΚΙΝΔΥΝΟΣ ΗΛΕΚΤΡΟΠΛΗΞΙΑΣ	Κίνδυνος από Επικίνδυνη τάση
	ΠΥΡΚΑΓΙΑ	Προειδοποίηση: Κίνδυνος πυρκαγιάς / εύφλεκτα υλικά
	ΠΡΟΣΟΧΗ	Κίνδυνος τραυματισμού ή υλικής ζημιάς
	ΣΗΜΑΝΤΙΚΟ / ΣΗΜΕΙΩΣΗ	Σωστή χρήση του συστήματος

ΠΕΡΙΕΧΟΜΕΝΑ

1.ΟΔΗΓΙΕΣ ΑΣΦΑΛΕΙΑΣ	1
1.1 Γενικές προειδοποιήσεις ασφαλείας	3
1.2 Κατά τη χρήση	10
1.3 Συσκευασία και περιβάλλον	11
1.4 Πληροφορίες εξοικονόμησης	11
2.ΤΕΧΝΙΚΕΣ ΠΡΟΔΙΑΓΡΑΦΕΣ	13
3.ΓΕΝΙΚΗ ΕΠΙΣΚΟΠΗΣΗ ΤΗΣ ΣΥΣΚΕΥΗΣ ΣΑΣ	14
3.1 Γενική εμφάνιση.....	14
4.ΕΓΚΑΤΑΣΤΑΣΗ	14
4.1 Αφαίρεση των μπουλονιών μεταφοράς.....	14
4.2 Ρύθμιση των ποδιών / Ρύθμιση των ρυθμιζόμενων στηριγμάτων	15
4.3 Ηλεκτρική σύνδεση.....	15
4.4 Σύνδεση εύκαμπτου σωλήνα εισόδου νερού.....	15
4.5 Σύνδεση αποστράγγισης νερού.....	16
5.ΓΕΝΙΚΗ ΑΠΟΨΗ ΤΟΥ ΠΙΝΑΚΑ ΕΛΕΓΧΟΥ	17
5.1 Συρτάρι απορρυπαντικού	17
5.2 Τμήματα	18
5.3 Περιστροφικός επιλογέας προγράμματος.....	18
5.4 Ηλεκτρονικός πίνακας ενδείξεων.....	18
6.ΧΡΗΣΗ ΤΟΥ ΠΛΥΝΤΗΡΙΟΥ ΡΟΥΧΩΝ ΣΑΣ	19
6.1 Προετοιμασία των ρούχων σας	19
6.2 Τοποθέτηση των ρούχων μέσα στη συσκευή	20
6.3 Προσθήκη απορρυπαντικού στη συσκευή.....	20
6.4 Χειρισμός της συσκευής	21
6.5 Επιλογή ενός προγράμματος	21
6.6 Σύστημα ανίχνευσης μισού φορτίου	21
6.7 Πρόσθετες λειτουργίες	21
6.8 Κουμπί Έναρξης/Παύσης	25
6.9 Κλείδωμα Προστασίας.....	25
6.10 Ακύρωση του προγράμματος	25
6.11 Τέλος προγράμματος	25
7.ΠΙΝΑΚΑΣ ΠΡΟΓΡΑΜΜΑΤΩΝ	26
7.1 Σημαντικές πληροφορίες	31
8.ΚΑΘΑΡΙΣΜΟΣ ΚΑΙ ΣΥΝΤΗΡΗΣΗ	32
8.1 Προειδοποίηση	32
8.2 Φίλτρα εισόδου νερού	32
8.3 Φίλτρο αντλίας.....	33
8.4 Συρτάρι απορρυπαντικού	33
9.Κορμός / Τύμπανο	34
10.ΑΝΤΙΜΕΤΩΠΙΣΗ ΠΡΟΒΛΗΜΑΤΩΝ	36
11.ΑΥΤΟΜΑΤΕΣ ΠΡΟΕΙΔΟΠΟΙΗΣΕΙΣ ΣΦΑΛΜΑΤΩΝ ΚΑΙ ΤΙ ΠΡΕΠΕΙ ΝΑ ΚΑΝΕΤΕ	38


1. ΟΔΗΓΙΕΣ ΑΣΦΑΛΕΙΑΣ

Τάση / συχνότητα λειτουργίας	(V/Hz) (220-240) V~/50 Hz
Συνολική ένταση ρεύματος (A)	10
Πίεση νερού (MPa)	Μέγιστη 1 MPa / Ελάχιστη 0,1 MPa
Συνολική ισχύς (W)	2200
Μέγιστη χωρητικότητα πλυσίματος (στεγνά ρούχα) (κιλά)	9,0
Μέγιστη χωρητικότητα στεγνώματος (κιλά)	6,0

- Μην εγκαταστήσετε τη συσκευή σας πάνω σε χάλι ή σε δάπεδο τέτοιο που θα εμπόδιζε τον αερισμό της βάσης της.
- Η συσκευή δεν προορίζεται για χρήση από άτομα (περιλαμβανομένων παιδιών) με μειωμένες σωματικές, αισθητηριακές ή διανοητικές ικανότητες, ή από άτομα με έλλειψη εμπειρίας και γνώσης, εκτός αν τα άτομα αυτά έχουν δεχθεί επίβλεψη ή οδηγίες σχετικά με τη χρήση της συσκευής από άτομο υπεύθυνο για την ασφάλειά τους.
- Κρατάτε μακριά τα παιδιά κάτω των 3 ετών εκτός αν βρίσκονται υπό συνεχή επίβλεψη.
- Σε περίπτωση βλάβης του καλωδίου ρεύματος, καλέστε το πλησιέστερο εξουσιοδοτημένο κέντρο σέρβις για να το αντικαταστήσει.
- Όταν πραγματοποιείτε τις συνδέσεις εισόδου

νερού στη συσκευή, χρησιμοποιήστε μόνο το νέο εύκαμπτο σωλήνα εισόδου νερού που συνοδεύει τη συσκευή σας. Ποτέ μη χρησιμοποιήσετε εύκαμπτους σωλήνες εισόδου νερού που είναι παλιοί, χρησιμοποιημένοι ή έχουν υποστεί ζημιά.

- Τα παιδιά δεν θα πρέπει να παίζουν με τη συσκευή. Ο καθαρισμός και η συντήρηση από τον χρήστη δεν πρέπει να γίνεται από παιδιά χωρίς επίβλεψη.

 **ΣΗΜΕΙΩΣΗ:** Για ένα αντίγραφο του παρόντος εγχειριδίου χρήσης σε ηλεκτρονική μορφή, επικοινωνήστε με την παρακάτω διεύθυνση: «washingmachine@standardtest.info». Στο e-mail σας αναφέρετε το όνομα μοντέλου και τον αριθμό σειράς (20 ψηφίων) που μπορείτε να βρείτε πάνω στην πόρτα της συσκευής.

Για να εξασφαλίσετε τη δική σας ασφάλεια και την ασφάλεια των άλλων, διαβάστε τις αναφερόμενες παρακάτω προφυλάξεις ασφαλείας πριν χρησιμοποιήσετε ή εγκαταστήσετε το Πλυντήριο-Στεγνωτήριο ρούχων.

Η συσκευή σας προορίζεται μόνο για οικιακή χρήση. Σε περίπτωση επαγγελματικής χρήσης, θα ακυρωθεί η εγγύηση.



Αυτό το εγχειρίδιο έχει συνταχθεί για περισσότερα από ένα μοντέλα, και επομένως η δική σας συσκευή μπορεί να μην διαθέτει ορισμένα από τα χαρακτηριστικά και τις δυνατότητες που αναφέρονται εδώ. Για τον λόγο αυτό, είναι σημαντικό να προσέχετε ιδιαίτερα τις τυχόν εικόνες αναφοράς ενώ διαβάζετε το

εγχειρίδιο χρήσης.

1.1 Γενικές προειδοποιήσεις ασφαλείας

Πριν εγκαταστήσετε το Πλυντήριο-Στεγνωτήριο ρούχων, αφαιρέστε τα μπουλόνια μεταφοράς και τους λαστιχένιους αποστάτες από την πίσω πλευρά της συσκευής.

- Η εγγύηση της συσκευής σας δεν καλύπτει ζημιές που προκαλούνται από εξωτερικούς παράγοντες, όπως πυρκαγιά, πλημμύρα και άλλες πηγές ζημιάς.
- Φυλάξτε το εγχειρίδιο χρήσης για μελλοντική χρήση και παραδώστε το στον επόμενο χρήστη.
- Η απαραίτητη θερμοκρασία περιβάλλοντος για τη λειτουργία του Πλυντηρίου-Στεγνωτηρίου Ρούχων είναι 15-25 °C.
- Όταν η θερμοκρασία είναι κάτω από 0 °C, οι εύκαμπτοι σωλήνες μπορεί να σπάσουν ή να μη λειτουργεί σωστά η πλακέτα ηλεκτρονικών.
- Να βεβαιώνετε ότι τα είδη που τοποθετείτε μέσα στο Πλυντήριο-Στεγνωτήριο Ρούχων δεν έχουν ξένα αντικείμενα, όπως καρφιά, βελόνες, αναπτήρες και κέρματα.
- Μην αφήνεται να συσσωρεύονται χνούδια γύρω από το πλυντήριο-στεγνωτήριο.
- Μπορεί να σχηματιστούν αποθέσεις πάνω σε απορρυπαντικό και μαλακτικά αν εκτεθούν στον αέρα για μεγάλο χρονικό διάστημα. Προσθέτετε το μαλακτικό ή απορρυπαντικό στο συρτάρι στην αρχή κάθε κύκλου πλυσίματος.
- Αποσυνδέετε το Πλυντήριο-Στεγνωτήριο Ρούχων από την πρίζα και κλείνετε την παροχή νερού

αν το Πλυντήριο-Στεγνωτήριο Ρούχων δεν πρόκειται να χρησιμοποιηθεί για αρκετά μεγάλο χρονικό διάστημα. Επίσης συνιστούμε να αφήνετε την πόρτα της συσκευής ανοικτή για να μη συσσωρευτεί υγρασία μέσα στο Πλυντήριο-Στεγνωτήριο Ρούχων.

- Στο Πλυντήριο-Στεγνωτήριο Ρούχων μπορεί να έχει παραμείνει λίγο νερό λόγω ελέγχων ποιότητας κατά την παραγωγή. Αυτό το γεγονός δεν θα επηρεάσει τη λειτουργία του Πλυντηρίου-Στεγνωτηρίου Ρούχων.
- Φυλάξτε μακριά από παιδιά και μωρά τη σακούλα έντυπου υλικού που παραδίδεται μέσα στο Πλυντήριο-Στεγνωτήριο Ρούχων και περιέχει το παρόν εγχειρίδιο χρήσης, για να αποφύγετε κίνδυνο ασφυξίας.
- Η συσκευασία της συσκευής θα μπορούσε να είναι επικίνδυνη για παιδιά. Μην αφήνετε παιδιά να παίζουν με τη συσκευασία ή με μικρά εξαρτήματα του Πλυντηρίου-Στεγνωτηρίου Ρούχων.
- Χρησιμοποιείτε προγράμματα με πρόπλυση μόνο για πολύ λερωμένα ρούχα.
- Μην υπερβαίνετε το μέγιστο φορτίο για πρόγραμμα πλυσίματος ή στεγνώματος που έχετε επιλέξει.
- Σε περίπτωση δυσλειτουργίας ή βλάβης, αποσυνδέστε το Πλυντήριο-Στεγνωτήριο Ρούχων από την πρίζα και κλείστε την παροχή νερού. Μην επιχειρήσετε να επισκευάσετε μόνοι σας το Πλυντήριο-Στεγνωτήριο Ρούχων. Οι επισκευές πρέπει να ανατίθενται μόνο σε εγκεκριμένο εκπρόσωπο σέρβις.

- Ποτέ μην ανοίγετε το συρτάρι απορρυπαντικού ενώ είναι σε λειτουργία το Πλυντήριο-Στεγνωτήριο Ρούχων.
- Ποτέ μην ανοίξετε την πόρτα με τη βία ενώ το Πλυντήριο-Στεγνωτήριο Ρούχων είναι σε λειτουργία.
- Τηρείτε τις οδηγίες του κατασκευαστή σχετικά με τη χρήση μαλακτικού ρούχων ή οποιωνδήποτε παρόμοιων προϊόντων που σκοπεύετε να χρησιμοποιήσετε στο Πλυντήριο-Στεγνωτήριο Ρούχων.
- Μη σταματήσετε τη λειτουργία του Πλυντηρίου-Στεγνωτηρίου Ρούχων πριν ολοκληρωθεί η φάση στεγνώματος ενός προγράμματος. Αν πρέπει οπωσδήποτε να το κάνετε, αφαιρέστε γρήγορα όλα τα ρούχα και αμέσως απλώστε τα αραιά πάνω σε κατάλληλη επιφάνεια για να μπορέσουν να κρυώσουν.
- Η συσκευή δεν πρέπει να τροφοδοτείται με ρεύμα από εξωτερική διάταξη μεταγωγής, όπως χρονοδιακόπτη, ή συνδεδεμένη σε κύκλωμα που κανονικά ενεργοποιείται και απενεργοποιείται από βοηθητική διάταξη.
- Η συσκευή δεν πρέπει να εγκατασταθεί πίσω από πόρτα που κλειδώνει, συρόμενη πόρτα ή πόρτα με μεντεσέ σε πλευρά αντίθετη από του πλυντηρίου-στεγνωτηρίου, με τρόπο που να εμποδίζεται το πλήρες άνοιγμα της πόρτας του πλυντηρίου-στεγνωτηρίου.
- Εγκαταστήστε το Πλυντήριο-Στεγνωτήριο Ρούχων σε θέση με πλήρη αερισμό και κατά προτίμηση συνεχή κυκλοφορία αέρα.

 **ΠΡΟΕΙΔΟΠΟΙΗΣΕΙΣ ΑΣΦΑΛΕΙΑΣ**

- Πρέπει να διαβάσετε αυτές τις προειδοποιήσεις. Η αγνόηση αυτών των προειδοποιήσεων μπορεί να εκθέσει εσάς ή άλλους σε κίνδυνο θανάσιμων σωματικών βλαβών.

ΚΙΝΔΥΝΟΣ ΕΓΚΑΥΜΑΤΩΝ

- Μην αγγίζετε την πόρτα, τον εύκαμπτο σωλήνα αποστράγγισης ή το νερό που εξέρχεται ενώ είναι σε λειτουργία το Πλυντήριο-Στεγνωτήριο Ρούχων. Η υψηλή θερμοκρασία τους δημιουργεί κίνδυνο εγκαυμάτων.
- Ανοίγεται τελείως την πόρτα της συσκευής μετά τη διαδικασία στεγνώματος. Μην αγγίζετε το γυαλί της πόρτας της συσκευής. Θα έχει φθάσει σε υψηλή θερμοκρασία και αποτελεί κίνδυνο εγκαυμάτων.

ΚΙΝΔΥΝΟΣ ΘΑΝΑΤΗΦΟΡΟΥ ΗΛΕΚΤΡΟΠΛΗΞΙΑΣ

Μη συνδέετε το Πλυντήριο-Στεγνωτήριο Ρούχων στην παροχή ρεύματος δικτύου μέσω καλωδίου επέκτασης.

- Ένα καλώδιο ρεύματος/φίς που έχει υποστεί ζημιά μπορεί να προκαλέσει φωτιά ή ηλεκτροπληξία. Αν υποστεί ζημιά πρέπει να αντικατασταθεί και αυτό πρέπει να γίνει μόνο από εξειδικευμένο προσωπικό.
- Ποτέ μην αφαιρείτε το φίς από την πρίζα τραβώντας το καλώδιο. Πάντα να πιάνετε το φίς.
- Ποτέ μην αγγίζετε το καλώδιο ρεύματος/φίς με υγρά χέρια, επειδή κάτι τέτοιο θα μπορούσε να προκαλέσει βραχυκύκλωμα ή ηλεκτροπληξία.
- Μην αγγίζετε το Πλυντήριο-Στεγνωτήριο Ρούχων αν τα χέρια ή τα πόδια σας είναι βρεγμένα.

- Σε περίπτωση δυσλειτουργίας του καλωδίου ρεύματος, καλέστε την πλησιέστερη εξουσιοδοτημένη εταιρεία σέρβις για να σας βοηθήσει.

Κίνδυνος Έκρηξης

- Ξεπλύνετε σχολαστικά τυχόν χημικά, όπως προϊόντα αφαίρεσης λεκέδων, από τα ρούχα σας πριν ξεκινήσετε ένα πρόγραμμα πλυσίματος και στεγνώματος. Σε αντίθετη περίπτωση μπορεί να προκληθεί κίνδυνος έκρηξης όταν χρησιμοποιηθεί η λειτουργία στεγνώματος.

Κίνδυνος Πυρκαγιάς

- Μην κρατάτε εύφλεκτα ή εκρηκτικά υγρά κοντά στη συσκευή σας.
- Είδη που έχουν λερωθεί με ουσίες όπως λάδι μαγειρέματος, ασετόν, αλκοόλ, βενζίνη, πετρέλαιο, καθαριστικά λεκέδων, νέφτι, κεριά και υλικά αφαίρεσης κεριών θα πρέπει να πλένονται σε ζεστό νερό με πρόσθετη ποσότητα απορρυπαντικού πριν στεγνωθούν στο στεγνωτήριο.
- Μη χρησιμοποιείτε μπάλλα/συσκευή απορρυπαντικού αν έχετε επιλέξει συνδυασμένο πρόγραμμα πλυσίματος και στεγνώματος, γιατί κάτι τέτοιο μπορεί να προκαλέσει κίνδυνο πυρκαγιάς.
- Μη στεγνώνετε τα ρούχα σας υπό τις συνθήκες που αναφέρονται παρακάτω επειδή δημιουργείται κίνδυνος πυρκαγιάς:
- Αν τα ρούχα δεν έχουν πλυθεί.
- Αν κηλίδες βάσης λαδιού δεν έχουν τύχει προκαταρκτικής επεξεργασίας πριν ξεκινήσει ένα πρόγραμμα πλυσίματος ή στεγνώματος.

- Ρούχα που έχουν καθαριστεί με βιομηχανικά χημικά.
- Ρούχα που έχουν μεγάλη ποσότητα μερών και αξεσουάρ σφουγγαριού, αφρώδους υλικού, λαστιχένιου υλικού ή παρόμοιου με λαστιχένιου υλικού.
- Είδη όπως αφρώδες ελαστικό (αφρώδες λάτεξ), σκουφάκια ντους, αδιάβροχα υφάσματα, είδη με εσωτερική λαστιχένια επένδυση και ρούχα ή μαξιλάρια με αφρώδες ελαστικό δεν πρέπει να στεγνώνονται με τη διαδικασία στεγνώματος της συσκευής.
- Παραγεμισμένα είδη ή είδη που έχουν υποστεί ζημιά (όπως μαξιλάρια ή μπουφάν). Το αφρώδες ελαστικό δημιουργεί κίνδυνο πυρκαγιάς κατά τη διαδικασία στεγνώματος.
- Ποτέ μη χρησιμοποιήσετε στη συσκευή σας προϊόντα που περιέχουν διαλύτες.
- Να βεβαιώνετε ότι τα είδη που τοποθετείτε μέσα στο Πλυντήριο-Στεγνωτήριο Ρούχων δεν έχουν ξένα αντικείμενα, όπως καρφιά, βελόνες, αναπτήρες και κέρματα.

Κίνδυνος πτώσης και τραυματισμού

- Μην ανεβαίνετε πάνω στο Πλυντήριο-Στεγνωτήριο Ρούχων.
- Βεβαιωθείτε ότι οι εύκαμπτοι σωλήνες και τα καλώδια δεν προκαλούν κίνδυνο να σκοντάψει κάποιος.
- Μη γυρίσετε το Πλυντήριο-Στεγνωτήριο Ρούχων ανάποδα ή στο πλάι.
- Μην ανυψώνετε το Πλυντήριο-Στεγνωτήριο Ρούχων χρησιμοποιώντας την πόρτα του ή το συρτάρι απορρυπαντικού.

- Βεβαιωθείτε ότι οι εύκαμπτοι σωλήνες και τα καλώδια δεν προκαλούν κίνδυνο να σκοντάψει κάποιος.

⚠️ Για να αποφύγετε τον κίνδυνο τραυματισμού, προσέχετε όταν μετακινείτε το Πλυντήριο-Στεγνωτήριο Ρούχων. Είναι βαρύ και συνιστούμε το Πλυντήριο-Στεγνωτήριο Ρούχων να μετακινείται από τουλάχιστον δύο άτομα.

⚠️ Ασφάλεια των παιδιών

- Μην επιτρέπετε σε παιδιά να παίζουν με τη συσκευή.
- Μην αφήνετε παιδιά κοντά στη συσκευή χωρίς επιτήρηση. Μπορεί να κλειδωθούν μέσα στη συσκευή.
- Το γυαλί της πόρτας και η επιφάνεια της συσκευής μπορεί να αποκτήσουν εξαιρετικά υψηλή θερμοκρασία κατά τη λειτουργία. Μην αφήνετε παιδιά να αγγίζουν τη συσκευή, μπορεί να υποστεί βλάβη το δέρμα τους.
- Η συσκευασία της συσκευής θα μπορούσε να είναι επικίνδυνη για παιδιά. Μην αφήνετε παιδιά να παίζουν με τη συσκευασία ή με μικρά εξαρτήματα του Πλυντηρίου-Στεγνωτηρίου Ρούχων.
- Μπορεί να προκύψει δηλητηρίαση και ερεθισμός σε περίπτωση κατανάλωσης απορρυπαντικού και άλλων βοηθητικών ουσιών πλυσίματος ή σε περίπτωση επαφής αυτών των υλικών με το δέρμα ή τα μάτια. Κρατάτε τα καθαριστικά μακριά από παιδιά.

1.2 Κατά τη χρήση

- Μην αφήνετε κατοικίδια να πλησιάζουν τη συσκευή.
- Βεβαιωθείτε πριν τη χρήση ότι έχετε αφαιρέσει όλα τα υλικά συσκευασίας και την προστατευτική ταινία από το εξωτερικό του Πλυντηρίου-Στεγνωτηρίου Ρούχων, από το εσωτερικό του τυμπάνου και από το εσωτερικό του συρταριού απορρυπαντικού. Ελέγξτε για τυχόν εξωτερικές εμφανείς ζημιές. Μην εγκαταστήσετε ή χρησιμοποιήσετε το Πλυντήριο-Στεγνωτήριο Ρούχων αν έχει υποστεί ζημιά.
- Το Πλυντήριο-Στεγνωτήριο Ρούχων προορίζεται μόνο για οικιακή χρήση και για πλύσιμο και στέγνωμα ειδών για τα οποία ο κατασκευαστής τους στην ετικέτα έχει ορίσει ότι είναι κατάλληλα για μηχανικό πλύσιμο και στέγνωμα και για υφάσματα που αποτελούνται από μαλλί που πλένεται στο χέρι ή υφάσματα που περιέχουν μαλλί, καθώς και σατέν, δαντέλα, μετάξι και άλλα είδη που πλένονται στο χέρι. Μην χρησιμοποιήσετε το Πλυντήριο-Στεγνωτήριο Ρούχων για οποιονδήποτε σκοπό που δεν αναφέρεται ρητά στις παρούσες οδηγίες χρήσης.
- Η συσκευή αυτή επιτρέπεται να χρησιμοποιείται από παιδιά 8 ετών άνω και από άτομα με μειωμένες σωματικές, αισθητηριακές ή διανοητικές ικανότητες, ή από άτομα με έλλειψη εμπειρίας και γνώσης, αν τα άτομα αυτά έχουν λάβει επίβλεψη ή καθοδήγηση σχετικά με τη χρήση της συσκευής με ασφαλή τρόπο και κατανοούν τους εμπλεκόμενους κινδύνους. Τα παιδιά δεν πρέπει να παίζουν με τη συσκευή. Ο καθαρισμός και η συντήρηση από τον χρήστη δεν

πρέπει να γίνονται από παιδιά χωρίς επίβλεψη.

- Η εγκατάσταση της συσκευής επιτρέπεται να πραγματοποιηθεί μόνο από έναν εξουσιοδοτημένο εκπρόσωπο σέρβις. Η εγκατάσταση από οποιονδήποτε άλλον εκτός από έναν εξουσιοδοτημένο εκπρόσωπο θα ακυρώσει την εγγύηση της συσκευής σας.

1.3 Συσκευασία και περιβάλλον

ΑΠΟΡΡΙΨΤΕ ΤΗ ΣΥΣΚΕΥΑΣΙΑ ΚΑΙ ΤΗΝ ΠΑΛΙΑ ΣΥΣΚΕΥΗ ΣΑΣ ΜΕ ΥΠΕΥΘΥΝΟ ΤΡΟΠΟ

Αφαίρεση των υλικών συσκευασίας

Τα υλικά συσκευασίας προστατεύουν τη συσκευή σας από τυχόν ζημιές που μπορούν να προκύψουν κατά τη μεταφορά. Παρακαλούμε να ανακυκλώσετε τα υλικά συσκευασίας.

Η ανακύκλωση υλικών μειώνει την κατανάλωση πρώτων υλών καθώς και την παραγωγή αποβλήτων.

1.4 Πληροφορίες εξοικονόμησης

Ορισμένες σημαντικές πληροφορίες για να επιτύχετε την πιο αποδοτική χρήση της συσκευής σας:

- Η ποσότητα των ρούχων που τοποθετείτε μέσα στο Πλυντήριο-Στεγνωτήριο Ρούχων δεν πρέπει να υπερβαίνει τη μέγιστη ποσότητα που προβλέπεται. Αποφεύγετε την υπερφόρτωση ώστε να μπορεί η συσκευή σας να λειτουργεί πιο αποδοτικά.
- Η μη χρήση της λειτουργίας πρόπλυσης για κανονικά και ελαφρά λερωμένα ρούχα θα εξοικονομήσει κατανάλωση ρεύματος και νερού.

Δήλωση συμμόρφωσης CE

Δηλώνουμε ότι τα προϊόντα μας πληρούν τις εφαρμόσιμες Ευρωπαϊκές Οδηγίες, Αποφάσεις και Κανονισμούς και τις απαιτήσεις που περιέχονται στα πρότυπα στα οποία γίνεται αναφορά.

Τελική διάθεση της παλιάς σας συσκευής



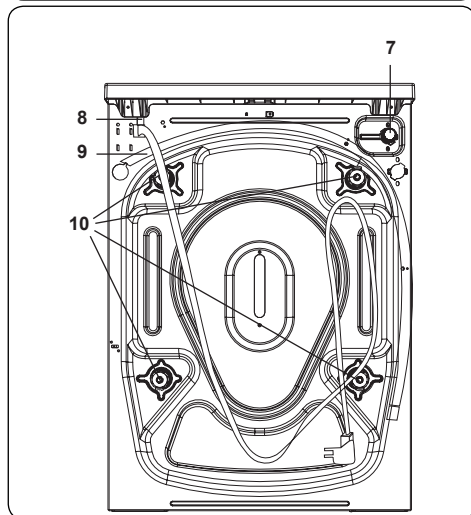
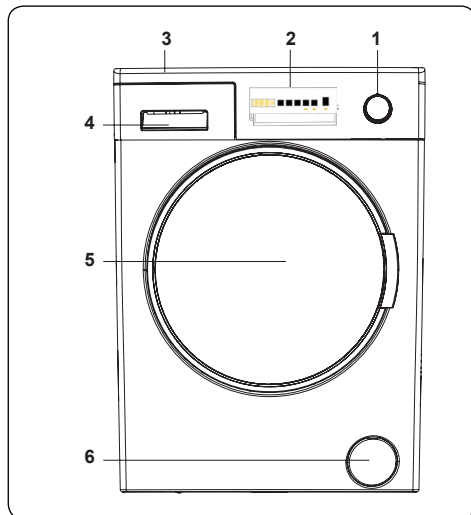
Το σύμβολο πάνω στο προϊόν ή τη συσκευασία του υποδεικνύει ότι δεν πρέπει να μεταχειριστείτε αυτό το προϊόν σαν τα κανονικά οικιακά απορρίμματα στο τέλος της ωφέλιμης ζωής του. Αντίθετα, θα πρέπει να το παραδώσετε σε αρμόδιο σημείο συλλογής για την ανακύκλωση ηλεκτρικού και ηλεκτρονικού εξοπλισμού. Διασφαλίζοντας τη σωστή τελική διάθεση αυτού του προϊόντος, θα συμβάλετε στην αποτροπή δυνητικών αρνητικών συνεπειών για το περιβάλλον και την ανθρώπινη υγεία, η οποία

θα μπορούσε διαφορετικά να προκληθεί από την ακατάλληλη μεταχείριση αυτού του προϊόντος ως αποβλήτου. Για περισσότερες λεπτομέρειες σχετικά με την ανακύκλωση αυτού του προϊόντος, επικοινωνήστε με την τοπική σας δημοτική αρχή, την υπηρεσία αποκομιδής οικιακών απορριμμάτων ή με το κατάστημα αγοράς του προϊόντος.

2. ΤΕΧΝΙΚΕΣ ΠΡΟΔΙΑΓΡΑΦΕΣ

Maximum washing capacity (dry laundry) (kg)	9.0
* Maximum drying capacity (kg)	6.0
Spin speed (rpm)	1400
Number of programmes	15
Operation voltage / Frequency (v/hz)	220-240 / 50
Water pressure (mpa)	Maximum: 1 Minimum: 0.1
Dimensions (HxWxD) (mm)	845x597x582
* Δεν θα πρέπει να τοποθετήσετε στεγνά ρούχα στη συσκευή για στέγνωμα.	

3. ΓΕΝΙΚΗ ΕΠΙΣΚΟΠΗΣΗ ΤΗΣ ΣΥΣΚΕΥΗΣ ΣΑΣ



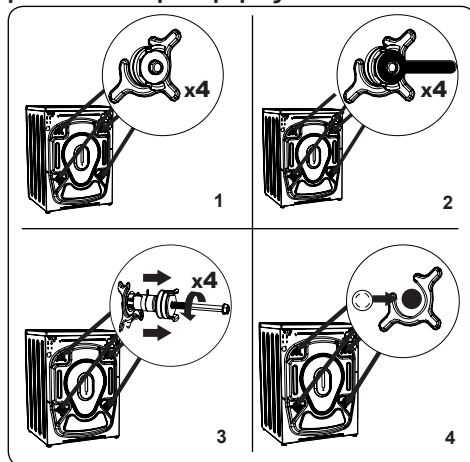
3.1 Γενική εμφάνιση

1. Περιστροφικός επιλογέας προγράμματος
2. Ηλεκτρονικός πίνακας ενδείξεων
3. Πάνω επιφάνεια
4. Συρτάρι απορρυπαντικού
5. Τύμπανο
6. Κάλυμμα φίλτρου αντλίας
7. Καλώδιο ρεύματος

8. Εύκαμπτος σωλήνας αποστράγγισης
9. Μπουλόνια μεταφοράς
10. Ρυθμιζόμενα πόδια
11. Πλαστικό εξάρτημα συγκράτησης εύκαμπτου σωλήνα αποστράγγισης: (Μην αφαιρέσετε το εξάρτημα συγκράτησης - θα επηρεαστεί η λειτουργία της συσκευής).

4. ΕΓΚΑΤΑΣΤΑΣΗ

4.1 Αφαίρεση των μπουλονιών μεταφοράς

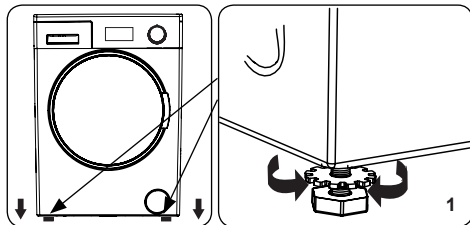


1. Πριν την πρώτη χρήση του πλυντηρίου, αφαιρέστε από την πίσω πλευρά της συσκευής τα 4 μπουλόνια μεταφοράς και τους λαστιχένιους αποστάτες. Αν δεν αφαιρεθούν τα μπουλόνια, μπορεί να προκληθούν έντονοι κραδασμοί, θόρυβος και βλάβη της συσκευής, καθώς και ακύρωση της εγγύησης.
2. Λασκάρετε τα μπουλόνια μεταφοράς περιστρέφοντάς τα αριστερόστροφα με κατάλληλο κλειδί.
3. Αφαιρέστε τα μπουλόνια τραβώντας τα ίσια έξω.
4. Τοποθετήστε τα πλαστικά πώματα που θα βρείτε στη σακούλα αξεσουάρ, στα ανοίγματα που μένουν μετά την αφαίρεση των μπουλονιών μεταφοράς. Πρέπει να φυλάξετε τα μπουλόνια μεταφοράς για μελλοντική χρήση.

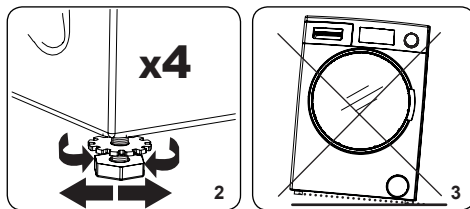
ΣΗΜΕΙΩΣΗ: Αφαιρέστε τα μπουλόνια μεταφοράς πριν χρησιμοποιήσετε τη συσκευή για πρώτη φορά. Βλάβες από λειτουργία της συσκευής

με τοποθετημένα τα μπουλόνια μεταφορές δεν καλύπτονται από την εγγύηση.

4.2 Ρύθμιση των ποδιών / Ρύθμιση των ρυθμιζόμενων στηριγμάτων

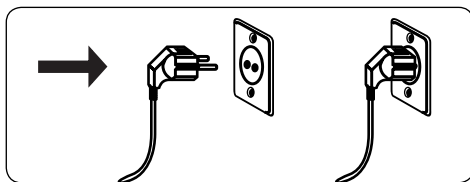


1. Μην εγκαταστήσετε τη συσκευή σας πάνω σε επιφάνεια (όπως ένα χαλί) που θα μπορούσε να εμποδίζει τον αερισμό στη βάση.
- Για να διασφαλίσετε την αθόρυβη και χωρίς κραδασμούς λειτουργία της συσκευής σας, εγκαταστήστε την πάνω σε μια σταθερή επιφάνεια.
- Μπορείτε να οριζοντιώσετε τη συσκευή σας χρησιμοποιώντας τα ρυθμιζόμενα πόδια.
- Λασκάρετε το πλαστικό παξιμάδι ασφάλισης.



2. Για να αυξήσετε το ύψος της συσκευής, περιστρέψτε τα πόδια δεξιόστροφα. Για να μειώσετε το ύψος της συσκευής, περιστρέψτε τα πόδια αριστερόστροφα.
- Αφού οριζοντιωθεί η συσκευή, σφίξτε τα παξιμάδια ασφάλισης περιστρέφοντάς τα δεξιόστροφα.
3. Ποτέ μην τοποθετήσετε χαρτόνι, ξύλο ή άλλα παρόμοια υλικά κάτω από τη συσκευή για να την οριζοντιώσετε.
- Όταν καθαρίζετε το δάπεδο πάνω στο οποίο βρίσκεται η συσκευή, προσέξτε να μη διαταράξετε την οριζοντιότητα της συσκευής.

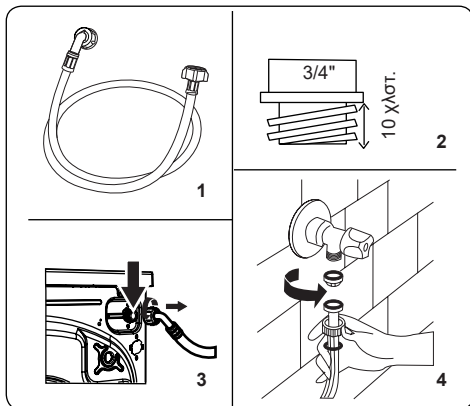
4.3 Ηλεκτρική σύνδεση



- Το πλυντήριο ρούχων σας χρειάζεται παροχή ρεύματος δικτύου 220-240 V, 50 .
- Το καλώδιο ρεύματος δικτύου του πλυντηρίου ρούχων σας διαθέτει γειωμένο φιν. Αυτό το φιν θα πρέπει πάντα να συνδέεται σε γειωμένη πρίζα των 10 A.
- Αν δεν έχετε κατάλληλη πρίζα και ασφάλεια που συμμορφώνονται με αυτές τις προδιαγραφές, παρακαλούμε να διασφαλίσετε ότι η εργασία εγκατάστασής τους θα εκτελεστεί από ειδικευμένο ηλεκτρολόγο.
- Δεν αναλαμβάνουμε την ευθύνη για ζημιές που προκύπτουν από τη χρήση μη γειωμένου εξοπλισμού.

ΣΗΜΕΙΩΣΗ: Η χρήση της συσκευής σας με χαμηλή τάση ρεύματος θα προκαλέσει μείωση του κύκλου ζωής της συσκευής και υποβάθμιση της απόδοσής της.

4.4 Σύνδεση εύκαμπτου σωλήνα εισόδου νερού



1. Η συσκευή σας μπορεί να έχει είτε μόνο μία σύνδεση εισόδου νερού (κρύου) είτε διπλή σύνδεση εισόδου νερού (κρύου και ζεστού νερού), ανάλογα με

τις προδιαγραφές της. Ο εύκαμπος σωλήνας με το λευκό πώμα θα πρέπει να συνδεθεί στην είσοδο κρύου νερού και ο εύκαμπος σωλήνας με το κόκκινο πώμα στην είσοδο ζεστού νερού (έχει εφαρμογή).

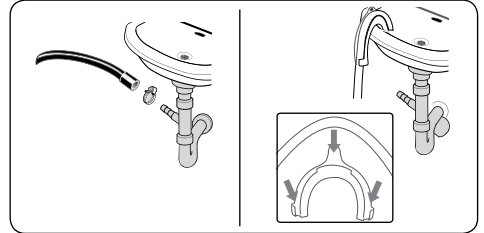
- Για την αποτροπή διαρροών νερού στις συνδέσεις, στη συσκευασία με τους εύκαμπτους σωλήνες παρέχονται 1 ή 2 παξιμάδια (ανάλογα με τις προδιαγραφές της συσκευής σας). Τοποθετήστε αυτά τα παξιμάδια στο άκρο του εύκαμπτου σωλήνα (ή τα άκρα των εύκαμπτων σωλήνων) που συνδέονται στην παροχή νερού.
- 2. Συνδέστε τους νέους εύκαμπτους σωλήνες εισόδου νερού σε διακόπτη παροχής με σπείρωμα $\frac{3}{4}$ ιντσών.
- Συνδέστε το άκρο με λευκό πώμα του εύκαμπτου σωλήνα εισόδου νερού στη λευκή βαλβίδα εισόδου νερού στην πίσω πλευρά της συσκευής και το άκρο εύκαμπτου σωλήνα με κόκκινο πώμα στην κόκκινη βαλβίδα εισόδου νερού (αν έχει εφαρμογή).
- Σφίξτε τις συνδέσεις με το χέρι. Αν έχετε οποιαδήποτε αμφιβολία, απευθυνθείτε με εξειδικευμένο υδραυλικό.
- Η παροχή νερού με πίεση 0,1-1 MPa θα επιτρέψει στη συσκευή σας να λειτουργεί με τη βέλτιστη απόδοση (πίεση 0,1 MPa σημαίνει ότι η ροή νερού από πλήρως ανοικτό διακόπτη παροχής θα είναι τουλάχιστον 8 λίτρα ανά λεπτό).
- 3. Αφού έχετε πραγματοποιήσει όλες τις συνδέσεις, ανοίξτε προσεκτικά την παροχή νερού και ελέγξτε για διαρροές.
- 4. Βεβαιωθείτε ότι οι νέοι εύκαμπτοι σωλήνες εισόδου νερού δεν είναι

παγιδευμένοι, τσακισμένοι, στριμμένοι, διπλωμένοι ή συμπιεσμένοι.

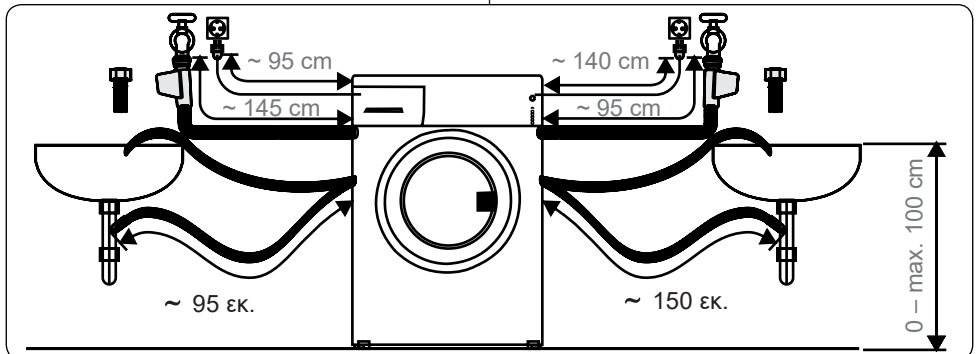
- Αν η συσκευή σας έχει σύνδεση εισόδου ζεστού νερού, η θερμοκρασία της παροχής ζεστού νερού δεν πρέπει να είναι υψηλότερη από 70 °C.

ΣΗΜΕΙΩΣΗ: Το πλυντήριο ρούχων σας πρέπει να συνδεθεί στην παροχή νερού σας μόνο με τον παρεχόμενο καινούργιο εύκαμπτο σωλήνα εισόδου. Δεν πρέπει να επαναχρησιμοποιούνται παλιοί εύκαμπτοι σωλήνες.

4.5 Σύνδεση αποστράγγισης νερού

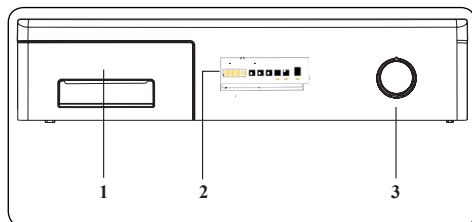


- Συνδέστε τον εύκαμπτο σωλήνα αποστράγγισης νερού σε ένα σωλήνα αναμονής ή στη γωνία εξόδου ενός νεροχύτη ή νιπτήρα, με τη χρήση πρόσθετου εξοπλισμού.
- Ποτέ μην επιχειρήσετε την επέκταση του εύκαμπτου σωλήνα αποστράγγισης νερού.
- Μην τοποθετήσετε το άκρο του εύκαμπτου σωλήνα αποστράγγισης νερού της συσκευής σας μέσα σε δοχείο, κουβά ή μπανιέρα.
- Βεβαιωθείτε ότι ο εύκαμπος σωλήνας αποστράγγισης νερού δεν έχει λυγίσει, τσακίσει, συμπιεστεί ή επεκταθεί.



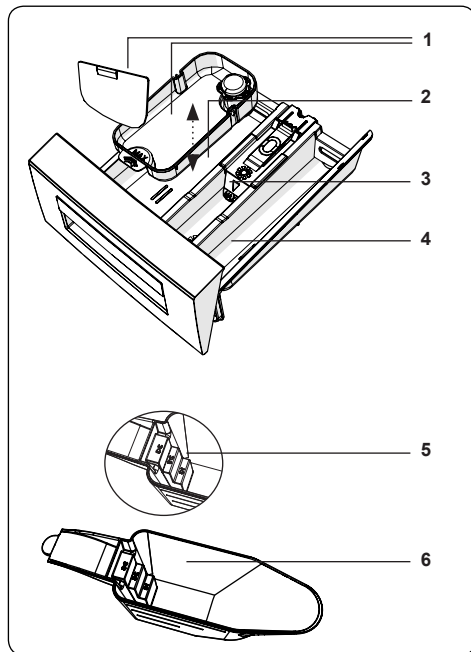
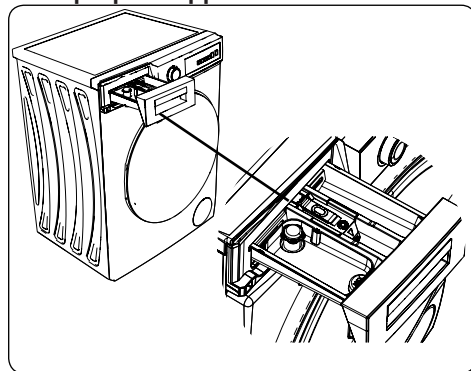
- Ο εύκαμπτος σωλήνας αποστράγγισης νερού πρέπει να εγκατασταθεί σε μέγιστο ύψος 100 εκ. από το δάπεδο.

5. ΓΕΝΙΚΗ ΑΠΟΨΗ ΤΟΥ ΠΙΝΑΚΑ ΕΛΕΓΧΟΥ



1. Συρτάρι απορρυπαντικού
2. Ηλεκτρονικός πίνακας ενδείξεων
3. Περιτροφικός επιλογέας προγράμματος: Χρησιμοποιήστε το περιστροφικό κουμπί προγράμματος για να επιλέξετε πρόγραμμα πλυσίματος / στεγνώματος για τα ρούχα σας. Περιστρέψτε τον περιστροφικό επιλογέα προγραμμάτων δεξιόστροφα ή αριστερόστροφα για να επιλέξετε το απαιτούμενο πρόγραμμα. Βεβαιωθείτε ότι ο επιλογέας δείχνει ακριβώς το πρόγραμμα που θέλετε να επιλέξετε.

5.1 Συρτάρι απορρυπαντικού

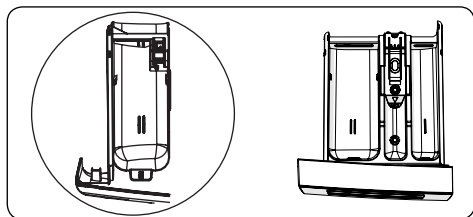


1. Εξαρτήματα χρήσης υγρού απορρυπαντικού
2. Διαμέρισμα απορρυπαντικού κύριας πλύσης
3. Διαμέρισμα μαλακτικού
4. Διαμέρισμα απορρυπαντικού πρόπλυσης
5. Επίπεδα απορρυπαντικού σε σκόνη
6. Μεζούρα απορρυπαντικού σε σκόνη (*)

(*) Οι προδιαγραφές μπορεί να διαφέρουν, ανάλογα με τη συσκευή που έχετε προμηθευτεί.

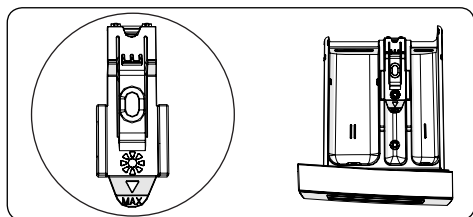
5.2 Τμήματα

Διαμέρισμα απορρυπαντικού κύριας πλύσης:



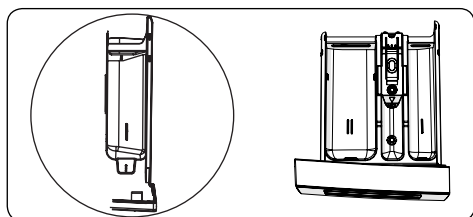
Αυτό το διαμέρισμα είναι για απορρυπαντικό σε υγρή μορφή ή σε σκόνη ή για υλικό αφαίρεσης αλάτων. Η πλάκα στάθμης υγρού απορρυπαντικού θα παρέχεται μέσα στη συσκευή σας. (*)

Διαμέρισμα μαλακτικού, κόλλας κολλαρίσματος, απορρυπαντικού:



Αυτό το διαμέρισμα προορίζεται για μαλακτικό, προϊόντα φροντίδας των ρούχων ή για κόλλα κολλαρίσματος. Ακολουθείτε τις οδηγίες πάνω στη συσκευασία. Αν τα μαλακτικά αφήνουν κατάλοιπα μετά τη χρήση, προσπαθήστε να τα αραιώσετε ή να χρησιμοποιήσετε υγρό μαλακτικό.

Διαμέρισμα απορρυπαντικού πρόπλυσης:



Αυτό το διαμέρισμα πρέπει να χρησιμοποιείται μόνον όταν έχει επιλεγεί η λειτουργία πρόπλυσης. Συνιστούμε να χρησιμοποιείτε τη λειτουργία πρόπλυσης μόνο για πολύ λερωμένα ρούχα.

(*) Οι προδιαγραφές μπορεί να διαφέρουν,

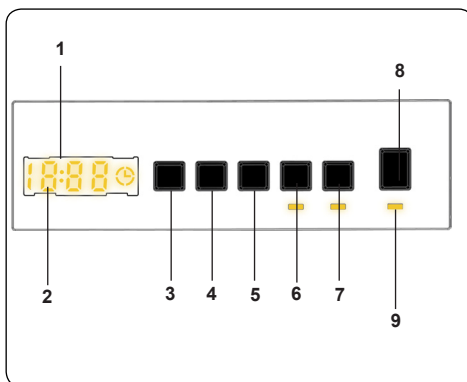
ανάλογα με τη συσκευή που έχετε προμηθευτεί.

5.3 Περιστροφικός επιλογέας προγράμματος



- Για να επιλέξετε το επιθυμητό πρόγραμμα, γυρίστε τον επιλογέα προγράμματος είτε δεξιόστροφα είτε αριστερόστροφα, έως ότου ο δείκτης στον περιστροφικό επιλογέα προγράμματος δείχνει το επιλεγμένο πρόγραμμα.
- Βεβαιωθείτε ότι ο περιστροφικός επιλογέας προγράμματος έχει ρυθμιστεί ακριβώς στο πρόγραμμα που θέλετε να επιλέξετε.

5.4 Ηλεκτρονικός πίνακας ενδείξεων

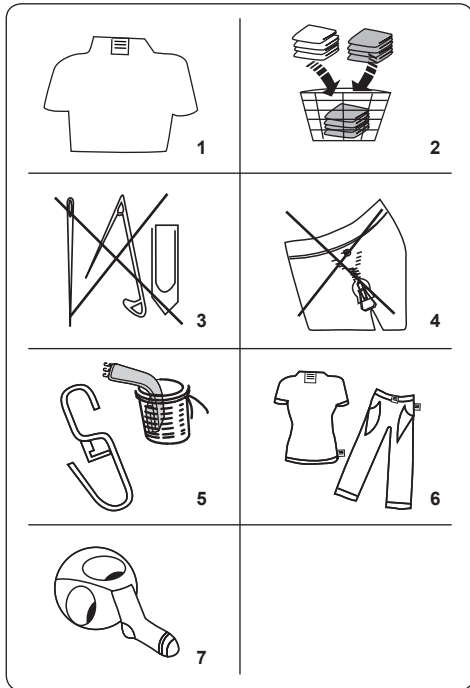


1. Ηλεκτρονικός πίνακας ενδείξεων
2. Ψηφιακή μονάδα ενδείξεων
3. Κομπτί ρύθμισης θερμοκρασίας νερού
4. Κομπτί ρύθμισης αριθμού στροφών σ.α.λ.
5. Πρόσθετη λειτουργία Καθυστέρησης έναρξης
6. Επιλογή διάρκειας στεγνώματος
7. Επιλογή Επιπέδου στεγνώματος

8. Κουμπί Έναρξης/Παύσης
9. Λυχνία κουμπιού Έναρξης/Παύσης
- Ο πίνακας ενδείξεων δείχνει τον χρονοδιακόπτη καθυστέρησης πλυσίματος (αν έχει ρυθμιστεί), την επιλογή θερμοκρασίας, τον αριθμό στροφών στυψίματος, τυχόν πρόσθετες λειτουργίες που έχουν επιλεγθεί. Ο πίνακας ενδείξεων δείχνει "End" (Τέλος) όταν έχει ολοκληρωθεί το επιλεγμένο πρόγραμμα. Ο πίνακας ενδείξεων επίσης δείχνει αν έχει προκύψει βλάβη στη συσκευή σας.

6. ΧΡΗΣΗ ΤΟΥ ΠΛΥΝΤΗΡΙΟΥ ΡΟΥΧΩΝ ΣΑΣ

6.1 Προετοιμασία των ρούχων σας



1. Ακολουθήστε τις οδηγίες που αναφέρονται στις πινακίδες φροντίδας των ρούχων.
- Διαχωρίζετε τα ρούχα σας σύμφωνα με τους τύπους τους (βαμβακερά, συνθετικά, ευαίσθητα, μάλλινα κλπ.), τη θερμοκρασία πλυσίματος (κρύο, 30°, 40°, 60°, 90°) και το βαθμό λερώματος (ελαφρά λερωμένα, λερωμένα, πολύ λερωμένα).

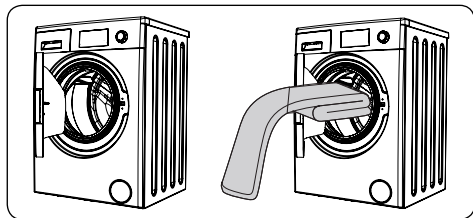
2. Ποτέ μην πλένετε μαζί χρωματιστά και λευκά ρούχα.
 - Τα σκούρα ρούχα μπορεί να περιέχουν πλεονάζουσα ποσότητα βαφής και θα πρέπει να πλένονται ξεχωριστά αρκετές φορές.
3. Να βεβαιώνεστε ότι δεν υπάρχουν μεταλλικά υλικά πάνω στα ρούχα σας ή μέσα στις τσέπες. Αν υπάρχουν αφαιρέστε τα.

⚠️ ΠΡΟΣΟΧΗ: Οποιοσδήποτε βλάβες προκύψουν λόγω πρόκλησης ζημιάς στη συσκευή σας από ξένα υλικά, δεν καλύπτονται από την εγγύηση.

4. Κλείστε τα φερμουάρ και κουμπώστε τυχόν κόπτιπες.
5. Αφαιρέστε τα μεταλλικά ή πλαστικά γαντζάκια από τις κουρτίνες ή τοποθετήστε τις κουρτίνες μέσα σε δίχτυ ή σάκο πλυσίματος.
6. Γυρίστε το μέσα έξω σε υφάσματα όπως παντελόνια, πλεκτά, φανελάκια και σουέτερ.
7. Πλένετε κάλτσες, μαντίλια και άλλα μικρά είδη μέσα σε δίχτυ πλυσίματος.

 Επιτρέπονται λευκαντικά	 Όχι λευκαντικά	 Κανονικό πλύσιμο
 Μέγιστη θερμοκρασία σιδερώματος 150 °C	 Μέγιστη θερμοκρασία σιδερώματος 200 °C	 Όχι σιδέρωμα
 Επιτρέπεται το στεγνό καθάρισμα	 Όχι στεγνό καθάρισμα	 Στέγνωμα με οριζόντιο άπλωμα
 Στέγνωμα με στράγγισμα	 Στέγνωμα με άπλωμα κατακόρυφα	 Όχι μηχανικό στέγνωμα
 Επιτρέπεται στεγνό καθάρισμα σε βενζίνη, καθαρό ονόπνευμα και R113	 Περχλωροαιθυλένιο R11, R13, πετρέλαιο	 Περχλωροαιθυλένιο R11, R113, βενζίνη

6.2 Τοποθέτηση των ρούχων μέσα στη συσκευή



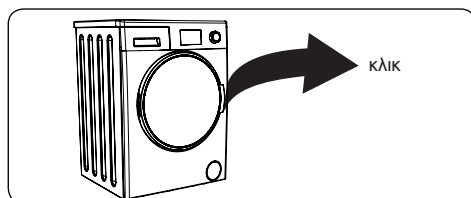
- Ανοίξτε την πόρτα της συσκευής σας.
- Μοιράστε τα ρούχα ομοιόμορφα μέσα στη συσκευή.

ΣΗΜΕΙΩΣΗ: Προσέξτε να μην υπερβείτε το μέγιστο φορτίο του τυμπάνου, διαφορετικά θα έχετε ανεπαρκή αποτελέσματα πλυσίματος και τσαλάκωμα των ρούχων. Ανατρέξτε στους πίνακες προγραμμάτων πλυσίματος για πληροφορίες σχετικά με τη χωρητικότητα φορτίου.

Ο πίνακας που ακολουθεί δείχνει κατά προσέγγιση τις τιμές βάρους τυπικών ρούχων:

ΤΥΠΟΣ ΡΟΥΧΩΝ	ΒΑΡΟΣ (γρ.)
Πετσέτα	200
Λευκά είδη	500
Μπουρνούζι	1200
Παπλωματοθήκη	700
Μαξιλαροθήκη	200
Εσώρουχα	100
Τραπεζομάντιλο	250

- Τοποθετήστε κάθε ρούχο ξεχωριστά.
- Ελέγξτε ότι δεν έχουν παγιδευτεί ρούχα ανάμεσα στη λαστιχένια στεγανοποίηση και την πόρτα της συσκευής.
- Πιέστε προσεκτικά την πόρτα μέχρι να κλείσει με ήχο κλικ.



- Βεβαιωθείτε ότι η πόρτα έχει κλείσει καλά, αλλιώς δεν θα ξεκινήσει το πρόγραμμα.

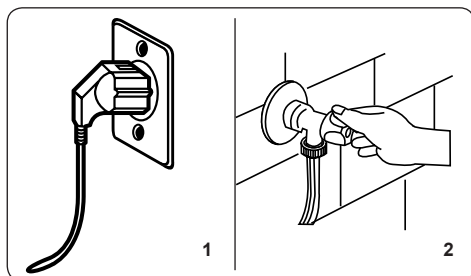
6.3 Προσθήκη απορρυπαντικού στη συσκευή

Η ποσότητα απορρυπαντικού που χρειάζεται να προσθέσετε στη συσκευή σας καθορίζεται από τα εξής κριτήρια:

- Αν τα ρούχα είναι μόνο ελαφρά λερωμένα, μην εκτελείτε πρόπλυση. Προσθέστε μικρή ποσότητα απορρυπαντικού (όπως ορίζει ο κατασκευαστής) στο διαμέρισμα II του συρταριού απορρυπαντικού.
- Αν τα ρούχα σας είναι υπερβολικά λερωμένα, επιλέξτε ένα πρόγραμμα με πρόπλυση, και προσθέστε το ¼ της συνολικής ποσότητας απορρυπαντικού στο διαμέρισμα I του συρταριού απορρυπαντικού και το υπόλοιπο στο διαμέρισμα II.
- Χρησιμοποιείτε απορρυπαντικά που έχουν παραχθεί για αυτόματα πλυντήρια ρούχων. Ακολουθείτε τις οδηγίες του κατασκευαστή σχετικά με την ποσότητα απορρυπαντικού που πρέπει να χρησιμοποιείται.
- Σε περιόδους με σκληρό νερό, θα απαιτείται περισσότερο απορρυπαντικό.
- Η ποσότητα απορρυπαντικού που απαιτείται θα αυξάνεται όταν αυξάνεται το φορτίο του πλυντηρίου.
- Προσθέστε μαλακτικό στο μεσαίο διαμέρισμα του συρταριού απορρυπαντικού. Μην υπερβείτε το επίπεδο MAX.
- Τα πυκνότερα μαλακτικά μπορεί να φράξουν το συρτάρι και πρέπει να αραιώνονται.
- Μπορείτε να χρησιμοποιείτε υγρά απορρυπαντικά σε όλα τα προγράμματα που δεν έχουν πρόπλυση. Για να το κάνετε αυτό, περάστε την πλάκα στάθμης υγρού απορρυπαντικού (*) μέσα στους οδηγούς στο διαμέρισμα II του συρταριού απορρυπαντικού. Χρησιμοποιήστε τις γραμμές στην πλάκα ως οδηγό για την πλήρωση του συρταριού ως το απαιτούμενο επίπεδο.

(*) Οι προδιαγραφές μπορεί να διαφέρουν, ανάλογα με τη συσκευή που έχετε προμηθευτεί.

6.4 Χειρισμός της συσκευής



1. Συνδέστε τη συσκευή στην παροχή ρεύματος δικτύου.
2. Ενεργοποιήστε την παροχή νερού.
 - Ανοίξτε την πόρτα της συσκευής.
 - Μοιράστε τα ρούχα μέσα στη συσκευή ομοιόμορφα.
 - Πιέστε προσεκτικά την πόρτα μέχρι να κλείσει με ήχο κλικ.

6.5 Επιλογή ενός προγράμματος

Χρησιμοποιήστε τους πίνακες προγραμμάτων για να επιλέξετε το κατάλληλο πρόγραμμα για τα ρούχα σας.

6.6 Σύστημα ανίχνευσης μισού φορτίου

Η συσκευή σας διαθέτει σύστημα ανίχνευσης μισού φορτίου.

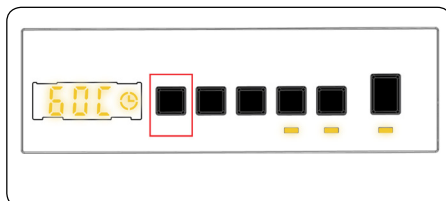
Αν τοποθετήσετε στη συσκευή σας λιγότερο από το μισό του μέγιστου φορτίου, η συσκευή θα ενεργοποιήσει αυτόματα τη λειτουργία μισού φορτίου, ανεξάρτητα από το πρόγραμμα που έχετε επιλέξει. Αυτό σημαίνει ότι το επιλεγμένο πρόγραμμα θα χρειαστεί λιγότερο χρόνο για να ολοκληρωθεί και θα χρησιμοποιήσει λιγότερο νερό και ενέργεια.

(*) Ανάλογα με το μοντέλο

6.7 Πρόσθετες λειτουργίες

1. Επιλογή θερμοκρασίας

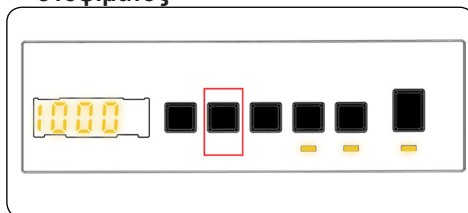
Χρησιμοποιήστε το κουμπί ρύθμισης της θερμοκρασίας του νερού πλυσίματος αν θέλετε να αλλάξετε την αυτόματα προγραμματισμένη θερμοκρασία νερού πλυσίματος.



Όταν επιλέγετε ένα πρόγραμμα, τότε επιλέγεται αυτόματα η μέγιστη επιτρεπόμενη θερμοκρασία για το πρόγραμμα αυτό. Για να προσαρμόσετε τη θερμοκρασία, πατήστε το κουμπί ρύθμισης θερμοκρασίας νερού έως ότου εμφανιστεί η επιθυμητή θερμοκρασία στην ψηφιακή οθόνη ενδείξεων.

Πατώντας το κουμπί ρύθμισης θερμοκρασίας μπορείτε βαθμιαία να μειώσετε τη θερμοκρασία του νερού πλυσίματος ανάμεσα στην επιλογή μέγιστης θερμοκρασίας νερού πλυσίματος για το επιλεγμένο πρόγραμμα και του πλυσίματος με κρύο νερό (- - C).

2. Επιλογή αριθμού στροφών στυψίματος

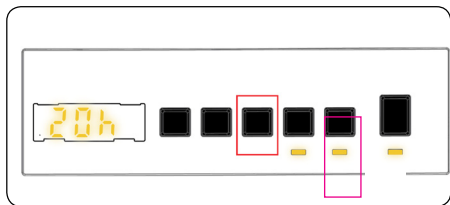


Όταν επιλέγετε ένα πρόγραμμα, τότε ρυθμίζεται αυτόματα ο μέγιστος αριθμός στροφών στυψίματος που επιτρέπεται για το πρόγραμμα.

Για να ρυθμίσετε τον αριθμό στροφών στυψίματος ανάμεσα στον μέγιστο αριθμό στροφών στυψίματος και την επιλογή ακύρωσης του στυψίματος (- - -), πατήστε το κουμπί Αριθμού στροφών στυψίματος έως ότου εμφανιστεί ο επιθυμητός αριθμός στροφών.

Αν περάσατε τον αριθμό στροφών συψίματος που θέλατε να ρυθμίσετε, συνεχίστε να πατάτε το κουμπί ρύθμισης αριθμού στροφών συψίματος μέχρι να εμφανιστεί πάλι ο επιθυμητός αριθμός στροφών συψίματος.

3. Χρονοδιακόπτης καθυστέρησης



Μπορείτε να χρησιμοποιήσετε αυτή τη βοηθητική λειτουργία για να καθυστερήσετε τον χρόνο έναρξης του κύκλου πλυσίματος για 1 έως

23 ώρες.

Για να χρησιμοποιήσετε τη λειτουργία καθυστέρησης:

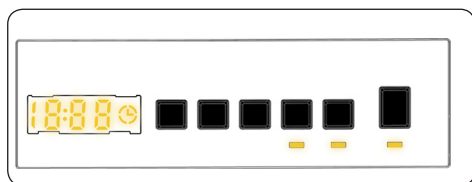
- Πατήστε το πλήκτρο καθυστέρησης μία φορά.
- Θα εμφανιστεί η ένδειξη "01h". Θα ανάψει η λυχνία ☹ στην ηλεκτρονική μονάδα ενδείξεων.
- Πατήστε το πλήκτρο καθυστέρησης επανειλημμένα έως ότου φθάσετε τον χρόνο μετά τον οποίο θέλετε η συσκευή να αρχίσει τον κύκλο πλυσίματος.
- Αν έχετε περάσει την τιμή χρόνου πλυσίματος που θέλατε να ρυθμίσετε, μπορείτε να συνεχίσετε να πατάτε το πλήκτρο καθυστέρησης μέχρι να φθάσετε πάλι σε αυτή την τιμή χρόνου.
- Για να χρησιμοποιήσετε τη λειτουργία χρονικής καθυστέρησης, πρέπει να πατήσετε το πλήκτρο Έναρξης/Παύσης για να ξεκινήσετε τη λειτουργία της συσκευής.
- Αν θέλετε να ακυρώσετε την καθυστέρηση:
 - Αν έχετε πατήσει το πλήκτρο Έναρξης/Παύσης για να ξεκινήσετε τη λειτουργία της συσκευής, απλά χρειάζεται να πατήσετε το πλήκτρο καθυστέρησης μία φορά. Θα σβήσει η ένδειξη ☹ στην ηλεκτρονική μονάδα ενδείξεων.
 - Αν δεν έχετε πατήσει το πλήκτρο

Έναρξης/Παύσης, πατήστε το πλήκτρο καθυστέρησης παρατεταμένα έως ότου σβήσει η ένδειξη ☹ στην ηλεκτρονική μονάδα ενδείξεων. Η ένδειξη ☹ θα πάψει να εμφανίζεται στην ηλεκτρονική μονάδα ενδείξεων.

ΣΗΜΕΙΩΣΗ: Σε

περίπτωση που θέλετε να επιλέξετε τη δυνατότητα βοηθητικής λειτουργίας, αν η LED βοηθητικής λειτουργίας δεν είναι αναμμένη, αυτό σημαίνει ότι η δυνατότητα δεν χρησιμοποιείται στο πρόγραμμα πλυσίματος που έχετε επιλέξει.

4. Επιλογή Στεγνώματος βάσει χρόνου:



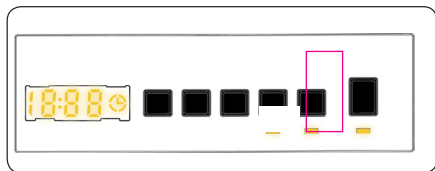
Αν συνεχίσετε να πατάτε το κουμπί, θα εμφανιστούν οι επιλογές διάρκειας (0:30, 0:60, 0:90, 120 λεπτά). Μπορείτε να επιλέξετε τη διάρκεια στεγνώματος που θέλετε.

ΣΗΜΕΙΩΣΗ: Αν μια από τις παραπάνω επιλογές διάρκειας στεγνώματος 30' 60' 90' 120' δεν εμφανίζεται όταν πατάτε το κουμπί Στεγνώματος βάσει χρόνου, αυτό σημαίνει ότι η επιλογή αυτή δεν είναι διαθέσιμη για το επιλεγμένο πρόγραμμα.

Πίνακας: Συνιστώμενη διάρκεια στεγνώματος για ποσότητες φορτίου:

Προγράμματα Στεγνώματος βάσει χρόνου	
Ποσότητα ρούχων για στέγνωμα	Συνιστώμενος χρόνος στεγνώματος
1 κιλ.	30 λεπτά
2 κιλ.	60 λεπτά
3,0 κιλ.	90 λεπτά
3,5 κιλ.	120 λεπτά
Αν η ποσότητα των ρούχων για στέγνωμα είναι πάνω από 3,5 κιλά, συνιστούμε να επιλέξετε Στεγνά για φύλαξη, Στεγνά για άπλωμα ή Στεγνά για σιδέρωμα.	

5. Επιλογή Επιπέδου στεγνώματος:



Πατώντας το κουμπί "Επιλογή στεγνώματος" μπορείτε να χρησιμοποιήσετε αυτή τη λειτουργία στεγνώματος για τα ρούχια σας που θέλετε να στεγνώσετε μετά το πλύσιμο. Αν θέλετε να ενεργοποιήσετε αυτή τη λειτουργία, θα πρέπει να πατήσετε το πλήκτρο επιπέδου στεγνώματος μετά το πρόγραμμα που επιλέξατε. Το επίπεδο στεγνώματος έχει 3 επιλογές: "Στεγνά για φύλαξη", "Στεγνά για άπλωμα" ή "Στεγνά για σιδέρωμα". Αν επιλεγεί το επίπεδο στεγνώματος, θα ενημερωθεί ο χρόνος στην οθόνη ενδείξεων. Ο χρόνος στην οθόνη ενδείξεων θα αυξάνεται κατά τη μετάβαση από την επιλογή στεγνά για σιδέρωμα προς την επιλογή στεγνά για φύλαξη. Αν δεν θέλετε να χρησιμοποιήσετε τη λειτουργία επιπέδου στεγνώματος στο τέλος του προγράμματος πλυσίματος, πατήστε παρατεταμένα το πλήκτρο έως ότου σβήσει η LED.

Αν επιλέξετε στέγνωμα βάσει χρόνου, θα εμφανιστεί πρώτα η διάρκεια 30', 60', 90' ή 120' ανάλογα με την επιλογή σας, και κατόπιν θα προστεθεί ο χρόνος στεγνώματος στο επιλεγμένο πρόγραμμα και θα εμφανιστεί ο ενημερωμένος χρόνος.

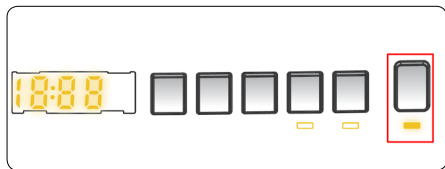
6. Επιλογή επιπέδου στεγνώματος:

ΠΡΟΓΡΑΜΜΑ	ΕΠΙΛΕΞΙΜΟ/ ΜΗ ΕΠΙΛΕΞΙΜΟ	ΠΡΟΦΙΛ ΣΤΕΓΝΩΜΑΤΟΣ	ΕΡΓΟΣΤΑΣΙΑΚΗ ΠΡΟΡΡΥΘΜΙΣΗ	ΕΠΙΛΕΞΙΜΑ ΕΠΙΠΕΔΑ		
				Επίπεδο 1	Επίπεδο 2	Επίπεδο 3
Εco 40-60	Ε	Στέγνωμα Βαμβακερών	-	Επίπεδο 1	Επίπεδο 2	Επίπεδο 3
Βαμβακερά	Ε	Στέγνωμα Βαμβακερών	-	Επίπεδο 1	Επίπεδο 2	Επίπεδο 3
Βαμβακερά. 20°C	Ε	Στέγνωμα Βαμβακερών	-	Επίπεδο 1	Επίπεδο 2	-
Συνθετικά	Ε	Απαλό Στέγνωμα	-	Επίπεδο 1	Επίπεδο 2	Επίπεδο 3
Μάλλινα&Μεταξωτά	ΜηΕ	-	-	-	-	-
Πάπλωμα	ΜηΕ	-	-	-	-	-
Ξέβγαλμα	Ε	Στέγνωμα Βαμβακερών	-	Επίπεδο 1	Επίπεδο 2	Επίπεδο 3
Αντιαλλεργικό	Ε	Στέγνωμα Βαμβακερών	-	Επίπεδο 1	Επίπεδο 2	-
Στύψιμο / Αποστράγγιση	Ε	Στέγνωμα Βαμβακερών	-	Επίπεδο 1	Επίπεδο 2	Επίπεδο 3
Γρήγορο 15'	Ε	Στέγνωμα Βαμβακερών	-	Επίπεδο 1	-	-
Γρήγορο 60'/60°C	Ε	Στέγνωμα Βαμβακερών	-	Επίπεδο 1	Επίπεδο 2	-
Απαλό στέγνωμα	Ε	Απαλό Στέγνωμα	Επίπεδο 2	Επίπεδο 1	Επίπεδο 2	Επίπεδο 3
Στέγνωμα Βαμβακερών	Ε	Στέγνωμα Βαμβακερών	Επίπεδο 2	Επίπεδο 1	Επίπεδο 2	Επίπεδο 3
Γρήγορο Πλύσιμο & Στέγνωμα	ΜηΕ	Στέγνωμα Βαμβακερών	Επίπεδο 1	-	-	-
Βαμβακερά Πλύσιμο & Στέγνωμα	Ε	Στέγνωμα Βαμβακερών	Επίπεδο 2	Επίπεδο 1	Επίπεδο 2	Επίπεδο 3

Ε: Επιλέξιμα ΜηΕ: Καμία επιλογή

Επιλέξιμα επίπεδα διάρκειας στεγνώματος					
Εco 40-60	30	60	90	120	
Βαμβακερά	30	60	90	120	
Βαμβακερά. 20°C	30	60	90	120	
Συνθετικά	30	60	90	120	
Μάλλινα&Μεταξωτά	-	-	-	-	-
Πάπλωμα	-	-	-	-	-
Ξέβγαλμα	30	60	90	120	
Αντιαλλεργικό	30	60	90	120	
Στύψιμο / Αποστράγγιση	30	60	90	120	
Γρήγορο 15'	30	60	90	120	
Γρήγορο 60'/60°C	30	60	90	120	
Απαλό στέγνωμα	30	60	90	120	
Στέγνωμα Βαμβακερών	30	60	90	120	
Γρήγορο Πλύσιμο & Στέγνωμα	-	-	-	-	-
Βαμβακερά Πλύσιμο & Στέγνωμα	30	60	90	120	

6.8 Κουμπί Έναρξης/Παύσης

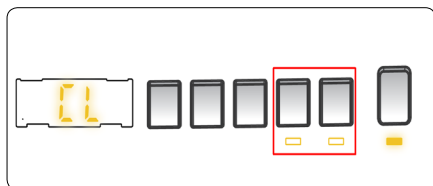


Πατώντας το κουμπί Έναρξης/Παύσης μπορείτε να ξεκινήσετε το πρόγραμμα που επιλέξατε ή να αναστείλετε τη λειτουργία ενός προγράμματος που είναι σε εξέλιξη. Αν θέσετε τη συσκευή σας σε λειτουργία αναμονής, θα αναβοσβήνει η λυχνία LED Έναρξης/Παύσης στον ηλεκτρονικό πίνακα ενδείξεων.

6.9 Κλειδωμα Προστασίας

Η λειτουργία Κλειδωμα Προστασίας σας επιτρέπει να κλειδώνετε τα κουμπιά ώστε να μην μπορεί να αλλαχτεί ασήλτητα το πρόγραμμα πλυσίματος που έχετε επιλέξει.

Για να ενεργοποιήσετε το κλειδωμα προστασίας, πατήστε και κρατήστε πατημένα ταυτόχρονα τα κουμπιά 2 και 3 για τουλάχιστον 3 δευτερόλεπτα. Στην ηλεκτρονική οθόνη ενδείξεων θα αναβοσβήνει για 2 δευτερόλεπτα η ένδειξη "CL" όταν έχει ενεργοποιηθεί το κλειδωμα προστασίας.



Αν πατηθεί οποιοδήποτε κουμπί ή αλλαχτεί το επιλεγμένο πρόγραμμα με το περιστροφικό κουμπί ενώ είναι ενεργό το κλειδωμα προστασίας, το σύμβολο "CL" θα αναβοσβήσει στην ηλεκτρονική οθόνη ενδείξεων για 2 δευτερόλεπτα.

Αν όταν είναι ενεργό το κλειδωμα προστασίας και εκτελείται ένα πρόγραμμα, το περιστροφικό κουμπί προγράμματος γυριστεί στη θέση ΑΚΥΡΩΣΗ και επιλεγεί άλλο πρόγραμμα, το προηγούμενως επιλεγμένο πρόγραμμα συνεχίζει από εκεί που σταμάτησε.

Για να απενεργοποιήσετε το κλειδωμα προστασίας, πατήστε και κρατήστε

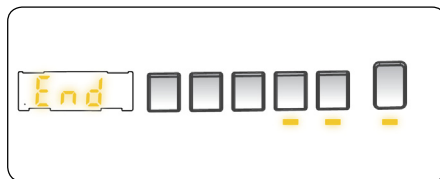
πατημένα ταυτόχρονα τα κουμπιά 2 και 3 για τουλάχιστον 3 δευτερόλεπτα έως ότου πάψει να εμφανίζεται στην ηλεκτρονική οθόνη ενδείξεων το σύμβολο "CL".

6.10 Ακύρωση του προγράμματος

Για να ακυρώσετε οποιαδήποτε στιγμή ένα πρόγραμμα που βρίσκεται σε εξέλιξη:

1. Γυρίστε το περιστροφικό κουμπί προγράμματος στη θέση "STOP" (Διακοπή).
2. Η συσκευή σας θα σταματήσει τη διαδικασία πλυσίματος και το πρόγραμμα θα ακυρωθεί.
3. Γυρίστε τον περιστροφικό επιλογέα προγράμματος σε οποιοδήποτε άλλο πρόγραμμα, για να αποστραγγίσετε το νερό από τη συσκευή.
4. Η συσκευή σας θα εκτελέσει την απαραίτητη διαδικασία αποστράγγισης και θα ακυρώσει το πρόγραμμα.
5. Μπορείτε πλέον να επιλέξετε και να εκτελέσετε ένα νέο πρόγραμμα.


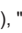

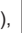







6.11 Τέλος προγράμματος


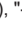




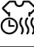
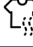


Η συσκευή σας θα σταματήσει μόνη της μόλις ολοκληρωθεί το επιλεγμένο πρόγραμμα.

- Στην ηλεκτρονική μονάδα ενδείξεων θα αναβοσβήσει η ένδειξη "END" (Τέλος).
- Μπορείτε να ανοίξετε την πόρτα της συσκευής και να αφαιρέσετε τα ρούχα.
- Αφήστε την πόρτα της συσκευής σας ανοικτή για να στεγνώσει το εσωτερικό της συσκευής.
- Γυρίστε τον περιστροφικό επιλογέα προγράμματος στη θέση "STOP" (Διακοπή).
- Αποσυνδέστε τη συσκευή από την πρίζα.
- Κλείστε τον διακόπτη νερού.

7. ΠΙΝΑΚΑΣ ΠΡΟΓΡΑΜΜΑΤΩΝ

Πρόγραμμα	Εco 40-60	Βαμβακερά	Βαμβακερά 20°C
Επιλέξιμες θερμοκρασίες πλύσιματος (°C)	40**, 60°	60**, 90°, 80°, 70°, 60°, 40°	20***(Πλύσιμο με κρύο νερό)
Μέγιστη χωρητικότητα για πλύσιμο/στέγνωμα (κιλ.)	9.0 / 6.0	9.0 / 6.0	4.5 / 4.5
Επιλέξιμος αριθμός στροφών στυψίματος (σ.α.λ.)	"- - -" (Χωρίς στύψιμο), 400, 600, 800, 1000, 1200, 1400*	"- - -" (Χωρίς στύψιμο), 400, 600, 800, 1000, 1200, 1400*	"- - -" (Χωρίς στύψιμο), 400, 600, 800, 1000, 1200, 1400*
Τύπος ρούχων / Περιγραφές	Ανθεκτικά στη θερμότητα βαμβακερά και λινά υφάσματα (εσώρουχα, σεντόνια, τραπεζομάντιλα και πετσέτες (μέγ. 4,5 κιλά)	Βαμβακερά και λινά υφάσματα (εσώρουχα, σεντόνια, τραπεζομάντιλα, πετσέτες (μέγ. 4,5 κιλ)	Λιγότερο λερωμένα βαμβακερά και λινά υφάσματα (σεντόνια, τραπεζομάντιλα, πετσέτες (μέγ. 2,0 κιλ.)
Επιλέξιμες πρόσθετες λειτουργίες	"- -C" (Πλύσιμο με κρύο ν )", "- -" (Χωρίς στύψιμο), )	"- -C" (Πλύσιμο με κρύο ν )", "- - -" (Χωρίς στύψιμο), )	"- -C" (Πλύσιμο με κρύο νερό), "- - -" () (Χωρίς στύψιμο),
Επιλέξιμες λειτουργίες στεγνώματος**	 	 	 
Διάρκεια προγράμματος (λεπτά)	229	245	103


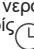

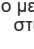

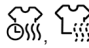
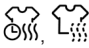
Πρόγραμμα	Συνθετικά	Μάλλινα & Μεταξωτά	Πάπλωμα
Επιλέξιμες θερμοκρασίες πλύσιματος (°C)	40***, 30°, (Πλύσιμο με κρύο νερό)	30***(Πλύσιμο με κρύο νερό)	40***, 30°,(Πλύσιμο με κρύο νερό)
Μέγιστη χωρητικότητα για πλύσιμο/στέγνωμα (κιλ.)	3.5 / 3.5	2.5	-
Επιλέξιμος αριθμός στροφών στυψίματος (σ.α.λ.)	"- - -" (Χωρίς στύψιμο), 400, 600, 800, 1000, 1200*	"- - -" (Χωρίς στύψιμο), 400, 600, 800*	"- - -" (Χωρίς στύψιμο), 400, 600, 800*
Τύπος ρούχων / Περιγραφές	Συνθετικά και συνθετικά ανάμικτα υφάσματα (πουκάμισα, μπλουζές, κάλτσες κλπ. με ανάμικτες συνθετικές και βαμβακερές ίνες)	Ρούχα μάλλινα και ανάμικτα με μάλλινες ίνες με επικέτες επιτρεπόμενου μηχανικού πλύσιματος.	Για πλύσιμο ενός παπλώματος με ίνες με επικέτα επιτρεπόμενου μηχανικού πλύσιματος. (μέγ. 2,5 κιλά)
Επιλέξιμες πρόσθετες λειτουργίες	"- -C" (Πλύσιμο με κρύο ν )", "- -" (Χωρίς στύψιμο), )	"- -C" (Πλύσιμο με κρύο ν )", "- - -" (Χωρίς στύψιμο), )	"- -C" (Πλύσιμο με κρύο ν )", "- - -" (Χωρίς στύψιμο), )
Επιλέξιμες λειτουργίες στεγνώματος**	 	-	-
Διάρκεια προγράμματος (λεπτά)	110	43	99

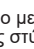
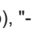
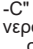

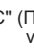
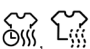
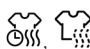
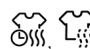
! **ΣΗΜΕΙΩΣΗ:** Η ΔΙΑΡΚΕΙΑ ΤΟΥ ΠΡΟΓΡΑΜΜΑΤΟΣ ΜΠΟΡΕΙ ΝΑ ΔΙΑΦΕΡΕΙ ΑΝΑΛΟΓΑ ΜΕ ΤΗΝ ΠΟΣΟΤΗΤΑ ΤΩΝ ΡΟΥΧΩΝ, ΤΟ ΝΕΡΟ ΤΗΣ ΠΑΡΟΧΗΣ, ΤΗ ΘΕΡΜΟΚΡΑΣΙΑ ΠΕΡΙΒΑΛΛΟΝΤΟΣ ΚΑΙ ΤΙΣ ΕΠΙΛΕΓΜΕΝΕΣ ΠΡΟΣΘΕΤΕΣ ΛΕΙΤΟΥΡΓΙΕΣ.

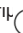


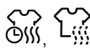
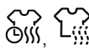
(*) Προεπιλεγμένες εργοστασιακές ρυθμίσεις προγράμματος.

(**) Αν θέλετε να επιλέξετε περισσότερες από μία πρόσθετες λειτουργίες, οι πρόσθετες λειτουργίες που θέλετε να επιλέξετε ενδέχεται να μην είναι συμβατές μεταξύ τους.

Μη στεγνώνετε μαζί πετσέτες, βαμβακερά και λινά, και συνθετικά και ανάμικτα συνθετικά.
Για το στέγνωμα επιλέγτε το πιο κατάλληλο πρόγραμμα στεγνώματος για τα ρούχα.

Πρόγραμμα	Ξέβγαλμα	Αντιαλλεργικό	Στύψιμο / Αποστράγγιση
Επιλέξιμες θερμοκρασίες πλυσίματος (°C)	(Πλύσιμο με κρύο νερό)*	60** , 50° , 40° , 30° (Πλύσιμο με κρύο νερό)	(Πλύσιμο με κρύο νερό)*
Μέγιστη χωρητικότητα για πλύσιμο/ στέγνωμα (κιλ.)	9.0 / 6.0	4.5 / 4.5	9.0 / 6.0
Επιλέξιμος αριθμός στροφών στυψίματος (σ.α.λ.)	"- - -" (Χωρίς στύψιμο), 400, 600, 800, 1000, 1200, 1400*	"- - -" (Χωρίς στύψιμο), 400, 600, 800*	"- - -" (Χωρίς στύψιμο), 400, 600, 800, 1000, 1200, 1400*
Τύπος ρούχων / Περιγραφές	Αυτό το πρόγραμμα μπορεί να χρησιμοποιηθεί για πρόσθετο ξέβγαλμα μετά το πλύσιμο.	Βρεφικά ρούχα	Μπορείτε να χρησιμοποιείτε αυτό το πρόγραμμα για οποιονδήποτε τύπο ρούχων αν θέλετε μια πρόσθετη φάση στυψίματος μετά το πρόγραμμα πλυσίματος / Μπορείτε να χρησιμοποιείτε το πρόγραμμα αποστράγγισης για να αποστραγγίσετε το νερό που έχει συσσωρευτεί μέσα στη συσκευή (προσθήκη ή αφαίρεση ρούχων). Για να ενεργοποιήσετε το πρόγραμμα αποστράγγισης, γυρίστε το περιστροφικό κουμπί προγράμματος στο πρόγραμμα Στύψιμο/Αποστράγγιση. Αφού επιλέξετε "στύψιμο ακυρώθηκε" χρησιμοποιώντας το πλήκτρο βοηθητικής λειτουργίας, το πρόγραμμα θα αρχίσει να εκτελείται.
Επιλέξιμες πρόσθετες λειτουργίες	"- -C" (Πλύσιμο με κρύο νερό)*, "- - -" (Χωρίς στύψιμο), 	"- -C" (Πλύσιμο με κρύο νερό), "- - -" (Χωρίς στύψιμο), 	"- -C" (Πλύσιμο με κρύο νερό),  , "- - -" (Χωρίς στύψιμο), 
Επιλέξιμες λειτουργίες στεγνώματος **			
Διάρκεια προγράμματος (λεπτά)	30	177	24

Πρόγραμμα	Γρήγορο 15'	Γρήγορο 60' 60°C	Απαλό Στέγνωμα
Επιλέξιμες θερμοκρασίες πλυσίματος (°C)	30** , (Πλύσιμο με κρύο νερό)	60** , 50° , 40° , 30° , (Πλύσιμο με κρύο νερό)	-
Μέγιστη χωρητικότητα για πλύσιμο/ στέγνωμα (κιλ.)	2.0 / 2.0	4.5 / 4.5	3.5
Επιλέξιμος αριθμός στροφών στυψίματος (σ.α.λ.)	"- - -" (Χωρίς στύψιμο), 400, 600, 800*	"- - -" (Χωρίς στύψιμο), 400, 600, 800, 1000, 1200 1400*	-
Τύπος ρούχων / Περιγραφές	Για πλύσιμο λιγότερο λερωμένων βαμβάκερών, χρωματιστών και λινών υφασμάτων σε μόλις 15' λεπτά. Σημείωση: Επειδή ο χρόνος πλυσίματος είναι σύντομος, απαιτείται λιγότερο απορροπτηνικό από άλλα προγράμματα. Ο χρόνος λειτουργίας του προγράμματος θα αυξηθεί αν η συσκευή σας ανιχνεύσει ανισοκατανομή φόρτωσης των ρούχων.	Λερωμένα, βαμβακερά, χρωματιστά και λινά υφάσματα. (Η διάρκεια πλυσίματος για φορτία 2 kg και κάτω είναι 30 λεπτά)	Βαμβακερά ρούχα με επικέτες επιτρεπόμενου μηχανικού στεγνώματος.
Επιλέξιμες πρόσθετες λειτουργίες	"- -C" (Πλύσιμο με κρύο νερό),  , "- - -" (Χωρίς στύψιμο), 	"- -C" (Πλύσιμο με κρύο νερό),  , "- - -" (Χωρίς στύψιμο), 	"- -C" (Πλύσιμο με κρύο νερό), 
Επιλέξιμες λειτουργίες στεγνώματος **			
Διάρκεια προγράμματος (λεπτά)	15	60	100

Πρόγραμμα	Στέγνωμα Βαμβακερών	Γρήγορο Πλύσιμο & Στέγνωμα	Βαμβακερά Πλύσιμο & Στέγνωμα
Επιλέξιμες θερμοκρασίες πλυσίματος (°C)	-	30** (Πλύσιμο με κρύο νερό)	0*, 90°, 80°, 70°, 60°, 50°, 40°, 30°, (Πλύσιμο με κρύο νερό)
Μέγιστη χωρητικότητα για πλύσιμο/στέγνωμα (κιλ.)	6,0	0,5 κιλ. (3 ποκάμισα) / 0.5	6.0 / 6.0
Επιλέξιμος αριθμός στροφών στυψίματος (σ.α.λ.)	-	800*	1400*
Τύπος ρούχων / Περιγραφές	Βαμβακερά ρούχα με ετικέτες επιτρεπόμενου μηχανικού στεγνώματος.	Βαμβακερά, χρωματιστά και λινά ρούχα με ετικέτες επιτρεπόμενου μηχανικού στεγνώματος. Σημείωση: Η συσκευή προσδιορίζει αυτόματα τη διάρκεια του προγράμματος σύμφωνα με την ποσότητα ρούχων που έχουν φορτωθεί.	Βαμβακερά και λινά υφάσματα (εσώρουχα, σεντόνια, τραπέζομάντιλα, πετσέτες (μέγ. 3,0 κιλ.)
Επιλέξιμες πρόσθετες λειτουργίες	"- -C" (Πλύσιμ.  ε κρύο νερό),	"- -C" (Πλύσιμ.  ε κρύο νερό),	"- -C" (Πλύσιμ.  ε κρύο νερό),
Επιλέξιμες λειτουργίες στεγνώματος **		-	
Διάρκεια προγράμματος (λεπτά)	135	33	540

⚠ ΣΗΜΕΙΩΣΗ: Η ΔΙΑΡΚΕΙΑ ΤΟΥ ΠΡΟΓΡΑΜΜΑΤΟΣ ΜΠΟΡΕΙ ΝΑ ΔΙΑΦΕΡΕΙ ΑΝΑΛΟΓΑ ΜΕ ΤΗΝ ΠΟΣΟΤΗΤΑ ΤΩΝ ΡΟΥΧΩΝ, ΤΟ ΝΕΡΟ ΤΗΣ ΠΑΡΟΧΗΣ, ΤΗ ΘΕΡΜΟΚΡΑΣΙΑ ΠΕΡΙΒΑΛΛΟΝΤΟΣ ΚΑΙ ΤΙΣ ΕΠΙΛΕΓΜΕΝΕΣ ΠΡΟΣΘΕΤΕΣ ΛΕΙΤΟΥΡΓΙΕΣ.

(*) Προεπιλεγμένες εργοστασιακές ρυθμίσεις προγράμματος.

(**) Αν θέλετε να επιλέξετε περισσότερες από μία πρόσθετες λειτουργίες, οι πρόσθετες λειτουργίες που θέλετε να επιλέξετε ενδέχεται να μην είναι συμβατές μεταξύ τους.

Μη στεγνώνετε μαζί πετσέτες, βαμβακερά και λινά, και συνθετικά και ανάμικτα συνθετικά.
Για το στέγνωμα επιλέγεται το πιο κατάλληλο πρόγραμμα στεγνώματος για τα ρούχα.

Το πρόγραμμα Eco 40-60 μπορεί να καθαρίζει κανονικά λερωμένα βαμβακερά ρούχα που έχει δηλωθεί ότι μπορούν να πλυθούν στους 40 °C ή 60 °C, μαζί στον ίδιο κύκλο, και το πρόγραμμα αυτό χρησιμοποιείται για την αξιολόγηση της συμμόρφωσης με τη νομοθεσία της ΕΕ περί οικολογικού σχεδιασμού.

Ο κύκλος πλυσίματος και στεγνώματος μπορεί να καθαρίζει κανονικά λερωμένα βαμβακερά ρούχα που δηλώνεται ότι επιτρέπεται να πλένονται στους 40 °C ή στους 60 °C, μαζί στον ίδιο κύκλο, και να τα στεγνώνει με τρόπο ώστε να μπορούν να φυλαχτούν άμεσα σε ντουλάπι, και το πρόγραμμα αυτό χρησιμοποιείται για την αξιολόγηση της συμμόρφωσης με τη νομοθεσία της ΕΕ περί οικολογικού σχεδιασμού.

- Για οικιακά πλυντήρια-στεγνωτήρια: ο κύκλος πλυσίματος και στεγνώματος μπορεί να καθαρίζει κανονικά λερωμένα βαμβακερά ρούχα που έχει δηλωθεί ότι επιτρέπεται να πλένονται στους 40 °C ή στους 60 °C, μαζί στον ίδιο κύκλο, και να τα στεγνώνει με τρόπο ώστε να μπορούν να φυλαχτούν άμεσα σε ντουλάπι, και το πρόγραμμα αυτό χρησιμοποιείται για την αξιολόγηση της συμμόρφωσης με τη νομοθεσία της ΕΕ περί οικολογικού σχεδιασμού.
- Τα πιο αποδοτικά προγράμματα από την άποψη της κατανάλωσης ενέργειας είναι γενικά αυτά που λειτουργούν σε χαμηλότερες θερμοκρασίες και για περισσότερο χρόνο.
- Η φόρτωση του οικιακού πλυντηρίου-στεγνωτηρίου ως τη χωρητικότητα που υποδεικνύεται από τον κατασκευαστή για τα αντίστοιχα προγράμματα θα συνεισφέρει στην εξοικονόμηση ενέργειας και νερού.
- Οι τιμές διάρκειας του προγράμματος, κατανάλωσης ενέργειας και κατανάλωσης νερού μπορεί να διαφέρουν, ανάλογα με το βάρος και τον τύπο του φορτίου πλυσίματος, τις επιλεγμένες πρόσθετες λειτουργίες, τη θερμοκρασία του νερού βρύσης και τη θερμοκρασία περιβάλλοντος.
- Συνιστάται να χρησιμοποιείτε υγρό απορρυπαντικό για τα προγράμματα πλυσίματος σε χαμηλή θερμοκρασία. Η ποσότητα απορρυπαντικού που πρέπει να χρησιμοποιείται μπορεί να διαφέρει, ανάλογα με την ποσότητα των ρούχων και τον βαθμό λερώματος των ρούχων. Παρακαλούμε να τηρείτε τις υποδείξεις των κατασκευαστών των απορρυπαντικών σχετικά με την ποσότητα απορρυπαντικού που πρέπει να χρησιμοποιείται.
- Ο θόρυβος και η παραμένουσα υγρασία στα ρούχα επηρεάζονται από τον αριθμό στροφών στυψίματος. Όσο υψηλότερος είναι ο αριθμός στροφών στυψίματος στη φάση του στυψίματος, τόσο υψηλότερος είναι ο θόρυβος και τόσο μικρότερη η παραμένουσα υγρασία.
- Με την ανάγνωση του κωδικού QR στην ενεργειακή ετικέτα, μπορείτε να αποκτήσετε πρόσβαση στη βάση δεδομένων του προϊόντος όπου είναι αποθηκευμένες πληροφορίες για το μοντέλο.

Όνομα προγράμματος	Όνομαστική χωρητικότητα κιλιά	Κατανάλωση ενέργειας kWh/κύκλο			Διάρκεια προγράμματος Ώρες: Λεπτά			Κατανάλωση νερού Λίτρα/κύκλο			Μέγ. Θερμοκρασία °C			Παραμένουσα υγρασία % 1400 σ.α.λ.		
		Όνομαστική χωρητικότητα	1/2 φορτίο	1/4 φορτίου	Όνομαστική χωρητικότητα	1/2 φορτίο	1/4 φορτίου	Όνομαστική χωρητικότητα	1/2 φορτίο	1/4 φορτίου	Όνομαστική χωρητικότητα	1/2 φορτίο	1/4 φορτίου	Όνομαστική χωρητικότητα	1/2 φορτίο	1/4 φορτίου
Βαμβακερά 90	9	2,37			03:10			85			81			53%		
Βαμβακερά 60	9	1,37			04:05			58			51			53%		
Eco 40-60	9	1,22	0,74	0,38	03:49	02:54	02:54	58	47	33	40	39	25	53%	53%	53%
ΣΥΝΘΕΤΙΚΑ	3,5	0,70			01:50			61			42			53%		
Γρήγορο 60	4,5	0,82			01:00			34			58			53%		
Βαμβακερά 20	4,5	0,21			01:43			45			20			53%		
Πλύσιμο και Στέγνωμα	6	4,63	2,46		09:00	05:00		100	66		38	27				

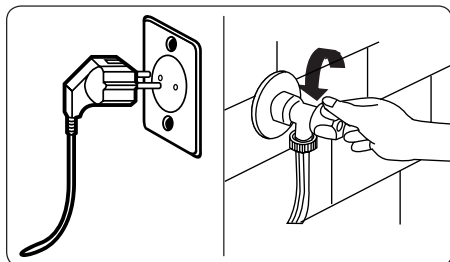
7.1 Σημαντικές πληροφορίες

- Χρησιμοποιείτε μόνο απορρυπαντικά, μαλακτικά και άλλα πρόσθετα που είναι κατάλληλα για αυτόματα πλυντήρια. Έχει προκύψει υπερβολικός αφρισμός και έχει ενεργοποιηθεί το αυτόματο σύστημα απορρόφησης ατμού λόγω υπερβολικής χρήσης απορρυπαντικού.
- Συνιστούμε τον περιοδικό καθαρισμό του πλυντηρίου κάθε 2 μήνες. Για τον περιοδικό καθαρισμό χρησιμοποιείτε το πρόγραμμα Καθαρισμός Τυμπάνου. Αν η συσκευή σας δεν διαθέτει πρόγραμμα Καθαρισμός Τυμπάνου, χρησιμοποιείτε το πρόγραμμα Βαμβακερά 90. Όταν χρειάζεται, χρησιμοποιείτε μόνο προϊόντα αφαίρεσης αλάτων που είναι κατασκευασμένα ειδικά για πλυντήρια.
- Ποτέ μην ανοίξετε την πόρτα με τη βία ενώ το πλυντήριο είναι σε λειτουργία. Η πόρτα της συσκευής σας μπορεί να ανοίξει 2 λεπτά μετά την ολοκλήρωση μιας διαδικασίας πλυσίματος. *
- Ποτέ μην ανοίξετε την πόρτα με τη βία ενώ το πλυντήριο είναι σε λειτουργία. Η πόρτα θα ανοίξει αυτόματα αφού τελειώσει ο κύκλος πλυσίματος. *
- Οι διαδικασίες εγκατάστασης και επισκευής πρέπει πάντα να εκτελούνται από τον Εξουσιοδοτημένο εκπρόσωπο σέρβις, για την αποφυγή πιθανών κινδύνων. Ο κατασκευαστής δεν θα φέρει ευθύνη για ζημιές που θα προκύψουν από διαδικασίες οι οποίες πραγματοποιούνται από μη εξουσιοδοτημένα άτομα.

(*) Οι προδιαγραφές μπορεί να διαφέρουν, ανάλογα με τη συσκευή που έχετε προμηθευτεί.

8. ΚΑΘΑΡΙΣΜΟΣ ΚΑΙ ΣΥΝΤΗΡΗΣΗ

8.1 Προειδοποίηση



Απενεργοποιείτε την παροχή ρεύματος δικτύου και αφαιρείτε το φως από την πρίζα πριν διενεργήσετε συντήρηση και καθαρισμό της συσκευής σας.

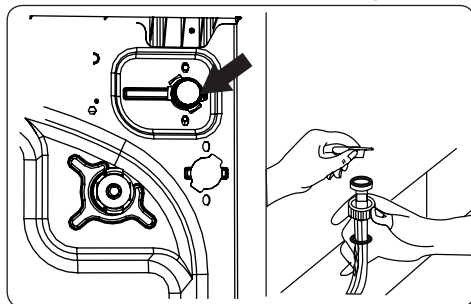
Απενεργοποιήστε την παροχή νερού πριν αρχίσετε εργασίες συντήρησης και καθαρισμού στη συσκευή σας.

⚠️ ΠΡΟΣΟΧΗ: Μη χρησιμοποιείτε διαλύτες, καθαριστικά που χαράζουν, καθαριστικά τζαμιών ή καθαριστικά γενικής χρήσης για να καθαρίσετε το πλυντήριο ρούχων σας. Αυτά τα υλικά μπορεί να προξενήσουν ζημιά στις

πλαστικές επιφάνειες και άλλα μέρη, λόγω των χημικών που περιέχουν.

8.2 Φίλτρα εισόδου νερού

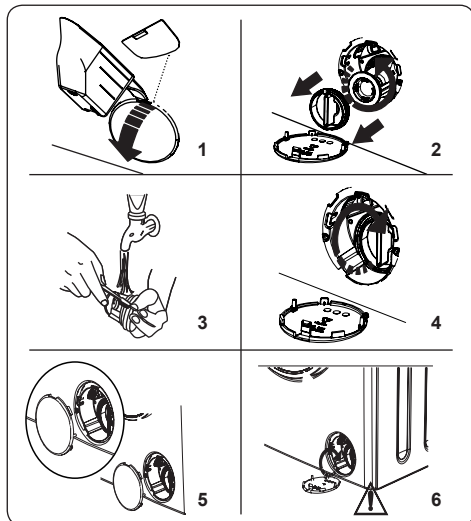
Τα φίλτρα εισόδου νερού εμποδίζουν την είσοδο στη συσκευή σας ακαθαρσιών και ξένων υλικών. Συνιστούμε να καθαρίζετε αυτά τα φίλτρα όταν το μηχάνημά σας δεν μπορεί να προσλάβει αρκετό νερό, παρόλο που η παροχή νερού είναι ανοικτή και ο διακόπτης παροχής ανοικτός. Συνιστούμε να αλλάζετε τα φίλτρα εισόδου νερού κάθε 2 μήνες.



- Ξεβιδώστε από το πλυντήριο ρούχων τον εύκαμπτο σωλήνα (ή τους εύκαμπτους σωλήνες) εισόδου νερού.
- Για να αφαιρέσετε το φίλτρο εισόδου νερού από τη βαλβίδα εισόδου νερού, χρησιμοποιήστε μια πένσα με μακριά μύτη για να τραβήξετε προσεκτικά έξω την πλαστική μπάρα από το φίλτρο.
- Ένα δεύτερο φίλτρο εισόδου νερού βρίσκεται στο άκρο διακόπτη νερού του εύκαμπτου σωλήνα εισόδου νερού. Για να αφαιρέσετε το δεύτερο φίλτρο εισόδου νερού, χρησιμοποιήστε μια πένσα με μακριά μύτη για να τραβήξετε προσεκτικά έξω την πλαστική μπάρα από το φίλτρο.
- Καθαρίστε το φίλτρο σχολαστικά με μια μαλακή βούρτσα, πλύνετέ το με σαπουνόνερο και ξεπλύνετέ το σχολαστικά. Εισάγετε πάλι το φίλτρο σπρώχνοντάς το προσεκτικά ώστε να μπει στη θέση του.

! ΠΡΟΣΟΧΗ: Τα φίλτρα στη βαλβίδα εισόδου νερού μπορεί να φράξουν λόγω της ποιότητας του νερού ή έλλειψης συντήρησης και να υποστούν βλάβη. Κάτι τέτοιο μπορεί να προκαλέσει διαρροή νερού. Οποιοσδήποτε τέτοιες βλάβες και ζημιές δεν καλύπτονται από την εγγύηση.

8.3 Φίλτρο αντλίας



Το σύστημα φίλτρου αντλίας στο πλυντήριο ρούχων σας εξασφαλίζει μεγάλη διάρκεια ζωής της αντλίας εμποδίζοντας τα χνούδια από τα ρούχα να εισέλθουν στο κύκλωμα της συσκευής. Συνιστούμε να καθαρίζετε το φίλτρο αντλίας κάθε 2 μήνες.

Το φίλτρο αντλίας βρίσκεται πίσω από το κάλυμμα στην μπροστινή κάτω δεξιά γωνία.

Για να καθαρίσετε το φίλτρο αντλίας:

1. Μπορείτε να χρησιμοποιήσετε το φτυαράκι απορρυπαντικού σε σκόνη (*) που παρέχεται με το πλυντήριό σας ή την πλάκα στάθμης υγρού απορρυπαντικού για να ανοίξετε το κάλυμμα αντλίας.
 2. Εισάγετε το άκρο από το φτυαράκι απορρυπαντικού σε σκόνη ή της πλάκας στάθμης υγρού απορρυπαντικού στο άνοιγμα του καλύμματος και πιέστε το κάλυμμα προσεκτικά προς τα πίσω. Το κάλυμμα θα ανοίξει.
- Πριν ανοίξετε το κάλυμμα φίλτρου,

τοποθετήστε ένα δοχείο κάτω από το κάλυμμα φίλτρου για να συλλέξετε τυχόν νερό που έχει παραμείνει μέσα στη συσκευή.

- Ξεβιδώστε το φίλτρο περιστρέφοντάς το αριστερόστροφα και αφαιρέστε το τραβώντας το. Περιμένετε να αποστραγγιστεί το νερό.

! ΣΗΜΕΙΩΣΗ: Ανάλογα με την ποσότητα του νερού μέσα στη συσκευή, μπορεί να χρειαστεί να αδειάσετε μερικές φορές το δοχείο συλλογής νερού.

3. Αφαιρέστε όλα τα ξένα υλικά από το φίλτρο χρησιμοποιώντας μια μαλακή βούρτσα.
4. Μετά τον καθαρισμό, επανατοποθετήστε το φίλτρο εισάγοντάς το και περιστρέφοντάς δεξιόστροφα.
5. Όταν κλείνετε το κάλυμμα αντλίας, βεβαιωθείτε ότι οι προεξοχές στην εσωτερική πλευρά του καλύμματος ταιριάζουν με τις οπές στην πλευρά του μπροστινού πλαισίου.
6. Κλείστε το κάλυμμα φίλτρου.

! ΠΡΟΕΙΔΟΠΟΙΗΣΗ:

Το νερό στην αντλία μπορεί να είναι καυτό, περιμένετε να κρυώσει πριν πραγματοποιήσετε οποιαδήποτε εργασία καθαρισμού ή συντήρησης.

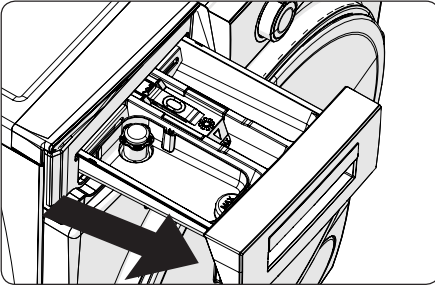
(*) Οι προδιαγραφές μπορεί να διαφέρουν, ανάλογα με τη συσκευή που έχετε προμηθευτεί.

8.4 Συρτάρι απορρυπαντικού

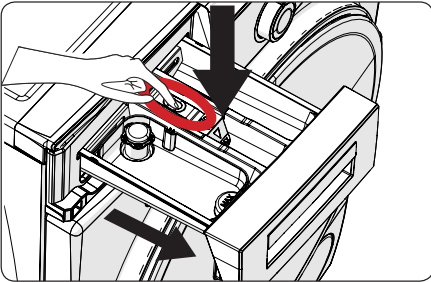
Η χρήση απορρυπαντικού μπορεί να προκαλέσει με την πάροδο του χρόνου την απόθεση υπολειμμάτων μέσα στο συρτάρι απορρυπαντικού. Συνιστούμε να αφαιρείτε το συρτάρι κάθε 2 μήνες για να καθαρίζετε τα υπολείμματα που έχουν συσσωρευτεί.

Για να αφαιρέσετε το συρτάρι απορρυπαντικού:

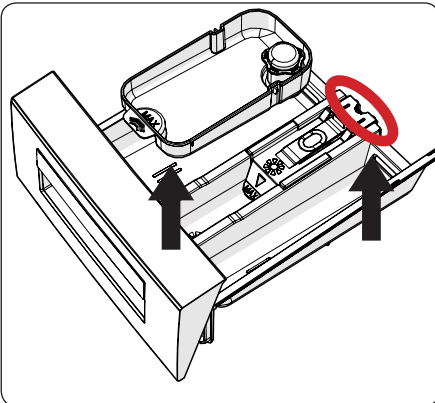
- Τραβήξτε το συρτάρι προς τα εμπρός έως ότου τερματίσει.



- Πιέστε στην περιοχή που φαίνεται παρακάτω στο εσωτερικό του συρταριού απορρυπαντικού το οποίο έχετε τραβήξει τελείως έξω, συνεχίστε να το τραβάτε και αφαιρέστε το συρτάρι απορρυπαντικό από τη θέση του



- Αφαιρέστε το συρτάρι απορρυπαντικό και κατόπιν το σιφώνιο. Καθαρίστε το σχολαστικά για να αφαιρέσετε τελείως όλα τα υπολείμματα μαλακτικού. Επανατοποθετήστε το σιφώνιο μετά τον καθαρισμό του και ελέγξτε ότι έχει εδράσει σωστά.



- Ξεπλύνετε χρησιμοποιώντας μια βούρτσα και άφθονο νερό.
- Συλλέξτε τα κατάλοιπα από το εσωτερικό της υποδοχής του συρταριού απορρυπαντικού ώστε να μην πέσουν μέσα στη συσκευή.
- Στεγνώστε το συρτάρι απορρυπαντικού χρησιμοποιώντας μια πετσέτα ή ένα στεγνό πανί και τοποθετήστε το πάλι στη θέση του

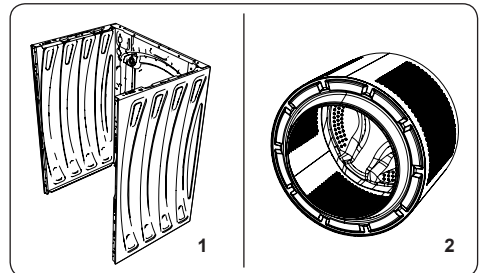
! Μην πλένετε το συρτάρι απορρυπαντικού σε πλυντήριο πιάτων.

Εξάρτημα χρήσης υγρού απορρυπαντικού(*)

Για τον καθαρισμό και συντήρηση του εξαρτήματος χρήσης υγρού απορρυπαντικού, αφαιρέστε το εξάρτημα από τη θέση του όπως δείχνει η παρακάτω εικόνα, και καθαρίστε σχολαστικά τα κατάλοιπα απορρυπαντικού. Επανατοποθετήστε το εξάρτημα. Βεβαιωθείτε ότι δεν έχουν μείνει κατάλοιπα υλικού μέσα στο σιφώνιο.

(*) Οι προδιαγραφές μπορεί να διαφέρουν, ανάλογα με τη συσκευή που έχετε προμηθευτεί.

9. Κορμός / Τύμπανο



1. Κορμός

Χρησιμοποιήστε ένα ήπιο καθαριστικό που δεν χαράζει, ή σαπούνι και νερό, για να καθαρίσετε το εξωτερικό περίβλημα της συσκευής. Σκουπίστε το με ένα μαλακό πανί για να στεγνώσει.

2. Τύμπανο

Μην αφήνετε μέσα στη συσκευή

μεταλλικά αντικείμενα όπως βελόνες, συνδετήρες, κέρματα κλπ. Τα αντικείμενα αυτά προκαλούν το σχηματισμό κηλίδων σκουριάς μέσα στο τύμπανο. Για να καθαρίσετε τέτοιου είδους κηλίδες σκουριάς, χρησιμοποιήστε ένα καθαριστικό χωρίς χλώριο και ακολουθήστε τις οδηγίες του κατασκευαστή του καθαριστικού. Ποτέ μη χρησιμοποιήσετε σύρμα τριψίματος ή παρόμοια σκληρά αντικείμενα για να καθαρίσετε κηλίδες σκουριάς.

10. ΑΝΤΙΜΕΤΩΠΙΣΗ ΠΡΟΒΛΗΜΑΤΩΝ

Η επισκευές στη συσκευή σας πρέπει να πραγματοποιούνται από μια εξουσιοδοτημένη εταιρεία σέρβις. Αν η συσκευή σας χρειάζεται επισκευή ή αν δεν μπορείτε να επιλύσετε ένα πρόβλημα με τις πληροφορίες που παρέχονται παρακάτω, τότε θα πρέπει να κάνετε τα εξής:

- Αποσυνδέστε τη συσκευή σας από την παροχή ρεύματος δικτύου.
- Κλείστε την παροχή νερού.

ΠΡΟΒΛΗΜΑ	ΠΙΘΑΝΗ ΑΙΤΙΑ	ΑΝΤΙΜΕΤΩΠΙΣΗ ΠΡΟΒΛΗΜΑΤΩΝ	
Η συσκευή δεν ξεκινά.	Η συσκευή δεν έχει συνδεθεί στην πρίζα.	Συνδέστε τη συσκευή στην πρίζα.	
	Πρόβλημα στις ασφάλειες.	Αντικαταστήστε τις ασφάλειες.	
	Δεν υπάρχει παροχή ρεύματος δικτύου.	Ελέγξτε το ρεύμα δικτύου.	
	Δεν πατήθηκε το κουμπί Έναρξης/ Παύσης.	Πατήστε το κουμπί Έναρξης/Παύσης.	
	Περιστροφικός επιλογέας προγράμματος στη θέση διακοπής.	Γυρίστε τον περιστροφικό επιλογέα προγράμματος στην επιθυμητή θέση.	
Η πόρτα της συσκευής δεν είναι τελείως κλειστή.	Η πόρτα της συσκευής δεν είναι τελείως κλειστή.	Κλείστε την πόρτα της συσκευής.	
	Η συσκευή σας δεν προσλαμβάνει νερό.	Ο διακόπτης παροχής νερού είναι κλειστός.	Ανοιξτε τον διακόπτη παροχής νερού.
	Ο εύκαμπος σωλήνας εισόδου νερού μπορεί να έχει στρίψει.	Ελέγξτε τον εύκαμπο σωλήνα εισόδου νερού και ξεστρίψτε τον.	
	Φραγμένος εύκαμπος σωλήνας εισόδου νερού.	Καθαρίστε τα φίλτρα εύκαμπτων σωλήνων εισόδου νερού. (*)	
	Φραγμένο φίλτρο εισόδου.	Καθαρίστε τα φίλτρα εισόδου. (*)	
Η συσκευή σας δεν αποστραγγίζει το νερό.	Η πόρτα της συσκευής δεν είναι τελείως κλειστή.	Κλείστε την πόρτα της συσκευής.	
	Ίσως έχει φράξει ή στρίψει ο εύκαμπος σωλήνας αποστράγγισης.	Ελέγξτε τον εύκαμπο σωλήνα αποστράγγισης και καθαρίστε ή ξεστρίψτε τον.	
	Φραγμένο φίλτρο αντλίας.	Καθαρίστε το φίλτρο αντλίας. (*)	
Η συσκευή δονείται.	Τα ρούχα είναι πολύ συμπιεσμένα μέσα στο τύμπανο.	Μοιράστε ομοιόμορφα τα ρούχα μέσα στη συσκευή.	
	Δεν έχουν ρυθμιστεί τα πόδια.	Ρυθμίστε τα πόδια. (**)	
	Δεν έχουν αφαιρεθεί τα μπουλόνια μεταφοράς.	Αφαιρέστε τα μπουλόνια μεταφοράς από τη συσκευή. (**)	
	Μικρό φορτίο μέσα στο τύμπανο.	Αυτό δεν θα εμποδίσει τη λειτουργία της συσκευής.	
	Η συσκευή σας έχει υπερφορτωθεί με ρούχα ή τα ρούχα είναι μοιρασμένα ανομοιόμορφα.	Μην υπερφορτώνετε το τύμπανο. Μοιράστε τα ρούχα ομοιόμορφα μέσα στο τύμπανο.	
Η συσκευή στηρίζεται σε σκληρή επιφάνεια.	Μην εγκαθιστάτε το πλυντήριο ρούχων πάνω σε σκληρή επιφάνεια.		

ΠΡΟΒΛΗΜΑ	ΠΙΘΑΝΗ ΑΙΤΙΑ	ΑΝΤΙΜΕΤΩΠΙΣΗ ΠΡΟΒΛΗΜΑΤΩΝ
Υπερβολικός αφρισμός στο συρτάρι απορρυπαντικού.	Χρησιμοποιήθηκε υπερβολική ποσότητα απορρυπαντικού.	Πατήστε το κουμπί Έναρξης/Παύσης. Για να σταματήσετε τον αφρισμό, διαλύστε μια κουταλιά της σούπας μαλακτικού σε 1/2 λίτρο νερού και προσθέστε το διάλυμα στο συρτάρι απορρυπαντικού. Πατήστε το κουμπί Έναρξης/Παύσης μετά από 5-10 λεπτά.
	Χρησιμοποιήθηκε λάθος απορρυπαντικό.	Χρησιμοποιείτε μόνο απορρυπαντικά που έχουν παραχθεί για αυτόματα πλυντήρια ρούχων.
Μη ικανοποιητικό αποτέλεσμα πλυσίματος.	Τα ρούχα σας είναι πολύ λερωμένα για το πρόγραμμα που επιλέχθηκε.	Χρησιμοποιήστε τις πληροφορίες στους πίνακες προγραμμάτων για να επιλέξετε το πιο κατάλληλο πρόγραμμα.
	Χρησιμοποιήθηκε ανεπαρκής ποσότητα απορρυπαντικού.	Χρησιμοποιήστε ποσότητα απορρυπαντικού σύμφωνα με τις οδηγίες στη συσκευασία του.
	Υπάρχουν πάρα πολλά ρούχα μέσα στη συσκευή.	Ελέγξτε ότι δεν έχετε υπερβεί τη μέγιστη χωρητικότητα για το επιλεγμένο πρόγραμμα.
Μη ικανοποιητικό αποτέλεσμα πλυσίματος.	Σκληρό νερό.	Αυξήστε την ποσότητα απορρυπαντικού ακολουθώντας τις οδηγίες του κατασκευαστή του.
	Τα ρούχα σας είναι πολύ συμπιεσμένα μέσα στο τύμπανο.	Ελέγξτε ότι τα ρούχα είναι απλωτά μέσα στο τύμπανο.
Αμέσως μετά την εισαγωγή του νερού στη συσκευή, το νερό αποστραγγίζεται.	Το άκρο του εύκαμπτου σωλήνα αποστράγγισης νερού είναι πολύ χαμηλά για τη συσκευή.	Ελέγξτε ότι ο εύκαμπτος σωλήνας είναι σε κατάλληλο ύψος. (**).
Δεν φαίνεται το νερό στο τύμπανο κατά τη διάρκεια του πλυσίματος.	Δεν πρόκειται για βλάβη. Το νερό είναι στο τμήμα του τυμπάνου που δεν φαίνεται.
Τα ρούχα έχουν κατάλοιπα απορρυπαντικού.	Μη διαλυτά σωματίδια από ορισμένα απορρυπαντικά μπορεί να εμφανίζονται πάνω στα ρούχα με μορφή λευκών κηλίδων.	Πραγματοποιήστε ένα πρόσθετο ξέβγαλμα ή καθαρίστε τα ρούχα με βούρτσα αφού στεγνώσουν.
Εμφανίζονται γκριζες κηλίδες πάνω στα ρούχα.	Πάνω στα ρούχα σας υπάρχει λάδι, κρέμα ή αλοιφή που δεν αντιμετωπίστηκε.	Στο επόμενο πλύσιμο χρησιμοποιήστε ποσότητα απορρυπαντικού σύμφωνα με τις οδηγίες στη συσκευασία του.
Ο κύκλος συψίματος δεν εκτελείται ή εκτελείται αργότερα από το αναμενόμενο.	Δεν πρόκειται για βλάβη. Έχει ενεργοποιηθεί το σύστημα ελέγχου ανισοκατανομής φορτίου.	Το σύστημα ελέγχου ανισοκατανομής φορτίου θα προσπαθήσει να μοιράσει τα ρούχα ομοιόμορφα. Ο κύκλος συψίματος θα αρχίσει όταν τα ρούχα έχουν μοιραστεί. Φορτώστε τα ρούχα στο τύμπανο ομοιόμορφα στο επόμενο πλύσιμο.

(*) Ανατρέξτε στο κεφάλαιο που αφορά τη συντήρηση και τον καθαρισμό της συσκευής.

(**) Ανατρέξτε στο κεφάλαιο που αφορά την εγκατάσταση της συσκευής.

11. ΑΥΤΟΜΑΤΕΣ ΠΡΟΕΙΔΟΠΟΙΗΣΕΙΣ ΣΦΑΛΜΑΤΩΝ ΚΑΙ ΤΙ ΠΡΕΠΕΙ ΝΑ ΚΑΝΕΤΕ

Το πλυντήριο ρούχων σας διαθέτει ενσωματωμένο σύστημα ανίχνευσης βλαβών, οι οποίες υποδεικνύονται από ένα συνδυασμό λυχνιών λειτουργίας πλυσίματος που αναβοσβήνουν. Οι πιο συνηθισμένοι κωδικοί βλάβης παρουσιάζονται παρακάτω.

ΚΩΔΙΚΟΣ ΒΛΑΒΗΣ	ΠΙΘΑΝΟ ΠΡΟΒΛΗΜΑ	ΤΙ ΠΡΕΠΕΙ ΝΑ ΚΑΝΕΤΕ
E01	Η πόρτα της συσκευής δεν έχει κλείσει σωστά.	Κλείστε την πόρτα της συσκευής σωστά έως ότου ακούσετε ένα κλικ. Αν η συσκευή σας επιμένει στην ένδειξη βλάβης, απενεργοποιήστε τη συσκευή σας, αποσυνδέστε την από την πρίζα και απευθυνθείτε άμεσα στον πλησιέστερο εξουσιοδοτημένο εκπρόσωπο σέρβις.
E02	Ενδεχομένως χαμηλή πίεση νερού ή χαμηλή στάθμη νερού μέσα στη συσκευή.	Ελέγξτε ότι είναι τελείως ανοικτός ο διακόπτης παροχής νερού. Μπορεί να έχει διακοπεί η παροχή νερού δικτύου. Αν το πρόβλημα συνεχιστεί, η συσκευή σας θα σταματήσει αυτόματα μετά από λίγο. Αποσυνδέστε τη συσκευή από την πρίζα, κλείστε τον διακόπτη παροχής νερού και απευθυνθείτε στον πλησιέστερο εξουσιοδοτημένο εκπρόσωπο σέρβις.
E03	Η αντλία παρουσιάζει βλάβη ή το φίλτρο της αντλίας είναι φραγμένο ή υπάρχει βλάβη στην ηλεκτρική σύνδεση της αντλίας.	Καθαρίστε το φίλτρο αντλίας. Αν το πρόβλημα επιμένει, απευθυνθείτε στον πλησιέστερο εξουσιοδοτημένο εκπρόσωπο σέρβις. (*)
E04	Η συσκευή σας έχει υπερβολική ποσότητα νερού.	Η συσκευή σας θα αποστραγγίσει το νερό μόνη της. Αφού αποστραγγιστεί το νερό, απενεργοποιήστε τη συσκευή και αποσυνδέστε την από την πρίζα. Κλείστε τον διακόπτη παροχής νερού και απευθυνθείτε στον πλησιέστερο εξουσιοδοτημένο εκπρόσωπο σέρβις.

(*) Ανατρέξτε στο κεφάλαιο που αφορά τη συντήρηση και τον καθαρισμό της συσκευής.



www.sharphomeappliances.com





Service & Support

Visit Our Website

sharphomeappliances.com

52342360

SHARP

Be Original.