



QW-NS23S47EI-FR

Lave-vaisselle

FR

Manuel d'utilisation

SHARP

Be Original.

TABLE DES MATIÈRES

	4
	5
	5
	6
	6
	6
	8
	8
	9
	9
	9
	10
	10
	11
	12
	12
	12
	12
	13
	13
	13
	13
	14
	15
	17
	19
	19
	21
	22
	22
	2

Cher Client, notre but est de vous offrir des produits de haute qualité qui dépassent vos attentes.

Votre appareil a été fabriqué dans des installations modernes et soumis à des tests de qualité rigoureux.

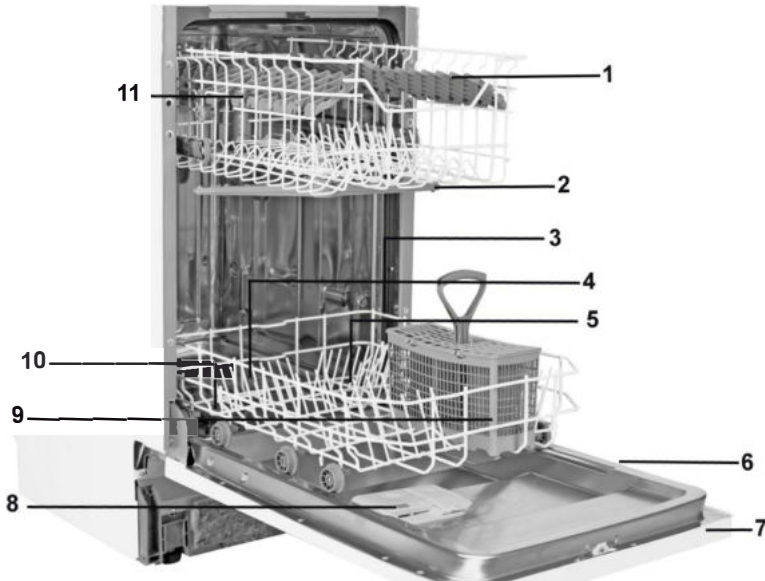
Le présent manuel a été établi pour vous aider à utiliser au mieux votre appareil, qui a été fabriqué avec la technologie la plus récente, pour une efficacité maximale.

Avant d'utiliser votre appareil, lisez attentivement ce manuel ; il contient des informations de base relatives à l'installation, à l'entretien et à l'utilisation en toute sécurité de l'appareil.

Veillez contacter le centre de service agréé le plus proche pour l'installation de votre appareil.

Le présent mode d'emploi pouvant s'appliquer à plusieurs modèles, certaines options peuvent ne pas être disponibles sur votre appareil.

CHAPITRE - 1 : PRÉSENTATION DE L'APPAREIL



1. Panier supérieur avec supports
2. Bras pulvérisateur supérieur
3. Panier inférieur
4. Bras pulvérisateur inférieur
5. Filtres
6. Plaque signalétique
7. Panneau de commande
8. Distributeur de détergent et de liquide de rinçage
9. Panier à couverts
10. Réservoir de sel régénérant
11. Loquet de glissière du panier supérieur



- **12. Unité de séchage actif:** Ce système offre de meilleures performances de séchage pour votre vaisselle.

Caractéristiques techniques

Capacité	10 couverts
Hauteur	820 mm - 870 mm
Largeur	598 mm
Profondeur	550 mm
Poids net	32 kg
Alimentation électrique	220-240 V-50 Hz
Puissance totale	1900 W
Puissance de chauffage	1800 W
Puissance de la pompe	100 W
Puissance de la pompe de vidange	30 W
Pression au robinet d'arrivée d'eau	0,03 MPa (0,3 bar)-1 MPa (10 bar)
Intensité	10 A

Conformité aux normes et aux données de test/ Déclaration de conformité UE

Ce produit répond aux exigences de toutes les directives européennes en vigueur ainsi qu'à toutes les normes harmonisées correspondantes, qui prévoient le marquage CE.

Veuillez visiter www.sharphomeappliances.com pour une copie électronique de ce manuel d'utilisation.

Recyclage

- Certains composants et emballages sont fabriqués à partir de matériaux recyclables.
- Les éléments en matière plastique portent les inscriptions internationales : (>PE< , >PS< , >POM< , >PP< ,)
- Les éléments en carton sont fabriqués à partir de papier recyclé et doivent être déposés dans les bacs de tri sélectif prévus à cet effet.
- Évitez de placer ces matériaux dans des bacs à déchets. Les déposer dans un centre de recyclage.
- Contactez les centres concernés pour obtenir des informations sur les méthodes et points de mise au rebut.

Informations relatives à la sécurité

Lorsque vous recevez votre appareil

- Si l'emballage de votre appareil présente des dommages, veuillez contacter votre revendeur.
- Déballiez les matériaux d'emballage comme indiqué et mettez-les au rebut conformément aux règles applicables.

Consignes à respecter lors de l'installation de l'appareil

- Installez votre lave-vaisselle dans un endroit adéquat, ne posant pas de risque pour la sécurité et de niveau.
- Procédez à l'installation et au raccordement de votre lave-vaisselle en suivant les instructions.
- Ce lave-vaisselle ne doit être installé et réparé que par un service après vente agréé.
- N'utilisez que les pièces détachées d'origine.
- Avant l'installation, vérifiez que le lave-vaisselle est débranché.
- Vérifiez que votre prise électrique est conforme aux normes en vigueur.
- Assurez-vous que tous les branchements électriques correspondent aux valeurs indiquées sur la plaque signalétique.
- Assurez-vous que le lave-vaisselle n'est pas posé sur le câble d'alimentation.
- Ne branchez jamais le lave-vaisselle au moyen d'une rallonge électrique ou d'une prise multiple. Veillez à ce que la prise soit facilement accessible une fois l'installation terminée.
- Après l'installation du lave-vaisselle, faites-le fonctionner à vide lors de la première utilisation.

Usage quotidien

- Ce lave-vaisselle est exclusivement destiné à un usage domestique. Ne l'utilisez à aucune autre fin. Toute utilisation du lave-vaisselle à des fins commerciales ou professionnelles annule la garantie.
- Ne montez pas, ne vous asseyez pas ou ne placez pas de charge sur la porte ouverte du lave-vaisselle, car ce dernier pourrait se renverser.

CHAPITRE - 2 : INFORMATIONS ET RECOMMANDATIONS DE SÉCURITÉ

- N'utilisez jamais de détergent ou de liquide de rinçage qui ne sont pas conçus spécifiquement pour lave-vaisselle. Notre société déclinera toute responsabilité pour les dégâts liés à l'utilisation de ces produits.
- L'eau contenue dans la cuve de lavage du lave-vaisselle n'est pas potable. Ne la buvez pas.
- En raison du danger d'explosion, ne placez aucun dissolvant chimique ou solvant dans le lave-vaisselle.
- Vérifiez que les objets en plastique résistent à la chaleur avant de les laver au lave-vaisselle.
- Cet appareil peut être utilisé par des enfants âgés d'au moins 8 ans et des personnes avec des capacités physiques, sensorielles ou mentales réduites ou sans expérience ni connaissances, s'ils sont supervisés, ont reçu des instructions relatives à l'utilisation sécurisée de l'appareil et comprennent les dangers qui y sont associés. Empêchez que des enfants jouent avec l'appareil. De même, les enfants sans surveillance ne doivent pas procéder au nettoyage ou à l'entretien de la machine.
- Évitez de placer des objets inappropriés et lourds excédant la capacité maximale du panier du lave-vaisselle. Notre société ne sera en aucun cas responsable de tout dommage sur les parties intérieures.
- N'ouvrez jamais la porte lorsque l'appareil est en marche. Un dispositif de sécurité met le lave-vaisselle à l'arrêt en cas d'ouverture de la porte.
- Ne laissez pas la porte de votre lave-vaisselle ouverte pour éviter tout accident.
- Installez les couteaux et autres objets pointus dans le panier à couverts, pointe en bas.
- Si le cordon d'alimentation est endommagé, faites-le remplacer par le fabricant, ou par un technicien agréé afin d'éviter tout danger.

Avertissement : Évitez de vous tenir devant la porte lorsque que le signal sonore d'ouverture automatique retentit.

Pour la sécurité des enfants

- Après le déballage du lave-vaisselle, veillez à tenir les matériaux d'emballage hors de portée des enfants.
- Ne laissez pas les enfants jouer avec ou mettre en marche le lave-vaisselle.
- Tenez les détergents et liquides de rinçage hors de la portée des enfants.
- Tenir les enfants à l'écart du lave-vaisselle lorsqu'il est ouvert : il peut contenir des résidus de substances de nettoyage.
- Veillez à ce que votre ancien lave-vaisselle ne pose aucun risque à vos enfants. Il existe des cas connus d'enfants retenus enfermés dans des lave-vaisselle.

CHAPITRE - 2 : INFORMATIONS ET RECOMMANDATIONS DE SÉCURITÉ

Pour éviter une telle situation, brisez le loquet de la porte de votre ancien appareil et coupez les câbles électriques.

En cas de dysfonctionnement

- Les réparations effectuées par des personnes autres que le personnel de service agréé annulent la garantie de votre appareil.
- Avant d'effectuer toute réparation sur le lave-vaisselle, prenez soin de le débrancher du réseau électrique. Coupez les fusibles ou débranchez le lave-vaisselle. Ne pas tirer sur le câble pour débrancher le lave-vaisselle. Prenez soin de fermer l'arrivée d'eau.

Recommandations

- Pour ne pas gaspiller l'eau et l'énergie, enlevez les gros résidus d'aliments avant de mettre la vaisselle dans le lave-vaisselle. Mettez le lave-vaisselle en marche après l'avoir entièrement chargé
- N'utilisez le programme de trempage que si nécessaire.
- Installez les objets creux tels que les bols, verres et pots de manière à ce qu'ils soient tournés vers le bas.
- Il est conseillé de ne pas surcharger le lave-vaisselle et de ne pas y installer de la vaisselle de nature différente de celle indiquée.

Ne pas laver en lave-vaisselle :

- Il s'agit notamment de cendres de cigarettes, de restes de bougie, de cirage, de substances chimiques, de matériaux à base d'alliages ferreux ;
- Fourchettes, cuillères et couteaux à manche en bois, en corne ou en ivoire ou incrusté de nacre ; objets collés, peinture, articles maculés de produits chimiques abrasifs, acides ou basiques.
- Objets en plastique ne résistant pas à la chaleur et récipients en cuivre ou étamés.
- Objets en aluminium et en argent (ils peuvent se décolorer ou se ternir).
- Certains types de verre délicat, des objets en porcelaine aux motifs d'ornement imprimés qui s'effacent juste après le premier lavage ; certains articles en cristal qui perdent leur transparence avec le temps, un couvert précieux non résistant à la chaleur, des verres en cristal au plomb, des planches à découper en bois, des articles fabriqués à base de fibre synthétique ;
- Les articles absorbants tels que les éponges ou les torchons ne sont pas lavables en lave-vaisselle.

Attention : Prenez soin d'acheter des articles lavables en lave-vaisselle à partir d'aujourd'hui.

Positionnement du lave-vaisselle

Au moment de choisir le lieu d'installation de votre lave-vaisselle, privilégiez les endroits faciles d'accès pour un chargement et un déchargement faciles de la vaisselle.

N'installez pas votre lave-vaisselle dans un lieu où la température ambiante peut descendre sous 0 °C.

Avant de le positionner, sortez le lave-vaisselle de son emballage en respectant les avertissements apposés sur celui-ci.

Positionnez le lave-vaisselle à proximité d'une arrivée et d'une évacuation d'eau. Vous devez installer votre lave-vaisselle de manière à ne pas modifier les raccords une fois ceux-ci effectués.

Ne saisissez pas le lave-vaisselle par la porte ou par le panneau de commande pour le déplacer.

Prenez soin de laisser un espace autour du lave-vaisselle de manière à pouvoir le déplacer facilement d'avant en arrière pendant le nettoyage.

Prenez soin de ne pas coincer les tuyaux d'arrivée d'eau et de vidange en positionnant le lave-vaisselle. En outre, prenez soin de ne pas coincer le câble électrique sous le lave-vaisselle.

Réglez les pieds réglables du lave-vaisselle de manière à ce qu'il soit à niveau et bien stable. Le bon positionnement du lave-vaisselle est essentiel pour une bonne ouverture et fermeture de la porte.

Si la porte de votre lave-vaisselle ne se ferme pas correctement, vérifiez que le lave-vaisselle est à niveau et stable sur le sol ; dans le cas contraire, réglez les pieds et positionnez l'appareil de manière stable.

Raccordement d'eau

Assurez-vous que la tuyauterie intérieure est adaptée à l'installation d'un lave-vaisselle. Nous vous recommandons en outre d'installer un filtre à l'arrivée d'eau de votre domicile, de manière à éviter qu'une contamination (sable, argile, rouille, etc.) éventuellement transportée dans le système d'approvisionnement en eau ou dans la tuyauterie intérieure cause tout dommage au lave-vaisselle, et à prévenir tout désagrément tel que le jaunissement de la vaisselle ou la formation de dépôts après le lavage.

CHAPITRE - 3 : INSTALLATION DU LAVE-VAISSELLE

Prenez en compte le marquage sur le tuyau d'arrivée d'eau !

Si les modèles sont marqués avec 25 °, la température de l'eau peut être au maximum de 25 °C (eau froide). Pour tous les autres modèles :

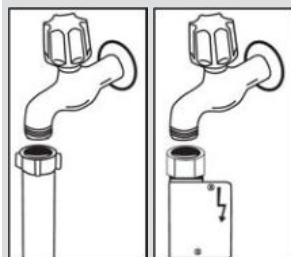
Eau froide de préférence ; eau chaude max. température 60 °C.

Tuyau d'arrivée d'eau



N'utilisez jamais le tuyau d'arrivée d'eau de votre ancien lave-vaisselle. Utilisez plutôt le tuyau neuf fourni avec l'appareil. Si vous souhaitez raccorder un tuyau d'arrivée d'eau neuf ou longtemps inutilisé à votre lave-vaisselle, faites au préalable couler de l'eau dans celui-ci pendant un moment. Raccorder à la main le tuyau d'arrivée d'eau directement au robinet d'arrivée. Veillez à ce que la pression du robinet soit de 0,03 MPa (0,3 bar) minimum et de 1 MPa (10 bar) maximum. Si la pression d'eau est supérieure à 1 MPa (10 bar), installez un réducteur de pression.

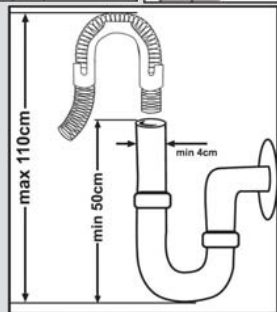
Une fois le raccordement effectué, ouvrez le robinet à fond et vérifiez l'étanchéité. Pour la sécurité de votre lave-vaisselle, veuillez toujours fermer le robinet d'arrivée d'eau après la fin de chaque programme de lavage.



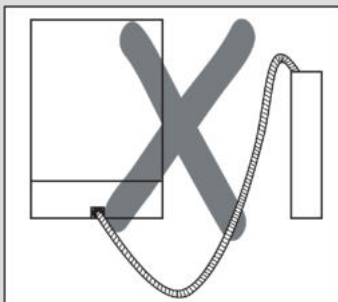
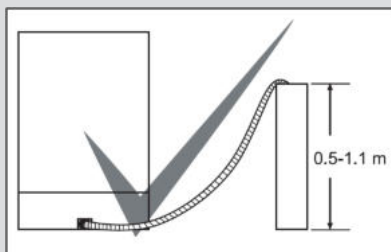
NB : Certains modèles utilisent un système Aquastop. Si votre lave-vaisselle est équipé de la fonction Aquastop, il y a du courant avec une tension dangereuse. Ne coupez pas l'embout Aquastop. Veillez aussi à ce qu'il ne soit pas plié ou tordu.

Tuyau de vidange

Vous pouvez raccorder le tuyau de vidange, soit directement à une vidange fixe, soit au raccord spécial sous l'évier. Au moyen d'un tuyau coudé spécial (si disponible), vous pouvez vidanger le lave-vaisselle directement dans l'évier en accrochant le tuyau coudé au bord de l'évier. Assurez-vous que le raccordement est effectué à au moins 50 cm et au plus à 110 cm du niveau du sol.



Avertissement : Lorsque vous utilisez un tuyau de vidange de plus de 4 m de long, la vaisselle peut ne pas être lavée correctement. Dans ce cas, notre société déclinera toute responsabilité.



Raccordement électrique

Votre lave-vaisselle doit être raccordé à une prise de terre dont la tension et l'intensité correspondent aux valeurs prévues (suivant les normes en vigueur). Si votre logement ne comporte pas de prise de terre, faites-en installer une par un électricien qualifié. En cas d'utilisation sans prise de terre, notre société dégage toute responsabilité pour toute panne qui pourrait se produire.

Intensité du fusible intérieur : 10-16 A.

Votre lave-vaisselle est configuré pour fonctionner en 220-240 V. Si votre domicile est en 110 V, intercalez un transformateur 110/220 V - 3 000 W. Le lave-vaisselle doit être débranché pendant le positionnement.

Utilisez toujours la prise fournie avec l'appareil.

À basse tension, l'efficacité de votre lave-vaisselle est diminuée.

Si le câble d'alimentation est endommagé, il doit être remplacé par le fabricant, son service après-vente ou une personne de qualification similaire, afin d'éviter un danger. Dans le cas contraire, des accidents peuvent se produire.

Pour des raisons de sécurité, assurez-vous de toujours débrancher la prise à la fin du programme.

Afin d'éviter une électrocution, évitez de débrancher l'appareil lorsque vos mains sont mouillées. Débranchez toujours votre lave-vaisselle par la prise. Ne jamais tirer sur le câble électrique lui-même.



La fiche de cet appareil peut comporter un fusible de 13 A selon le pays d'utilisation. (Par exemple le Royaume-Uni, l'Arabie Saoudite)

CHAPITRE - 4 : PRÉPARATION DE L'APPAREIL À L'UTILISATION

AVANT D'UTILISER L'APPAREIL

Préparation de votre lave-vaisselle pour la première utilisation.

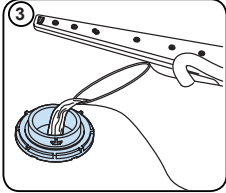
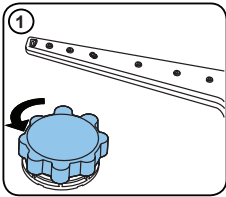
- Assurez-vous que les spécifications électriques et d'alimentation en eau correspondent aux valeurs indiquées par les instructions d'installation de l'appareil.
- Retirez tous les matériaux d'emballage à l'intérieur de l'appareil.
- Réglez l'adoucisseur d'eau.
- Remplissez le compartiment de liquide de rinçage.

Utilisation du sel

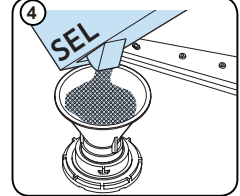
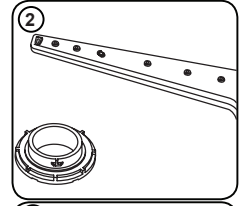
Pour bien fonctionner, le lave-vaisselle a besoin d'une eau douce, c'est-à-dire moins calcaire. Dans le cas contraire, des résidus de calcaire blanc resteront sur la vaisselle et sur les équipements intérieurs. Cela aura alors une incidence négative sur les performances de lavage, de séchage et de brillance de votre appareil. L'adoucisseur d'eau doit être régénéré de sorte qu'il conserve les mêmes performances pour chaque cycle de lavage. À cet effet, veuillez utiliser du sel pour lave-vaisselle.

Veuillez utiliser uniquement du sel spécial pour lave-vaisselle afin d'adoucir l'eau de la machine. N'utilisez pas de sel de table ou en poudre qui est facilement soluble dans l'eau. L'utilisation de tout autre type de sel peut abîmer votre machine.

Remplissage du réservoir de sel



Pour ajouter du sel régénérant, ouvrez le couvercle du réservoir de sel en le tournant dans le sens anti-horaire. (1) (2) À la première utilisation, mettez 1 kg de sel et de l'eau (3) dans le réservoir jusqu'à ce qu'il déborde presque. Si possible, utilisez l'entonnoir (4) pour un remplissage plus facile. Remplacez le couvercle et fermez-le. Après tous les 20 à 30 cycles, ajoutez du sel dans votre appareil jusqu'à en faire le plein (environ 1 kg).



N'ajoutez de l'eau dans le réservoir de sel qu'à la première utilisation.

Utilisez du sel régénérant fabriqué spécialement pour une utilisation dans les lave-vaisselle.

Lorsque vous démarrez votre lave-vaisselle, le réservoir de sel se remplit d'eau. Par conséquent, veuillez introduire le sel régénérant dans l'appareil avant de le démarrer. Si vous ne démarrez pas votre appareil immédiatement après que le sel régénérant a débordé, exécutez un court programme de lavage afin de le protéger contre la corrosion.

Bandelette d'analyse

Faites couler l'eau du robinet (1 min.)	Gardez la bandelette dans l'eau (1 sec)	Secouez la bandelette.	Patiencez (1 min.)	Réglez le niveau de dureté de votre appareil.
				1 2 3 4 5 6

REMARQUE : Le lave-vaisselle est réglé par défaut sur 3. Si l'eau utilisée possède un niveau de dureté supérieur à 90 dF, nous vous recommandons d'utiliser un filtre ou un adoucisseur externe.

CHAPITRE - 4 : PRÉPARATION DE L'APPAREIL À L'UTILISATION

Tableau de dureté de l'eau

Niveau	Allemand dH	Français dF	Anglais dE	Indicateur
1	0-5	0-9	0-6	L1 s'affiche à l'écran.
2	6-11	10-20	7-14	L2 s'affiche à l'écran.
3	12-17	21-30	15-21	L3 s'affiche à l'écran.
4	18-22	31-40	22-28	L4 s'affiche à l'écran.
5	23-34	41-60	29-42	L5 s'affiche à l'écran.
6	35-50	61-90	43-63	L6 s'affiche à l'écran.

Système de l'adoucisseur d'eau

Le lave-vaisselle est équipé d'un adoucisseur d'eau qui réduit la dureté de l'alimentation en eau principale. Pour connaître le niveau de dureté de l'eau du robinet, contactez votre compagnie de distribution d'eau ou utilisez la bandelette d'analyse (si disponible).

Réglages

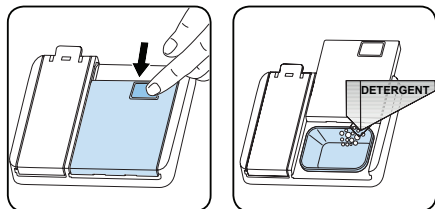
- Allumez le lave-vaisselle en appuyant sur le bouton Marche/Arrêt.
- Appuyez sur la touche Programme pendant au moins 3 secondes immédiatement après la mise sous tension de la machine.
- Relâchez le bouton de sélection de programme lorsque « SL » s'affiche à l'écran. Ensuite, le dernier niveau de réglage s'affiche.
- Appuyez sur le bouton de programmes pour régler le niveau souhaité. Chaque pression sur la touche programme augmente le niveau. Une fois le niveau 6 atteint, appuyez à nouveau sur cette touche ramène le niveau à 1.
- Le dernier niveau de dureté de l'eau sélectionné est sauvegardé dans la mémoire en éteignant le lave-vaisselle à l'aide du bouton Marche/Arrêt.

Utilisation de détergent

Utilisez uniquement des détergents spécialement conçus pour les lave-vaisselle domestiques. Gardez vos détergents dans un endroit frais et sec, hors de la portée des enfants. Ajoutez la quantité recommandée de détergent pour le programme sélectionné afin de garantir une meilleure performance. La quantité de détergent nécessaire varie en fonction du cycle de lavage, de la taille du chargement, et du degré de saleté de la vaisselle. Ne dépassez pas la quantité de détergent nécessaire dans le compartiment ; auquel cas, des traces blanches ou des taches bleutées peuvent apparaître sur les verres et sur la vaisselle, ce qui peut provoquer la corrosion du verre. L'utilisation continue d'une quantité trop élevée en détergent peut endommager la machine. L'utilisation de détergent en trop faible quantité peut provoquer un mauvais nettoyage, et des traces blanches apparaissent dans l'eau dure. Référez-vous aux instructions du fabricant du détergent pour plus d'informations.

Remplissage du détergent

Appuyez sur le loquet pour ouvrir le distributeur et versez le détergent. Refermez le couvercle jusqu'au verrouillage. Le distributeur doit être rempli immédiatement avant l'exécution d'un nouveau programme. Si la vaisselle est très sale, ajoutez du détergent supplémentaire dans le distributeur.



CHAPITRE - 4 : PRÉPARATION DE L'APPAREIL À L'UTILISATION

Utilisation de détergents mixtes

L'utilisation de ces produits doit être conforme aux instructions du fabricant. Évitez de mettre du détergent combiné dans le compartiment intérieur ou dans le panier à couverts. Les détergents combinés contiennent à la fois du détergent, du liquide de rinçage, des substances de remplacement du sel et des composants supplémentaires en fonction du mélange. Nous vous recommandons d'éviter les détergents combinés pour les programmes courts. Veuillez utiliser des détergents en poudre pour de tels programmes. Si vous rencontrez un problème lors de l'utilisation des détergents combinés, veuillez contacter le fabricant du détergent. Lorsque vous arrêtez d'utiliser des détergents combinés, assurez-vous que les réglages de la dureté de l'eau et du liquide de rinçage sont au niveau correct.

Utilisation du liquide de rinçage

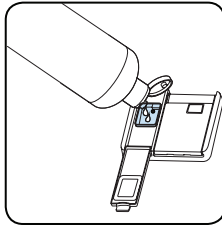
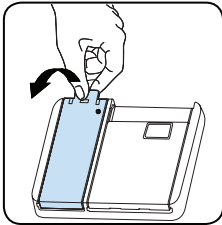
Le liquide de rinçage vous permet d'obtenir une vaisselle sèche, sans traces d'eau. Le liquide de rinçage est automatiquement utilisé lors du rinçage à chaud. Si le réglage du liquide de rinçage est trop faible, la vaisselle ne sera pas correctement séchée. Si le réglage est trop fort, le liquide laissera des traces bleutées sur les verres et/ou sur la vaisselle.

Remplissage du liquide de rinçage et réglage

Pour remplir le compartiment du produit de rinçage, ouvrir le couvercle du compartiment du produit de rinçage. Remplir le compartiment de produit de rinçage jusqu'au niveau MAX, puis refermer le couvercle. Veillez à ne pas trop remplir le compartiment du produit de rinçage et essuyez les éclaboussures.

Suivez les étapes ci-après pour modifier le niveau du liquide de rinçage avant de mettre la machine en marche :

- Allumez la machine en appuyant sur le bouton Marche/Arrêt.
- Appuyez sur la touche Programme pendant au moins 5 secondes immédiatement après la mise sous tension de la machine.
- Relâchez le bouton de sélection de programme lorsque « rA » s'affiche à l'écran. Le réglage du niveau de liquide de rinçage suit celui du niveau de dureté de l'eau. Ensuite, le dernier niveau de réglage s'affiche.
- Réglez le niveau en appuyant sur le bouton de sélection de programme.
- Éteignez la machine pour enregistrer les réglages effectués.



Niveau	Dosage du liquide de rinçage	Indicateur
1	Le liquide de rinçage n'est pas distribué	r1 s'affiche à l'écran.
2	1 dose est distribuée	r2 s'affiche à l'écran.
3	2 doses sont distribuées	r3 s'affiche à l'écran.
4	3 doses sont distribuées	r4 s'affiche à l'écran.
5	4 doses sont distribuées	r5 s'affiche à l'écran.

CHAPITRE - 4 : PRÉPARATION DE L'APPAREIL À L'UTILISATION

Pour obtenir les meilleurs résultats, suivez ces directives de chargement.

Le fait de charger le lave-vaisselle jusqu'à la capacité indiquée par le fabricant contribuera à réaliser des économies d'énergie et d'eau.

Le pré-rinçage manuel des articles de vaisselle entraîne une augmentation de la consommation d'eau et d'énergie et n'est pas recommandé. Vous pouvez placer les tasses, les verres, les verres à pied, les petites assiettes, les bols, etc. dans le panier supérieur. N'appuyez pas les verres à pied les uns contre les autres, sinon ils ne peuvent pas rester stables et peuvent être endommagés.

Lorsque vous placez des verres et des gobelets à long pied, appuyez-les contre le bord du panier ou le support et non contre d'autres objets. Placez tous les récipients tels que tasses, verres et casseroles dans le lave-vaisselle avec leur ouverture vers le bas, sinon l'eau peut s'accumuler sur les objets. S'il y a un panier à couverts dans la machine, il est recommandé d'utiliser le porte-couverts an d'obtenir le meilleur résultat. Placez tous les objets de grande taille (casseroles, poêles, couvercles, assiettes, bols, etc.) et très sales dans le casier du bas. Les plats et les couverts ne doivent pas être placés les uns au-dessus des autres.



AVERTISSEMENT : Veillez à ne pas entraver la rotation des bras gicleurs.



AVERTISSEMENT : Assurez-vous qu'après avoir chargé la vaisselle, cela n'empêche pas l'ouverture du distributeur de détergent.

Recommandations : Enlevez tout résidu important sur la vaisselle avant de la mettre dans la machine. Démarrez la machine à pleine charge.



Ne surchargez pas les paniers et ne placez pas la vaisselle dans le mauvais panier.



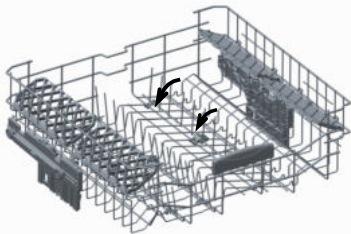
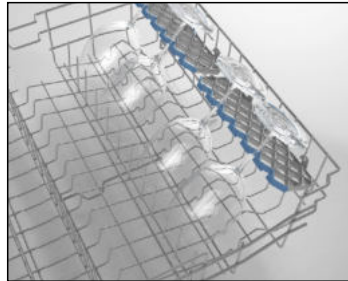
AVERTISSEMENT : Pour éviter toute blessure, placez les couteaux à long manche et pointus sur les paniers, avec leurs pointes tournées vers le bas ou placées horizontalement.

Étagères (clayettes) réglables du panier supérieur

Ces étagères sont conçues pour augmenter la capacité du panier supérieur. Vous pouvez disposer vos verres et tasses sur les clayettes. Vous pouvez ajuster la hauteur de ces clayettes. Grâce à cette fonctionnalité, vous pouvez placer des verres de différentes tailles sous ces clayettes.

Les réglages vous permettent d'utiliser les étagères à 2 hauteurs différentes. En outre, vous pouvez placer des fourchettes, des couteaux et des cuillères longs sur ces clayettes latéralement, de sorte qu'ils ne bloquent pas la rotation des bras de lavage.

La fonctionnalité « soft touch » sur les étagères sert à placer le verre à pied fin. Le verre à vin est placé dans la zone indiquée sur l'image ci-contre.



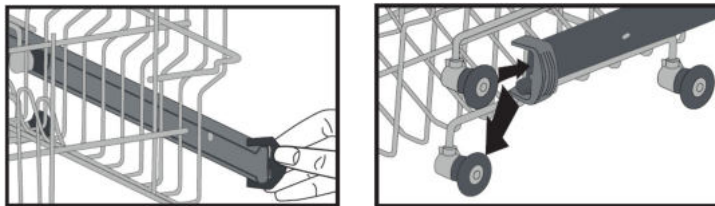
Clayettes pliables

Les clayettes pliables situées dans le panier supérieur ont été conçues dans le but de faciliter la disposition de plus grands objets tels que les casseroles, les poêles, etc. Le cas échéant, chaque partie peut être pliée séparément, ou avec les autres, pour plus d'espace. Pour utiliser les clayettes pliables, il suffit de les soulever vers le haut ou de les plier vers le bas.

CHAPITRE - 5 : CHARGEMENT DE VOTRE LAVE-VAISSELLE

Réglage en hauteur du panier supérieur

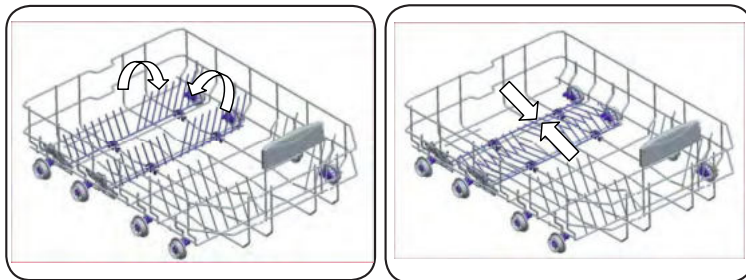
Lorsque le panier supérieur du lave-vaisselle est en position basse, vous pouvez y laver de plus grosses pièces. Ouvrez les pièces de retenue du panier à l'extrémité des rails du panier supérieur en les tournant sur les côtés, et retirez le panier. Changez la position des roulettes ; replacez le panier sur les rails et fermez les pièces de retenue du panier. De cette façon, vous pourrez placer le panier supérieur en position basse.



Panier inférieur

Deux étagères pliantes

Les grilles pliantes sur le panier inférieur permettent de placer des articles plus grands, tels que des casseroles et des poêles. Chaque section peut être pliée séparément. Les grilles peuvent être rabattues ou relevées, comme le montrent les images ci-dessous.



CHAPITRE - 5 : CHARGEMENT DE VOTRE LAVE-VAISSELLE

Chargements alternatifs du panier

Panier inférieur

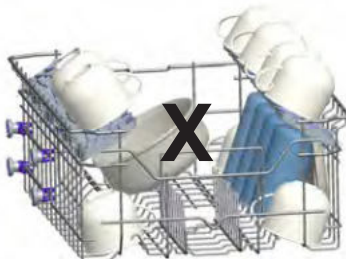
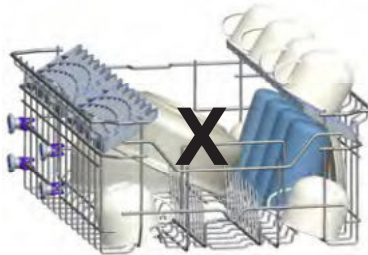
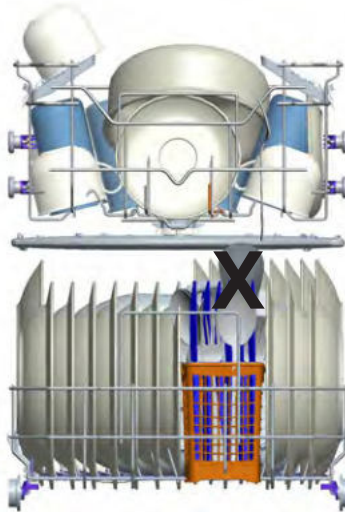


Panier supérieur



CHAPITRE - 5 : CHARGEMENT DE VOTRE LAVE-VAISSELLE

Charges incorrectes



Chargement incorrect

Un chargement incorrect peut entraîner de mauvaises performances de lavage et de séchage. Veuillez suivre les recommandations du fabricant pour obtenir un bon résultat.


Note importante concernant les tests en laboratoire :

Pour des informations détaillées concernant les tests de performance, veuillez contacter l'adresse suivante : "dishwasher@standardtest.info". Dans votre email, veuillez fournir le nom du modèle et le numéro de série (20 chiffres) que vous trouverez sur la porte de l'appareil.

CHAPITRE - 6 : DESCRIPTIONS DES PROGRAMMES

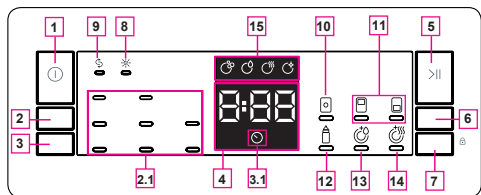
Nom du programme :	P1	P2	P3	P4	P5	P6	P7	P8
Type de saleté :	Convient pour rincer la vaisselle que vous prévoyez de laver plus tard.	Convient pour la vaisselle légèrement sale et un lavage rapide.	Programme standard pour la vaisselle normale. La salle utilise quotidiennement avec des consommations d'énergie et d'eau réduites.	Convient pour la vaisselle quotidienne normale, souillée.	Convient pour la vaisselle normale. La salle, utilisée quotidiennement avec un programme plus rapide.	Programme Auto pour la vaisselle normale. Les plats délicats.	Programme Auto pour la vaisselle normale. La salle.	Programme Auto pour la vaisselle très sale.
Degré de saleté :	Voyant	Voyant	Moyen	Moyen	Moyen	Moyen	Moyen	Lourd
"Quantité de détergent : A : 25 cm ³ B : 15 cm ³ "	-	A	A	A	A	A	A	A
Durée du programme (h/ min) :	00:15	00:30	03:42	01:34	00:50	01:06 - 01:20	01:28 - 01:44	01:46 - 02:32
Consommation électrique (kWh/cycle) :	0,020	0,670	0,755	1,320	1,000	0,700 - 0,900	1,100 - 1,300	1,300 - 2,000
Consommation d'eau (l/cycle) :	3,6	9,9	9,0	13,1	9,9	9,7 - 16,0	9,6 - 16,1	10,0 - 20,0

- La durée du programme peut varier en fonction de la quantité de vaisselle, de la température de l'eau, de la température ambiante et des fonctions supplémentaires sélectionnées.
- Les valeurs indiquées pour des programmes autres que le programme Éco ne sont fournies qu'à titre indicatif.
- Si votre modèle dispose d'un capteur de turbidité, il est alors doté d'un programme Auto à la place d'un programme Intensif.
- Le programme Éco est conçu pour le nettoyage d'une vaisselle normalement sale. Dans ces conditions d'utilisation, il est le plus efficace en termes de consommation d'énergie et d'eau et il est utilisé pour évaluer la conformité de l'appareil conformément à la législation écoconception de l'UE.
- Le lavage de la vaisselle au lave-vaisselle consomme généralement moins d'énergie et d'eau que le lavage de la même vaisselle à la main, quand le lave-vaisselle est utilisé selon les recommandations du constructeur.
- N'utilisez que du détergent en poudre pour les programmes courts.
- Les programmes courts ne comportent pas de séchage.
- Pour faciliter le séchage, nous recommandons d'ouvrir légèrement la porte une fois le cycle terminé.
- Vous pouvez accéder à la base de données du produit où sont stockées les informations de votre modèle en scannant le code QR de l'étiquette énergétique.

 **REMARQUE** : D'après les réglementations 1016/2010 et 1059/2010, les valeurs de consommation énergétique du programme Éco peuvent varier. Ce tableau est disponible en ligne avec les réglementations 2019/2022 et 2017/2022.

CHAPITRE - 7 : MISE EN MARCHÉ DU LAVE-VAISSELLE ET SÉLECTION D'UN PROGRAMME

LE PANNEAU DE COMMANDE



1. Touche Marche/Arrêt
2. Touche de sélection du programme
- 2.1. Indicateurs de programme
3. Touche Départ Différé
- 3.1. Indicateur de retard
4. Indicateur de temps restant
5. Touche Départ/Pause
6. Touche Options
7. Touche de sélection
8. Indicateur de liquide de rinçage
9. Indicateur de sel
10. Indicateur Mode Tablette
11. Indicateur Demi-charge
12. Indicateur Mode Extra Hygiène
13. Option Rinçage supplémentaire
14. Indicateur Séchage supplémentaire
15. Indicateurs d'étape de lavage
 - a- Indicateur d'étape de lavage
 - b- Indicateur d'étape de rinçage
 - c- Indicateur d'étape de séchage
 - d- Indicateur de fin d'étape

1. Touche Marche/Arrêt

Allumez l'appareil en appuyant sur la touche Marche/Arrêt.

2. Touche de sélection du programme

Sélectionnez un programme approprié en appuyant sur la touche Programme. **L'indicateur de programme sélectionné** (2.1) (2.1) sera allumé. Pour les détails des programmes consultez la section Table des programmes.

3. Touche Départ Différé

Vous pouvez retarder l'heure de début du programme pendant 1-2 ... 24 heures en appuyant sur la touche Départ Différé (3) avant le début du programme. L'indicateur de retard (3.1) sera allumé. Si vous souhaitez modifier le moment du programme différé, appuyez d'abord sur la touche Départ/Pause, puis sur Départ Différé pour sélectionner le nouveau programme différé. Pour activer le nouveau programme différé, appuyez sur la touche

Départ/Pause Pour annuler le programme différé, vous devez passer à 0 heure en utilisant la programmation différée quand l'appareil est en pause.

4. Indicateur de temps restant

Le flux du programme peut être contrôlé via les indicateurs Wash, Rinse Dry et End sur l'indicateur de durée restante.

5. Touche Départ/Pause

Appuyez sur la touche Départ/Pause pour commencer le programme. La lampe de lavage s'allume et l'indicateur de durée restante indique la durée du programme. Il indique également le temps restant pendant le déroulement du programme. Si vous ouvrez la porte de votre appareil lorsque le programme à tout moment de la durée du programme, l'appareil se met en pause et l'indicateur de l'étape de lavage liée clignote.

6. Touche Options

Les options peuvent être sélectionnées en appuyant à plusieurs reprises sur la touche Options. L'option choisie sera indiquée par une DEL clignotante.

7. Touche de sélection

Sélectionnez l'option en appuyant sur la touche de sélection. La DEL pour l'option choisie restera alors allumée.

8. Indicateur de liquide de rinçage

Lorsque le niveau de liquide de rinçage est faible, l'indicateur d'avertissement correspondant s'allume et vous devez remplir le réservoir de liquide de rinçage.

9. Indicateur de sel

Lorsqu'il n'y a pas suffisamment de sel adoucissant, l'indicateur d'avertissement de manque de sel s'allume et vous devez remplir le réservoir de sel.

10. Indicateur Mode Tablette

Sélectionnez la fonction Détergent en tablette lorsque vous utilisez un détergent combiné contenant du sel, du liquide de rinçage et des propriétés supplémentaires. L'indicateur de détergent en tablette reste allumé aussi longtemps que l'option est sélectionnée. Cette option changera la température et le temps de lavage.

11. Indicateur Demi-charge

Sélectionnez la fonction demi-charge pour choisir la zone du lave-vaisselle contenant les plats à laver. Vous pouvez sélectionner les deux paniers, le panier supérieur ou le panier inférieur seulement. Appuyez sur la touche jusqu'à ce que le symbole correspondant au panier contenant les plats à laver s'allume. L'indicateur demi-charge s'éclaire pendant

CHAPITRE - 7 : MISE EN MARCHÉ DU LAVE-VAISSELLE ET SÉLECTION D'UN PROGRAMME

que cette fonction est en fonctionnement. Les plats mis dans les autres zones ne seront pas lavés.

12. Indicateur Mode Extra Hygiène

Sélectionnez la fonction Hygiène supplémentaire pour augmenter la température de lavage, pour une opération de lavage maximale. L'indicateur d'hygiène supplémentaire s'allume.

13. Option Rinçage supplémentaire

Si l'option Rinçage supplémentaire est sélectionnée, des étapes de lavage-rinçage sont ajoutées au programme sélectionné, afin de vous assurer que votre vaisselle soit plus propre et plus brillante.

14. Indicateur Séchage supplémentaire

Si l'option Séchage supplémentaire est sélectionnée, des étapes supplémentaires de chauffage et de séchage seront ajoutées au programme sélectionné, de sorte que vous aurez la garantie que votre vaisselle sortira bien sèche du séchoir.

15. Indicateurs d'étape de lavage

L'afficheur montrera l'indicateur correspondant à l'état du programme en cours. Quand l'indicateur de séchage est en marche, la machine reste silencieuse en fonction du programme que vous avez sélectionné pendant 15 à 100 minutes.

* Lavag

* Rinçag

* Se

* Fi

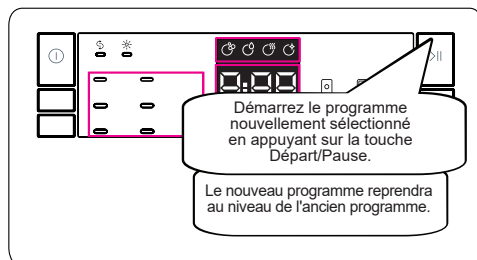
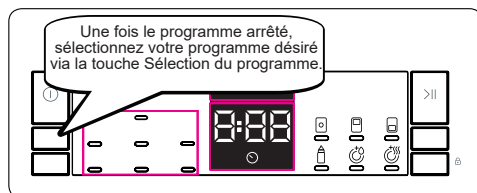
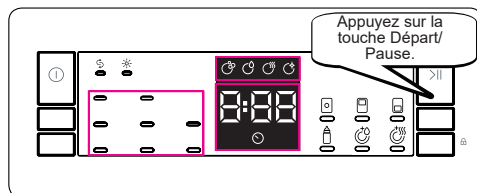
REMARQUE : La Sécurité enfant est activée/désactivée en appuyant sur la touche de sélection (7) pendant environ 3 secondes. Lorsqu'elle est activée, toutes les DEL clignotent et « CL » est affiché sur l'indicateur du temps restant (4) une fois. Quand il est désactivé, tous les voyants DEL et « CL » clignotent deux fois.

REMARQUE : Si vous mettez l'appareil en position d'arrêt après avoir sélectionné le démarrage différé, et que le programme démarre, le démarrage différé sera annulé.

REMARQUE : Pour enregistrer un programme en tant que favori, appuyez sur les touches de sélection de programme (2) et de retard (3) en même temps. Pour sélectionner le programme favori, appuyez sur la touche de sélection du programme (2) pendant 3 secondes.

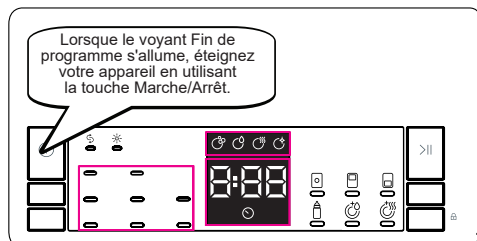
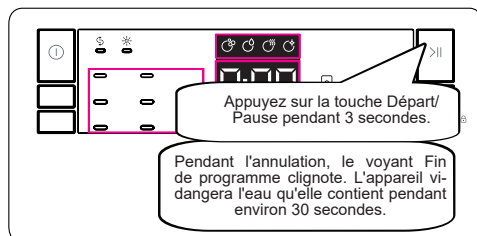
Changement d'un programme

Si vous souhaitez modifier le programme lorsque l'appareil est déjà lancé.



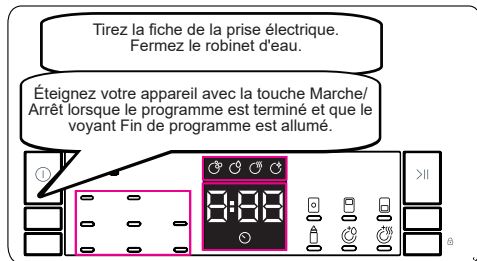
Annulation d'un programme

Si vous souhaitez annuler un programme en cours.



CHAPITRE - 7 : MISE EN MARCHÉ DU LAVE-VAISSELLE ET SÉLECTION D'UN PROGRAMME

Mise à l'arrêt de l'appareil



REMARQUE : N'ouvrez pas la porte avant que le programme ne se termine.

REMARQUE : À la fin du programme de lavage, vous pouvez laisser la porte de votre appareil entrouverte pour accélérer le séchage.

†† : Si la porte de l'appareil est ouverte ou si l'alimentation est coupée pendant le lavage, le programme se poursuivra lorsque la porte sera fermée ou que le courant sera rétabli.

Contrôle de l'avertisseur sonore (dépend du modèle)

Pour modifier le niveau sonore de l'avertisseur sonore, procédez comme suit :

1. Ouvrez la porte et appuyez sur les touches Option (6) et Sélectionner (7) simultanément pendant 3 secondes.
2. Lorsque le réglage sonore est reconnu, l'avertisseur sonore émet un son long et l'appareil affiche le dernier niveau défini, de « S0 » à « S3 ».
3. Pour diminuer le niveau sonore, appuyez sur la touche Sélectionner (7). Pour augmenter le niveau sonore, appuyez sur la touche Options (6).
4. Pour enregistrer le niveau sonore sélectionné, éteignez l'appareil.

Le niveau S0 signifie que tous les sons sont désactivés. Le réglage d'usine est S3.

Mode d'économie d'énergie

Pour activer ou désactiver le mode d'économie d'énergie, suivez les étapes ci-dessous :

1. Ouvrez la porte et appuyez sur les touches Programme (2) et Option (6) simultanément pendant 3 secondes.
2. Après 3 secondes, l'appareil affiche le dernier réglage, « IL1 » ou « ILO ».
3. Lorsque le mode d'économie d'énergie est actif « IL1 » s'affiche. Dans ce mode, l'éclairage intérieur (si disponible) s'éteint 2 minutes après l'ouverture de la porte, et l'appareil s'éteint après 15 minutes

d'inactivité afin d'économiser de l'énergie.

4. Lorsque le mode d'économie d'énergie est désactivé « ILO » s'affiche. Si le mode d'économie d'énergie est désactivé, les lumières intérieures seront allumées aussi longtemps que la porte est ouverte, et l'appareil sera toujours allumé à moins qu'il ne soit éteint par l'utilisateur.

5. Pour enregistrer le réglage sélectionné, éteignez l'appareil.

En réglage d'usine, le mode d'économie d'énergie est activé.

Technologie d'ions naturels (en fonction du modèle)

Cette fonction permet une hygiène supplémentaire grâce à la technologie d'ions. Elle fonctionne comme un programme indépendant. Cette fonction s'active en appuyant sur la touche Options (6) pendant 3 secondes dans l'état prêt. Au bout de 3 secondes, « Ion » s'affiche pour indiquer que la technologie d'ions naturels est activée. Relâchez la touche une fois que « Ion » s'affiche. Sans intervention de l'utilisateur, 24 heures après l'activation de la technologie d'ions naturels, celle-ci est automatiquement annulée.

REMARQUE Si l'appareil est éteint, la technologie d'ions naturels est annulée.

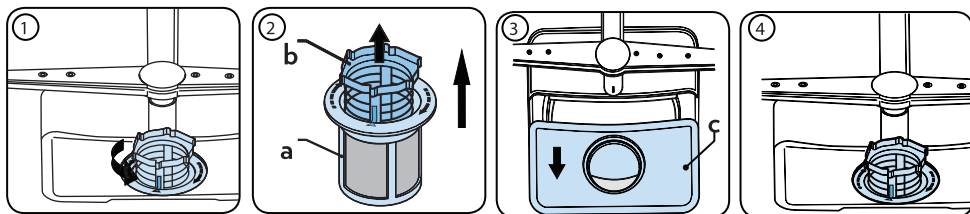
REMARQUE La fonction d'ions naturels ne fonctionne pas avec tous les programmes.

REMARQUE Si la fonction de technologie d'ions naturels est active, la DEL d'avertissement de technologie d'ions naturels s'allume de façon estompée quand la porte est ouverte.

CHAPITRE - 8 : ENTRETIEN ET NETTOYAGE

Il est important de nettoyer votre lave-vaisselle pour assurer la durée de vie de la machine. Assurez-vous que les réglages concernant la dureté de l'eau et le liquide de rinçage sont correctement faits. Remplissez le réservoir de sel dès l'allumage du voyant indiquant un manque de sel.

De la graisse et du calcaire pourraient s'accumuler dans le lave-vaisselle au fil du temps. Si tel est le cas : Remplissez le compartiment à détergent, mais ne chargez pas de vaisselle. Sélectionnez un programme qui fonctionne à haute température, puis faites tourner le lave-vaisselle à vide. Si votre lave-vaisselle n'est toujours pas suffisamment propre, utilisez un produit de nettoyage pour lave-vaisselle. Pour prolonger la durée de vie de votre lave-vaisselle, nettoyez régulièrement votre machine. Nettoyez régulièrement les joints de la porte avec un chiffon humide pour enlever les résidus accumulés ou les corps étrangers.



Facteurs

Nettoyez les filtres et les bras pulvérisateurs au moins une fois par semaine. Lorsque des déchets alimentaires restent sur les filtres il convient de retirer ces filtres et de les nettoyer soigneusement sous le robinet d'eau.

a) Micro Filtre b) Gros filtre c) Filtre métallique

Pour enlever et nettoyer la combinaison des filtres, tournez cette dernière dans le sens inverse des aiguilles d'une montre et retirez-la en la soulevant (1). Séparez le gros filtre du micro filtre (2). Retirez le filtre métallique (3). Rincez le filtre sous l'eau jusqu'à ce qu'il n'y ait plus de résidus. Remettez les filtres ensemble. Replacez l'insert du filtre, et faites-le pivoter dans le sens des aiguilles d'une montre (4). N'utilisez jamais le lave-vaisselle sans filtre. Une mauvaise disposition du filtre réduit l'efficacité de lavage. Pour assurer le bon fonctionnement de votre machine, nettoyez régulièrement les filtres.

Bras pulvérisateurs

Assurez-vous que les trous du pulvérisateur ne soient pas obstrués et qu'aucun déchet alimentaire ou corps étranger ne soit coincé au niveau des bras pulvérisateurs. En cas d'obstruction de ces trous, retirez les bras pulvérisateurs et nettoyez-les avec de l'eau. Pour enlever le bras pulvérisateur supérieur, défaire l'écrou en le tournant dans le sens des aiguilles d'une montre et en le tirant vers le bas. Veillez à ce que l'écrou soit parfaitement serré lors du remontage du bras pulvérisateur supérieur.

Pompe de vidange

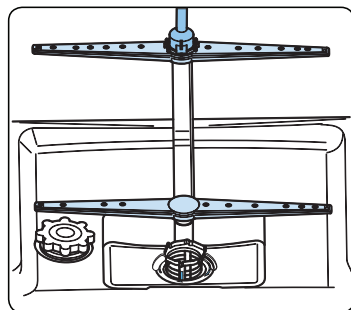
Des résidus alimentaires ou des objets étrangers qui n'ont pas été capturés par les filtres peuvent bloquer la pompe à eaux usées. L'eau de rinçage stagnera alors au-dessus du filtre.

⚠ Avertissement : risques de coupures !

Lors du nettoyage de la pompe à eau des déchets, faites en sorte de ne pas vous blesser avec des morceaux de verre ou avec des objets tranchants.

Dans ce cas précis :

1. Débranchez toujours en premier l'appareil de la source d'alimentation.
2. Enlevez les paniers.
3. Retirez les filtres.
4. Écotez l'eau, si besoin, à l'aide d'une éponge.
5. Contrôlez la surface, puis retirez les corps étrangers.
6. Installez les filtres
7. Réintroduisez les paniers.



CHAPITRE - 9 : CODES DE PANNE ET MESURES À PRENDRE EN CAS DE PANNE

CODE DE LA PANNE	PANNE POSSIBLE	CONDUITE À TENIR
F5	Quantité d'eau insuffisante	Assurez-vous que le robinet d'entrée d'eau est ouvert et que l'eau s'écoule.
		Séparez le tuyau du robinet et nettoyez le filtre du tuyau.
		Contactez le service d'entretien si l'erreur persiste.
F3	Entrée d'eau continue	Fermez le robinet et contactez un technicien.
F2	L'eau ne se vidange pas	Le tuyau d'évacuation de l'eau et les filtres peuvent être obstrués.
		Annulez le programme.
		Contactez un technicien si le problème persiste.
F8	Erreur au niveau du chauffage	Contactez un technicien.
F1	Débordement	Débranchez le lave-vaisselle et fermez le robinet.
		Contactez un technicien.
FE	Carte électronique défectueuse	Contactez un technicien.
F7	Surchauffe	Contactez un technicien.
F9	Erreur de position du diviseur	Contactez un technicien.
F6	Capteur de chauffage défectueux	Contactez un technicien.

Les procédures d'installation et de réparation doivent toujours être effectuées par une personne qualifiée afin d'éviter d'éventuels risques. Le fabricant ne peut être tenu responsable des dommages pouvant résulter de procédures effectuées par des personnes non autorisées. Les réparations ne peuvent être effectuées que par des techniciens. Si un composant doit être remplacé, assurez-vous que seules des pièces de rechange d'origine sont utilisées.

Des réparations incorrectes ou l'utilisation de pièces de rechange non d'origine peuvent causer des dommages considérables et exposer l'utilisateur à des risques considérables.

Les coordonnées de votre service client se trouvent à la fin de ce document.

Les pièces de rechange fonctionnelles peuvent, selon la procédure d'écoconception, être obtenues auprès du service clientèle pendant une période d'au moins 10 ans à compter de la date à laquelle votre appareil a été mis sur le marché dans l'Espace Economique Européen.

CHAPITRE - 9 : CODES DE PANNE ET MESURES À PRENDRE EN CAS DE PANNE

L'un des témoins lumineux de déroulement du cycle s'allume et le témoin lumineux Départ/Pause s'allume et s'éteint

La porte est ouverte. Fermez la porte.

Le programme ne démarre pas

- Vérifiez que la prise de courant est branchée.
- Vérifiez les fusibles de votre installation.
- Vérifiez que le robinet d'arrivée d'eau est ouvert.
- Vérifiez que vous avez fermé la porte de la machine.
- Vérifiez que vous n'avez pas éteint la machine en appuyant sur le bouton Marche/Arrêt.
- Vérifiez que les filtres d'arrivée d'eau et les filtres de la machine ne sont pas bouchés.

Les témoins lumineux Lavage et Fin clignotent sans interruption

- L'alarme antidébordement est active.
- Fermez le robinet et contactez le Service après vente.

Les témoins lumineux de déroulement du cycle ne s'éteignent pas après une opération de lavage

Appuyez sur la touche Marche Arrêt pour mettre l'appareil hors tension.

Il reste des résidus de détergent dans le compartiment à détergent :

Vous avez introduit le détergent alors que le compartiment était humide. Bien vérifier que le compartiment est sec avant de mettre la lessive.

Il reste de l'eau à l'intérieur de la machine à la fin du programme

- Le tuyau de vidange est bouché ou plié.
- Les filtres intérieurs sont bouchés.
- Le programme n'est pas encore terminé.

La machine s'arrête pendant une opération de lavage

- Panne de courant.
- Coupure d'arrivée d'eau.

Des bruits de vaisselle et des coups se font entendre pendant une opération de lavage

- La vaisselle n'est pas installée correctement.
- Le bras de lavage heurte la vaisselle.

Il reste des résidus d'aliments sur la vaisselle

- La vaisselle est mal installée dans la machine ; l'eau aspergée par les bras de lavage n'atteint pas les endroits mal lavés.
- Le panier est trop chargé.
- La vaisselle se touche.
- Quantité de détergent insuffisante.
- Programme sélectionné inadapté, température pas assez haute.
- Bras de lavage bouché par des résidus d'aliments.
- Filtres intérieurs bouchés.
- Filtres mal positionnés.
- Pompe de vidange bouchée.

Présence de taches blanches sur la vaisselle

- Quantité de détergent insuffisante.
- Réglage du doseur de produit de rinçage trop faible.
- Absence de sel régénérant malgré le fort degré de dureté de l'eau.
- Réglage de l'adoucisseur trop faible.
- Couvercle du compartiment à sel mal fermé.

La vaisselle ne sèche pas

- Programme sans séchage sélectionné.
- Réglage du doseur de produit de rinçage trop faible.
- Vaisselle retirée trop rapidement de la machine.

Présence de taches de rouille sur la vaisselle

- Vaisselle en acier inoxydable de mauvaise qualité.
- Teneur en sel de l'eau de lavage élevée.
- Couvercle du réservoir de sel mal fermé.
- Trop de sel introduit dans la machine au moment du remplissage. Du sel a débordé dans la cuve.
- Mise à la terre défectueuse.

Contactez un service agréé si le problème persiste après les contrôles effectués ou en cas de dysfonctionnement non mentionné ci-dessus.

MISE AU REBUT D'UN LAVE-VAISSELLE USAGÉ

Le symbole sur l'appareil ou sur son emballage signifie que cet appareil ne doit pas être mis au rebut avec les ordures ménagères. Par contre, il doit être déposé aux points de collecte des déchets destinés au recyclage des appareils électriques et électroniques. Ainsi, vous contribuez à la préservation de l'environnement et de la santé humaine.

Le recyclage de matériaux contribue à la préservation des ressources naturelles. Pour de plus amples informations sur le recyclage de cet appareil, veuillez contacter la mairie de votre localité, le service de destruction des déchets ménagers, ou encore votre revendeur.

La composition du polymère du filtre de ce lave-vaisselle incorpore un produit biocide permettant d'empêcher la croissance bactérienne. Substance active : Pyrithione de zinc (No CAS : 13463-41-7)



Si vous avez besoin d'assistance, contactez la HOTLINE CONSOMMATEUR ou le service après-vente pour des informations complémentaires au numéro suivant (N° non surtaxé) :

HOTLINE CONSOMMATEUR

Tarifcation banalisée

0 809 10 15 15

**Service gratuit
+ prix appel**

Ouvert du lundi au vendredi de 9h00 à 18h30
Le samedi de 9h00 à 12h00 et de 14h00 à 17h30



Service & Support

Visitez notre site
sharphomeappliances.com

52368202 R46

SHARP

Be Original.