



# ES-NDH9144WD-EE

Prania /sušenia

SK **Návod na používanie**

**SHARP**

Be Original.

## Ďakujeme, že ste si vybrali tento výrobok.

Tento návod na použitie obsahuje dôležité bezpečnostné informácie a pokyny týkajúce sa prevádzky a údržby vášho spotrebiča.

Pred použitím tohto spotrebiča si prečítajte tento návod na použitie a uchovávajte ho na jeho budúce použitie.

Ikona	Typ	Význam
	<b>VÝSTRAHA</b>	Riziko vážneho poranenia alebo smrti
	<b>RIZIKO ÚRAZU ELEKTRICKÝM PRÚDOM</b>	Riziko nebezpečného napätia
	<b>POŽIAR</b>	Výstraha, riziko požiaru/horľavých materiálov
	<b>POZOR</b>	Riziko úrazu alebo poškodenia majetku
	<b>DÔLEŽITÉ/POZNÁMKA</b>	Správna obsluha systému

# OBSAH

<b>1.BEZPEČNOSTNÉ POKYNY</b> .....	<b>1</b>
1.1 Upozornenia týkajúce sa všeobecnej bezpečnosti.....	2
1.2 Počas používania .....	8
1.3 Obaly a životné prostredie.....	9
1.4 Informácie o úsporách.....	9
<b>2.TECHNICKÉ PARAMETRE</b> .....	<b>11</b>
<b>3.PREHĽAD SPOTREBIČA</b> .....	<b>12</b>
3.1 Všeobecný vzhľad .....	12
<b>4.MONTÁŽ</b> .....	<b>12</b>
4.1 Odstránenie prepravných skrutiek.....	12
4.2 Nastavenie nožičiek/Nastavenie nastaviteľných podper .....	13
4.3 Elektrické zapojenie.....	13
4.4 Zapojenie hadice na prívod vody.....	13
4.5 Zapojenie vypúšťania vody.....	14
<b>5.PREHĽAD OVLÁDACIEHO PANELU</b> .....	<b>14</b>
5.1 Zásuvka na prací prášok .....	15
5.2 Časti .....	15
5.3 Volič programu.....	16
5.4 Elektronický displej.....	16
<b>6.POUŽÍVANIE PRÁČKY</b> .....	<b>16</b>
6.1 Príprava bielizne.....	16
6.2 Nakladanie bielizne do práčky.....	17
6.3 Pridanie pracieho prostriedku do spotrebiča .....	17
6.4 Prevádzka spotrebiča .....	18
6.5 Výber programu.....	18
6.6 Systém detekcie polovičnej náplne .....	18
6.7 Dodatočné funkcie .....	18
6.8 Tlačidlo Štart/Pauza .....	22
6.9 Detský zámok.....	22
6.10 Zrušenie programu .....	22
6.11 Ukončenie programu .....	22
<b>7.TABUĽKA PROGRAMOV</b> .....	<b>23</b>
7.1 Dôležitá informácia.....	28
<b>8.ČISTENIE A ÚDRŽBA</b> .....	<b>29</b>
8.1 Výstraha .....	29
8.2 Filtre prívodu vody.....	29
8.3 Filter čerpadla.....	30
8.4 Zásuvka na prací prášok .....	30
<b>9.Teleso/bubon</b> .....	<b>31</b>
<b>10.RIEŠENIE PROBLÉMOV</b> .....	<b>32</b>
<b>11.AUTOMATICKÉ UPOZORNENIE NA PROBLÉM A KROKY, KTORÉ TREBA UROBIŤ</b> .....	<b>33</b>

# 1. BEZPEČNOSTNÉ POKYNY

Prevádzkové napätie/ frekvencia	(220 – 240) V~/50Hz
Celkové napätie (A)	10
Tlak vody (MPa)	Maximum 1 Mpa / Minimum 0,1 Mpa
Celkový príkon (W)	2200
Maximálna kapacita prania (suchá bielizeň) (kg)	9
Maximálna kapacita sušenia (kg)	6

- Spotrebič neumiestňujte na koberec alebo také povrchy, ktoré by zabránili ventilácii na spodku.
- Spotrebič nie je určený na používanie osobami (vrátane detí) so zníženými fyzickými, zmyslovými alebo psychickými schopnosťami, s nedostatočnými skúsenosťami a znalosťami, pokiaľ nie sú pod dozorom alebo neboli riadne poučené o bezpečnom používaní spotrebiča osobou zodpovednou za ich bezpečnosť.
- Deti mladšie ako 3 roky by sa mali držať mimo dosahu, ak nie sú pod stálym dohľadom.
- V záujme výmeny v prípade poškodenia napájacieho kábla sa obráťte na najbližšie autorizované servisné stredisko.
- Pri spájaní prívodu vody k spotrebiču používajte len nové hadice na prívod vody dodávané so spotrebičom. Nikdy nepoužívajte staré, použité ani poškodené hadice na prívod vody.

- Deti sa so spotrebičom nesmú hrať. Čistenie a používateľskú údržbu nesmú vykonávať deti bez dozoru.

**POZNÁMKA:** V záujme získania elektronickej verzie tohto návodu na použitie sa, prosím, obráťte na túto adresu: „washingmachine@standardtest.info“. Vo vašom E-maile uveďte názov modelu a sériové číslo (20 číslic), ktoré nájdete na dvierkach spotrebiča.

**V záujme zabezpečenia vlastnej bezpečnosti aj bezpečnosti ostatných si tieto bezpečnostné pokyny pred používaním alebo montážou práčky so sušičkou.**



**Tento spotrebič je určený len na použitie v domácnosti. Jeho používanie na komerčné účely spôsobí stratu záruky.**

**Tento návod bol zostavený pre viac ako jeden model, preto spotrebič nemusí mať niektoré funkcie, ktoré sú v ňom opísané. Z tohto dôvodu je potrebné pri čítaní návodu na obsluhu venovať osobitnú pozornosť všetkým obrázkom.**

## **1.1 Upozornenia týkajúce sa všeobecnej bezpečnosti**

**Pred nastavením vašej práčky so sušičkou odstráňte štyri prepravné skrutky a gumené podložky so zadnej časti spotrebiča.**

- Záruka sa nevzťahuje na vonkajšie faktory, ako je požiar, potopa a iné zdroje poškodenia.
- Tento návod na obsluhu si ponechajte na budúce použitie a odovzdajte ho ďalšiemu

používateľovi.

- Teplota okolia nevyhnutná na prevádzku práčky so sušičkou je 15 – 25 °C.
- Ak je teplota nižšia ako 0 °C, hadice sa môžu roztrhnúť alebo elektrická karta nemusí fungovať správne.
- Uistite sa, či v odevoch naložených do práčky so sušičkou nie sú žiadne voľné cudzie predmety, ako sú klince, ihly, zapaľovače a mince.
- Žmolky sa nesmú nechať nahromadiť v okolí práčky so sušičkou.
- Z pracích prostriedkov a aviváží vystavených vzduchu dlhší čas sa môžu vytvárať usadeniny. Do zásuvky naplňte aviváž alebo prací prostriedok len na začiatku každého prania.
- Odpojte práčku so sušičkou a vypnite napájanie vody, ak práčku so sušičkou necháte bez používania dlhšie obdobie. Zároveň odporúčame dvierka ponechať otvorené, aby sa predišlo nahromadeniu vlhkosti vnútri práčky so sušičkou.
- V práčke so sušičkou môže zostať trochu vody v dôsledku kontroly kvality počas výroby. Neovplyvní to prevádzku práčky so sušičkou.
- Vrečko s dokumentáciou dodané vnútri práčky so sušičkou a ktoré zahŕňa tento návod na obsluhu, si ponechajte a udržiavajte ho mimo dosahu detí a dojčiat, aby sa predišlo nebezpečenstvu udusenia.
- Obal spotrebiča môže byť nebezpečný pre deti. Nedovoľte deťom hrať sa s obalmi alebo malými časťami práčky so sušičkou.
- Programy s predpieraním používajte iba na veľmi znečistenú bielizeň.

- Neprekračujte maximálne naloženie programu prania alebo sušenia, ktorý ste si vybrali.
- V prípade poruchy odpojte práčku so sušičkou a zatvorte prívod vody. Práčku so sušičkou sa nepokúšajte opraviť sami. Opravy musí vykonávať len oprávnený servisný pracovník.
- Zásuvku na prací prášok nikdy neotvárajte, ak je vaša práčka so sušičkou v prevádzke.
- Dvierka práčky so sušičkou počas prevádzky nikdy neotvárajte násilu.
- Dodržiavajte pokyny výrobcu týkajúce sa používania aviváže alebo podobných prostriedkov, ktoré chcete vo vašej práčke so sušičkou použiť.
- Práčku so sušičkou nezastavujte pred dokončením fázy programu sušenia. Ak to musíte urobiť, rýchlo vyberte všetku bielizeň a okamžite predmety rozložte na vhodný povrch a nechajte ich ochladnúť.
- Spotrebič sa nesmie napájať cez externé vypínacie zariadenie, ako je časovač, ani byť pripojené k obvodu, ktorý verejná infraštruktúra pravidelne zapína a vypína.
- Tento spotrebič nesmie byť namontovaný za uzamykateľnými dverami, posuvnými dverami ani dverami s pántmi na náprotivnej strane od práčky so sušičkou spôsobom, ktorý by mohol brániť v úplnom otvorení dverí práčky so sušičkou.
- Práčku so sušičkou nainštalujte na mieste, ktoré je vetrané a so stálou cirkuláciou vzduchu.

## **BEZPEČNOSTNÉ VAROVANIA**

- Prečítajte si tieto varovania. Ignorovanie týchto varovaní môže ohroziť vás alebo ostatných a

spôsobiť smrteľné zranenia.

## **NEBEZPEČENSTVO POPÁLENIA**

- Nedotýkajte sa dvierok, vypúšťacej hadice ani vypúšťanej vody, ak je práčka so sušičkou v prevádzke. Zapojené vysoké teploty predstavujú riziko popálenia.
- Po procese sušenia úplne otvorte dvierka. Nedotýkajte sa skla dvierok. Dosiahnu vysoké teploty a predstavujú riziko popálenia.

## **NEBEZPEČENSTVO ZÁSAHU ELEKTRICKÝM PRÚDOM**

Práčku so sušičkou nezapájajte k napájaniu elektrického prúdu pomocou predlžovacieho kábla.

- Poškodený napájací kábel/zástrčka môže spôsobiť požiar alebo úraz elektrickým prúdom. V prípade poškodenia sa musí vymeniť, môže to vykonať len kvalifikovaný personál.
- Zástrčku nikdy nevyťahujte zo zásuvky ťahaním za kábel. Vždy ťahajte za zástrčku.
- Elektrického kábla/zástrčky sa nikdy nedotýkajte mokrými rukami, pretože to môže spôsobiť skrat alebo úraz elektrickým prúdom.
- Práčky so sušičkou sa nedotýkajte, ak máte mokré ruky alebo nohy.
- Na výmenu v prípade poškodenia napájacieho kábla sa obráťte na najbližšie autorizované servisné stredisko.

## **Nebezpečenstvo výbuchu**

- Pred programom prania a sušenia dôkladne opláchnite z oblečenia všetky chemikálie, napríklad odstraňovač škvŕn. Ak to neurobíte,



môže to spôsobiť riziko výbuchu pri použití funkcie sušenia.

### **Nebezpečenstvo požiaru**

- Horľavé alebo výbušné kvapaliny nenechávajte v blízkosti spotrebiča.
- Veci znečistené látkami, ako je napríklad olej na varenie, acetón, alkohol, benzín, petrolej, odstraňovače škvŕn, terpentín, vosky a odstraňovače voskov, by sa mali pred sušením v bubnovej sušičke sušiť vyprať v horúcej vode s väčším množstvom čistiaceho prostriedku.
- Nepoužívajte guľičku/zariadenie s pracím prostriedkom, ak ste vybrali program prania a sušenia, lebo to môže spôsobiť nebezpečenstvo požiaru.
- Bielizeň nesušte za podmienok uvedených nižšie, pretože predstavujú nebezpečenstvo požiaru:
  - Ak bielizeň nie je opratá.
  - Ak olejové škvŕny neboli ošetrené pred spustením programu prania alebo sušenia.
  - Bielizeň, ktorá bola čistená priemyselnými chemikáliami.
  - Bielizeň, ktorá obsahuje vysoký podiel špongie, peny, gumy alebo gumených častí a príslušenstva.
  - Predmety ako penová guma (latexová pena), sprchovacie čiapky, vodeodolné textílie, pogumované predmety a oblečenie alebo vankúše s podložkami z penovej gumy sa nesmú sušiť procesom sušenia v spotrebiči.
  - Vypchaté alebo poškodené predmety (napr. vankúše alebo

bundy). Gumená špongia predstavuje riziko požiaru počas procesu sušenia.

- V práčke nikdy nepoužívajte produkty, ktoré obsahujú rozpúšťadlá.
- Uistite sa, či v odevoch naložených do práčky so sušičkou nie sú žiadne voľné cudzie predmety, ako sú klince, ihly, zapaľovače, zápalky a mince.

### **⚠️ Nebezpečenstvo pádu a zranenia**

- Nelezte na práčku so sušičkou.
- Dbajte na to, aby hadice a káble nepredstavovali nebezpečenstvo zakopnutia.
- Práčku so sušičkou neotáčajte hore nohami ani na bok.
- Práčku so sušičkou nezdvíhajte za dvierka ani zásuvku na prací prostriedok.
- Dbajte na to, aby hadice a káble nepredstavovali nebezpečenstvo zakopnutia.

1.

**⚠️ Pri presúvaní práčky so sušičkou si dávajte pozor, aby sa predišlo nebezpečenstvu úrazu. Práčka so sušičkou je ťažká a odporúčame, aby ju presúvali aspoň dve osoby.**

### **⚠️ Bezpečnosť detí**

- Deťom nedovoľte hrať sa so spotrebičom.
- Deti nenechávajte bez dozoru v blízkosti spotrebiča. Mohli by sa v spotrebiči zatvoriť.
- Sklo dvierok a povrch spotrebiča sa môžu počas prevádzky mimoriadne zahriať. Deti nenechajte dotýkať sa spotrebiča, môže to poškodiť ich pokožku.
- Obal spotrebiča môže byť nebezpečný pre deti.

Nedovoľte deťom hrať sa s obalmi alebo malými časťami práčky so sušičkou.

- Pri požití alebo styku pokožky alebo očí s čistiacimi prostriedkami alebo inými pracími pomôckami môže dôjsť k otrave a podráždeniu. Čistiace materiály uchovávajte mimo dosahu detí.

## 1.2 Počas používania

- Domáce zvieratá nenechávajte v blízkosti spotrebiča.
- Uistite sa, či ste pred použitím odstránili všetky obalové materiály a ochranné pásky zvnútra práčky so sušičkou, zvnútra bubna a zvnútra zásuvky na prací prostriedok. Skontrolujte prípadné vonkajšie viditeľné poškodenie. Ak je práčka so sušičkou poškodená, neinštalujte ani ju nepoužívajte.
- Vaša práčka so sušičkou slúži len na domáce použitie a je určená len na pranie a sušenie predmetov, ktoré na štítku stanovil výrobca na pranie v práčke a sušenie, a textílie zložené z ručne pranej vlny alebo zmiešaných vlnených tkanín, ako sú satén, krajka, hodváb a iné ručne prané odevy. Práčku so sušičkou nepoužívajte na žiaden iný účel, ktorý nie je výslovne stanovený v tejto používateľskej príručke.
- Tento spotrebič môžu používať deti vo veku od 8 rokov a osoby so zníženými fyzickými, zmyslovými alebo psychickými schopnosťami, s nedostatočnými skúsenosťami a znalosťami, ak sú pod dozorom alebo ak boli riadne poučené o bezpečnom používaní spotrebiča a rozumejú súvisiacemu nebezpečenstvu. Deti sa so spotrebičom nesmú hrať. Čistenie a

používateľskú údržbu nesmú vykonávať deti bez dozoru.

- Inštaláciu spotrebiča musí vykonať iba oprávnený servisný zástupca. Inštalácia inou osobou ako oprávneným zástupcom môže spôsobiť stratu záruky.

 **POZNÁMKA:** Špecifikácie spotrebiča sa môžu líšiť v závislosti od zakúpeného výrobku.

### **1.3 Obaly a životné prostredie**

#### **LIKVIDUJTE BALENIE A SVOJ STARÝ SPOTREBIČ ZODPOVEDNE**

##### **Likvidácia obalových materiálov**

Obalové materiály chránia váš spotrebič pred poškodením, ku ktorému môže dôjsť počas prepravy. Obalové materiály recyklujte.

Recyklovaný materiál znižuje spotrebu materiálov a znižuje tvorbu odpadov.

### **1.4 Informácie o úsporách**

Niektoré dôležité informácie na dosiahnutie čo najúčinnejšieho používania spotrebiča:

- Množstvo bielizne vlozenej do práčky so sušičkou nesmie prekročiť maximálne stanovené množstvo. Zabráňte prepĺňaniu, aby spotrebič mohol fungovať efektívnejšie.
- Nepoužitie funkcie predpierania na bežne a mierne znečistenú bielizeň ušetrí elektrickú energiu a spotrebu vody.

## Vyhlásenie o zhode CE

Vyhlasujeme, že naše výrobky spĺňajú príslušné európske smernice, rozhodnutia a nariadenia a požiadavky uvedených referenčných noriem.

## Likvidácia starého spotrebiča



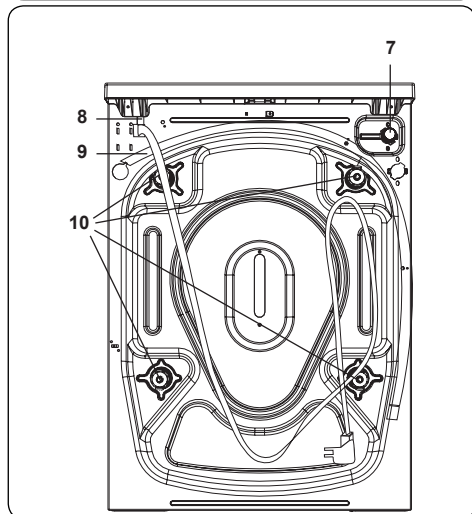
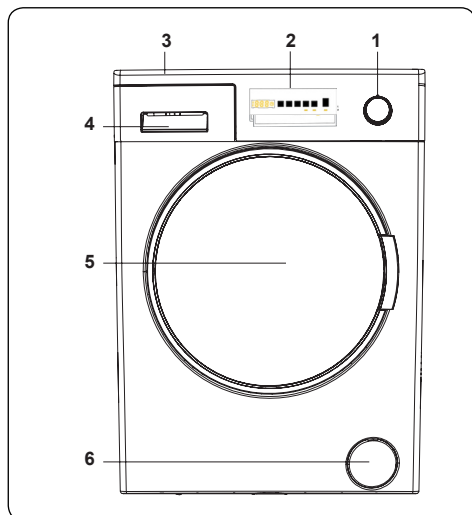
Symbol na výrobku alebo na jeho obale znamená, že s týmto výrobkom sa nesmie zaobchádzať ako s komunálnym odpadom. Namiesto toho ho odovzdajte príslušnému zbernému dvoru na recykláciu elektrického a elektronického zariadenia. Zaistením riadneho zlikvidovania tohto výrobku pomôžete zabrániť potenciálne negatívnym dôsledkom pre životné prostredie a ľudské zdravie, ktoré by inak mohlo spôsobiť nesprávne nakladanie s týmto výrobkom. Podrobnejšie informácie o recyklácii

tohto výrobku môžete získať od miestneho obecného úradu, strediska na likvidáciu komunálneho odpadu alebo obchodu, v ktorom ste si výrobok zakúpili.

## 2. TECHNICKÉ PARAMETRE

Maximálna kapacita prania (suchá bielizeň) (kg)	9.0
* Maximálna kapacita sušenia (kg)	6.0
Rýchlosť otáčok (ot/min)	1400
Počet programov	15
Prevádzkové napätie/Frekvencia (V/Hz)	220-240 / 50
Tlak vody (MPa)	Maximum: 1 Minimum: 0,1
Rozmery (V × Š × H) (mm)	845x597x582

### 3. PREHĽAD SPOTREBIČA



#### 3.1 Všeobecný vzhľad

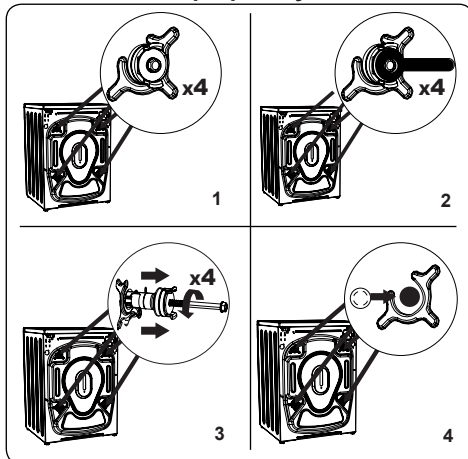
1. Volič programu
2. Elektronický displej
3. Vrchná zásuvka
4. Zásuvka na prací prášok
5. Bubon
6. Kryt filtra čerpadla
7. Napájací kábel
8. Vypúšťacia hadica
9. Prepravné skrutky

10. Nastaviteľné nožičky

11. Plastové držiak vypúšťacej hadice:  
(Držiak neodstraňujte, ovplyvní to prevádzku spotrebiča).

### 4. MONTÁŽ

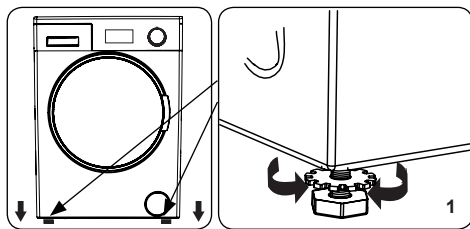
#### 4.1 Odstránenie prepravných skrutiek



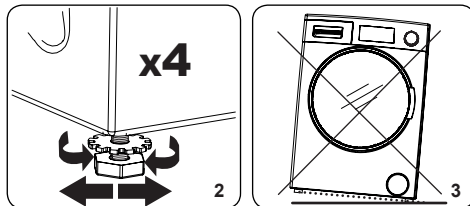
1. Pred prevádzkou práčky odnímate 4 prepravné skrutky a gumené podložky zo zadnej strany spotrebiča. Ak skrutky neodnímate, môžu spôsobovať veľké vibrácie, hluk a poruchu spotrebiča a zrušiť platnosť záruky.
2. Uvoľnite prepravné skrutky otočením proti smeru hodinových ručičiek pomocou vhodného kľúča.
3. Vyberte prepravné skrutky priamym vytiahnutím.
4. Do otvorov, ktoré zostali po vybratí prepravných skrutiek, osadíte plastové zaslepovacie čiapočky dodané vo vrecku s príslušenstvom. Prepravné skrutky si ponechajte na budúce použitie.

**POZNÁMKA:** Prepravné skrutky vyberte pred prvým použitím spotrebiča. Na poruchy vyplývajúce z prevádzky spotrebiča s osadenými prepravnými skrutkami sa záruka nevzťahuje.

## 4.2 Nastavenie nožičiek/Nastavenie nastaviteľných podper

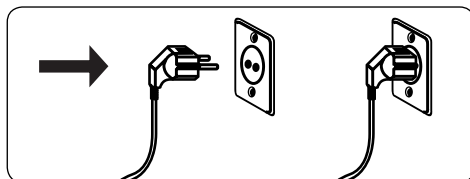


1. Spotrebič nemontujte na povrch (napríklad koberec), ktorý by zabránil ventilácii zo spodku.
- Spotrebič v záujme tichej prevádzky bez vibrovania namontujte na pevný povrch.
- Spotrebič môžete vyvážiť pomocou nastaviteľných nožičiek.
- Uvoľnite plastovú poistnú maticu.



2. Ak chcete zvýšiť výšku spotrebiča, otočte nožičky v smere hodinových ručičiek. Ak chcete znížiť výšku spotrebiča, otočte nožičky proti smeru hodinových ručičiek.
- Ak je spotrebič vyvážený, poistné matice utiahnite otočením v smere hodinových ručičiek.
3. Na vyváženie pod spotrebič nikdy nekladajte kartón, drevo ani iné podobné materiály.
- Pri čistení miesta, na ktorom je spotrebič umiestnený, dbajte na to, aby ste nenarušili jeho vyváženie.

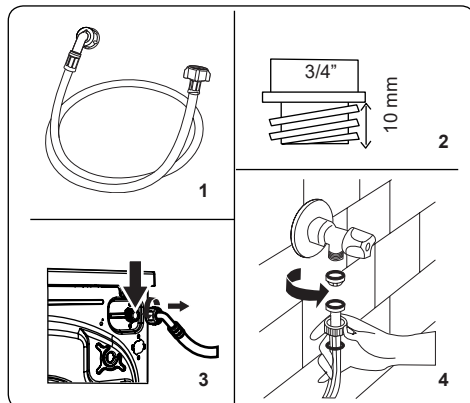
## 4.3 Elektrické zapojenie



- Vaša práčka si vyžaduje napájanie 220 – 240 V, 50 Hz.
- Napájací kábel práčky je vybavený zástrčkou s uzemnením. Táto zástrčka sa musí vždy zapojiť do uzemnenej zásuvky s 10 ampérmi.
- Ak nemáte vhodnú zásuvku a poistku, ktorá tomu zodpovedá, uistite sa, že prácu vykoná kvalifikovaný elektrikár.
- Nepreberáme zodpovednosť za poškodenie, ktoré vznikne v dôsledku použitia neuzemneného zariadenia.

**POZNÁMKA:** Prevádzka spotrebiča pri nízkom napätí môže spôsobiť skrátenie cyklu životnosti spotrebiča a obmedzenie jeho výkonu.

## 4.4 Zapojenie hadice na prívod vody



1. Váš spotrebič má jedno zapojenie prívodu vody (studená) alebo dvojité zapojenie prívodu vody (horúca a studená) v závislosti od parametrov spotrebiča. Hadica s bielym ozdobením sa zapája k prívodu studenej vody a hadica s červeným ozdobením k prívodu teplej vody (ak je to možné).
- V záujme zabránenia pretekaniu na spojoch sa v balení hadice dodávajú 1 alebo 2 matice (v závislosti od parametrov spotrebiča). Tieto matice nasadíte na koniec hadice na prívod vody, ktorým sa privádza voda.
2. Nové hadice na prívod vody zapojte ku kohútiku so závitom  $\frac{3}{4}$  ”.
- Koniec hadice na prívod vody s bielou ozdobou zapojte k bielemu ventilu na prívod vody na zadnej strane spotrebiča

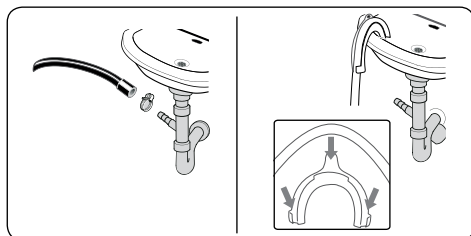


a koniec hadice s červenou ozdobou zapojte k červenému ventilu na prívod vody (ak je to možné).

- Zapojenia utiahnite ručne. V prípade pochybností sa obráťte na kvalifikovaného inštalatéra.
  - Prietok vody s tlakom 0,1 – 1 Mpa spotrebiču umožňuje prevádzku pri optimálnej účinnosti (tlak 0,1 Mpa znamená, že cez úplne otvorený kohútik prúdi za minútu viac ako 8 litrov vody).
3. Po vykonaní všetkých zapojení opatrne otvorte prívod vody a skontrolujte pretekánie.
4. Dbajte na to, aby hadice na prívod vody neboli zachytené, ohnuté, zamotané, prelomené ani pomliaždené.
- Ak spotrebič disponuje pripojením na prívod horúcej vody, jej teplota nesmie byť vyššia ako 70 °C.

**POZNÁMKA:** Vaša práčka musí byť zapojená k prívodu vody iba pomocou dodanej novej napájacej hadice. Staré hadice sa nesmú opätovne používať.

#### 4.5 Zapojenie vypúšťania vody

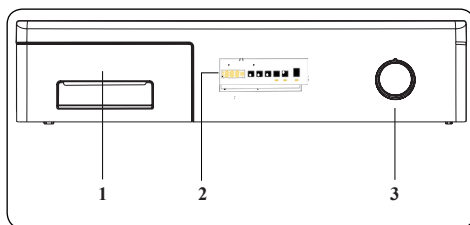


- Hadicu na vypúšťanie vody pripojte k potrubiu alebo výpustnému kolienku domáceho odtoku pomocou

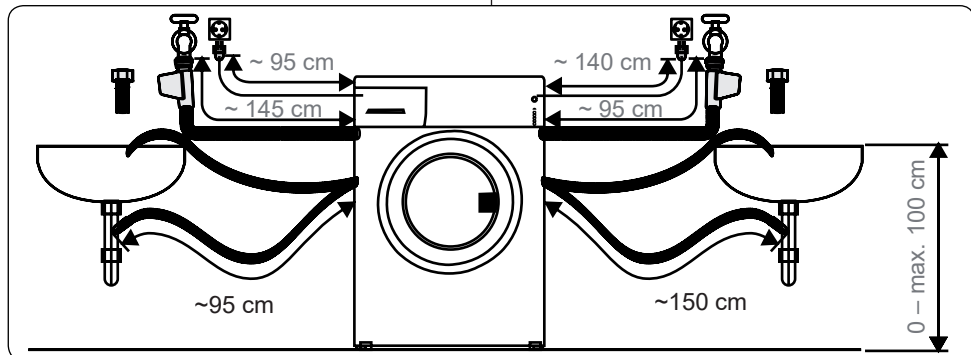
dotatočného vybavenia.

- Hadicu na vypúšťanie vody sa nikdy nepokúšajte predĺžiť.
- Hadicu na vypúšťanie vody zo spotrebiča nekladajte do nádoby, vedra ani vane.
- Dbajte na to, aby hadica na vypúšťanie vody nebola ohnutá, skrútená, pomliaždená ani predĺžená.
- Hadica na vypúšťanie vody musí byť namontovaná do maximálnej výšky 100 cm od zeme.

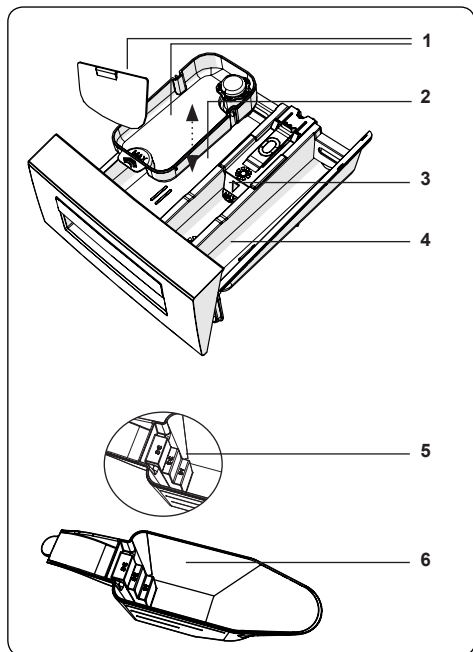
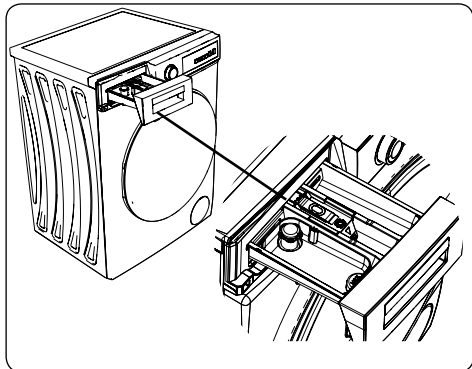
#### 5. PREHĽAD OVLÁDACIEHO PANELU



1. Zásuvka na prací prášok
2. Elektronický displej
3. Volič programu: Na výber programu prania/sušenia bielizne použite volič programov. Otočte volič programov doprava alebo doľava na výber požadovaného programu. Dbajte na to, aby volič ukazoval presne na vybraný program. j



## 5.1 Zásuvka na prací prášek

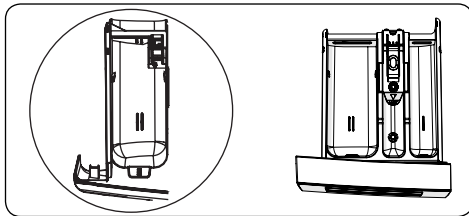


1. Uchytenia kvapalného pracieho prostriedku
2. Priehradka na prací prostriedok hlavného prania
3. Priehradka na aviváž
4. Priehradka na prací prostriedok predpierania
5. Úrovne pracieho prášku
6. Naberačka pracieho prášku (\*)

(\*) Špecifikácie sa môžu líšiť v závislosti od zakúpeného spotrebiča.

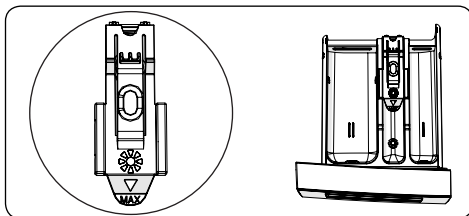
## 5.2 Časti

**Priehradka na prací prostriedok hlavného prania:**



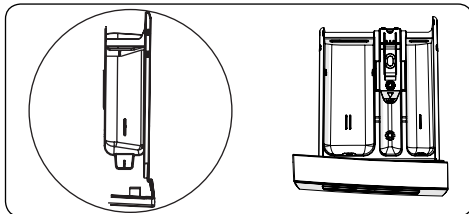
Táto priehradka slúži na kvapalný alebo práškový prací prostriedok alebo na odstraňovač vodného kameňa. Spotrebič sa dodáva s táckou úrovne kvapalného pracieho prostriedku vnútri. (\*)

**Priehradka na aviváž, škrob a prací prostriedok:**



Táto priehradka slúži na zmäčkovadlá, aviváže alebo škrob. Postupujte podľa pokynov na obale. Ak aviváž zanecháva po použití zvyšok, skúste ju rozriediť alebo použite tekutú aviváž.

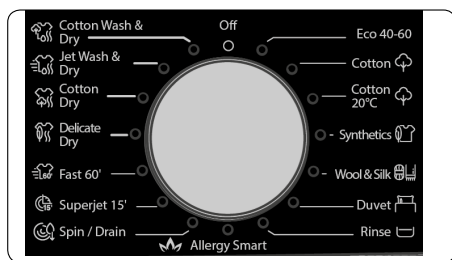
**Priehradka na prací prostriedok predpierania:**



Táto priehradka sa má používať iba vtedy, ak je zvolená funkcia predpierania. Funkciu predpierania odporúčame používať iba na veľmi špinavú bielizeň.

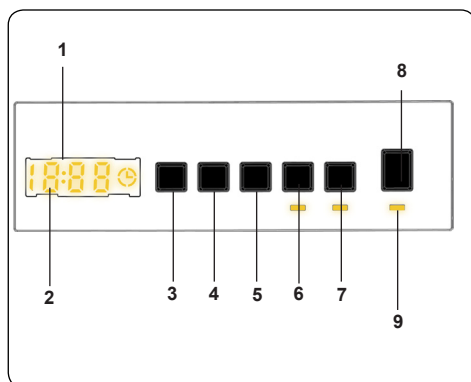
(\*) Špecifikácie sa môžu líšiť v závislosti od zakúpeného spotrebiča.

## 5.3 Volič programu



- Na výber požadovaného programu otočte voličom programu doprava alebo doľava, kým značka voliča programu neukáže na vybraný program.
- Uistite sa, aby bol volič programu nastavený presne na program, ktorý chcete.

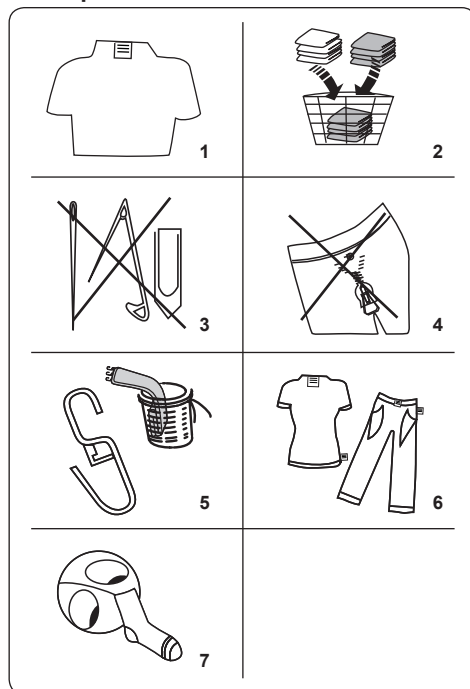
## 5.4 Elektronický displej



1. Elektronický displej
  2. Digitálny displej
  3. Tlačidlo na nastavenie teploty vody
  4. Tlačidlo na nastavenie otáčok
  5. Dodatočná funkcia odloženého štartu
  6. Výber trvania sušenia
  7. Výber možnosti sušenia
  8. Tlačidlo Štart/Pauza
  9. Kontrolka tlačidla Štart/Pauza
- Panel displeja zobrazuje časovač odloženého prania (ak je nastavené), výber teploty, otáčky, prípadne ďalšie vybrané funkcie. Panel displeja zobrazí „End“ (Koniec), keď sa vybraný program dokončí. Na paneli displeja sa zároveň uvádza, ak na spotrebiči nastala chyba.

## 6. POUŽÍVANIE PRÁČKY


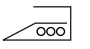



### 6.1 Príprava bielizne



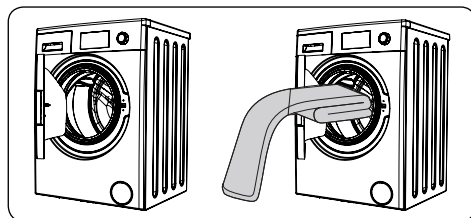
1. Dodržiavajte pokyny uvedené na štítku starostlivosti o oblečenie.
    - Bielizeň rozdeľte podľa typu (bavlna, syntetika, jemné, vlna atď.), teploty prania (studená, 30°, 40°, 60°, 90°) a stupňa zašpinenia (mierne špinavá, špinavá, veľmi špinavá).
  2. Farebnú a bielu bielizeň nikdy neperte súčasne.
    - Tmavé textilie môžu obsahovať nadmerné farbivo a musia sa niekoľkokrát prať samostatne.
  3. Dbajte na to, aby sa v bielzni nenachádzali žiadne kovové materiály ani vo vreckách, prípadne ich odstráňte.
- !** **POZOR:** Na poruchy spôsobené cudzorodými materiálmi, ktoré spotrebič poškodia, sa záruka nevzťahuje.
4. Zatvorte zipsy a upevnite všetky háčiky a očka.
  5. Vyberte kovové alebo plastové háčiky

závesov alebo ich dajte do sieťky alebo vrečka na pranie.

- Textil, ako napríklad nohavice, pletené odevy, tričká a mikiny, obráťte naruby.
- Ponožky, vreckovky a iné malé predmety perte vo pracovnej sieťke.

 Môže sa bieliť	 Nesmie sa bieliť	 Bežné pranie
 Žehlenie pri maximálnej teplote 150 °C	 Žehlenie pri maximálnej teplote 200 °C	 Nesmie sa žehliť
 Môže sa chemicky čistiť	 Nesmie sa chemicky čistiť	 Sušiť na vodorovnom povrchu
 Iba sušenie vo vertikálnom stave	 Sušiť zavesené	 Nesmie sa sušiť v bubnovej sušičke
 Povolené chemické čistenie v plynovom oleji, čistom alkohole a R113	 Perchlóretylén R11, R13, ropa	 Perchlóretylén R11, R113, plynový olej

## 6.2 Nakladanie bielizne do práčky



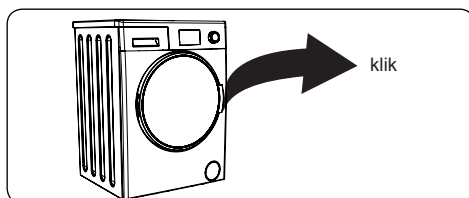
- Otvorte dverka práčky.
- Bielizeň v práčke rozložte rovnomerne.

**POZNÁMKA:** Dajte pozor, aby ste neprekročili maximálne naloženie bubnu, pretože to vedie k zlým výsledkom prania a môže spôsobiť krčenie. Pozrite si tabuľky programov prania vzhľadom na informácie o objemoch naloženia.

V týchto tabuľkách sú zobrazené približné hmotnosti bežných položiek bielizne:

TYP BIELIZNE	HMOTNOSŤ (g)
Osuška	200
Prestieradlo	500
Župan	1200
Prikrývka	700
Oblečka na vankúš	200
Spodná bielizeň	100
Obrus	250

- Každý kus bielizne naložte samostatne.
- Uistite sa, aby sa medzi gumeným tesnením a dverkami nezasekla žiadna bielizeň.
- Jemne zatlačte dverka, pokým sa kliknutím nezatvoria.



- Uistite sa, či sú dverka riadne zatvorené, inak sa program nezačne.

## 6.3 Pridanie pracieho prostriedku do spotrebiča

Množstvo pracieho prostriedku, ktoré potrebujete dať do spotrebiča, závisí od týchto kritérií:

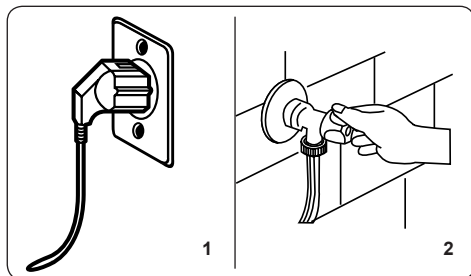
- Ak je oblečenie iba mierne špinavé, nepredpierajte ho. Do priehradky II v zásuvke na prací prostriedok vložte malé množstvo pracieho prostriedku (podľa pokynov výrobcu).
- Ak je oblečenie nadmerne znečistené, vyberte program s predpieraním a do priehradky I v zásuvke na prací prostriedok dajte ¼ pracieho prostriedku, ktorý sa má použiť, a zvyšok dajte do priehradky II.
- Používajte pracie prostriedky vyrobené pre automatické práčky. Množstvo pracieho prostriedku použite podľa pokynov výrobcu.
- V oblastiach s tvrdou vodou je potrebné

použiť viac pracieho prostriedku.

- Požadované množstvo pracieho prostriedku sa zvýši s väčším naložením prania.
- Do prostrednej priehradky zásuvky na prací prostriedok dajte aviváž. Neprekračujte MAX úroveň.
- Husté aviváže môžu spôsobiť upchatie zásuvky a musia sa rozriediť.
- Tekuté pracie prostriedky sa môžu použiť pri všetkých programoch bez predpierania. Preto dosku úrovne tekutého pracieho prostriedku (\*) posuňte do vodidiel priehradky II v zásuvke na prací prostriedok. Linky na doske použite ako vodidlo na naplnenie zásuvky na požadovanú úroveň.

(\*) Špecifikácie sa môžu líšiť v závislosti od zakúpeného spotrebiča.

#### 6.4 Prevádzka spotrebiča



1. Spotrebič zapojte do sieťového napájania.
2. Zapojte prívod vody.
  - Otvorte dverka spotrebiča.
  - Bielizeň v bubne rozložte rovnomerne.
  - Jemne zatlačte dverka, pokým sa kliknutím nezatvorí.

#### 6.5 Výber programu

Na výber najvhodnejšieho programu na bielizeň využite tabuľky programov.

#### 6.6 Systém detekcie polovičnej náplne

Váš spotrebič má systém detekcie polovičnej náplne.

Ak do spotrebiča vložíte menej ako polovicu maximálneho naloženia bielizne, automaticky sa nastaví funkcia polovičnej náplne bez ohľadu na vybraný program. To znamená, že trvanie vybraného programu

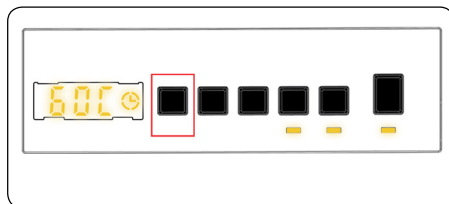
bude kratšie a spotrebuje sa menej vody a energie.

(\*) V závislosti od modelu

### 6.7 Dodatočné funkcie

#### 1. Výber teploty

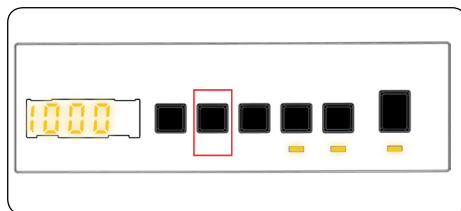
Na úpravu automaticky naprogramovanej teploty vody prania použijete tlačidlo na nastavenie teploty vody.



Pri výbere programu sa automaticky vyberie maximálna teplota daného programu. Ak chcete nastaviť teplotu, stlačte tlačidlo na nastavenie teploty vody, pokým sa na digitálnom displeji nezobrazí požadovaná teplota.

Teplotu vody na pranie môžete postupne znižovať medzi maximálnou teplotou vody prania vybraného programu a práním za studena (-- C) stlačením tlačidla na; nastavenie teploty vody.

#### 2. Výber rýchlosti žmýkania

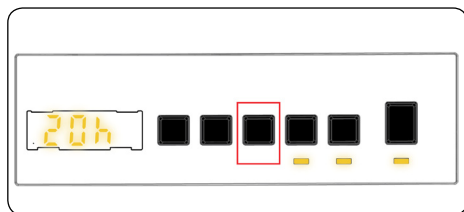


Pri výbere programu sa automaticky vyberú maximálne otáčky.

Ak chcete nastaviť rýchlosť žmýkania medzi maximálnou rýchlosťou žmýkania a možnosťou zrušenia žmýkania (- - -), stlačte tlačidlo rýchlosti žmýkania, kým sa nezobrazí požadovaná rýchlosť.

Ak ste preskočili rýchlosť žmýkania, ktorú chcete nastaviť, ďalej stláčajte tlačidlo nastavenia rýchlosti žmýkania, kým sa opäť nezobrazí požadovaná rýchlosť žmýkania.

### 3. Časovač odloženého štartu



Túto pomocnú funkciu môžete použiť na odloženie času začiatku cyklu prania na 1 až

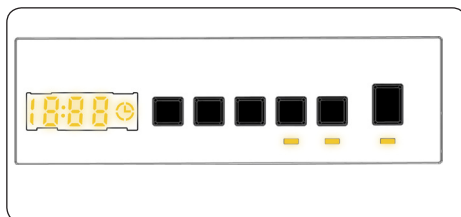
23 hodín.

Ak chcete použiť funkciu odloženého štartu:

- Raz stlačte tlačidlo odloženia štartu.
- Zobrazí sa „01h“. Na elektronickom displeji bude svietiť ☉.
- Stlačte tlačidlo odloženia štartu, kým nedosiahnete čas, po ktorom chcete na spotrebiči spustiť cyklus prania.
- Ak ste preskočili čas odloženia štartu, ktorý by ste chceli nastaviť, môžete ďalej stláčať tlačidlo odloženia štartu, kým tento čas nedosiahnete opäť.
- Ak chcete použiť funkciu odloženia štartu, musíte na spustenie spotrebiča stlačiť tlačidlo Štart/Pauza.
- Ak chcete odloženie štartu zrušiť:
  - Ak ste stlačili tlačidlo Štart/Pauza na spustenie spotrebiča, musíte len raz stlačiť tlačidlo odloženia štartu. Na elektronickom displeji sa vypne ☉.
  - Ak ste nestlačili tlačidlo Štart/Pauza, nepretržite stlačte tlačidlo odloženia štartu, kým sa na elektronickom displeji nevypne ☉. Na elektronickom displeji sa vypne ☉.

**POZNÁMKA:** Ak chcete vybrať pomocnú funkciu, ak svieti LED kontrolka pomocnej funkcie, znamená to, že táto funkcia sa pri programe prania, ktorý ste vybrali, nepoužíva.

### 4. Výber možnosti trvania sušenia:



Ak dané tlačidlo podržíte, zobrazia sa možnosti trvania (0:30, 0:60, 0:90, 120 minút). Môžete vybrať požadovanú dĺžku sušenia.

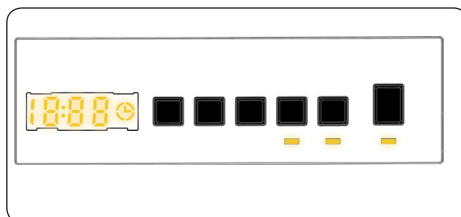
**POZNÁMKA:** Ak sa nezobrazuje jedna z uvedených možností trvania sušenia 30' 60' 90' 120' pri stlačení tlačidla Čas sušenia, nie je pri vybratom programe dostupná.

**Tabuľka:** Odporúčaná voľba sušenia na príslušné množstvo bielizne:

Programy trvania sušenia	
Množstvo bielizne na sušenie	Odporúčaný čas sušenia
1 kg	30 minút
2 kg	60 minút
3,0 kg	90 minút
3,5 kg	120 minút

Ak množstvo bielizne na sušenie presahuje 3,5 kg, odporúčame vybrať sušenie do skrine, na vešiaku alebo na žehlenie.

### 5. Výber možnosti sušenia:



Stlačením tlačidla „Možnosti sušenia“ môžete zvoliť funkciu sušenia bielizne po vypraní. Ak chcete túto funkciu aktivovať, stlačte tlačidlo úrovni sušenia po výbere

programu. Funkcia sušenia má 3 úrovne: „Suché do skrine“, „suché na zavesenie“, „suché na žehlenie“. Ak je zvolená možnosť úrovne sušenia, doba zobrazená na displeji sa obnoví. Doba zobrazená na displeji sa zväčší pri prepnutí z možnosti suché na žehlenie na suché do skrine. Ak nechcete na konci pracieho programu použiť funkciu úrovne sušenia, stlačte a podržte tlačidlo, kým indikátor nezhasne.

Ak volíte dobu trvania sušenia, na displeji sa najskôr zobrazí 30', 60', 90' alebo 120', v závislosti na vašej voľbe, potom doba sušenia bude pridaná k zvolenému programu a na displeji sa zobrazí obnovený čas.

## 6. Výber možnosti sušenia:

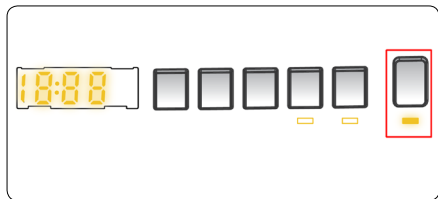
PROGRAM	VOLITEĽNÉ/ NEVOLITEĽNÉ	PROFIL SUŠENIA	VÝROBNÉ NASTAVENIE	VOLITEĽNÉ MOŽNOSTI		
Eco 40-60	S	Bavlna – sušenie	-	Možnosť 1	Možnosť 2	Možnosť 3
Bavlna	S	Bavlna – sušenie	-	Možnosť 1	Možnosť 2	Možnosť 3
Bavlna 20 °C	S	Bavlna – sušenie	-	Možnosť 1	Možnosť 2	-
Syntetika	S	Jemné sušenie	-	Možnosť 1	Možnosť 2	Možnosť 3
Vlna a hodváb	NS	-	-	-	-	-
Periny	NS	-	-	-	-	-
Plákanie	S	Bavlna – sušenie	-	Možnosť 1	Možnosť 2	Možnosť 3
Antialergický režim	S	Bavlna – sušenie	-	Možnosť 1	Možnosť 2	-
Žmýkanie/ vypúšťanie	S	Bavlna – sušenie	-	Možnosť 1	Možnosť 2	Možnosť 3
Rýchle 15'	S	Bavlna – sušenie	-	Možnosť 1	-	-
Rýchle 60'/60°C	S	Bavlna – sušenie	-	Možnosť 1	Možnosť 2	-
Jemné sušenie	S	Jemné sušenie	Možnosť 2	Možnosť 1	Možnosť 2	Možnosť 3
Bavlna – sušenie	S	Bavlna – sušenie	Možnosť 2	Možnosť 1	Možnosť 2	Možnosť 3
Rýchle pranie a sušenie	NS	Bavlna – sušenie	Možnosť 1	-	-	-
Bavlna – pranie a sušenie	S	Bavlna – sušenie	Možnosť 2	Možnosť 1	Možnosť 2	Možnosť 3

V: Voliteľné BV: Bez výberu

Voliteľné úrovne dĺžky sušenia				
Eco 40-60	30	60	90	120
Bavlna	30	60	90	120
Bavlna 20 °C	30	60	90	120
Syntetika	30	60	90	120
Vlna a hodváb	-	-	-	-
Periny	-	-	-	-
Plákanie	30	60	90	120
Antialergický režim	30	60	90	120
Žmýkanie/vypúšťanie	30	60	90	120
Rýchle 15'	30	60	90	120
Rýchle 60'/60°C	30	60	90	120
Jemné sušenie	30	60	90	120
Bavlna – sušenie	30	60	90	120
Rýchle pranie a sušenie	-	-	-	-
Bavlna – pranie a sušenie	30	60	90	120



## 6.8 Tlačidlo Štart/Pauza

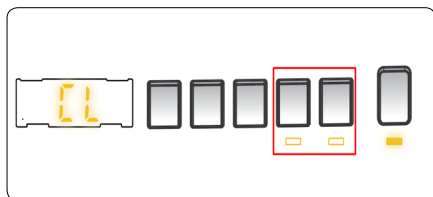


Stlačením tlačidla Štart/Pauza môžete vybraný program spustiť alebo spustený program pozastaviť. Ak spotrebič prepnete do pohotovostného režimu, na elektronickom displeji bude blikať kontrolka Štart/Pauza.

## 6.9 Detský zámok

Funkcia detského zámku umožňuje uzamknúť tlačidlá tak, aby sa cyklus prania, ktorý ste vybrali, nebolo možné neúmyselne zmeniť.

Na aktivovanie detského zámku súčasne stlačte a podržte na aspoň 3 sekundy tlačidlo 2 a 3. Na elektronickom displeji bude na 2 sekundy blikať „CL“, ak sa detský zámok aktivuje.



Pri stlačení ľubovoľného tlačidla alebo pri zmene vybraného programu prostredníctvom voliča programu, ak je aktívny detský zámok, na elektronickom displeji bude na 2 sekundy blikať symbol „CL“.

Ak je funkcia detského zámku aktivovaná a je spustený niektorý z programov, volič programov sa prepne do pozície STOP a vyberie sa iný program, pričom predtým vybraný program pokračuje tam, kde skončil.

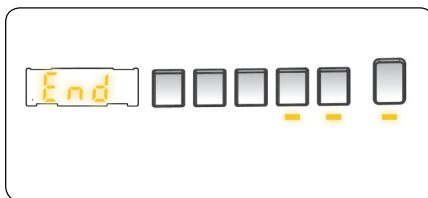
Na deaktivovanie detského zámku súčasne stlačte a podržte na aspoň 3 sekundy tlačidlo 2 a 3, pokým z elektronického displeja nezmizne symbol „CL“.

## 6.10 Zrušenie programu

**Ak chcete zrušiť prebiehajúci program kedykoľvek:**

1. Volič programu otočte do polohy „STOP“.
2. Spotrebič zastaví pranie a program sa zruší.
3. Na vypustenie vody zo spotrebiča otočte volič programu na ľubovoľný iný program.
4. Spotrebič vykoná potrebné vypustenie vody a zruší program.
5. Teraz môžete vybrať a spustiť nový program.



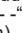









## 6.11 Ukončenie programu




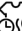




Váš spotrebič sa zastaví ako náhle sa dokončí vybraný program.

- „END“ (koniec) svieti na elektronickom displeji.
- Môžete otvoriť dverka spotrebiča a vybrať bielizeň.
- Dverka spotrebiča nechajte otvorené, aby jeho vnútorná časť.
- Volič programu otočte do polohy STOP.
- Spotrebič odpojte.
- Zatvorte prívod vody.

## 7. TABUĽKA PROGRAMOV

Program	Eco 40-60	Bavlna	Bavlna 20°C
Voliteľné teploty prania (°C)	40** , 60°	60** , 90° , 80° , 70° , 60° , 40°	20** , (Studené pranie) , 20**
Maximálna kapacita prania/sušenia (kg)	9.0 / 6.0	9.0 / 6.0	4.5 / 4.5
Voliteľné otáčky žmýkania (ot./min)	„- - -“ (bez žmýkania), 400, 600, 800, 1000, 1200, 1400*	„- - -“ (bez žmýkania), 400, 600, 800, 1000, 1200, 1400*	„- - -“ (bez žmýkania), 400, 600, 800, 1000, 1200, 1400*
Typ bielizne/Opisy	Bavlna odolná proti teplu a ľanové textilie (spodné prádlo, posteľná bielizeň, obrusy a uteráky) (max. 4.5 kg)	Bavlnený a ľanový textil (spodná bielizeň, obliečka, obrus, uterák) (max. 4.5 kg)	Menej zašpinený bavlnený a ľanový textil (obliečka, obrus, uterák) (max. 2.0 kg)
Voliteľné dodatočné funkcie	„- -C“ (Studené pranie) (Bez žmýkania),  „- - -“	„- -C“ (Studené pranie) (Bez žmýkania),  „- - -“	„- -C“ (Studené pranie), „- - -“ (Bez žmýkania),  Z
Voliteľné funkcie sušenia**	  	  	  
Trvanie programu (min.)	229	245	103





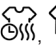

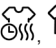
Program	Syntetika	Vlna a hodváb	Periny
Voliteľné teploty prania (°C)	40** , 30° , (Studené pranie)	30** , (Studené pranie)	40** , 30° , (Studené pranie)
Maximálna kapacita prania/sušenia (kg)	3.5 / 3.5	2.5	-
Voliteľné otáčky žmýkania (ot./min)	„- - -“ (bez žmýkania), 400, 600, 800, 1000, 1200*	„- - -“ (bez žmýkania), 400, 600, 800*	„- - -“ (bez žmýkania), 400, 600, 800*
Typ bielizne/Opisy	Syntetika a zmiešané syntetické textilie (tričko, blúzka, ponožky s obsahom syntetiky atď.)	Vlnená a zmiešaná vlnená bielizeň so štítkami na pranie v práčke.	Na pranie vláknovej periny so štítkom prania. (max. 2,5 kg)
Voliteľné dodatočné funkcie	„- -C“ (Studené pranie) (Bez žmýkania),  „- - -“	„- -C“ (Studené pranie) (Bez žmýkania),  „- - -“	„- -C“ (Studené pranie), „- - -“ (Bez žmýkania), 
Voliteľné funkcie sušenia**	  	-	-
Trvanie programu (min.)	110	43	99






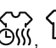
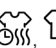
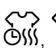
**! POZNÁMKA:** TRVANIE PROGRAMU SA MÔŽE LIŠIŤ PODĽA MNOŽSTVA BIELIZNE, TYPU VODY, OKOLITEJ TEPLoty A VYBRANÝCH PRÍDAVNÝCH FUNKCIÍ.




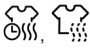
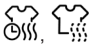
(\*) Výrobné nastavenia programu.

(\*\*) Ak chcete vybrať viac ako jednu dodatočnú funkciu, dodatočné funkcie, ktoré chcete vybrať, nemusia byť navzájom zlučiteľné.

Nesušte spolu osušky, bavlnu a ľan, a syntetické a zmiešané syntetické oblečenie.  
Na sušenie vyberte najvhodnejší program sušenia oblečenia.

Program	Plákanie	Antialergický režim	Žmýkanie/vypúšťanie
Voliteľné teploty prania (°C)	(Studené pranie)*	60°*, 50°, 40°, 30° (Studené pranie)	(Studené pranie)*
Maximálna kapacita prania/sušenia (kg)	9.0 / 6.0	4.5 / 4.5	9.0 / 6.0
Voliteľné otáčky žmýkania (ot./min)	„- -“ (bez žmýkania), 400, 600, 800, 1000, 1200, 1400*	„- -“ (bez žmýkania), 400, 600, 800*	„- -“ (bez žmýkania), 400, 600, 800, 1000, 1200, 1400*
Typ bielizne/Opisy	Tento program sa môže použiť na dodatočné oplachovanie po praní.	Detские oblečenie	Tento program môžete použiť na všetky typy bielizne, ak chcete ďalší krok odstredovania po cykle prania./Môžete použiť program vypúšťania na vypustenie vody nahromadenej vnútri práčky (doplnenie alebo odobratie bielizne). Na umožnenie programu vypúšťania otočte regulátor programov na program žmýkania/vypúšťania. Po výbere „žmýkanie zrušené“ pomocou tlačidla doplnkovej funkcie sa chod programu spustí.
Voliteľné dodatočné funkcie	„- -C“ (Studené pranie)*, „- -“ (Žmýkanie), 	„- -C“ (Studené pranie), „- -“ (Žmýkanie), 	„- -C“ (Studené pranie)*,  „- -“ (Bez žmýkania), 
Voliteľné funkcie sušenia**			
Trvanie programu (min.)	30	177	24

Program	Rýchle 15'	Rýchle 60'/60°C	Jemné sušenie
Voliteľné teploty prania (°C)	30°*, (Studené pranie)	60°*, 50°, 40°, 30°, (Studené pranie)	-
Maximálna kapacita prania/sušenia (kg)	2.0 / 2.0	4.5 / 4.5	3.5
Voliteľné otáčky žmýkania (ot./min)	„- -“ (bez žmýkania), 400, 600, 800*	„- -“ (bez žmýkania), 400, 600, 800, 1000, 1200, 1400*	-
Typ bielizne/Opisy	Na pranie menej znečistených bavlnených, farebných a ľanových textílií len za 15 minút. Poznámka: Vzhľadom na krátkosť doby prania je potrebné menšie množstvo pracného prostriedku ako pri iných programoch. Trvanie programu sa predlžuje, ak spotrebič zaznamená nerovnomerné naplnenie.	Špinavý, bavlnený, ľanový a farebný textil. (Trvanie prania pri naplnení 2 kg a menej je 30 minút)	Bavlnená bielizeň so štítkom na pranie v práčke.
Voliteľné dodatočné funkcie	„- -C“ (Studené pranie),  „- -“ (Bez žmýkania), 	„- -C“ (Studené pranie),  „- -“ (Bez žmýkania), 	„- -C“ (Stu' é pranie), 
Voliteľné funkcie sušenia**			
Trvanie programu (min.)	15	60	100

Program	Bavlna – sušenie	Rýchle pranie a sušenie	Bavlna – pranie a sušenie
Voliteľné teploty prania (°C)	-	30°*, (Studené pranie)	40°*, 90°, 80°, 70°, 60°, 50°, 40°, 30°, (Studené pranie)
Maximálna kapacita prania/sušenia (kg)	6.0	0,5 min (3 tričky) / 0.5	6.0 / 6.0
Voliteľné otáčky žmýkania (ot./min)	-	800*	1400*
Typ bielizne/Opisy	Bavlnená bielizeň so štítkom na pranie v práčke.	Bavlnená, farebná a ľanová bielizeň so štítkom na pranie v práčke. Poznámka: Spotrebiteľ automaticky určí trvanie programu podľa množstva bielizne v spotrebiči.	Bavlnený a ľanový textil (spodná bielizeň, oblečky, obrus, uterák) (max. 3,0 kg)
Voliteľné dodatočné funkcie	„-C“ (Studené pranie), 	„-C“ (Studené pranie), 	„-C“ (Studené pranie), 
Voliteľné funkcie sušenia **		-	
Trvanie programu (min.)	135	33	540

**! POZNÁMKA:** TRVANIE PROGRAMU SA MÔŽE LIŠIŤ PODĽA MNOŽSTVA BIELIZNE, TYPU VODY, OKOLITEJ TEPLoty A VYBRANÝCH PRÍDAVNÝCH FUNKCIÍ.

(\*) Výrobné nastavenia programu.

(\*\*) Ak chcete vybrať viac ako jednu dodatočnú funkciu, dodatočné funkcie, ktoré chcete vybrať, nemusia byť navzájom zlučiteľné.

Nesuňte spolu osušky, bavlnu a ľan, a syntetické a zmiešané syntetické oblečenie.

Na sušenie vyberte najvhodnejší program sušenia oblečenia.

Pri programe Eco 40-60 môžete prať bežne zašpinenú bavlnenú bielizeň, ktorá sa má podľa štítku prať pri 40 °C alebo 60 °C, spolu v rovnakom cykle, a tento program sa používa na posudzovanie dodržiavania súladu s právnymi predpismi EÚ o ekodizajne.

Cyklus prania a sušenia môže vyčistiť bežne špinavú bavlnenú bielizeň, ktorá sa má prať pri 40 °C alebo 60 °C, spolu v rovnakom cykle, a sušiť takým spôsobom, aby sa dala okamžite uložiť do skrine, a tento program sa používa na posudzovanie dodržiavania súladu s právnymi predpismi EÚ o ekodizajne.

- Práčky so sušičkou pre domácnosť; cyklus prania a sušenia môže vyčistiť bežne špinavú bavlnenú bielizeň, ktorá sa má prať pri 40 °C alebo 60 °C, spolu v rovnakom cykle, a sušiť takým spôsobom, aby sa dala okamžite uložiť do skrine, a tento program sa používa na posudzovanie dodržiavania súladu s právnymi predpismi EÚ o ekodizajne.
- Najúčinnějšíe programy z hľadiska spotreby energie sú vo všeobecnosti tie, ktoré fungujú za nižších teplôt a s dlhším trvaním.
- Plnenie práčky so sušičkou pre domácnosť do objemu stanoveného výrobcom pre príslušné programy prispieva k úspore energie a vody.
- Trvanie programu a hodnoty spotreby energie a vody sa môžu líšiť v závislosti od hmotnosti a typu bielizne, zvolených extra funkcií, tečúcej vody a okolitej teploty.
- Pri programoch prania s nízkou teplotou sa odporúča používať tekutý prací prostriedok. Množstvo použitého pracieho prostriedku sa môže líšiť v závislosti od množstva bielizne a úrovne zašpinenia bielizne. Množstvo pracieho prostriedku použité podľa odporúčaní výrobcu pracieho prostriedku.
- Hluk a obsah zvyškovej vlhkosti ovplyvňujú otáčky žmýkania. Čím sú vyššie otáčky žmýkania vo fáze žmýkania, tým väčší je hluk a nižší obsah zvyškovej vlhkosti.
- Ak sa informácie o modeli uchovávajú, prístup k databáze výrobku môžete získať načítaním QR kódu na energetickom štítku.

Názov programu	Menovitá kapacita kg	Spotreba energie kWh/cyklus			Trvanie programu Hodiny: Minúty			Spotreba vody litrov/cyklus			Max. teplota °C			Obsah zvyškovej vlhkosti % 1400 ot./min.		
		Menovitá kapacita	1/2 náplne	1/4 náplne	Menovitá kapacita	1/2 náplne	1/4 náplne	Menovitá kapacita	1/2 náplne	1/4 náplne	Menovitá kapacita	1/2 náplne	1/4 náplne	Menovitá kapacita	1/2 náplne	1/4 náplne
Bavlna 90	9	2,37			03:10			85			81			53%		
Bavlna 60	9	1,37			04:05			58			51			53%		
Eco 40-60	9	1,22	0,74	0,38	03:49	02:54	02:54	58	47	33	40	39	25	53%	53%	53%
Syntetika	3,5	0,70			01:50			61			42			53%		
Rýchlo 60	4,5	0,82			01:00			34			58			53%		
Bavlna 20	4,5	0,21			01:43			45			20			53%		
Pranie a sušenie	6	4,63	2,46		09:00	05:00		100	66		38	27				

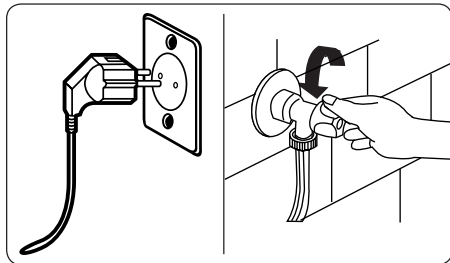
## 7.1 Dôležitá informácia

- Používajte len pracie prostriedky, aviváže a iné prísady vhodné pre automatické práčky. Došlo k nadmernému peneniu a spustil sa automatický systém absorpcie peny z dôvodu použitia priveľa pracieho prostriedku.
- Odporúčame pravidelné čistenie práčky každé 2 mesiace. Na pravidelné čistenie používajte program na čistenie bubna. Ak práčka nemá program na čistenie bubna, použite program Bavlna 90. Ak je to potrebné, používajte odstraňovače vodného kameňa vyrobené špeciálne len na práčky.
- Dvierka práčky v prevádzke nikdy neotvárajte nasilu. Dvierka spotrebiča môžete otvoriť 2 minúty po dokončení prania.
- Dvierka práčky v prevádzke nikdy neotvárajte nasilu. Dvierka sa otvoria okamžite po skončení cyklu prania.
- Postupy inštalácie a opravy musí vždy vykonávať autorizovaný servisný zástupca, aby sa predišlo možným rizikám. Výrobca nenesie zodpovednosť za poškodenia, ktoré vyplývajú z postupov vykonaných neoprávnenými osobami.

(\*) Špecifikácie sa môžu líšiť v závislosti od zakúpeného spotrebiča.

## 8. ČISTENIE A ÚDRŽBA

### 8.1 Výstraha



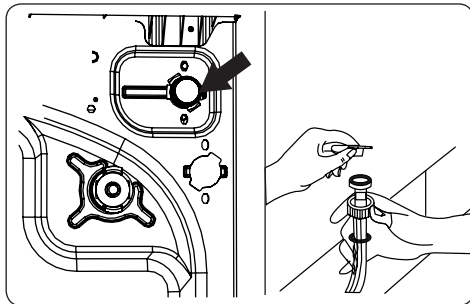
Pred vykonávaním údržby a čistenia spotrebiča vypnite sieťové napájanie a zástrčku vyberte zo zásuvky.

Pred začatím údržby a čistenia spotrebiča zatvorte prívod vody.

**⚠ POZOR:** Na čistenie práčky nepoužívajte rozpúšťadlá, abrazívne čističe, čističe na sklo ani multifunkčné čistiace prostriedky. Mohli by poškodiť plastové povrchy a iné komponenty chemikáliami, ktoré obsahujú.

### 8.2 Filtre prívodu vody

Filtre prívodu vody zabráňujú vnikaniu špiny a cudzorodých materiálov do spotrebiča. Odporúčame vám tieto filtre vyčistiť, ak spotrebič nemôže získavať dostatok vody napriek tomu, že prívod vody aj kohútik je otvorený. Filtre prívodu vody vám odporúčame čistiť každé 2 mesiace.

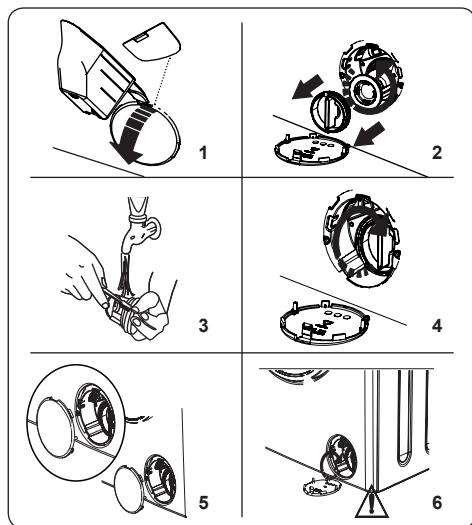


- Odskrutkujte hadice na prívod vody od práčky.
- Na odobratie filtra prívodu vody z ventilu prívodu vody použite pár klieští na vytiahnutie plastovej zábrany vo filtri.
- Druhý filter prívodu vody sa nachádza na konci hadice na prívod vody. Na odobratie druhého filtra prívodu vody použite pár klieští na vytiahnutie plastovej zábrany vo filtri.
- Filter dôkladne vyčistite pomocou jemnej kefy, umyte mydlovou vodou a dôkladne opláchnite. Filter jemne vložte späť zatlačením na jeho miesto.

**⚠ POZOR:** Filtre na ventile prívodu vody sa môžu upchať z dôvodu kvality vody alebo nedostatku potrebnej údržby a môžu sa poškodiť. Môže to spôsobiť pretekание vody. Na žiadne takéto poruchy sa záruka nevzťahuje.



### 8.3 Filter čerpadla



Filteračný systém čerpadla práčky predlžuje životnosť čerpadla zabránením vnikania žmolkov do spotrebiča.

Odporúčame filter čerpadla čistiť každé 2 mesiace.

Filter čerpadla sa nachádza za krytom v prednej časti v pravom dolnom rohu.

Vyčistenie filtra čerpadla:

1. Na otvorenie krytu čerpadla môžete použiť rýpadlo na práci prášok (\*) dodávané so spotrebičom alebo list úrovne kvapalného prostriedku.
  2. Koniec rýpadla na prášok alebo list úrovne kvapalného prostriedku vtačte do otvoru krytu a jemne zatlačte naspäť. Kryt sa otvorí.
- Pred otvorením krytu filtra umiestnite pod kryt filtra nádobu na zber vody, ktorá v spotrebiči zostala.
  - Filter uvoľníte otočením proti smeru hodinových ručičiek a vyberte ho potiahnutím. Počkejte na vypustenie vody.

**POZNÁMKA:** V závislosti od množstva vody vnútri spotrebiča môže byť potrebné vodu zozbieranú do nádoby niekoľkokrát vyliať.

3. Vyberte z filtra pomocou jemnej kefy všetky cudzorodé predmety.
4. Po čistení filter znovu osadte jeho vložením a otočením v smere

hodinových ručičiek.

5. Pri zatváraní krytu filtra dbajte na to, aby upevnenia vnútri krytu pasovali do otvorov na prednej strane panelu.
6. Zatvorte kryt filtra.

**▲ VÝSTRAHA:** Voda v čerpadle môže byť horúca, pred vykonávaním čistenia alebo údržby počkajte, kým neochladne.

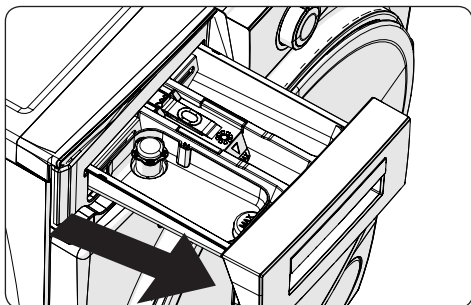
(\*) Špecifikácie sa môžu líšiť v závislosti od zakúpeného spotrebiča.

### 8.4 Zásuvka na prací prášok

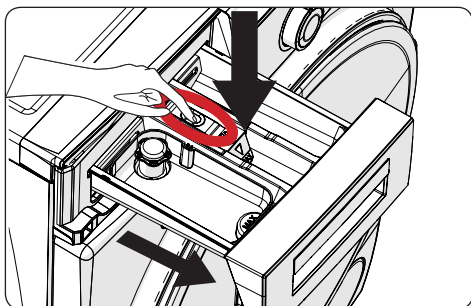
Používanie pracieho prostriedku môže časom spôsobiť usádzanie zvyšku pracieho prostriedku v zásuvke. Zásuvku odporúčame vybrať každé 2 mesiace na vyčistenie nahromadených zvyškov.

Vybratie zásuvky na prací prostriedok:

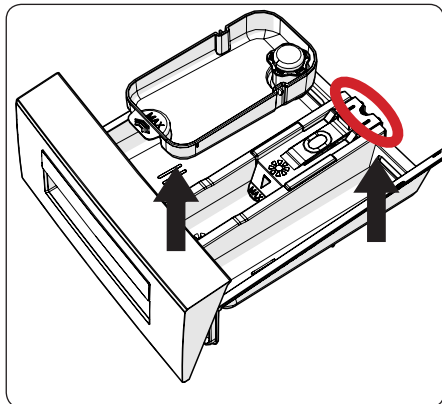
- Zásuvku potiahnite smerom von, pokým sa úplne nevysunie.



- Zatlačte na oblasť zobrazenú nižšie vnútri zásuvky na prací prostriedok, ktorú ste potiahli úplne von, ďalej ťahajte a zásuvku vyberte z jej miesta.



- Zásuvka na prací prostriedok vyberte a rozmontujte preplachovací uzáver. Dôkladne vyčistite s cieľom dokonale odstrániť všetky zvyšky aviváže. Po vyčistení preplachovací uzáver opäť osadte a skontrolujte, či je riadne založený.



- Opláchnite pomocou kefky a dostatočným množstvom vody.
- Zozbierajte zvyšky vnútri otvoru zásuvky na prací prostriedok, aby nepadli do spotrebiča.
- Zásuvku na prací prostriedok osušte utierkou alebo suchou handričkou a vložte ju späť.

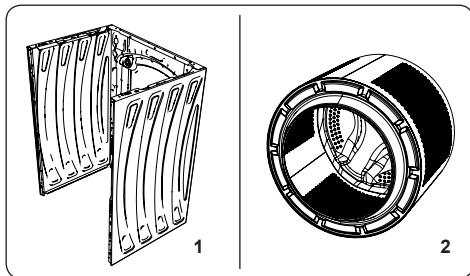
**!** Zásuvku na prací prostriedok neumývajte v umývačke riadu.

#### Zariadenie na kvapalnú prací prostriedok (\*)

V záujme vyčistenia a údržby zariadenia na kvapalnú prací prostriedok zariadenie vyberte z jeho miesta podľa vyobrazenia na obrázku a dôkladne vyčistite zostávajúce zvyšky pracieho prostriedku. Výmena zariadenia. Dbajte na to, aby vnútri sifónu nezostal žiaden zvyšný materiál.

(\*) Špecifikácie sa môžu líšiť v závislosti od zakúpeného spotrebiča.

## 9. Teleso/bubon



### 1. Teleso

Použite mierny, neabrazívny čistiaci prostriedok alebo vodu s mydlom na vyčistenie vonkajšieho plášťa. Utrite dosucha jemnou handričkou.

### 2. Bubon

Kovové predmety, ako ihly, sponky, mince atď., nenechávajte v spotrebiči. Tieto predmety vedú k tvorbe škvrn hrdze na bubne. Ak chcete tieto hrdzavé škvrny vyčistiť, použite čistiaci prostriedok bez chlóru a postupujte podľa pokynov výrobcu čistiaceho prostriedku. Na čistenie hrdzavých škvŕn nikdy nepoužívajte drôtenku ani podobne drsné predmety.

## 10. RIEŠENIE PROBLÉMOV

Opravu vášho spotrebiča musí vykonať oprávnená servisná spoločnosť. Ak spotrebič potrebuje opravu alebo ak problém neviete vyriešiť s pomocou nižšie uvedených informácií, potom by ste mali:

- Spotrebič odpojiť od sieťového napájania.
- Zatvoriť prívod vody.

CHYBA	MOŽNÁ PRÍČINA	RIEŠENIE PROBLÉMOV
Spotrebič sa nespúšťa.	Spotrebič nie je zapojený do siete.	Zapojte spotrebič.
	Poistky sú chybné.	Vymeňte poistky.
	Žiadne napájanie energie.	Skontrolujte napájanie energie.
	Tlačidlo Štart/Pauza nie je stlačené.	Stlačte tlačidlo Štart/Pauza.
	Volič programu je v polohe „stop“.	Volič programu otočte do požadovanej polohy.
	Dvierka spotrebiča nie sú úplne zatvorené.	Zatvorte dvierka spotrebiča.
Spotrebič neprivádza vodu.	Prívod vody je zatvorený.	Otvorte prívod.
	Hadica na prívod vody môže byť zamotaná.	Skontrolujte hadicu na prívod vody a rozmotajte ju.
	Hadica na prívod vody je upchatá.	Vyčistite filtre hadíc pre prívod vody. (*)
	Filter prívodu je upchatý.	Vyčistite filtre prívodu. (*)
	Dvierka spotrebiča nie sú úplne zatvorené.	Zatvorte dvierka spotrebiča.
Spotrebič nevypúšťa vodu.	Vypúšťacia hadica je upchatá alebo zamotaná.	Skontrolujte vypúšťaciu hadicu, potom ju vyčistite alebo rozmotajte.
	Filter čerpadla je upchatý.	Vyčistite filter čerpadla. (*)
	Bielizeň je príliš husto natlačená v bubne.	Bielizeň v bubne rozložte rovnomerne.
Spotrebič vibruje.	Nožičky neboli nastavené.	Nastavte nožičky. (**)
	Prepravné skrutky osadené na prevoz neboli odstránené.	Odstráňte prepravné skrutky zo spotrebiča. (**)
	Malé naloženie bubna.	Nebráni to prevádzke spotrebiča.
	Spotrebič je preplnený bielizňou alebo bielizeň nie je rovnomerne rozložená.	Bubon neprepĺňajte. Bielizeň v bubne rozložte rovnomerne.
	Spotrebič stojí na tvrdom povrchu.	Práčku nastavajte na tvrdý povrch.
V zásuvke na prací prostriedok sa tvorí nadmerná pena.	Použilo sa nadmerné množstvo pracieho prostriedku.	Stlačte tlačidlo Štart/Pauza. Ak chcete zastaviť penenie, jednu čajovú lyžičku aviváže rozriedte v 1/2 litri vody a nalejte to do zásuvky na prací prostriedok. Po 5 – 10 minútach stlačte tlačidlo Štart/Pauza.
	Použil sa nesprávny prací prostriedok.	Používajte iba pracie prostriedky vyrobené pre automatické práčky.
Nedostatočný výsledok prania.	Bielizeň je príliš špinavá pre zvolený program.	Na výber najvhodnejšieho programu využite informácie z tabuliek programov.
	Množstvo pracieho prostriedku nie je dostatočné.	Použite množstvo pracieho prostriedku podľa pokynov na obale.
	V spotrebiči je priveľa bielizne.	Skontrolujte, či nebola prekročená maximálna kapacita zvoleného programu.

CHYBA	MOŽNÁ PRÍČINA	RIEŠENIE PROBLÉMOV
Nedostatočný výsledok prania.	Tvrdá voda.	Zvyszte množstvo pracieho prostriedku podľa pokynov výrobcu.
	Bielizeň je príliš husto natlačená v bubne.	Skontrolujte rozloženie bielizne v bubne.
Hneď po napustení vody do spotrebiča sa voda vypustí.	Koniec vypúšťacej hadice na vodu je pre spotrebič príliš nízko.	Skontrolujte, či je vypúšťacia hadica vo vhodnej výške. (**).
Počas prania sa v bubne neobjavuje žiadna voda.	Žiadna chyba. Voda sa nachádza v časti bubna, ktorá nie je viditeľná.	.....
Na bielizni zostáva prací prostriedok.	Na bielizni sa ako biele flaky môžu objaviť nerozpustné častice niektorých pracích prostriedkov.	Uskutočnite dodatočné plákanie alebo bielizeň po jej uschnutí vyčistite kefkou.
Na bielizni sa objavujú sivé flaky.	Na bielizni je neošetrený olej, krém alebo masť.	Pri ďalšom praní použite množstvo pracieho prostriedku podľa pokynov na obale.
Cyklus žmýkania sa nevykonáva alebo sa vykonáva neskôr, ako je potrebné.	Žiadna chyba. Aktivácia systému na riadenie nerovnomerného naloženia.	Systém riadenia nerovnomerného naloženia sa bielizeň pokúsi rozložiť. Cyklus žmýkania sa spustí po rozložení bielizne. Pri ďalšom praní bubon naložte rovnomerne.

(\* ) Pozri kapitolu týkajúcu sa údržby a čistenia práčky.

(\*\* ) Pozrite si kapitolu o montáži spotrebiča.

## 11. AUTOMATICKÉ UPOZORNENIE NA PROBLÉM A KROKY, KTORÉ TREBA UROBIŤ

Práčka je vybavená zabudovaným systémom na zisťovanie porúch, ktoré sa signalizujú kombináciou rozsvietenia prevádzkových kontroliek prania. Nižšie sa uvádzajú najčastejšie kódy porúch.

KÓD CHYBY	MOŽNÁ PORUCHA	ČO ROBIŤ
E01	Dvierka spotrebiča nie sú riadne zatvorené.	Dvierka riadne zatvorte, kým nebudete počuť zacvaknutie. Ak spotrebič naďalej signalizuje poruchu, vypnite ho, odpojte ho a ihneď sa obráťte na najbližšieho autorizovaného servisného zástupcu.
E02	Tlak vody alebo hladina vody vnútri spotrebiča môžu byť nízke.	Skontrolujte, či je prívod úplne otvorený. Prívod vody môže byť odpojený. Ak problém pretrváva, spotrebič sa po chvíli automaticky zastaví. Spotrebič odpojte, zatvorte prívod vody a obráťte sa na najbližšieho autorizovaného servisného zástupcu.
E03	Čerpadlo je chybné, filter čerpadla je upchatý, alebo je chybné elektrické spojenie čerpadla.	Vyčistite filter čerpadla. Ak problém pretrváva, obráťte sa na najbližšieho autorizovaného servisného zástupcu. (*)
E04	V spotrebiči je nadmerné množstvo vody.	Spotrebič vodu vypustí sám. Po odčerpaní vody spotrebič vypnite a odpojte ho zo siete. Zatvorte prívod vody a obráťte sa na najbližšieho autorizovaného servisného zástupcu.

(\* ) Pozri kapitolu týkajúcu sa údržby a čistenia práčky.







[www.sharphomeappliances.com](http://www.sharphomeappliances.com)





# Service & Support

Visit Our Website

[sharphomeappliances.com](http://sharphomeappliances.com)

52348139

**SHARP**

Be Original.