



ES-NDH9144WD-EE

Skalbimo / Džiovinimo

LT Naudojimo vadovas






SHARP

Be Original.

Dėkojame, kad pasirinkote šį gaminį.

Šioje naudojimo instrukcijoje pateikiama svarbi saugos informacija ir jūsų prietaiso naudojimo bei techninės priežiūros instrukcijos.

Perskaitykite šią naudojimo instrukciją prieš naudodamiesi prietaisu ir išsaugokite ją, kad ateityje prireikus galėtumėte pasinaudoti.

Piktograma	Tipas	Reikšmė
	ĮSPĖJIMAS	Sunkaus arba mirtino sužalojimo pavojus
	ELEKTROS SMŪGIO PAVOJUS	Pavojingos įtampos pavojus
	GAISRAS	Įspėjimas; gaisro pavojus / degios medžiagos
	DĖMESIO	Sveikatos sužalojimų arba turto sugadinimo pavojus
	SVARBU / PASTABA	Tinkamas sistemos eksploatavimas

TURINYS

1.SAUGOS INSTRUKCIJOS	1
1.1 Bendrosios saugos taisyklės	2
1.2 Naudojimo metu	8
1.3 Pakuotė ir aplinkosauga	9
1.4 Informacija apie taupymą	9
2.TECHNINĖS SĄLYGOS	10
3.MAŠINOS APŽVALGA	11
3.1 Bendrasis aprašymas	11
4.MONTAVIMAS	11
4.1 Tranzitinių varžtų atsukimas	11
4.2 Kojelių reguliavimas ir (arba) reguliuojamų stovų reguliavimas.....	12
4.3 Elektros prijungimas	12
4.4 Vandens įleidimo žarnos prijungimas	12
4.5 Vandens išleidimo žarnos prijungimas	13
5.VALDYMO SKYDO APŽVALGA	13
5.1 Skalavimo priemonių stalčius	14
5.2 Skyriai	14
5.3 Programos parinkimo rankenėlė.....	15
5.4 Elektroninis ekranas	15
6.SKALBYKLĖS EKSPLOATAVIMAS	15
6.1 Skalbinių paruošimas	15
6.2 Skalbinių sudėjimas į mašiną	16
6.3 Skalavimo priemonių pripylimas į skalbyklę	17
6.4 Mašinos naudojimas	17
6.5 Programos pasirinkimas	17
6.6 Pusės skalbinių kiekio aptikimo sistema.....	17
6.7 Papildomos funkcijos	18
6.8 Paleidimo / pristabdymo mygtukas.....	21
6.9 Apsaugos nuo vaikų užraktas.....	21
6.10 Programos atšaukimas	21
6.11 Programos pabaiga	21
7.PROGRAMŲ LENTELĖ	22
7.1 Svarbi Informacija.....	27
8.VALYMAS IR PRIEŽIŪRA	28
8.1 Įspėjimas	28
8.2 Vandens įvado filtrai	28
8.3 Siurblio filtras	29
8.4 Skalavimo priemonių stalčius	29
9.Korpusas / būgnas	30
10.TRIKČIŲ ŠALINIMAS	31
11.AUTOMATINIAI ĮSPĖJIMAI APIE GEDIMUS IR KĄ REIKĖTŲ DARYTI	33

1. SAUGOS INSTRUKCIJOS

Darbinė įtampa / dažnis:	(220–240) V~/50Hz
Bendrasis el. srovės stiprumas (A)	10
Vandens slėgis (Mpa)	Maksimalus 1 Mpa / minimalus 0,1 MPa
Bendroji galia (W)	2 200
Maksimalus skalbtinių skalbinių kiekis (sausieji skalbiniai) (kg)	9
Maksimalus džiovavimo kiekis (kg)	6

- Nestatykite mašinos ant kilimo arba tokių grindų, kurios užstatų pagrindo ventiliaciją.
- Vaikams ir asmenims, nesugebantiems saugiai naudotis prietaisu dėl savo psichinio, jutiminio arba protinio neįgalumo arba patirties bei žinių trūkumo, negalima naudotis šiuo prietaisu be už šių asmenų saugumą atsakingų asmenų priežiūros ir nurodymų.
- Jaunesnius kaip 3 metų vaikus reikėtų laikyti atokiai, nebent jie būtų nuolat prižiūrimi.
- Jeigu maitinimo laidas sugestų, kreipkitės į artimiausią įgaliotąjį techninės priežiūros centrą, kad jį suremontuotų.
- Jungdami mašinos vandens įleidimo žarnų jungtis, naudokite tik naujas, su šia mašina pateiktas vandens įleidimo žarnas. Niekada nenaudokite senų, naudotų ar taisytų vandens įleidimo žarnų.

- Vaikams nederėtų žaisti su šiuo prietaisu. Neprižiūrimiems vaikams nederėtų leisti atlikti valymo ir naudotojo atliekamų techninės priežiūros darbų.

PASTABA. Norėdami gauti skaitmeninę šios naudojimo instrukcijos kopiją, kreipkitės šiuo adresu: „washingmachine@standardtest.info“. Savo el. laiške nurodykite modelio pavadinimą ir serijos numerį (20 skaitmenų), kuriuos rasite ant prietaiso durelių.

Siekdami užtikrinti savo ir kitų saugumą, prieš naudodami ar montuodami skalbyklę-džiovyklę, perskaitykite šiuos saugos nurodymus.

Mašina skirta naudoti tik buityje. Naudojant mašiną komerciniais tikslais, nebegalios garantija.



Ši naudojimo instrukcija parengta daugiau nei vienam modeliui, todėl jūsų prietaisas gali neturėti kai kurių aprašytų funkcijų. Dėl šios priežasties skaitant naudojimo instrukciją svarbu atkreipti ypatingą dėmesį į bet kokius skaičius.

1.1 Bendrosios saugos taisyklės

Prieš pastatydami skalbyklę-džiovyklę, mašinos galinėje pusėje išsukite keturis tranzitinius varžtus ir nuimkite gumines poveržles.

- Garantijos sąlygos netaikomos žalai, kurią sukelia išoriniai veiksniai, pavyzdžiui, gaisras, užliejimas ir kiti žalos šaltiniai.
- Išsaugokite šią naudojimo instrukciją ateičiai ir perduokite kitam naudotojui.

- Skalbyklei-džiovyklei eksploatuoti reikalinga bent 15–25 °C aplinkos oro temperatūra.
- Kai temperatūra yra žemesnė kaip 0 °C, gali sutrūkinėti žarnos arba pradėti netinkamai veikti elektroninė kortelė.
- Įsitikinkite, kad drabužiuose, kuriuos įdėjote į skalbyklę-džiovyklę, nėra pašalinių daiktų, pavyzdžiui, vinių, adatų, žiebtuvėlių ir monetų.
- Neleiskite, kad aplink skalbyklę-džiovyklę susikauptų pūkelių.
- Ant ilgą laiką sąlytį su oru turinčių skalbimo priemonių ir minkštiklių gali pradėti kauptis sankaupos. Prieš kiekvieno skalbimo pradžią į stalčių įpilkite tik minkštiklio ar skalbimo priemonės.
- Jei skalbyklė-džiovyklė ilgą laiką nenaudojama, atjunkite mašiną nuo elektros tinklo ir užsukite vandens tiekimą. Mes taip pat rekomenduojame palikti atidarytas dureles, kad skalbyklėje-džiovyklėje nesikauptų drėgmė.
- Dėl gamybos metu atliktų kokybės patikrinimo procedūrų skalbyklėje-džiovyklėje gali būti likę šiek tiek vandens. Tai neturės įtakos jūsų mašinos darbui.
- Kartu su skalbykle-džiovykle gautą maišelį su dokumentais ir šia naudojimo instrukcija laikykite vaikams ir kūdikiams nepasiekiamoje vietoje, kad išvengtumėte uždusimo pavojaus.
- Mašinos pakuotė gali kelti pavojų vaikams. Neleiskite vaikams žaisti su skalbyklės-džiovyklės pakuote ar smulkiomis dalimis.
- Nuskalbimo programas naudokite tik labai purviniems skalbiniams skalbti.

- Neviršykite didžiausio leistino pasirinktos skalbimo ar džiovinimo programos skalbinių svorio.
- Gedimo atveju atjunkite skalbyklę-džiovyklę ir išjunkite vandens tiekimą. Nebandykite patys taisyti mašinos. Remontą turėtų atlikti tik patvirtintas techninės priežiūros atstovas.
- Niekada neatidarykite skalbimo priemonių stalčiaus mašinai vykdam programą.
- Niekada nebandykite jėga atidaryti durelių mašinai veikiant.
- Laikykitės gamintojo instrukcijų dėl audinių kondicionieriaus ar panašių gaminių, kuriuos ketinate naudoti skalbyklėje-džiovyklėje, naudojimo.
- Nepertraukite skalbyklės-džiovyklės darbo kol nesibaigė programos džiovinimo etapas. Jei privalote tai padaryti, greitai išimkite visus skalbinius ir nedelsdami paskleiskite daiktus ant atitinkamo paviršiaus, kad jie atvėstų.
- Prietaiso maitinimas negali būti jungiamas naudojant išorinį įjungimo įrenginį, pvz., laikmatį, arba prijungiamas prie grandinės, kurias komunalinių paslaugų tarnyba reguliariai įjungia ir išjungia.
- Prietaiso negalima montuoti už rakinamų durų, stumdomų durų arba durų, kurios atsidaro į priešingą pusę nei skalbyklės-džiovyklės durelės, jei tai gali trukdyti iki galo atidaryti dureles.
- Pastatykite mašiną gerai vėdinamoje vietoje, kurioje nuolat vyksta oro apytaka.

SAUGOS TAISYKLĖS

- Būtinai perskaitykite šiuos įspėjimus.

Nepaisydami šių įspėjimų, galite rizikuoti savo ar kitų žmonių gyvybe.

NUDEGIMŲ PAVOJUS

- Skalbyklės-džiovyklės veikimo metu draudžiama liesti dureles, vandens išleidimo žarną arba išleistą vandenį. Dėl aukštos temperatūros kyla nudegimų pavojus.
- Po džiovinimo visiškai atidarykite dureles. Nelieskite durelių stiklo. Jos pasiekia aukštą temperatūrą, todėl kyla pavojus nudegti.

ELEKTROS SMŪGIO RIZIKA

Draudžiama jungti skalbyklę-džiovyklę prie maitinimo tinklo naudojant ilgintuvą.

- Jei maitinimo laidas / kištukas pažeistas, gali kilti gaisras arba galite patirti elektros smūgį. Jei jis pažeistas, jį būtina pakeisti; tai turi atlikti tik kvalifikuotas personalas.
- Draudžiama traukti kištuką iš lizdo laikant už laido. Visada laikykite už kištuko.
- Draudžiama liesti maitinimo laidą ir (arba) kištuką šlapiomis rankomis, nes dėl to gali kilti trumpasis jungimas arba elektros smūgis.
- Draudžiama liesti skalbyklę-džiovyklę, jei jūsų delnai ar pėdos yra šlapios.
- Jeigu maitinimo laidas sugestų, kreipkitės į artimiausią įgaliojantį techninės priežiūros bendrovę, kad ji suteiktų pagalbą.

Sprogimo pavojus

- Prieš pradėdami skalbimo ir džiovinimo programą, nuo drabužių kruopščiai nuplaukite visas chemines medžiagas, pavyzdžiui, dėmių valymo

priemonės. To nepadarius, naudojant džiovinimo funkciją gali kilti sprogimo pavojus.

Gaisro pavojus

- Nelaikykite šalia mašinos degių ar sprogių skysčių.
- Skalbiniai, ištepti medžiagomis, tokiomis kaip kepinimo aliejus, acetonas, alkoholis, benzinas, žibalas, dėmių valymo skystis, terpentinas, vaškas ir vaško šalinimo priemonės, pirmiausia turi būti išplauti karštu vandeniu ir papildomu ploviklio kiekiu ir tik tada džiovinami skalbinių džiovyklėje.
- Nenaudokite skalbimo kamuoliuko ar prietaiso, jei pasirinkote skalbimo ir džiovinimo programą, nes galite sukelti gaisro pavojų.
- Nedžiovinkite skalbinių toliau nurodytomis sąlygomis, nes kyla gaisro pavojus.
 - Jei skalbiniai nėra išskalbti.
 - Jei prieš pradėdant plovimo ar džiovinimo programą, tepalų dėmės nėra iš anksto paruoštos.
 - Jei skalbiniai buvo valyti pramoniniais chemikalais.
 - Jei skalbiniuose yra daug kempinės, putplasčio, gumos ar į gumą panašių dalių ir priedų.
 - Džiovimo procese neturėtų būti džiovinami tokie daiktai kaip putplasčio kaučiukas (latekso putplastis), dušo dangteliai, neperšlampami tekstilės gaminiai, dirbiniai su gumos danga ir drabužiai ar pagalvės su putplasčio gumos paminkštinimais.
 - Jei skalbiniai yra kimšti arba pažeisti (pvz.,

pagalvės ar striukės). Džiovinant guminę kempinę, kyla gaisro pavojus.

- Draudžiama skalbyklėje naudoti produktus, kuriuose yra tirpiklių.
- Įsitikinkite, kad drabužiuose, kuriuos įdėjote į skalbyklę-džiovyklę, nėra pašalinių daiktų, pavyzdžiui, vinių, adatų, žiebtuvėlių, degtukų ir monetų.

⚠️ Pavojus nukristi ir susižeisti

- Draudžiama lipti ant skalbyklės-džiovyklės.
- Įsitikinkite, kad žarnos ir kabeliai nesipainioja po kojomis.
- Draudžiama apversti skalbyklę-džiovyklę ir guldyti ją ant šono.
- Draudžiama kelti skalbyklę-džiovyklę laikant už durelių arba skalbimo priemonių stalčiaus.
- Įsitikinkite, kad žarnos ir kabeliai nesipainioja po kojomis.

⚠️ Kad išvengtumėte susižeidimo pavojaus, būkite atsargūs perkeldami skalbyklę-džiovyklę. Jis sunki, todėl rekomenduojame, kad skalbyklę-džiovyklę keltų mažiausiai du žmonės.

⚠️ Vaikų sauga

- Neleiskite vaikams žaisti su mašina.
- Nepalikite vaikų be priežiūros prie šios mašinos. Jie gali užsirakinti mašinoje.
- Veikimo metu durelių stiklas ir mašinos paviršius gali labai įkaisti. Neleiskite vaikams liesti mašinos, nes tai gali pakenkti jų odai.
- Mašinos pakuotė gali kelti pavojų vaikams. Neleiskite vaikams žaisti su skalbyklės-džiovyklės

pakuote ar smulkiomis dalimis.

- Prarijus valymo ar skalbimo priemonės arba joms patekus ant odos ar į akis, galimas apsinuodijimas arba sudirginimas. Laikykite skalbimo ir valymo priemonės vaikams nepasiekiamoje vietoje.

1.2 Naudojimo metu

- Neleiskite naminių gyvūnėlių prie mašinos.
- Prieš naudodami įsitikinkite, kad pašalinote visas pakavimo medžiagas ir nuėmėte apsauginę juostelę nuo skalbyklės-džiovyklės išorės, iš būgno ir skalbimo priemonių stalčiaus. Patikrinkite, ar nėra išorinių matomų pažeidimų. Nemontuokite ir nenaudokite skalbyklės-džiovyklės, jei ji pažeista.
- Jūsų skalbyklė-džiovyklė skirta naudoti tik buityje, joje skalbti ir džiovinti galima tik tuos gaminius, kurių etiketėje nurodyta, kad juos galima skalbti ir džiovinti skalbyklėje-džiovyklėje, ir tekstilės gaminius, pagamintus iš rankomis skalbiamos vilnos arba vilnos mišinių audinių, taip pat satino, nėrinių, šilko ir kitų rankomis skalbiamų medžiagų. Nenaudokite skalbyklės-džiovyklės tikslams, kurie nėra aiškiai nurodyti šioje naudojimo instrukcijoje.
- Šį prietaisą leidžiama naudoti vaikams nuo 8 metų amžiaus ir asmenims, turintiems fizinių, jutimo ar psichinių negalių, arba neturintiems patirties ir žinių, kaip naudoti šį prietaisą, su sąlyga, kad jie bus prižiūrimi arba išmokyti, kaip saugiai naudoti šį prietaisą, ir supras atitinkamus pavojus. Vaikams negalima žaisti su šiuo prietaisu. Neprižiūrimi vaikai negali atlikti valymo ir naudotojo atliekamų techninės priežiūros darbų.
- Mašiną montuoti leidžiama griežtai tik įgaliotajam

techninės priežiūros atstovui. Jei skalbyklę-džiovyklę sumontuos ne įgaliotasis techninės priežiūros atstovas, gali būti pažeistos garantijos sąlygos.

1.3 Pakuotė ir aplinkosauga

ATSĄKINGAI IŠMESKITE PAKUOTĘ IR SENĄ MAŠINĄ

Pakavimo medžiagų išmetimas

Pakavimo medžiagos apsaugos mašiną nuo apgadinimo ją transportuojant. Perdirbkite pakavimo medžiagas.

Naudojant perdirbtas medžiagas sumažinamos žaliavų sunaudos ir susidarančių atliekų mastas.

1.4 Informacija apie taupymą

Šiek tiek svarbios informacijos, padėsiančios efektyviau eksploatuoti šią skalbimo mašiną:

- Nedėkite į skalbyklę-džiovyklę daugiau skalbinių nei nurodyta – neviršykite nurodyto maksimalaus kiekio. Norėdami, kad jūsų mašina veiktų efektyviau, venkite ją per daug apkrauti.
- Nenaudodami išankstinio skalbimo funkcijos įprastiems ir nestipriai suteptiems skalbiniams, sutaupysite elektros ir vandens.

CE atitikties deklaracija

Pareiškiamo, kad mūsų gaminiai atitinka taikomas Europos direktyvas, sprendimus ir reglamentus bei reikalavimus, išvardytus nurodytuose standartuose.

Senos mašinos išmetimas

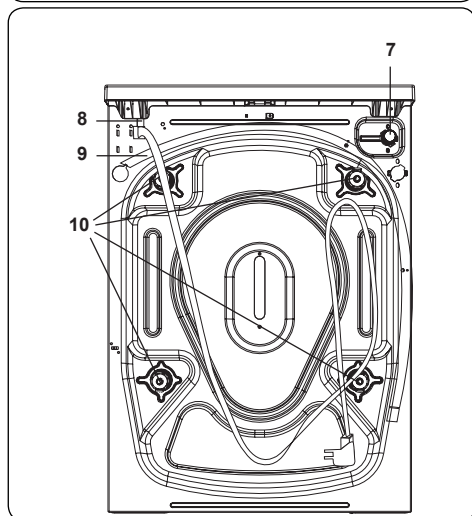
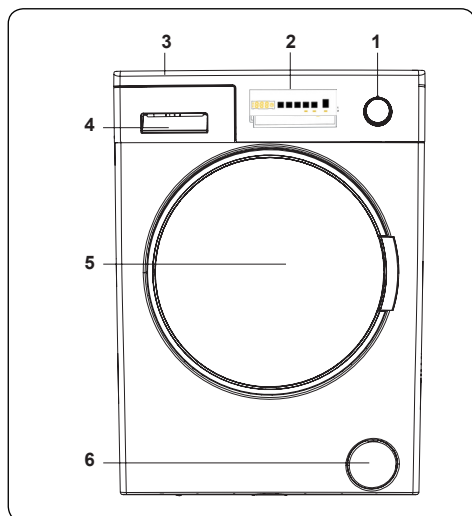


Šis simbolis, uždėtas ant produkto ar jo pakuotės, reiškia, kad šis produktas negali būti laikomas buitinėmis atliekomis. Vietoje to jį reikia priduoti į atitinkamą elektrinės ir elektroninės įrangos atliekų surinkimo punktą. Užtikrinę, kad šis produktas yra tinkamai pašalintas, padėsite išvengti galimų žalingų pasekmių aplinkai ir žmonių sveikatai, galinčių kilti netinkamai tvarkant šio produkto atliekas. Norėdami gauti išsamesnės informacijos apie šio produkto perdirbimą, kreipkitės į vietinę savivaldybę, buitinių atliekų šalinimo tarnybą ar parduotuvę, kurioje įsigijote produktą.

2. TECHNINĖS SĄLYGOS

Maksimalus skalbtinų skalbinių kiekis (sausai skalbiniai) (kg)	9.0
* Maksimalus džiovavimo kiekis (kg)	6.0
Gręžimo greitis (apsisukimai)	1400
Programų skaičius	15
Veikimo įtampa / dažnis: (V / Hz)	220-240 / 50
Vandens slėgis (Mpa)	Maksimalus: 1 Minimalus: 0,1
Matmenys (aukštis x plotis x gylis) (mm)	845 x 597 x 582

3. MAŠINOS APŽVALGA



3.1 Bendrasis aprašymas

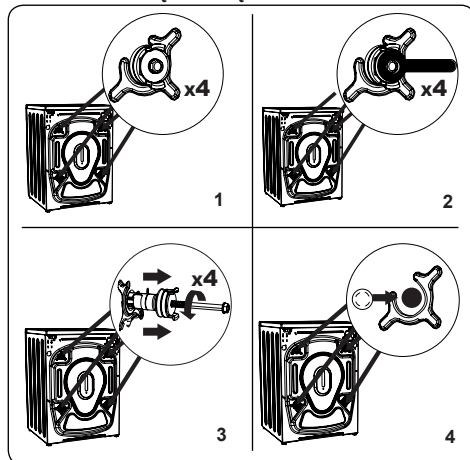
1. Programos pasirinkimo rankenėlė
2. Elektroninis ekranas
3. Viršutinis dėklas
4. Skalavimo priemonių stalčius
5. Būgnas
6. Siurblio filtro dangtelis
7. Maitinimo laidas
8. Vandens išleidimo žarna
9. Transportavimo varžtai

10. Reguliuojamos kojelės

11. Plastikinis vandens išleidimo žarnos laikiklis: (Nenuimkite laikiklio; tai paveiks mašinos veikimą).

4. MONTAVIMAS

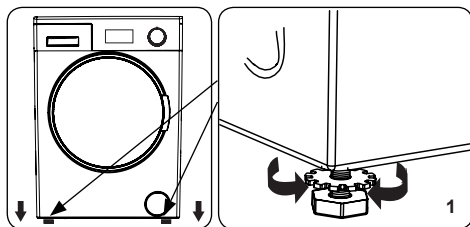
4.1 Tranzitinių varžtų atsukimas



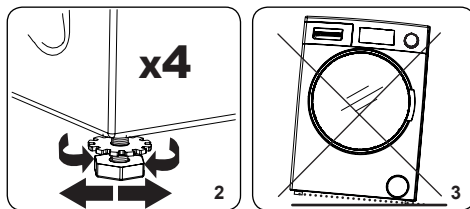
1. Prieš pradėdami naudoti mašiną, mašinos galinėje pusėje išsukite 4 tranzitinius varžtus ir nuimkite guminius tarpiklius. Jei neatsuksite varžtų, eksploatuojama mašina gali imti stipriai vibruoti, skleisti triukšmą ir sugesti, taip pažeidžiant garantijos sąlygas.
2. Atsukite tranzitinius varžtus, pasukdami juos prieš laikrodžio rodyklę atitinkamu veržliarakčiu.
3. Išimkite tranzitinius varžtus, tiesiai patraukę už jų.
4. Įstatykite plastikinius dangtelius, kuriuos rasite mašinos priedų maišelyje, į angas, atsiradusias išėmus tranzitinius varžtus. Tranzitinius varžtus reikia pasiūlyti.

PASTABA. Prieš pirmą kartą naudodami mašiną, išimkite tranzitinius varžtus. Garantija netaikoma gedimams, kylantiems dėl to, kad skalbyklė buvo eksploatuojama su neatsuktais tranzitiniais varžtais.

4.2 Kojelių reguliavimas ir (arba) reguliuojamų stovų reguliavimas

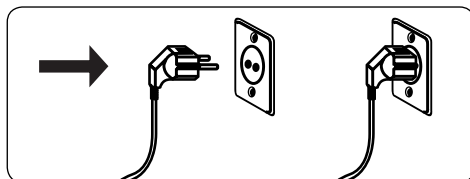


1. Nestatykite skalbyklės ant paviršiaus (pvz., kilimo), kuris trukdytų ventilacijai ties grindimis.
- Norėdami užtikrinti, kad skalbyklė veiktų tyliai ir nevibruotų, pastatykite ją ant tvirto paviršiaus.
- Galite sulygiuoti skalbyklę reguliuojamų kojų pagalba.
- Atsukite plastikinę fiksavimo veržlę.



2. Norėdami šiek tiek pakelti skalbyklę, pasukite kojelę pagal laikrodžio rodyklę. Norėdami šiek tiek nuleisti skalbyklę, pasukite kojelę prieš laikrodžio rodyklę.
- Sulygiavę skalbyklę, priveržkite fiksavimo veržles sukdami jas pagal laikrodžio rodyklę.
3. Niekada nekiškite po skalbykle kartono, medžio ar kitų panašių medžiagų, norėdami ją sulygiuoti.
- Valydami grindis toje vietoje, kur stovi mašina, būkite atsargūs, kad nepakeistumėte mašinos lygiavimo.

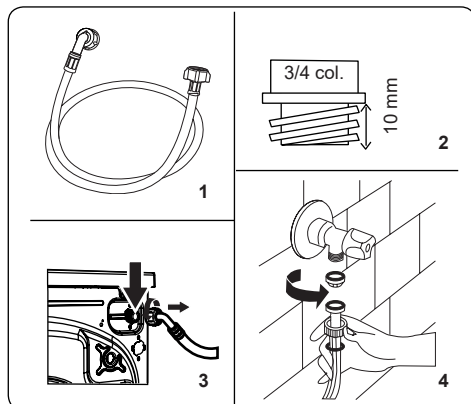
4.3 Elektros prijungimas



- Jūsų skalbyklei reikalingas 220–240 V, 50 maitinimas.
- Skalbyklės maitinimo kabelis yra su įžemintu elektros kištuku. Ši kištuką visada reikėtų įkišti į įžemintą 10 amperų stiprio elektros lizdą.
- Jei neturite tinkamo lizdo ir jį atitinkančio saugiklio, įsitikinkite, kad darbus atlieka kvalifikuotas elektrikas.
- Mes neprisiimame atsakomybės už žalą, kylančią iš neįžemintos įrangos naudojimo.

PASTABA. Naudojant skalbyklę esant žemai įtampai, sutrumpės mašinos tarnavimo laikas ir ji veiks neefektyviai.

4.4 Vandens įleidimo žarnos prijungimas



1. Jūsų skalbyklėje gali būti viena vandens įleidimo jungtis (šalto) arba dviguba vandens įleidimo jungtis (karšto ir šalto), priklausomai nuo mašinos techninių sąlygų. Žarną su baltu dangteliu reikia jungti prie šalto vandens įvado, o žarną su raudonu dangteliu – prie karšto vandens įvado (jei aktualu).
- Norint, kad ties jungtimis neatsirastų vandens nuotėkių, pakuotėje su žarna yra įdėta 1 ar 2 veržlės (priklausomai nuo skalbyklės techninių sąlygų). Uždėkite šias veržles prie vandens įleidimo žarnos galo (-ų), jungiamo prie vandentiekio vamzdžio.
2. Prijunkite naujas vandens įleidimo žarnas prie 3/4 col. skersmens srieginio čiaupo.
- Vandens įleidimo žarnos galą su baltu

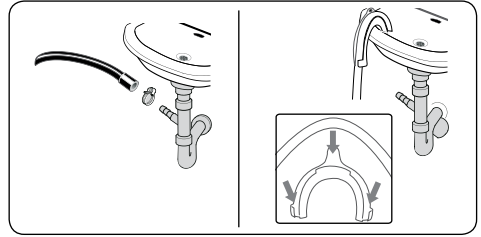
gaubteliu sujunkite su baltu vandens įleidimo vožtuvu, esančiu galinėje mašinos pusėje, o žarnos galą su raudonu gaubteliu – su raudonu vandens įleidimo vožtuvu (jei toks yra).

- Ranka priveržkite jungtis. Jei kyla abejonų, kreipkitės į kvalifikuotą santechniką.
 - Mašina veiks efektyviau esant 0.1–1 Mpa slėgio vandens srautui (0,1 Mpa slėgis reiškia, kad iki galo atsukus vandens čiaupą, per vieną minutę iš jo išteka daugiau nei 8 litrai vandens).
3. Prijungę visas jungtis, atsargiai atsukite vandens tiekimo čiaupą ir patikrinkite, ar nėra jokių nuotėkių.
 4. Įsitinkinkite, kad naujos vandens įleidimo žarnos nėra įstrigusios, sulenktos, susuktos, sulankstytos ar sutrupintos.
- Jei jūsų skalbyklėje yra karšto vandens įleidimo jungtis, tiekiamo karšto vandens temperatūra neturėtų būti aukštesnė kaip 70 °C.



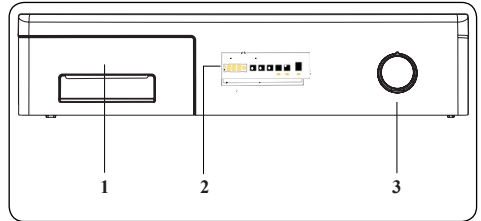
PASTABA. Jūsų mašiną prie vandentiekio sistemos galima prijungti tik naudojant komplekte esančią naują pildymo žarną. Draudžiama pakartotinai naudoti senas žarnas.

4.5 Vandens išleidimo žarnos prijungimas

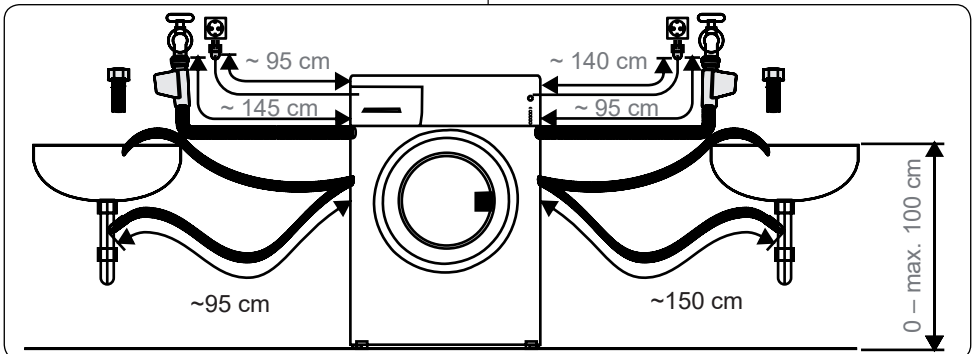


- Naudodami papildomą įrangą prijunkite vandens išleidimo žarną prie vamzdžio ar buitinės kriauklės išleidimo alkūnės.
- Nebandykite prailginti vandens išleidimo žarnos.
- Draudžiama statyti vandens išleidimo žarną, einančią iš skalbyklės į indą, kibirą ar vonią.
- Įsitinkinkite, kad vandens išleidimo žarna nėra sulenкта, užlenкта, sutraiškyta ar ištempta.
- Vandens išleidimo žarna turi būti įtaisyta ne didesniame kaip 100 cm aukštyje nuo žemės.

5. VALDYMO SKYDO APŽVALGA



1. Skalavimo priemonės stalčius

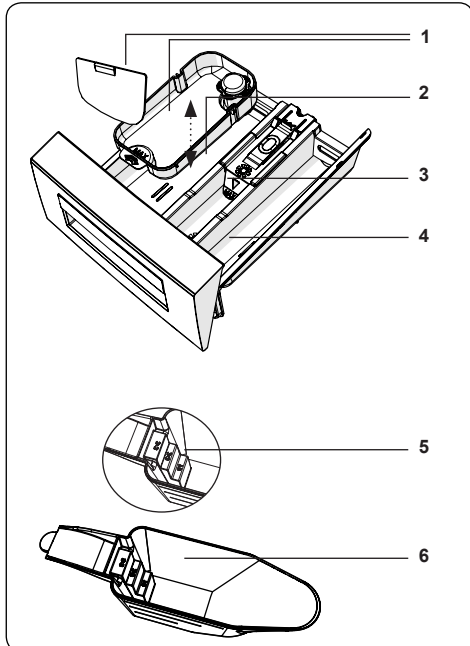
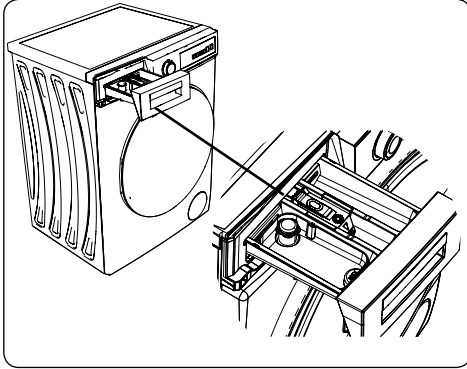


2. Elektroninis ekranas

3. Programos pasirinkimo rankenėlė:

Naudodami programos pasirinkimo rankenėlę, galite pasirinkti reikiamą skalbimo ir džiovinimo programą. Norėdami pasirinkti reikiamą programą, pasukite programos pasirinkimo rankenėlę pagal laikrodžio rodyklę arba prieš laikrodžio rodyklę. Įsitikinkite, kad rankenėlė nukreipta tiksliai į pasirinktą programą.

5.1 Skalbimo priemonių stalčius



1. Skystos skalbimo priemonės priedai
2. Pagrindinis skalbimo priemonių skyrius
3. Audinių minkštiklio skyrius

4. Nuskalbimui skirtų skalbimo priemonių skyrelis

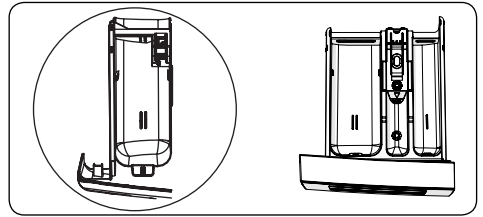
5. Skalbimo miltelių lygio etapai

6. Skalbimo miltelių samtelis (*)

(*) Techniniai duomenys gali skirtis priklausomai nuo įsigytos mašinos.

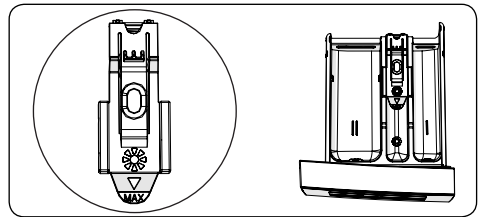
5.2 Skyriai

Pagrindinis skalbimo priemonių skyrius:



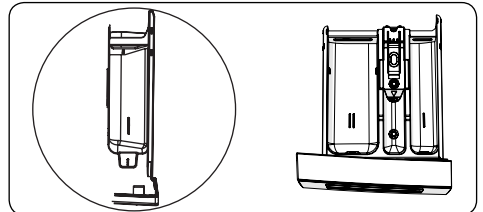
Šis skyrius yra skirtas skystoms arba birioms skalbimo priemonėms arba kalkių nuosėdų šalinimo priemonei. Skystos skalbimo priemonės lygio plokštė bus įstatyta skalbyklės viduje. (*)

Audinių minkštiklio, krakmolo, skalbimo priemonių skyrius:



Šis skyrius skirtas minkštikliams, kondicionieriams arba krakmolui. Paisykite ant pakuotės pateiktų nurodymų. Jei naudojant minkštiklius lieka jų nuosėdų, pabandykite minkštiklius praskiesti arba naudoti skystą minkštiklį.

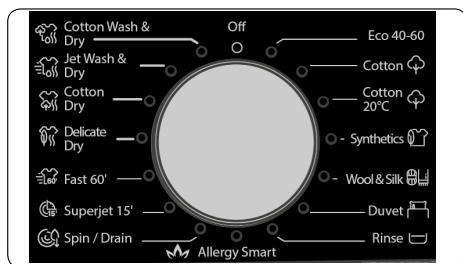
Nuskalbimui skirtų skalbimo priemonių skyrelis:



Šį skyrelį reikėtų naudoti tik pasirinkus nuskalbimo funkciją. Nuskalbimo funkciją rekomenduojame naudoti tik labai nešvariems skalbiniams.

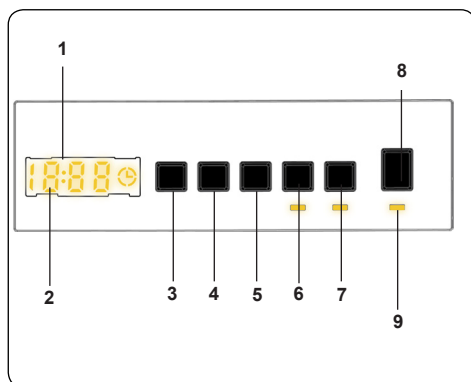
(*) Techniniai duomenys gali skirtis priklausomai nuo įsigytos mašinos.

5.3 Programos parinkimo rankenėlė



- Norėdami pasirinkti pageidaujamą programą, pasukite programos pasirinkimo rankenėlę pagal laikrodžio rodyklę arba prieš laikrodžio rodyklę iki programos pasirinkimo rankenėlė rodytą pasirinktą programą.
- Įsitikinkite, ar programos pasirinkimo ratukas yra tiksliai nustatytas ties pageidaujamos programos padėtimi.

5.4 Elektroninis ekranas



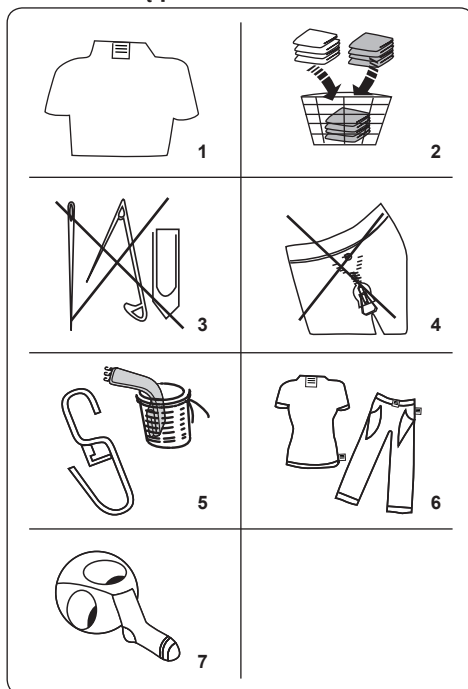
1. Elektroninis ekranas
2. Skaitmeninis ekranas
3. Vandens temperatūros reguliavimo mygtukas
4. Gręžimo greičio reguliavimo mygtukas
5. Atidėtas paleidimas, papildoma funkcija

6. Džiovinimo trukmės pasirinkimas
7. Džiovinimo parinkties pasirinkimas
8. Paleidimo / pristabdymo mygtukas
9. Paleidimo / pristabdymo mygtuko lemputė

Ekranu skydelyje rodomas skalbimo paleidimo atidėjimo laikmatis (jei nustatytas), pasirinkta temperatūra, gręžimo greitis, kitos pasirinktos papildomos funkcijos. Baigus vykdyti pasirinktą programą, ekrano skyde rodoma „End“ (pabaiga). Ekrano skyde taip pat rodoma, jei radosi koks nors mašinos gedimas.

6. SKALBYKLĖS EKSPLOATAVIMAS

6.1 Skalbinių paruošimas




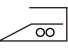

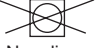

1. Paisykite instrukcijų, pateiktų drabužių priežiūros nurodymų etiketėse.
- Suskirstykite skalbinius pagal audinio rūšį (medvilniniai, sintetiniai, jautrūs, vilnoniai ir pan.), leisdiną jų skalbimo temperatūrą (šaltame vandenyje, 30°, 40°, 60°, 90°) ir nešvarumo lygį (mažai sutepti, nešvarūs, labai nešvarūs).

- Niekada neskalbkite spalvotų skalbinių kartu su baltais.
- Tamsios spalvos tekstilės gaminiuose gali būti dažų perteklius, todėl juos reikėtų kelis kartus skalbti atskirai.
- Įsitikinkite, kad ant skalbinių arba drabužių kišenėse nėra metalinių daiktų; jeigu jų yra, nuimkite ar išimkite juos.

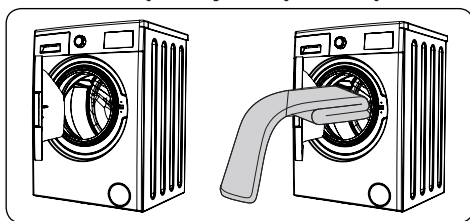
! DĖMESIO! Garantija

netaikoma jokiems gedimams, atsirandantiems dėl to, kad į jūsų skalbyklę pateko pašalinių medžiagų.

- Užsekite užtrauktukus ir pritvirtinkite bet kokius kablukus ir akis.
- Nuimkite nuo užuolaidų metalinius ar plastmasinius kablukus, arba dėkite jas į skalbimo tinklėlį.
- Kelnes, trikotažinius gaminius, marškinius, marškinėlius ir megztinius išverskite.
- Kojines, nosinaites ir kitus smulkius skalbinius skalbkite įdėję į tinklėlį.

 Leidžiama balinti	 Draudžiama balinti	 Įprastas skalbimas
 Maksimali lyginimo temperatūra – 150 °C	 Maksimali lyginimo temperatūra – 200 °C	 Draudžiama lyginti
 Leidžiamas sausas valymas	 Chemiškai valyti negalima	 Džiauti tik horizontalioje padėtyje
 Džiauti negręžtą	 Džiovinti pakabinius	 Negalima džiovinti džiovyklėje
 Leidžiama taikyti sausą valymą gazoliu, grynu alkoholiu ir R113	 Perchloretilenas R11, R13, nafta	 Perchloretilenas R11, R113, gazolis

6.2 Skalbinių sudėjimas į mašiną



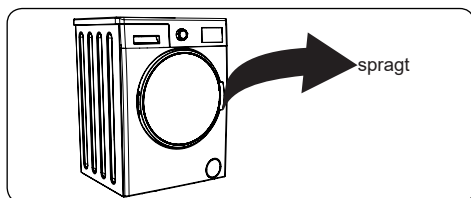
- Atidarykite mašinos dureles.
- Tolygiai išskirstykite skalbinius mašinoje.

OPASTABA. Stenkitės neviršyti didžiausios leistinos būgno apkrovos, kadangi taip suprastėja skalbimo efektyvumas ir skalbiniai susiraukšlėja. Informacijos apie leistiną skalbinių svorį galite rasti skalbimo programų lentelėse.

Šioje lentelėje pateikiamas apytikslis įprastų skalbinių svoris:

SKALBINIŲ TIPAS	SVORIS (g)
Rankšluostis	200
Patalynė	500
Chalatas	1 200
Dygsniuota antklodė	700
Pagalvės užvalkalas	200
Moteriškas apatinis trikotažas	100
Staltiesė	250

- Skalbinius dėkite po vieną.
- Patikrinkite, ar tarp guminio tarpiklio ir durelių nėra įstrigę skalbinių.
- Švelniai stumtelėkite duris iki jos spragtelės.



- Įsitikinkite, kad durys yra visiškai uždarytos, antraip programa nebus suaktyvinta.

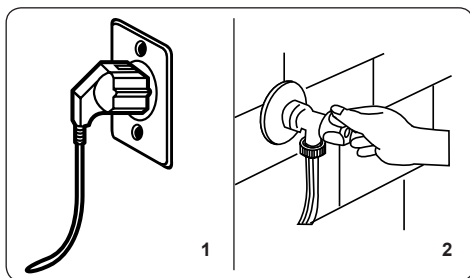
6.3 Skalavimo priemonių pripilimas į skalbyklę

Skalavimo priemonės, kurią reikia įpilti į skalbyklę, kiekis priklauso nuo šių veiksnių:

- Jei jūsų drabužiai tik šiek tiek sutepti, nenaudokite jų nuskalbimo programos. Įpilkite nedidelį kiekį skalavimo priemonės (pagal gamintojo nurodymus) į skalavimo priemonių stalčiaus II-ą skyrių.
- Jei jūsų drabužiai yra itin nešvarūs, pasirinkite programą su nuskalavimu ir įpilkite 1/4 kiekio naudotinos skalavimo priemonės į skalavimo priemonių stalčiaus I-ą skyrių, o likusį kiekį – į II-ą skyrių.
- Naudokite automatinėms skalavimo mašinoms skirtas skalavimo priemones. Naudokite tokį skalavimo priemonių kiekį, koks nurodytas gamintojo instrukcijose.
- Jei jūsų vandentiekio vanduo yra kietas, reikės didesnio skalavimo priemonės kiekio.
- Jei skalbiate didesnį kiekį skalbinių, reikia didesnio kiekio skalavimo priemonės.
- Įpilkite minkštiklio į skalavimo priemonių stalčiaus vidurinį skyrių. Neviršykite nurodyto MAX (maksimalaus) lygio.
- Naudojant tirštus minkštiklius stalčius gali užsikimšti, todėl juos reikėtų praskiesti.
- Skystas skalavimo priemonės galima naudoti su visomis programomis be nuskalbimo. Norėdami tai padaryti, pastumkite skystos skalavimo priemonės lygiavimo plokštelę (*) link skalavimo priemonių stalčiaus II-o skyriaus kreipiklių. Pagal linijas, esančias ant plokštelės, užpildykite stalčių iki reikiamo lygio.

(*) Techniniai duomenys gali skirtis priklausomai nuo įsigytos mašinos.

6.4 Mašinos naudojimas



1. Prijunkite skalbyklę prie maitinimo tinklo.
2. Atsukite vandens tiekimo liniją.
 - Atidarykite mašinos dureles.
 - Tolygiai išskirstykite skalbinius mašinoje.
 - Švelniai stumtelėkite duris iki jos spragtelės.

6.5 Programos pasirinkimas

Pasirinkite skalbiniams tinkamiausią programą remdamiesi informacija, pateikta programų lentelėse.

6.6 Pusės skalbinių kiekio aptikimo sistema

Šioje mašinoje įrengta pusės skalbinių kiekio aptikimo sistema.

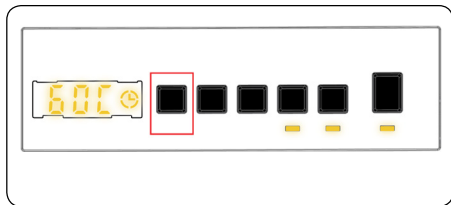
Kai į mašiną įdėtų skalbinių svoris yra mažesnis kaip pusė didžiausio leistino skalbinių svorio, automatiškai įjungiama pusės skalbinių svorio funkcija, nepriklausomai nuo jūsų pasirinktos programos. Tai reiškia, kad pasirinkta programa bus įvykdyta greičiau ir su mažesnėmis vandens ir energijos sąnaudomis.

(*) Atsižvelgiant į modelį

6.7 Papildomos funkcijos

1. Temperatūros pasirinkimas

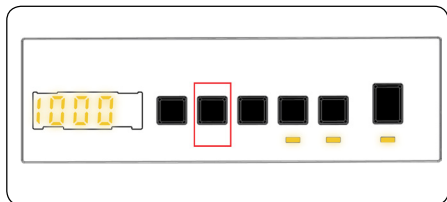
Norėdami pakeisti automatiškai užprogramuotą skalbimo vandens temperatūrą, tai galite padaryti skalbimo vandens temperatūros reguliavimo mygtuku.



Jums pasirinkus programą, automatiškai pasirenkama maksimali tos programos temperatūra. Norėdami reguliuoti temperatūrą, paspauskite vandens temperatūros reguliavimo mygtuką iki skaitmeniniame ekrane išvysite pageidaujamą temperatūrą.

Spausdami temperatūros reguliavimo mygtuką, galite palaipsniui didinti skalbimo vandens temperatūrą nuo skalbimo šaltame vandenyje (- - C) iki pasirinktos programos maksimalios skalbimo vandens temperatūros.

2. Grežimo greičio pasirinkimas

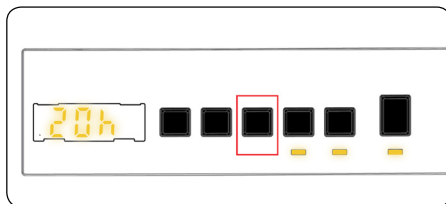


Jums pasirinkus programą, automatiškai pasirenkamas maksimalus grežimo greitis.

Norėdami reguliuoti grežimo greitį diapazone nuo maksimalaus grežimo greičio iki grežimo atšaukimo (-- -), spauskite Grežimo greičio nustatymo mygtuką iki išvysite pageidaujamą greitį.

Jeigu praleidote pageidaujamą nustatyti grežimo greitį, spauskite grežimo greičio nustatymo mygtuką iki vėl ekrane išvysite pageidaujamą grežimo greitį.

3. Paleidimo atidėjimo laikmatis



Galite naudoti šią pagalbinę funkciją norėdami atidėti skalbimo ciklo pradžios laiką nuo 1 iki

23 valandos.

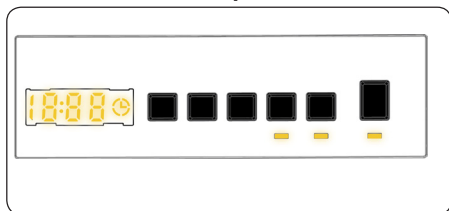
Norėdami naudoti paleidimo atidėjimo funkciją:

- Vieną kartą paspauskite atidėjimo mygtuką.
- Ekrane išvysite „01h“. Elektroniniame ekrane ims šviesti ☺.
- Paspauskite atidėjimo mygtuką iki išvysite atidėjimo laiką, po kurio skalbyklė turėti aktyvinti skalbimo ciklą.
- Jei praleidote pageidaujamą nustatyti atidėjimo laiką, galite toliau spausti atidėjimo mygtuką iki vėl išvysite pageidaujamą atidėjimo laiką.
- Norėdami naudoti laiko atidėjimo funkciją, turite paspausti paleidimo / pristabdymo mygtuką, kad paleistumėte skalbyklę.
- Jeigu norite atšaukti šį laiko atidėjimą:
 - Jei paspaudėte paleidimo / pristabdymo mygtuką, norėdami paleisti skalbyklę, jums tereikia vieną kartą paspausti atidėjimo mygtuką. Elektroniniame ekrane užges simbolis ☺.
 - Jei nepaspaudėte paleidimo / pristabdymo mygtuko, nepertraukiamai spauskite atidėjimo mygtuką iki elektroniniame ekrane užges ☺. Elektroniniame ekrane užges simbolis ☺.



PASTABA. Jei norite pasirinkti papildomos funkcijos funkciją ir jei papildomos funkcijos indikatorius lemputė nedega, reiškia, kad ši funkcija nenaudojama jūsų pasirinktoje skalbimo programoje.

4. Džiovinimo laiko pasirinkimas:



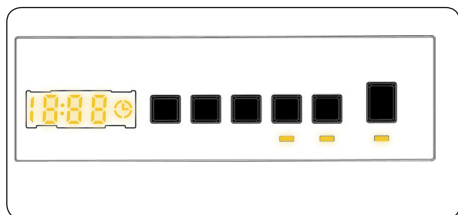
Jei spausite dar, bus rodomos trukmės parinktys (0:30, 0:60, 0:90, 120 minučių). Galite pasirinkti norimą džiovinimo trukmę.

PASTABA. Jeigu paspaudus džiovinimo laiko mygtuką, nerodoma kuri nors iš minėtų džiovinimo trukmės parinkčių (30, 60, 90, 120 min.), reikia, kad jos pasirinktoje programoje nustatyti negalima.

Lentelė. Rekomenduojama džiovinimo trukmė, atsižvelgiant į skalbinių kiekį

Džiovinimo laiko programos	
Džiovinamų skalbinių kiekis	Rekomenduojamas džiovinimo laikas
1 kg	30 min.
2 kg	60 min.
3,0 kg	90 min.
3,5 kg	120 min.
Jei džiovinamų skalbinių kiekis viršija 3,5 kg, rekomenduojame pasirinkti „paruošta spintai“, „paruošta kabinimui“ arba „paruošta lyginimui“.	

5. Džiovinimo parinktės pasirinkimas:



Paspausdami džiovinimo pasirinkimo mygtuką „džiovinimo parinktės“, galite naudoti šią džiovinimo funkciją skalbiniams, kuriuos norite išdžiovinti po skalbimo. Jei norite įjungti šią funkciją, po pasirinktos programos paspauskite džiovinimo lygio mygtuką. Yra 3 džiovinimo lygiai: „sausas, paruošta spintai“, „sausas, paruošta kabinimui“ ir „sausas, paruošta lyginimui“.

„sausas, paruošta lyginimui“. Pasirinkus džiovinimo lygio parinktį, atsinaujins ekrane rodomas laikas. Laikas ekrane pailgės, jei vietoje „sausas, paruošta lyginimui“ pasirinksite „sausas, paruošta spintai“. Jei pasibaigus skalbimo programai nenorite naudoti džiovinimo lygio funkcijos, palaikykite nuspaudę mygtuką, kol užges šviesos diodas.

Pasirinkus džiovinimo laiką, pirmiausia, atsižvelgiant į pasirinkimą, bus rodoma 30, 60, 90 arba 120 min.; po to, džiovinimo laikas bus pridėtas prie pasirinktos programos laiko ir bus rodomas atnaujintas laikas.

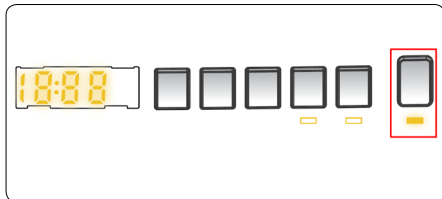
6. Džiovinimo parinktys pasirinkimas:

PROGRAMA	PASIRENKAMA / NEPASIRENKAMA	DŽIOVINIMO PROFILIS	GAMYKLOS PARAMETRAS	PASIRENKAMOS PARINKTYS		
Eco 40-60	S	Medvilnių skalbinių džiovinimas	-	1 parinktis	2 parinktis	3 parinktis
Medvilnė	S	Medvilnių skalbinių džiovinimas	-	1 parinktis	2 parinktis	3 parinktis
Eco 40-60 20 °C	S	Medvilnių skalbinių džiovinimas	-	1 parinktis	2 parinktis	-
Sintetika	S	Švelnus džiovinimas	-	1 parinktis	2 parinktis	3 parinktis
Vilna ir šilkas	NS	-	-	-	-	-
Antklodė	NS	-	-	-	-	-
Skalavimas	S	Medvilnių skalbinių džiovinimas	-	1 parinktis	2 parinktis	3 parinktis
Antialerginė programa	S	Medvilnių skalbinių džiovinimas	-	1 parinktis	2 parinktis	-
Gręžimas / vandens išleidimas	S	Medvilnių skalbinių džiovinimas	-	1 parinktis	2 parinktis	3 parinktis
Sparčioji 15 min.	S	Medvilnių skalbinių džiovinimas	-	1 parinktis	-	-
Sparčioji 60 min. / 60 °C	S	Medvilnių skalbinių džiovinimas	-	1 parinktis	2 parinktis	-
Švelnus džiovinimas	S	Švelnus džiovinimas	2 parinktis	1 parinktis	2 parinktis	3 parinktis
Medvilnių skalbinių džiovinimas	S	Medvilnių skalbinių džiovinimas	2 parinktis	1 parinktis	2 parinktis	3 parinktis
Greitasis skalbimas ir džiovinimas	NS	Medvilnių skalbinių džiovinimas	1 parinktis	-	-	-
Medvilnės skalbimas ir džiovinimas	S	Medvilnių skalbinių džiovinimas	2 parinktis	1 parinktis	2 parinktis	3 parinktis

S: Pasirenkama NS: Nepasirenkama

Pasirenkami džiovinimo trukmės lygiai				
Eco 40-60	30	60	90	120
Medvilnė	30	60	90	120
Eco 40-60 20 °C	30	60	90	120
Sintetika	30	60	90	120
Vilna ir šilkas	-	-	-	-
Antklodė	-	-	-	-
Skalavimas	30	60	90	120
Antialerginė programa	30	60	90	120
Gręžimas / vandens išleidimas	30	60	90	120
Sparčioji 15 min.	30	60	90	120
Sparčioji 60 min. / 60 °C	30	60	90	120
Švelnus džiovinimas	30	60	90	120
Medvilnių skalbinių džiovinimas	30	60	90	120
Greitasis skalbimas ir džiovinimas	-	-	-	-
Medvilnės skalbimas ir džiovinimas	30	60	90	120

6.8 Paleidimo / pristabdymo mygtukas

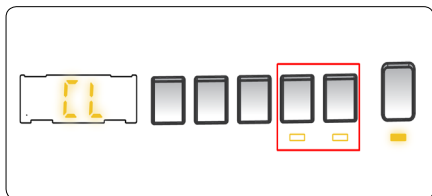


Paspaudę paleidimo / pristabdymo mygtuką, galite paleisti pasirinktą programą arba pristabdyti veikiančią programą. Jeigu įjungsite mašinos parengties režimą, elektroniniame ekrane žybsios paleidimo / pristabdymo mygtuko šviesos diodas.

6.9 Apsaugos nuo vaikų užraktas

Apsaugos nuo vaikų užrakto funkcija leidžia užrakinti mygtukus, siekiant užkirsti kelią netyčiam pasirinkto skalbimo ciklo nustatymų keitimui.

Norėdami aktyvinti apsaugos nuo vaikų užraktą, vienu metu paspauskite ir palaikykite nuspaudę 2 ir 3 mygtukus bent 3 sekundes. Suaktyvinus apsaugos nuo vaikų užraktą, elektroniniame ekrane 2 sekundes žybsi simbolis „CL“.



Jei esant suaktyvintam apsaugos nuo vaikų režimui paspaudžiamas bet kuris mygtukas arba programos pasirinkimo rankenėle pakeičiama pasirinkta programa, elektroniniame ekrane 2 sekundes žybsi simbolis „CL“.

Jeigu suaktyvinus apsaugos nuo vaikų funkciją ir veikiant kokiam nors programai programų pasirinkimo rankenėle pasuksite į padėtį ATŠAUKTI, ir pasirinksite kitą programą, pirmiau pasirinkta programa bus tęsiama nuo tos vietos, kurioje ji buvo sustabdyta.

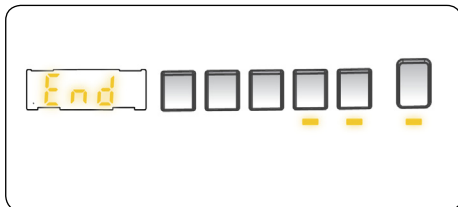
Norėdami išjungti apsaugos nuo vaikų užraktą, vienu metu paspauskite ir palaikykite nuspaudę 2 ir 3 mygtukus bent 3 sekundes iki elektroniniame ekrane užges simbolis „CL“.

6.10 Programos atšaukimas

Norėdami bet kuriuo metu atšaukti paleistą programą:

1. Pasukite programos pasirinkimo rankenėlę į SUSTABDYMO padėtį.
2. Mašina nutrauks skalbimą ir programa bus atšaukta.
3. Pasukdami programos pasirinkimo rankenėlę pasirinkite bet kokią kitą programą, norėdami išleisti vandenį iš skalbyklės.
4. Mašina išleis vandenį ir atšauks programą.
5. Dabar galite pasirinkti ir paleisti naują programą.

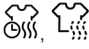
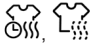
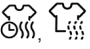
6.11 Programos pabaiga

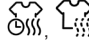


Mašina išsijungs savaime, kai tik bus baigta pasirinkta programa.

- Elektroniniame ekrane žybsios „END“ (pabaiga).
- Galite atidaryti mašinos dureles ir išimti skalbinius.
- Palikite mašinos dureles atidarytas, kad išdžiūtų mašinos vidus.
- Perjunkite programos pasirinkimo rankenėlę į SUSTABDYMO padėtį.
- Atjunkite mašinos maitinimo laido kištuką nuo elektros lizdo.
- Užsukite vandens čiaupą.

7. PROGRAMŲ LENTELĖ

Programa	Eco 40-60	Medvilnė	Medvilnė 20 °C
Pasirenkamos skalbimo temperatūros (°C)	40** , 60°	60** , 90° , 80° , 70° , 60° , 40°	20** , (skalbimas šaltame vandenyje)
Maksimalus skalbimo / džiovinimo kiekis (kg)	9.0 / 6.0	9.0 / 6.0	4.5 / 4.5
Pasirenkamas grežimo greitis (aps./min.)	„- -“ (be grežimo), 400, 600, 800, 1000, 1200, 1400*	„- -“ (be grežimo), 400, 600, 800, 1000, 1200, 1400*	„- -“ (be grežimo), 400, 600, 800, 1000, 1200, 1400*
Skalbinių tipas / aprašymas	Karščiui atspari medvilninė ir lininė tekstilė (apatiniai drabužiai, patalynė, staltiesės ir rankšluosčiai) (ne daugiau kaip 4,5 kg)	Medvilninė ir lininė tekstilė (apatiniai drabužiai, paklodė, staltiesė, rankšluostis (ne daugiau kaip 4,5 kg))	Mažai sutepta medvilninė ir lininė tekstilė (paklodė, staltiesė, rankšluostis (ne daugiau kaip 2,0 kg))
Pasirenkamos papildomos funkcijos	„- -C“ (skalbimas šaltame vandenyje), „L“ (be grežimo),	„- -C“ (skalbimas šaltame vandenyje), „L“ (be grežimo),	„- -C“ (skalbimas šaltame vandenyje), „L“ (be grežimo),
Pasirenkamos džiovinimo funkcijos **			
Programos trukmė (min.)	229	245	103






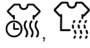
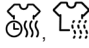
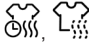
Programa	Sintetika	Vilna ir šilkas	Antklodė
Pasirenkamos skalbimo temperatūros (°C)	40** , 30° , (skalbimas šaltame vandenyje)	30** , (skalbimas šaltame vandenyje)	40** , 30° , (skalbimas šaltame vandenyje)
Maksimalus skalbimo / džiovinimo kiekis (kg)	3.5 / 3.5	2.5	-
Pasirenkamas grežimo greitis (aps./min.)	„- -“ (be grežimo), 400, 600, 800, 1000, 1200*	„- -“ (be grežimo), 400, 600, 800*	„- -“ (be grežimo), 400, 600, 800*
Skalbinių tipas / aprašymas	Sintetiniai ir sintetinio mišinio tekstilės dirbiniai (marškiniai, palaidinė, kojinės ir kt. su sintetika)	Vilnos ir mišrūs vilnos skalbiniai, kurių etiketėse nurodyta, kad galima skalbti skalbyklėje.	Skalbti pluoštinėms antklodėms, kurių etiketėse nurodyta, kad galima skalbti skalbyklėje. (maks. 2,5 kg)
Pasirenkamos papildomos funkcijos	„- -C“ (skalbimas šaltame vandenyje), „L“ (be grežimo),	„- -C“ (skalbimas šaltame vandenyje), „L“ (be grežimo),	„- -C“ (skalbimas šaltame vandenyje), „L“ (be grežimo),
Pasirenkamos džiovinimo funkcijos **		-	-
Programos trukmė (min.)	110	43	99





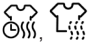
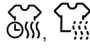
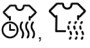
! PASTABA. PROGRAMOS VYKDYMO TRUKMĖ GALI PRIKLAUSYTI NUO SKALBINIŲ KIEKIO, VANDENS KIETUMO, APLINKOS TEMPERATŪROS IR PASIRINKTŲ PAPILDOMŲ FUNKCIJŲ.






(*) Numatytieji programos gamykliniai nustatymai.

(**) Jei norite pasirinkti daugiau nei vieną papildomą funkciją, papildomos funkcijos, kurias norite pasirinkti, gali būti nesuderinamos viena su kita.

Neđziovinkite rankšluosčių, medvilnės ir patalynės bei sintetinių ir sintetinio mišinio drabužių.
Džiovinimui pasirinkite tinkamiausią drabužių džiovinimo programą.

Programa	Skalavimas	Antialerginė programa	Gręžimas / vandens išleidimas
Pasirenkamas skalbimo temperatūros (°C)	(skalbimas šaltame vandenyje)*	„60**“, 50°, 40°, 30° (skalbimas šaltame vandenyje)	(skalbimas šaltame vandenyje)*
Maksimalus skalbimo / džiovavimo kiekis (kg)	9.0 / 6.0	4.5 / 4.5	9.0 / 6.0
Pasirenkamas gręžimo greitis (aps./min.)	„- -“ (be gręžimo), 400, 600, 800, 1000, 1200, 1400*	„- -“ (be gręžimo), 400, 600, 800*	„- -“ (be gręžimo), 400, 600, 800, 1000, 1200, 1400*
Skalbinių tipas / aprašymas	Šią programą galima naudoti papildomam skalavimui po skalbimo.	Kūdikių drabužėliai	Šią programą galite naudoti bet kokio tipo skalbiniams, jei po skalbimo ciklo norite atlikti papildomą gręžimo operaciją. / Galite naudoti vandens išleidimo programą, norėdami išleisti skalbyklėje susikaupusį vandenį (pridedant ar išimant skalbinius). Norėdami suaktyvinti vandens išleidimo programą, pasukite programos pasirinkimo rankenėlę į gręžimo / vandens išleidimo programą. Papildomos funkcijos mygtuku pasirinkus „gręžimas atšauktas“, programa bus pradėta vykdyti.
Pasirenkamos papildomos funkcijos	„-C“ (skalbimas šaltame vandenyje)*, „L“ (be gręžimo), 	„-C“ (skalbimas šaltame vandenyje),  „- -“ (be gręžimo), 	„-C“ (skalbimas šaltame v.  enyje)*, „- -“ (be gręžimo), 
Pasirenkamos džiovavimo funkcijos **			
Programos trukmė (min.)	30	177	24

Programa	Sparčioji 15 min.	Sparčioji 60 min. / 60 °C	Švelnus džiovinimas
Pasirenkamas skalbimo temperatūros (°C)	30**, (skalbimas šaltame vandenyje)	60**, 50°, 40°, 30°, (skalbimas šaltame vandenyje)	-
Maksimalus skalbimo / džiovavimo kiekis (kg)	2.0 / 2.0	4.5 / 4.5	3.5
Pasirenkamas gręžimo greitis (aps./min.)	„- -“ (be gręžimo), 400, 600, 800*	„- -“ (be gręžimo), 400, 600, 800, 1000, 1200, 1400*	-
Skalbinių tipas / aprašymas	Mažiau nešvarios medvilnės, spalvotų ir lininių audinių skalbimui per 15 minučių. Pastaba. Kadangi skalbimo laikas yra trumpas, skalbimo priemonių reikia mažiau nei kitose programose. Jeigu mašina aptiks nestabilią įkrovą, programos veikimo laikotarpis pailgės.	Purviniams spalvotiems medvilniniams ir lininiams skalbiniams. (Skalbimo trukmė skalbiant 2 kg ir mažiau yra 30 minučių)	Medvilniniai skalbiniai, kurių etiketėse nurodyta, kad galima džiovinti džiovyklėje.
Pasirenkamos papildomos funkcijos	„-C“ (skalbimas šaltame v.  enyje), „- -“ (be gręžimo), 	„-C“ (skalbimas šaltame vandenyje), „L“ (be gręžimo), 	„-C“ (skalbimas šaltame vandenyje), 
Pasirenkamos džiovavimo funkcijos **			
Programos trukmė (min.)	15	60	100

Programa	Medvilninių skalbinių džiovinimas	Greitasis skalbimas ir džiovinimas	Medvilnės skalbimas ir džiovinimas
Pasirenkamos skalbimo temperatūros (°C)	-	30*, (skalbimas šaltame vandenyje)	40*, 90°, 80°, 70°, 60°, 50°, 40°, 30°, (skalbimas šaltame vandenyje)
Maksimalus skalbimo / džiovinimo kiekis (kg)	6.0	0,5 kg (3 marškiniai) / 0.5	6.0 / 6.0
Pasirenkamas gręžimo greitis (aps./min.)	-	800*	1400*
Skalbinių tipas / aprašymas	Medvilniniai skalbiniai, kurių etiketėse nurodyta, kad galima džiovinti džiovyklėje.	Medvilniniai, spalvoti ir lininiai skalbiniai, kurių etiketėse nurodyta, kad galima džiovinti džiovyklėje. Pastaba. Mašina automatiškai nustato programos trukmę pagal skalbinių kiekį mašinoje.	Medvilninė ir lininė tekstilė (apatiniai drabužiai, paklodės, staltiesės, rankšluostis (ne daugiau kaip 3,0 kg))
Pasirenkamos papildomos funkcijos	„-C“ (skalbimas vandenyje), 	„-C“ (skalbimas vandenyje), 	„-C“ (skalbimas vandenyje), 
Pasirenkamos džiovinimo funkcijos **		-	
Programos trukmė (min.)	135	33	540

! PASTABA. PROGRAMOS VYKDYMO TRUKMĖ GALI PRIKLAUSYTI NUO SKALBINIŲ KIEKIO, VANDENS KIETUMO, APLINKOS TEMPERATŪROS IR PASIRinktŲ PAPILDOMŲ FUNKCIJŲ.

(*) Numatytieji programos gamykliniai nustatymai.

(**) Jei norite pasirinkti daugiau nei vieną papildomą funkciją, papildomos funkcijos, kurias norite pasirinkti, gali būti nesuderinamos viena su kita.

Nedžiovinkite rankšluosčių, medvilnės ir patalynės bei sintetinių ir sintetinio mišinio drabužių. Džiovinimui pasirinkite tinkamiausią drabužių džiovinimo programą.

„Eco 40-60“ programa gali išskalbti normaliai suteptus skalbinius, kurie gali būti skalbiami 40°C arba 60°C temperatūroje kartu, naudojant tą patį ciklą ir kad programa naudojama įvertinti atitiktą ES ekodizainą reglamentuojantiems teisės aktams.

Skalbimo ir džiovinimo ciklas gali išskalbti normaliai suteptus skalbinius, kurie gali būti skalbiami 40°C arba 60°C temperatūroje kartu, naudojant tą patį ciklą ir išdžiovinti skalbinius taip, kad juos būtų galima iškart sudėti į spintą, bei kad programa naudojama įvertinti atitiktą ES ekodizainą reglamentuojantiems teisės aktams.

- Buitinėms skalbyklėms–džiovyklėms; skalbimo ir džiovinimo ciklas gali išskalbti normaliai suteptus skalbinius, kurie gali būti skalbiami 40°C arba 60°C temperatūroje kartu, naudojant tą patį ciklą ir išdžiovinti skalbinius taip, kad juos būtų galima iškart sudėti į spintą, bei kad programa naudojama įvertinti atitiktą ES ekodizainą reglamentuojantiems teisės aktams.
- Efektyviausios energijos sąnaudų atžvilgiu programos paprastai yra tos, kurios veikia žemesnėje temperatūroje ir yra ilgesnės trukmės.
- Užtikrinant buitines skalbyklės–džiovyklės skalbinių įkrovą pagal gamintojo nurodymus atitinkamoms programoms, galima sumažinti elektros energijos ir vandens sąnaudas.
- Programos trukmė, energijos ir vandens sąnaudos gali skirtis, priklausomai nuo įkrautų skalbinių svorio ir tipo, pasirinktų papildomų funkcijų, vandentiekio vandens ir aplinkos temperatūros.
- Žemesnėje temperatūroje veikiančioms programoms rekomenduojama naudoti skystą skalbimo priemonę. Naudojamos skalbimo priemonės kiekis gali skirtis, priklausomai nuo skalbinių kiekio ir jų užterštumo. Kiek naudoti skalbimo priemonės, vadovaukitės skalbimo priemonės gamintojo nurodymais.
- Triukšmui ir likusiai drėgmei įtakos turi gręžimo greitis. Kuo didesnis gręžimo greitis gręžimo metu, tuo didesnis triukšmas ir likusios drėgmės kiekis.
- Galite įeiti į duomenų bazę, kurioje saugoma modelio informacija, perskaityti QR kodą energijos etiketėje.

Programos pavadinimas	Nominali talpa kg	Energijos sąnaudos kWh/ciklui			Programos trukmė Valandos: Minutės			Vandens sąnaudos Litrai / ciklui			Maks. Temperatūra °C			Likusios drėgmės kiekis % 1400 aps./min.		
		Nominali talpa	1/2 skalbinių kiekio	1/4 skalbinių kiekio	Nominali talpa	1/2 skalbinių kiekio	1/4 skalbinių kiekio	Nominali talpa	1/2 skalbinių kiekio	1/4 skalbinių kiekio	Nominali talpa	1/2 skalbinių kiekio	1/4 skalbinių kiekio	Nominali talpa	1/2 skalbinių kiekio	1/4 skalbinių kiekio
Medvilnė 90	9	2,37			03:10			85			81			53%		
Medvilnė 60	9	1,37			04:05			58			51			53%		
Eco 40-60	9	1,22	0,74	0,38	03:49	02:54	02:54	58	47	33	40	39	25	53%	53%	53%
Sintetiniai skalbiniai	3,5	0,70			01:50			61			42			53%		
Sparčioji 60 min. / 60 °C	4,5	0,82			01:00			34			58			53%		
Medvilnė 20	4,5	0,21			01:43			45			20			53%		
Skalbimas ir džiovinimas	6	4,63	2,46		09:00	05:00		100	66		38	27				

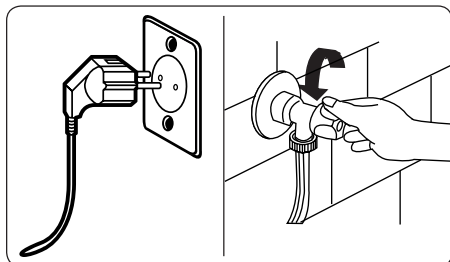
7.1 Svarbi Informacija

- Naudokite skalbimo priemones, minkštiklius ir kitus priedus, tinkamus tik automatinėms skalbyklėms. Susidarė per daug putų ir įsijungė automatinė putų absorbcavimo sistema dėl per didelio skalbimo priemonės kiekio.
- Rekomenduojame periodiškai valyti skalbyklę kas 2 mėnesius. Periodiniam valymui naudokite būgno valymo programą. Jei skalbyklėje nėra būgno valymo programos, rinkitės Medvilnės 90 programą. Kai reikia, naudokite kalkių šalinimo priemones, pagamintas specialiai skalbyklėms.
- Niekada nebandykite jėga atidaryti durelių skalbyklei veikiant. Mašinos dureles galite atidaryti praėjus 2 minutėms nuo skalbimo pabaigos. *
- Niekada nebandykite jėga atidaryti durelių skalbyklei veikiant. Durelės atsідarys iškart pasibaigus skalbimo ciklui. *
- Norint išvengti galimos rizikos, montavimo ir remonto darbus visuomet turi atlikti įgaliotasis techninės priežiūros agentas. Gamintojas neatsako už žalą, kurią sukėlė neįgaliotų asmenų atlikti veiksmai.

(*) Techniniai duomenys gali skirtis priklausomai nuo įsigytos mašinos.

8. VALYMAS IR PRIEŽIŪRA

8.1 Įspėjimas



Prieš atlikdami skalbyklės techninės priežiūros ir valymo darbus išjunkite maitinimo šaltinį ir ištraukite kištuką iš maitinimo lizdo.

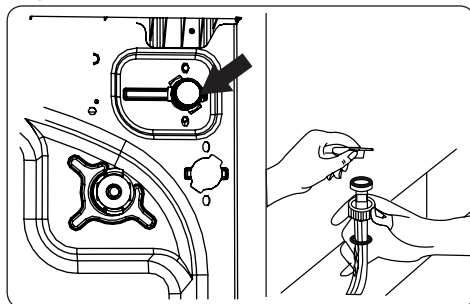
Prieš atlikdami skalbyklės techninės priežiūros ir valymo darbus užsukite tiekiamo vandens čiaupą.

⚠ DĖMESIO!

Draudžiamą valyti skalbyklę tirpikliais, abrazyviniais, stiklo ar universaliais valikliais. Šiose priemonėse esančios medžiagos gali sugadinti plastikinius paviršius ir kitus komponentus.

8.2 Vandens įvado filtrai

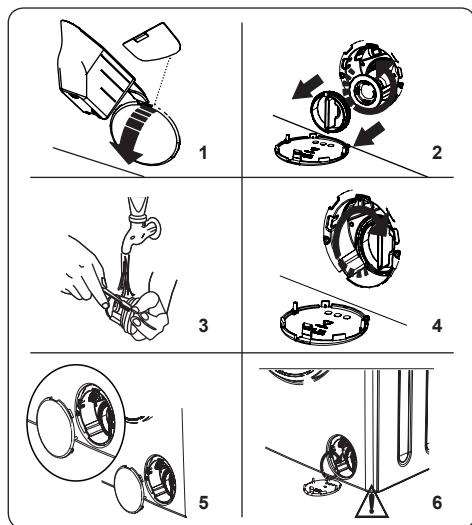
Vandens įleidimo filtrai neleidžia nešvarumams ir pašalinėms medžiagoms patekti į skalbyklę. Šiuos filtrus rekomenduojame išvalyti tada, kai skalbyklė nepajėgia priimti pakankamai vandens, nepaisant to, kad nesate užsukę vandens tiekimo ir čiaupo. Rekomenduojame vandens įleidimo filtrus valyti kas 2 mėnesius.



- Atsukite vandens įleidimo žarną (-as) nuo skalbyklės.
- Norėdami išimti vandens įleidimo filtrą iš vandens įleidimo vožtuvo, ilgų replių pagalba švelniai patraukite filtro plastikinę juostelę.
- Antrasis vandens įleidimo filtras yra vandens įleidimo žarnos čiaupo pusėje. Norėdami išimti antrąjį vandens įleidimo filtrą, ilgų replių pagalba švelniai patraukite filtro plastikinę juostelę.
- Kruopščiai nuvalykite filtrą minkštu šepetėliu, nuplaukite muiluotu vandeniu ir kruopščiai išskalaukite. Vėl įstatykite filtrą švelniai įstumdami jį atgal į vietą.

⚠ DĖMESIO! Vandens įleidimo vožtuvo filtrai gali užsikimšti dėl prastos vandens kokybės arba dėl nepakankamos priežiūros ir gali sugesti. Dėl to gali rasti vandens nuotėkis. Bet kokiems tokio pobūdžio gedimams garantija netaikoma.

8.3 Siurblio filtras



Jūsų skalbyklės siurblio filtro sistema prailgina siurblio tarnavimo laiką, neleidama pūkeliams patekti į skalbyklę. Rekomenduojama valyti siurblio filtrą kas 2 mėnesius.

Siurblio filtras yra už gaubto priekiniame apatiniame dešiniajame kampe.

Norėdami išvalyti siurblio filtrą:

1. Norėdami atidaryti siurblio gaubtą, galite tai padaryti pasinaudoję skalbimo miltelių samtelio (*), kurį rasite skalbyklės komplekte, arba skystos skalbimo priemonės lygiavimo plokštele.
 2. Skalbimo miltelių samtelio ar skystos skalbimo priemonės lygiavimo plokštelės galą įstatykite gaubto angoje ir švelniai paspauskite atgal. Gaubtas atsidarys.
- Prieš atidarydami filtro gaubtą pakiškite po filtro gaubtu indą, idant surinktumėte skalbyklėje likusį vandenį.
 - Atsukite filtrą sukdami prieš laikrodžio rodyklę ir truktelėdami jį ištraukite. Palaukite iki ištekės visas vanduo.

PASTABA. Priklausomai nuo vandens kiekio skalbyklės viduje, gali tecti kelis kartus išpilti vandens surinkimo indą.

3. Minkštu šepetėliu pašalinkite pašalines medžiagas iš filtro.
4. Išvalę filtrą, įstatykite jį atgal ir pasukite pagal laikrodžio rodyklę.
5. Uždarydami siurblio dangtelį, įsitikinkite,

kad dangtelio vidinėje pusėje esantys tvirtinimo elementai atitinka priekinės plokštelės pusėje esančias angas.

6. Uždarykite filtro dangtį.

⚠ IŠPĖJIMAS: Siurblyje esantis vanduo gali būti karštas, todėl prieš atlikdami bet kokius valymo ar techninės priežiūros darbus palaukite iki jis atvės.

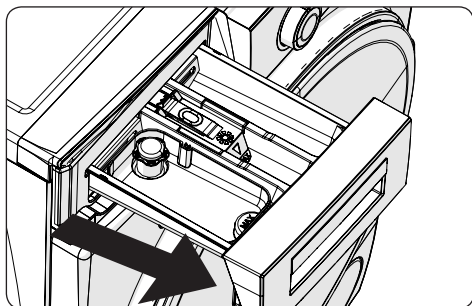
(*) Techniniai duomenys gali skirtis priklausomai nuo įsigyotos mašinos.

8.4 Skalbimo priemonių stalčius

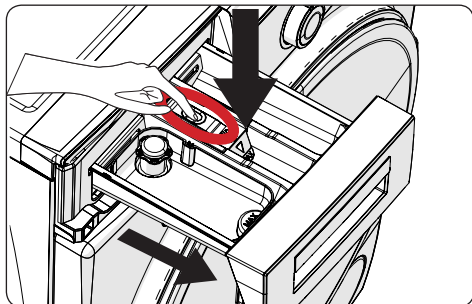
Naudojant skalbimo priemones, ilgainiui skalbimo priemonių stalčiuje gali susidaryti skalbimo priemonių sankaupų. Rekomenduojame kas 2 mėnesius išimti stalčių ir išvalyti susidariusias sankaupas.

Norėdami išimti skalbimo priemonių stalčių:

- Iki galo ištraukite stalčių.

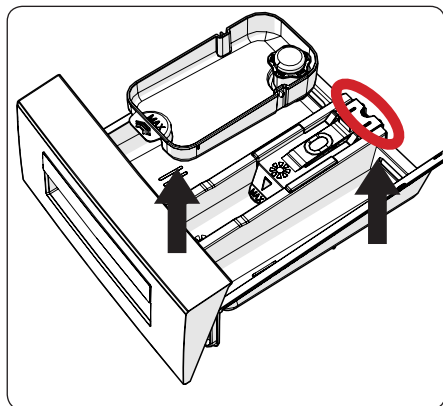


- Iki galo paspauskite toliau parodytą zoną, esančią viduje skalbimo priemonių stalčiaus, kurį ištraukėte iki pat galo, ir išimkite skalbimo priemonių stalčių iš jo lizdo.



- Išimkite skalbimo priemonės stalčių ir išardykite vandens srauto stabdiklį.

Kruopščiai išvalykite norėdami visiškai pašalinti bet kokias audinių minkštiklio sankaupas. Baigę valyti uždėkite vandens srauto stabdiklį ir patikrinkite, ar jis tinkamai įstatytas.



- Praplaukite šepetėliu ir dideliu kiekiu vandens.
- Surinkite skalbimo priemonių sankaupas, esančias stalčiaus angoje, kad jos nepatektų į jūsų skalbyklę.
- Nusausinkite skalbimo priemonių stalčių rankšluosčiu arba sausa šluoste, o tada įstatykite jį atgal.

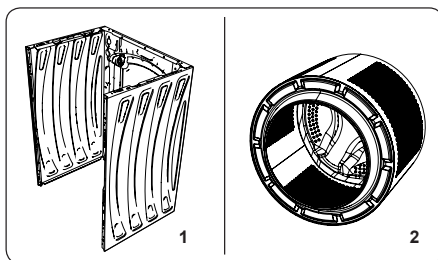
! **Neplaukite skalbimo priemonių stalčiaus indaplovėje.**

Skystos skalbimo priemonės įtaisas (*)

Norėdami atlikti skystos skalbimo priemonės įtaiso valymo ir priežiūros darbus, išimkite įtaisą iš jo lizdo, kaip parodyta paveikslėlyje žemiau, ir kruopščiai nuvalykite likusias skalbimo priemonės sankaupas. Pakeiskite įtaisą. Įsitikinkite, kad sifono viduje neliko jokių sankaupų.

(*) Techniniai duomenys gali skirtis priklausomai nuo įsigytos mašinos.

9. Korpusas / būgnas



1. Korpusas

Išorinį korpusą valykite švelnia, neabrazyvine valymo priemone arba muilu ir vandeniui. Nusausinkite minkšta šluoste.

2. Būgnas

Nepalikite mašinoje metalinių daiktų, pavyzdžiui, popieriaus sąvaržėlių, monetų ir pan. Jei paliksite šiuos daiktus būgne, jame gali rasti rūdžių. Norėdami pašalinti rūdžių dėmes, naudokite valymo priemonę be chloro ir vadovaukitės valymo priemonės gamintojo nurodymais. Niekada nenaudokite metalinių plaušinių ar panašių šveitiklių rūdžių dėmėms šalinti.

10. TRIKČIŲ ŠALINIMAS

Jūsų mašiną turėtų remontuoti įgaliota techninės priežiūros įmonė. Jei jūsų mašiną reikia remontuoti arba jei negalite išspręsti problemos su toliau pateikta informacija, tuomet:

- Atjunkite mašiną nuo maitinimo tinklo.
- Užsukite vandens tiekimo liniją.

TRIKTIS	GALIMA PRIEŽASTIS	TRIKČIŲ ŠALINIMAS
Mašina neįsijungia.	Mašina neįjungta į tinklą.	Prijunkite mašiną prie elektros tinklo.
	Perdegę saugikliai.	Pakeiskite saugiklius.
	Nėra maitinimo iš elektros tinklo.	Patikrinkite elektros tiekimą.
	Nepaspaustas paleidimo / pristabdymo mygtukas.	Paspauskite paleidimo / pristabdymo mygtuką.
	Programos pasirinkimo ratukas yra ties „išjungimo“ padėtimi.	Pasukite programos pasirinkimo rankenėlę į pageidaujimą padėtį.
	Ne iki galo uždarytos mašinos durelės.	Uždarykite mašinos dureles.
Į mašiną netiekiamas vanduo.	Užsuktas vandens čiaupas.	Atsukite čiaupą.
	Gali būti persukta vandens įleidimo žarna.	Patikrinkite, ar nepersukta vandens įleidimo žarna.
	Užkimšta vandens įleidimo žarna.	Išvalykite vandens įvadų žarnų filtrus. (*)
	Užkimštas įvado filtras.	Išvalykite įvadų filtrus. (*)
	Ne iki galo uždarytos mašinos durelės.	Uždarykite mašinos dureles.
Iš mašinos neišleidžiamas vanduo.	Užkimšta arba persukta vandens išleidimo žarna.	Patikrinkite vandens išleidimo žarną, tada ją išvalykite arba atvyniokite.
	Užsikimšęs siurblio filtras.	Išvalykite siurblio filtrą. (*)
	Skalbiniai būgne yra pernelyg sugrūsti.	Tolygiai išskirstykite skalbinius mašinoje.
Mašina vibruoja.	Kojelės netinkamai sureguliuotos.	Sureguliuokite kojeles. (**)
	Neatsukti tranzitiniai varžtai, naudojami transportavimo metu.	Atsukite mašinos tranzitinius varžtus. (**)
	Nedidelis skalbinių svoris būgne.	Tai netrukdys mašinai veikti.
	Mašinoje per daug skalbinių arba skalbiniai netolygiai paskirstyti.	Neperkraudkite mašinos būgno. Tolygiai paskirstykite skalbinius mašinos būgne.
	Mašina remiasi į kietą paviršių.	Nestatykite skalbyklės ant kieto paviršiaus.
Iš skalbimo priemonių stalčiaus veržiasi putas.	Panaudota per daug skalbimo priemonės.	Paspauskite paleidimo / pristabdymo mygtuką. Norėdami sustabdyti putas, atskieskite vieną šaukštą minkštiklio 1/2 litro vandens ir tada supilkite į skalbimo priemonės stalčių. Po 5–10 min. paspauskite paleidimo / pristabdymo mygtuką.
	Naudojama netinkamos rūšies skalbimo priemonė.	Naudokite tik automatinėms skalbimo mašinoms skirtas skalbimo priemones.

TRIKTIS	GALIMA PRIEŽASTIS	TRIKČIŲ ŠALINIMAS
Nepatenkinami skalbimo rezultatai.	Jūsų skalbiniai yra per daug nešvarūs pasirinktai programai.	Pasirinkite tinkamiausią programą remdamiesi informacija, pateikta programų lentelėse.
	Per mažai skalbimo priemonės.	Naudokite skalbimo priemonės kiekį, nurodyta ant pakuotės.
	Jūsų mašinoje yra per didelis kiekis skalbinių.	Patikrinkite, ar neviršijote didžiausio pasirinktos programos leidžiamo skalbinių kiekio.
Nepatenkinami skalbimo rezultatai.	Kietas vanduo.	Naudokite didesnę skalbimo priemonės, kaip nurodo gamintojo instrukcijos.
	Skalbiniai būgne yra pernelyg sugrūsti.	Patikrinkite, ar skalbiniai paskirstyti po būgną.
Vos tik vanduo įleidžiamas į mašiną, jis tuoj pat išleidžiamas.	Vandens išleidimo žarnos galas įrengtas per žemai.	Patikrinkite, ar vandens išleidimo žarna yra tinkamame aukštyje. (**).
Atrodo, kad skalbiant būgne nėra vandens.	Tai nėra gedimas. Vanduo būgno nematomoje dalyje.
Ant skalbinių yra skalbimo priemonės likučių.	Ant skalbinių gali likti baltų dėmių, kurias palieka neištirpę kai kurių skalbimo priemonių dalelės.	Papildomai išskalaukite arba pavalykite išdžiovintus skalbinius šepetėliu.
Ant skalbinių lieka pilkų dėmių.	Ant skalbinių yra nenuvalyto aliejaus, kremo ar tepalo.	Kito skalbimo metu naudokite skalbimo priemonės kiekį, nurodyta ant pakuotės.
Grežimo ciklas nepradedamas arba pradedamas vėliau nei tikėtasi.	Tai nėra gedimas. Įsijungė nesubalansuotos įkrovos kontrolės sistema.	Nesubalansuotos įkrovos kontrolės sistema bandys išskirstyti skalbinius. Grežimo ciklas bus suaktyvintas išskirsčius skalbinius. Kitą kartą skalbinius būgne išskirstykite tolygiai.

(*) Žr. skyrių apie šios mašinos techninę priežiūrą ir valymą.

(**) Žr. skyrių apie šios mašinos įrengimą.

11. AUTOMATINIAI ĮSPĖJIMAI APIE GEDIMUS IR KĄ REIKĖTŲ DARYTI

Jūsų skalbyklėje yra integruota gedimų aptikimo sistema, kurios veikimą nurodo mirksinčių lempučių derinys. Toliau pateikti dažniausiai pasitaikantys gedimų kodai.

GEDIMO KODAS	GALIMA PRIEŽASTIS	KĄ DARYTI
E01	Tinkamai neuždarytos mašinos durelės.	Tinkamai uždarykite duris iki išgirsite spragtelėjimą. Jeigu mašina vis tiek rodo gedimą, išjunkite mašiną, atjunkite ją nuo elektros tinklo ir nedelsdami kreipkitės į artimiausią įgaliotąjį techninės priežiūros atstovą.
E02	Galimai žemas vandens slėgis arba mašinoje per mažai vandens.	Patikrinkite, ar čiaupas iki galo atsuktas. Gali būti nutrukęs vandens tiekimas. Jeigu problemos išspręsti nepavyktų, netrukus mašina bus automatiškai išjungta. Atjunkite mašiną nuo elektros tinklo, užsukite čiaupą ir kreipkitės į artimiausią įgaliotąjį techninės priežiūros atstovą.
E03	Sugedo siurblys arba užsikimšo siurblio filtras, arba sugedo siurblio elektros jungtis.	Išvalykite siurblio filtrą. Jeigu problemos išspręsti nepavyktų, kreipkitės į artimiausią įgaliotąjį techninės priežiūros atstovą. (*)
E04	Mašinoje per daug vandens.	Mašina pati išleis vandenį. Išleidę vandenį, išjunkite ir atjunkite nuo maitinimo tinklo mašiną. Užsukite čiaupą ir kreipkitės į artimiausią įgaliotąjį techninės priežiūros atstovą.

(*) Žr. skyrių apie šios mašinos techninę priežiūrą ir valymą.



www.sharphomeappliances.com





Service & Support

Visit Our Website

sharphomeappliances.com

52348141

SHARP

Be Original.