



ES-NDH0144WC-EE

PRALNO-SUŠILNI STROJ

SL Uporabniški priročnik



SHARP

Be Original.

Hvala, ker ste izbrali ta izdelek.

Ta uporabniški priročnik vsebuje pomembne varnostne informacije in navodila glede delovanja in vzdrževanja vaše naprave.

Pred uporabo naprave si vzemite čas in preberite uporabniški priročnik ter ga shranite za kasnejšo uporabo.

Ikona	Tip	Pomen
	OPOZORILO	Nevarnost resne poškodbe ali smrti
	NEVARNOST ELEKTRIČNEGA UDARA	Nevarna napetost
	POŽAR	Opozorilo; Nevarnost požara / vnetljivi materiali
	POZOR	Tveganje poškodbe ali materialne škode
	POMEMBNO / OPOMBA	Pravilno delovanje sistema

VSEBINA

1.VARNOSTNA NAVODILA.....	1
1.1 Splošna varnostna opozorila	2
1.2 Med uporabo	8
1.3 Embalaža in okolje	9
1.4 Informacije o prihrankih	9
2.TEHNIČNE SPECIFIKACIJE	10
3.PREGLED VAŠEGA STROJA.....	11
3.1 Splošni videz	11
4.NAMESTITEV	11
4.1 Odstranjevanje tranzitnih vijakov	11
4.2 Prilagajanje stopal / prilagajanje nastavljivih opor	12
4.3 Električna povezava	12
4.4 Priključek za dovajanje vode	12
4.5 Priključek za odvajanje vode	13
5.PREGLED NADZORNEGA PANELA	13
5.1 Predal za pralno sredstvo	14
5.2 Oddelki	14
5.3 Izbira Programa	15
5.4 Elektronski prikaz	15
6.UPORABA VAŠEGA STROJA	15
6.1 Priprava perila	15
6.2 Polaganje perila v stroj	16
6.3 Dodajanje detergenta v stroj	16
6.4 Upravljanje stroja	17
6.5 Izbira programa	17
6.6 Sistem za samodejno zaznavanje Polovične Obremenitve	17
6.7 Dodatne funkcije	17
6.8 Gumb za Start/Pause	21
6.9 Otroška ključavnica	21
6.10 Preklic programa	21
6.11 Konec programa	21
7.PREGLEDNICA PROGRAMOV	22
7.1 Pomembne informacije	27
8.ČIŠČENJE IN VZDRŽEVANJE	28
8.1 Opozorilo	28
8.2 Filtri za dovod vode	28
8.3 Filter črpalke	29
8.4 Predal za pralno sredstvo	29
9.Telo / Boben	30
10.ODPRAVLJANJE TEŽAV	31
11.SAMODEJNA OPOZORILA O NAPAKAH IN KAJ NAREBITI	32

1. VARNOSTNA NAVODILA

Delovna napetost / frekvenca	(220-240) V~/50Hz
Skupni tok (A)	10
Vodni tlak (Mpa)	Maximum 1 Mpa / Minimum 0. 1Mpa
Skupna moč (W)	2200
Največja količina perila za pranje (suho perilo) (kg)	10
Največja količina perila za sušenje (kg)	6

- Stroja ne postavite na preprogo ali takšna tla, ki bodo onemogočila prezračevanje od spodaj.
- Naprave niso namenjene uporabi oseb (vključno z otroki) z zmanjšanimi fizičnimi, senzoričnimi ali duševnimi sposobnostmi ali pomanjkanjem izkušenj in znanja, razen če jim nadzor nad napravo ali navodilom o uporabi naprave ne da oseba, odgovorna za njihovo varnost.
- Otroke, mlajše od 3 let, morajo biti stran, razen če so stalno pod nadzorom.
- Za pomoč pri okvarah napajalnega kabla pokličite najbližji pooblaščen servis.
- Pri priključevanju dovoda vode na napravo uporabljajte samo novo dovodno cev za vodo, ki je priložena napravi. Nikoli ne uporabljajte starih, rabljenih ali poškodovanih dovodnih cevi za vodo.
- Otroci se ne smejo igrati z napravo. Čiščenja in vzdrževanja ne smejo opravljati otroci brez nadzora.

OPOMBA: Za kopijo tega uporabniškega priročnika se obrnite na naslednji naslov: "washingmachine@standardtest.info". V svojem elektronskem sporočilu navedite ime modela in serijsko številko (20-mestna številka), ki jo najdete na vratih naprave.

Da zagotovite svojo varnost in varnost drugih, pred uporabo ali namestitvijo vašega pralnega sušilnega stroja preberite naslednje varnostne ukrepe.



Vaš stroj je samo za domačo uporabo. Če ga uporabite v komercialne namene, bo vaša garancija preklicana.

Ta priročnik je pripravljen za več modelov, zato vaša naprava morda nima nekaterih funkcij, opisanih znotraj. Zaradi tega je med branjem operacijskega priročnika pomembno biti pozoren na katere koli figure.

1.1 Splošna varnostna opozorila

Preden namestite pralno-sušilni stroj, s hrbtne strani stroja odstranite štiri tranzitne vijake in gumijaste podložke.

- Vaša garancija ne pokriva škode, ki jo povzročijo zunanji dejavniki, kot so požar, poplava in drugi viri škode.
- Ta uporabniški priročnik shranite za prihodnjo uporabo in ga posredujte naslednjemu uporabniku.
- Temperatura okolja, potrebna za delovanje vašega pralnega sušilnika, je 15-25 ° C.

- V predelih, kjer je temperatura pod 0 °C, elektronska kartica morda ne bo delovala varno.
- Prepričajte se, da oblačila, naložena v vašem pralnem-sušilnem stroju, ne vsebujejo tujkov, kot so žebliji, igle, vžigalniki in kovanci.
- Smeti se ne smejo kopičiti okoli pralno-sušilnega stroja.
- Ostanki se lahko kopičijo na detergentih in mehčalcih, ki so dalj časa izpostavljeni zraku. V predal vstavite samo mehčalec ali detergent na začetku vsakega pranja.
- Če pralno-sušilni stroj dolgo časa ne uporabljate, izključite svoj sušilni stroj in izključite dovod vode. Priporočamo tudi, da pustite vrata odprta, da preprečite kopičenje vlage v pralnem-sušilnem stroju.
- V pralnem-sušilnem stroju lahko ostane nekaj vode kot rezultat preverjanja kakovosti med proizvodnjo. To ne bo vplivalo na delovanje vašega pralno-sušilnega stroja.
- Vrečko z dokumenti, ki ste jo dobili v pralno-sušilnem stroju in vsebuje ta uporabniški priročnik, hranite izven dosega otrok in dojenčkov, da preprečite nevarnost zadušitve.
- Embalaža stroja je lahko nevarna za otroke. Otrokom ne dovolite, da se igrajo z embalažo ali majhnimi deli pralno-sušilnega stroja.
- Programe predpranja uporabljajte le za zelo umazana oblačila.
- Ne prekoračite največje obremenitve izbranega programa pranja ali sušenja.
- V primeru napake izključite pralno-sušilni stroj in izklopite dovod vode. Ne poskušajte sami

popraviti pralnega sušilnika. Popravila sme izvajati samo pooblaščen serviser.

- Med delovanjem pralno-sušilnega stroja nikoli ne odpirajte predala za detergent.
- Med delovanjem pralno-sušilnega stroja ne poskušajte vrat odpreti na silo.
- Upoštevajte navodila proizvajalcev glede uporabe balzama za tkanine ali podobnih izdelkov, ki jih nameravate uporabiti v vašem pralno-sušilnem stroju.
- Pralnega sušilnika ne ustavite, preden se zaključi faza sušenja programa. Če morate to storiti, hitro odstranite vse perilo in predmete takoj razporedite po ustrezni površini, da se ohladijo.
- Te naprave ne smete napajati prek zunanje stikalne naprave, kot je časovnik, ali je priključiti na tokokrog, ki ga s pripomočkom redno izklapljate in vklapljate.
- Te naprave ne smete namestiti za vrati, ki jih je mogoče zakleniti, drsnimi vrati ali vrati z zapahi na nasprotni strani od pralno-sušilnega stroja, tako da je popolno odpiranje vrat pralno-sušilnega stroja omejeno.
- Vaš pralno-sušilni stroj namestite na mesto, ki ga je mogoče popolnoma prezračevati in ima stalno kroženje zraka

VARNOSTNA OPOZORILA

- Preberite ta opozorila. Neupoštevanje teh opozoril lahko vas ali druge ogrozi usodne poškodbe.

TVEGANJE IZGOREVANJA

- Med delovanjem pralno-sušilnega stroja se ne dotikajte vrat, odtočne cevi ali izpuščene vode.

Visoke temperature predstavljajo nevarnost opeklin.

- Po sušenju popolnoma odprite vrata. Ne dotikajte se stekla na vratih. Dosegel bo visoke temperature in predstavljal opekline.

NEVARNOST USMRTITVE Z ELEKTRIČNIM TOKOM

Pralno-sušilnega stroja ne priključujte na električno omrežje s podaljškom.

- Poškodovan napajalni kabel/vtič lahko povzroči požar ali električni udar. Če je poškodovan, ga je treba zamenjati, kar pa lahko naredi le usposobljeno osebo.
- Nikoli ne odstranjujte vtiča iz vtičnice, tako da povlečete kabl. Vedno držite vtiča.
- Nikoli se ne dotikajte napajalnega kabla / vtiča z mokrimi rokami, ker lahko to povzroči kratek stik ali električni udar.
- Ne dotikajte se pralno-sušilnega stroja, če so roke ali stopala mokre.
- Za pomoč pri okvarah napajalnega kabla pokličite najbližji pooblaščen servis.

Nevarnost eksplozije

- Preden začnete program pranja in sušenja, s svojih oblačil temeljito sperite vse kemikalije, kot je odstranjevalec madežev. Če tega ne storite, lahko pri uporabi funkcije sušenja povzroči eksplozijo.

Nevarnost požara

- V bližini stroja ne hranite vnetljivih ali eksplozivnih tekočin.

- Predmete, ki so umazani s snovmi, kot so jedilno olje, aceton, alkohol, bencin, petrolej, odstranjevalci madežev, terpentinska olja, voski in odstranjevalci voskov je treba oprati v vroči vodi z večjo količino pralnega sredstva pred sušenjem v sušilnem stroju.
- Ne uporabljajte kroglice / naprave za detergente, če ste izbrali program pranja in sušenja, saj lahko to povzroči požar.
- Ne sušite perila pod spodaj navedenimi pogoji, saj predstavljajo požarno nevarnost:
 - Če perilo ni oprano.
 - Če madeži na osnovi olja niso predhodno obdelani pred začetkom programa pranja ali sušenja.
 - Perilo je bilo očiščeno z industrijskimi kemikalijami.
 - Perilo, ki vsebuje veliko gobe, pene, gume ali gumi podobnih delov in dodatkov.
 - Predmetov, kot so penaste gume (lateks pena), pokrivala za tuširanje, nepremočljivi tekstil, izdelki z gumo ter oblačila ali blazine s penasto gumo, ne smete sušiti v sušilnem stroju.
 - Polnjeni ali poškodovani predmeti (na primer blazine ali jakne). Gumijasta goba med postopkom sušenja predstavlja požarno nevarnost.
- Nikoli ne uporabljajte izdelkov, ki vsebujejo topila v vašem stroju.
- Prepričajte se, da oblačila, naložena v vašem pralnem-sušilnem stroju, ne vsebujejo tujkov, kot so žebliji, igle, vžigalniki in kovanci.

⚠️ Nevarnost padca in poškodbe

- Ne plezajte na svoj pralno-sušilni stroj.
- Prepričajte se, da cevi in kabli ne povzročajo nevarnosti prevoza.
- Pralno-sušilnega stroja ne obračajte na glavo ali na njegovo stran.
- Pralno-sušilnega stroja ne dvigujte z vrati ali predalnikom detergenta.
- Prepričajte se, da cevi in kabli ne povzročajo nevarnosti prevoza.

⚠️ Da bi se izognili nevarnostim poškodb, bodite previdni pri premikanju vašega pralno-sušilnega stroja. Je težek in priporočamo, da vaš pralno-sušilni stroj premakneta najmanj dve osebi.

⚠️ Varnost otrok

- Ne dovolite otrokom, da se igrajo s strojem.
- Pazite, da se otroci ne zadržujejo v bližini stroja brez nadzora. Otroci se lahko zaklenejo v stroj.
- Steklo vratc in površina stroja se lahko med delovanjem stroja izredno segrejeta. Otrokom ne dovolite, da se dotikajo stroja; lahko jim poškoduje kožo.
- Embalaža stroja je lahko nevarna za otroke. Otrokom ne dovolite, da se igrajo z embalažo ali majhnimi deli pralno-sušilnega stroja.
- V primeru zaužitja detergenta in čistilnih materialov ali če pridejo v stik s kožo in očmi, lahko pride do zastrupitve in draženja. Čistilna sredstva hranite izven dosega otrok.

1.2 Med uporabo

- Pazite, da se vaše domače živali ne zadržujejo v bližini stroja.
- Pred uporabo odstranite vse embalažne materiale in zaščitni trak z zunanje strani pralno-sušilnega stroja, znotraj bobna in znotraj predala za detergente. Preverite morebitne zunanje vidne poškodbe. Ne nameščajte in ne uporabljajte pralnega sušilnika, če je poškodovan.
- Vaš pralno-sušilni stroj je namenjen samo za domačo uporabo in je namenjen samo pranju in sušenju predmetov, ki jih je proizvajalec določil kot pralne in sušljive na etiketi in tekstilnih, sestavljenih iz ročno pralne volne ali tkanin iz mešanice volne, pa tudi satena, čipke, svila in druga ročno pralna oblačila. Pralno-sušilnega stroja ne uporabljajte za noben namen, ki ni izrecno naveden v teh navodilih za uporabo.
- Napravo smejo uporabljati otroci, starejši od 8 let, in osebe s psihičnimi, senzoričnimi ali duševnimi motnjami in neusposobljene ali neizkušene osebe, če so pod nadzorom ali če so prejele navodila za uporabo proizvoda na varen način in razumejo vpletene nevarnosti. Otroci se ne smejo igrati z napravo. Čiščenja in vzdrževanja ne smejo opravljati otroci brez nadzora.
- Vaš stroj mora namestiti samo pooblaščen serviser. Namestitev, ki jo opravi kdo drug kot pooblaščen zastopnik, lahko razveljavi vašo garancijo.

1.3 Embalaža in okolje

ODSTRANITE EMBALAŽO IN STARI STROJ ODGOVORNO

Odstranjevanje embalažnih materialov

Embalažni materiali ščitijo vaš stroj pred kakršnimi koli poškodbami, ki bi nastale med prevozom. Prosimo, reciklirajte embalažni material.

Uporaba recikliranega materiala zmanjšuje porabo surovin in zmanjšuje nastajanje odpadkov.

1.4 Informacije o prihrankih

Nekaj pomembnih informacij za najučinkovitejšo uporabo vašega stroja:

- Količina perila, ki ga naložite v pralno-sušilni stroj, ne sme presegati maksimalne označene količine. Izogibajte se preobremenitvi, da bo naprava lahko delovala bolj učinkovito.
- Za normalno in rahlo umazano perilo ne uporabljajte funkcije predpranja in tako prihranite elektriko in vodo.

Izjava o skladnost CE

Izjavljamo, da naši izdelki izpolnjujejo veljavne evropske direktive, odločbe in uredbe ter zahteve, navedene v referenčnih standardih.

Odstranjevanje starega stroja

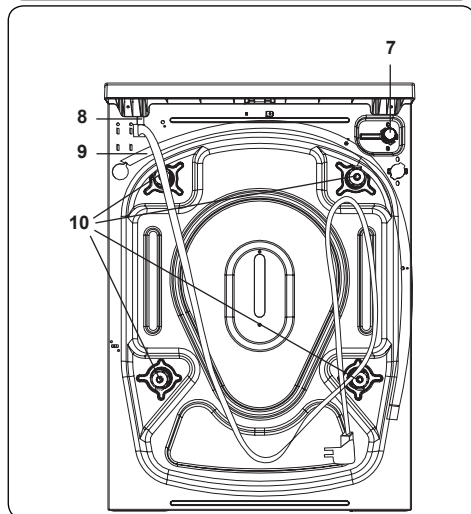
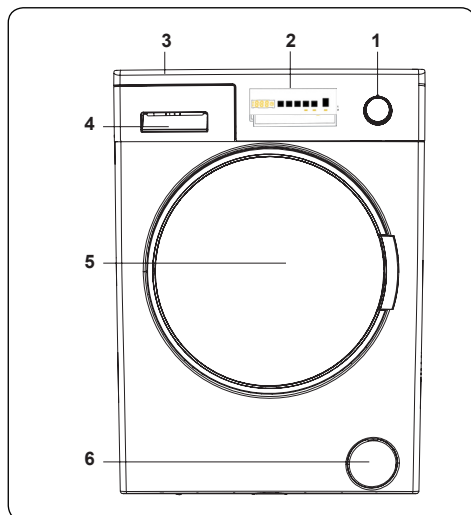


Symbol na izdelku ali embalaži označuje, da s tem izdelkom ne smete ravnati kot z gospodinjskimi odpadki. Predati ga je treba na ustrezno zbirno mesto za recikliranje električne in elektronske opreme. S pravilnim odlaganjem tega izdelka pripomorete k preprečevanju morebitnih negativnih posledic za okolje in zdravje, ki so lahko vzrok nepravilnega ravnanja pri odstranjevanju tega izdelka. Za podrobnejše informacije o recikliranju tega izdelka se obrnite na lokalni mestni urad, službo za odstranjevanje gospodinjskih odpadkov ali trgovino, kjer ste izdelek kupili.

2. TEHNIČNE SPECIFIKACIJE

Največja količina perila za pranje (suho perilo) (kg)	10.0
* Največja količina perila za sušenje (kg)	6.0
Hitrost centrifugiranja (vrt./min.)	1400
Število programov	15
Delovna napetost / frekvenca (V/Hz)	220-240 / 50
Vodni tlak (Mpa)	Maksimum: 1 Minimum: 0,1
Dimenzije (V x Š x G) (mm)	845x597x582

3. PREGLED VAŠEGA STROJA



3.1 Splošni videz

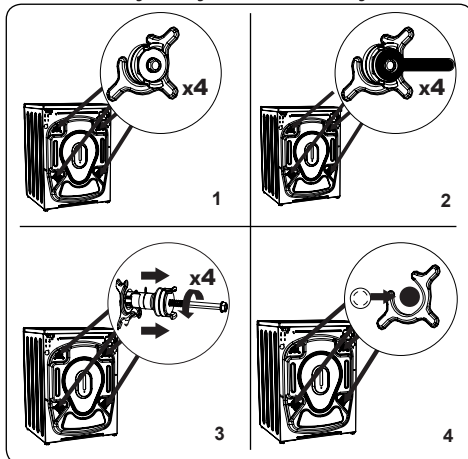
1. Izberi Program
2. Elektronski prikaz
3. Zgornji pladenj
4. Predal za pralno sredstvo
5. Boben
6. Pokrov filtra črpalke
7. Napajalni kabel
8. Odočna cev
9. Transportni vijaki

10. Nastavljive nogice

11. Nosilec plastične odočne cevi: (Ne odstranite nosilca; to bo vplivalo na delovanje stroja).

4. NAMESTITEV

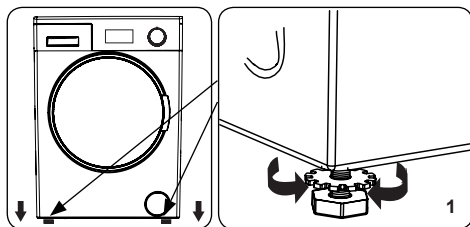
4.1 Odstranjevanje tranzitnih vijakov



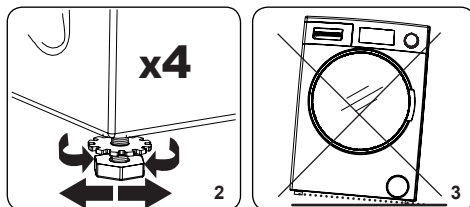
1. Pred uporabo pralnega stroja odstranite 4 tranzitne vijake in gumijaste distančnike z zadnjega dela stroja. Če vijakov ne odstranite, lahko povzročijo močne vibracije, hrup in nepravilno delovanje stroja in povzročijo razveljavitev garancije.
2. Odvijte tranzitne vijake tako, da jih odvijte v nasprotni smeri urinega kazalca z ustreznim ključem.
3. Odstranite tranzitne vijake z ravnim potegom.
4. Plastične zaporne pokrovčke, priložene v vrečki z dodatki, namestite v reže, ki so ostali z odstranitvijo tranzitnih vijakov. Tranzitne vijake je treba shraniti za nadaljnjo uporabo.

OPOMBA: Pred prvo uporabo stroja odstranite tranzitne vijake. Napake, ki nastanejo zaradi stroja, ki deluje s nameščenimi tranzitnimi vijaki, ne spadajo v garancijo.

4.2 Prilaganje stopal / prilaganje nastavljivih opor

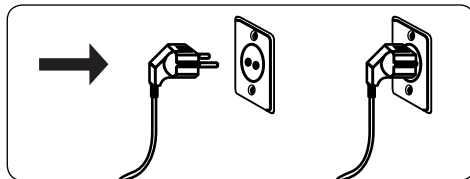


1. Naprave ne namestite na površino (na primer preprogo), ki bi preprečevala prezračevanje od spodaj.
- Če želite zagotoviti nemoten in brez vibracij stroj, ga namestite na trdno površino.
- Stroj lahko izravnate z nastavljivimi nogami.
- Odvijte plastično zaporno matico.



2. Če želite povečati višino stroja, vrtite noge v smeri urinega kazalca. Če želite zmanjšati višino stroja, obrnite noge v nasprotni smeri urinega kazalca.
- Ko je stroj raven, privijte zaporne matice tako, da jih zavrtite v smeri urinega kazalca.
3. Nikoli ne vstavljajte kartona, lesa ali drugih podobnih materialov pod stroj, da ga izravnate.
- Med čiščenjem tla, na katerem se nahaja stroj, pazite, da ne boste motili nivoja stroja.

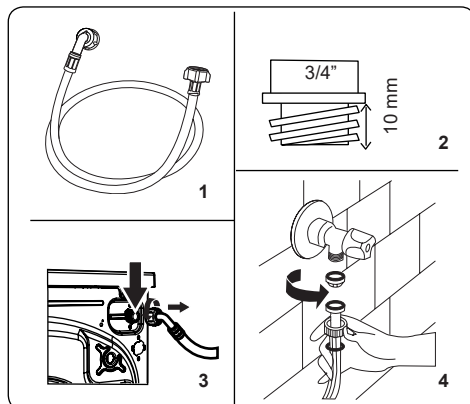
4.3 Električna povezava



- Vaš pralni stroj potrebuje napajanje od 220-240 V, 50 .
- Omrežni kabel vašega pralnega stroja je opremljen z ozemljenim vtičem. Ta vtič je treba vedno vstaviti v ozemljeno vtičnico 10 amperov.
- Če nimate ustrezne vtičnice in varovalke, ki bi bila skladna s tem, se prepričajte, da delo izvaja kvalificirani električar.
- Za škodo, ki nastane zaradi opreme, ki ni električno ozemljena., ne prevzemamo odgovornosti.

OPOMBA: Delovanje stroja pri nizki napetosti skrajša tehnično življenjsko dobo vašega stroja in omeji njegovo učinkovitost.

4.4 Prikluček za dovajanje vode



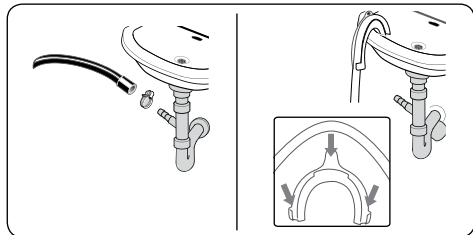
1. Vaša naprava ima lahko en sam priključek za dovod vode (hladna) ali dvojni priključek za dovod vode (vroča in hladna), odvisno od specifikacij stroja. Belo pokrovno cev je treba priključiti na dovod hladne vode, rdečo pokrovno cev pa na dovod tople vode (če je na voljo).
- Da preprečite puščanje vode na spojih, je v embalaži skupaj s cevjo, sta priloženi 1 ali 2 matice (odvisno od specifikacije vašega stroja). Namestite te matice na koncu cevi, ki se priključijo na dovod vode.
2. Nove cevi za dovod vode priključite na 3/4 " navojno pipo.
- Priključite beli konec cevi za dovod vode na beli ventil za dovod vode na zadnji strani stroja in rdeč konec cevi na rdeči

ventil za dovod vode (če je na voljo).

- Ročno zategnite povezave. V primeru dvoma se posvetujte s kvalificiranim inštalaterjem.
 - Pretok vode s tlakom 0. 1-1 Mpa pripomore k boljši učinkovitosti stroja (tlak 0. 1 Mpa pomeni, da več kot 8 litrov vode steče skozi popolnoma odprto pipo v eni minuti).
3. Ko izvedete vse povezave, previdno vklopite dovod vode in preverite, da puščajo.
 4. Poskrbite, da nove cevi za dovod vode ne bodo ujete, upognjene, zvite, zložene ali zdrobljene.
- Če ima vaš stroj priključek za vročo vodo, temperatura dovoda tople vode ne sme biti višja od 70 ° C.

OPOMBA: Vaš pralni stroj mora biti na vašo vodo priključen samo s priloženo novo cevjo za polnjenje. Starih cevi ne smete ponovno uporabiti.

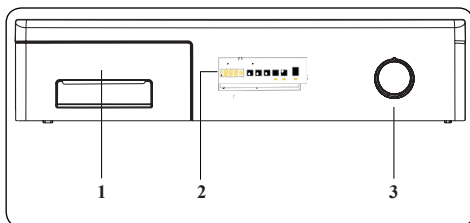
4.5 Priključek za odvajanje vode



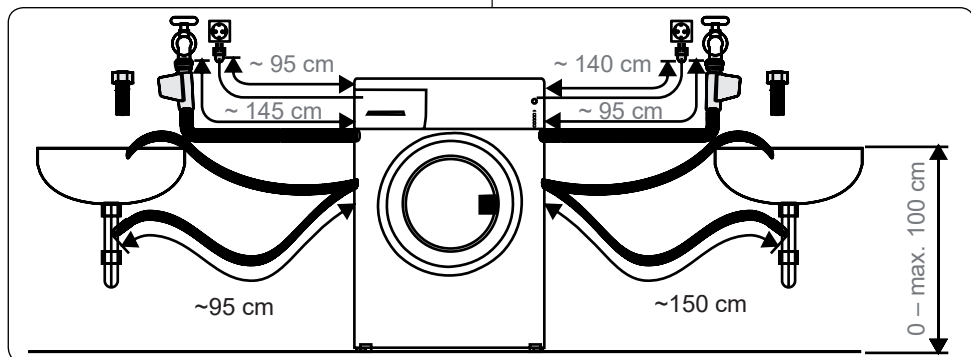
- S pomočjo dodatne opreme priključite cev za odtok vode v izpustno cev ali na izstopni komolec gospodinjskega umivalnika.

- Nikoli ne poskušajte podaljšati cevi za odtok vode.
- Ne odlagajte cevi za odtok vode iz svojega stroja v posodo, vedro ali kopalno kad.
- Prepričajte se, da cev za odtok vode ni skrivljena, upognjena, zdrobljena ali podaljšana.
- Cev za odtok vode mora biti nameščena na najvišji višini 100 cm od tal.

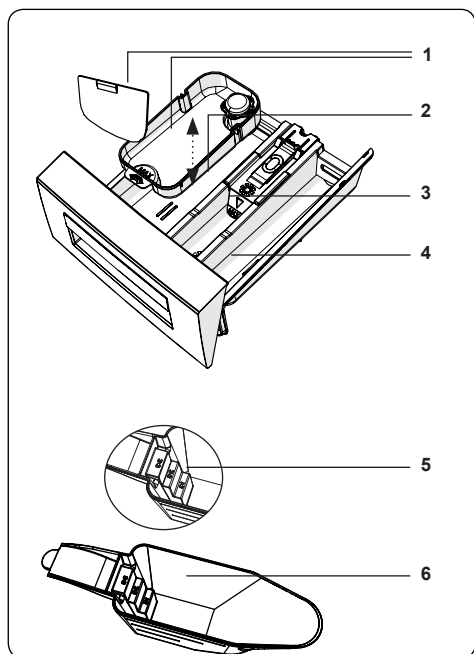
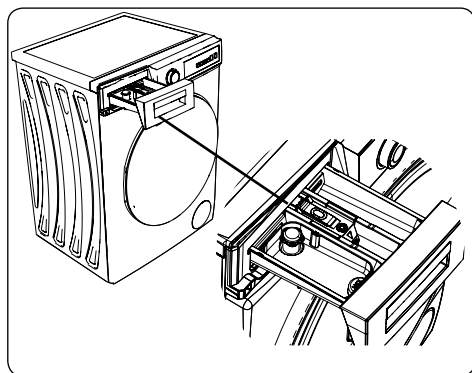
5. PREGLED NADZORNEGA PANELA



1. Predal za pralno sredstvo
2. Elektronski zaslon
3. Izberi Program Z gumbom za izbiro programa lahko izberete program s katerim želite prati / sušiti perilo. Obrnite gumb za izbiro programa v smeri urnega kazalca ali v nasprotni smeri urnega kazalca, da izberete želeni program. Prepričajte se, da je gumb obrnjen točno na izbrani program.



5.1 Predal za pralno sredstvo

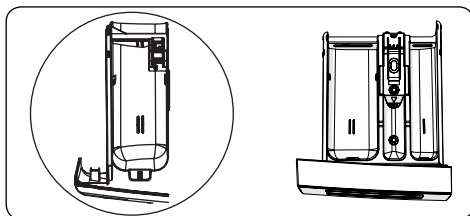


1. Pripomočki za tekoče pralno sredstvo
2. Predelek glavnega pralnega sredstva
3. Predelek za mehčanje
4. Predelek sredstva za predpranje
5. Ravni praškastega detergenta
6. Zajemalka praškastega detergenta (*)

(*) Specifikacije stroja se lahko razlikujejo glede na kupljen izdelek.

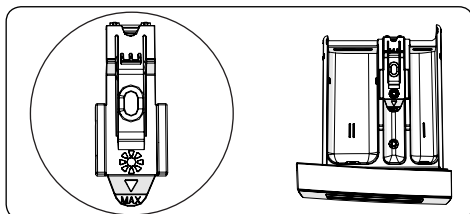
5.2 Oddelki

Predelek glavnega pralnega sredstva



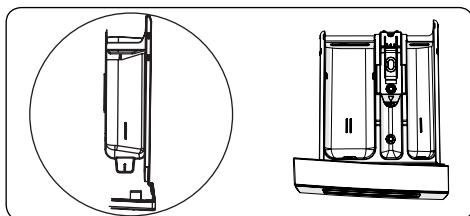
Ta predal je namenjen tekočim ali prašnim detergentom ali odstranjevalcem vodnega kamna. Plošča z nivojem tekočega detergenta je priložena notranjosti vaše naprave. (*)

Balzam za tkanine, škrob, predal za detergent:



Ta predal je namenjen mehčalcem, balzamu ali škrobu. Sledite navodilom na embalaži. Če mehčalci po uporabi puščajo ostanke, jih poskusite razredčiti ali uporabiti tekoče mehčalo.

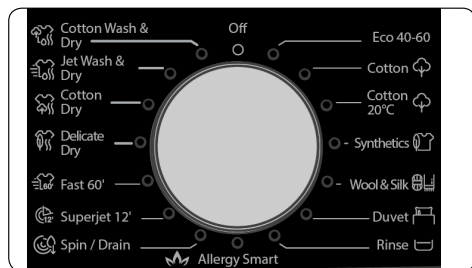
Predelek sredstva za predpranje



Ta predelek uporabljajte le, ko izberete funkcijo predpranja. Priporočeno je, da funkcijo predpranja uporabite le za zelo umazano perilo.

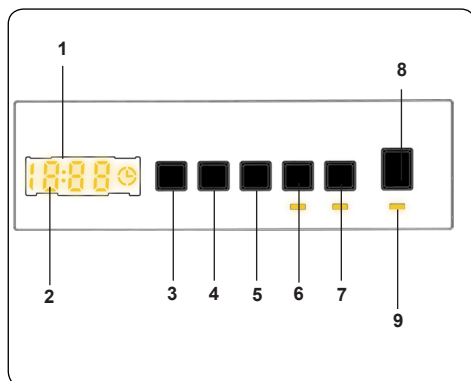
(*) Specifikacije stroja se lahko razlikujejo glede na kupljen izdelek.

5.3 Izbira Programa



- Če želite izbrati zeleni program, vrtite programski gumb v smeri urinega kazalca ali v nasprotni smeri urinega kazalca, dokler oznaka na številki programa ne kaže na izbrani program.
- Preverite, da je gumb za izbiro programa nastavljen natančno na program, ki ga želite izbrati.

5.4 Elektronski prikaz



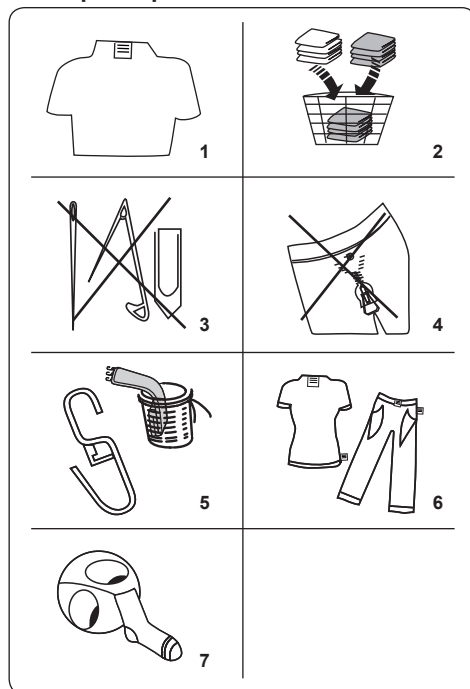
1. Elektronski prikaz
2. Digitalni prikaz
3. Gumb za prilagajanje temperature vode
4. Gumb za nastavev hitrosti vrtiljajev
5. Dodatna Funkcija Zakasnen začetek
6. Izbira stopnje sušenja
7. Izbira možnosti sušenja
8. Gumb za Start/Pause
9. Lučka gumba za Start/Pause

Na prikazovalnem zaslonu so prikazani časovnik zakasnitve pranja (če je nastavljen), izbira temperature, hitrost centrifugiranja, vse izbrane dodatne funkcije. Ko je izbrani program končan, se na zaslonu prikaže "End". Na zaslonu se prikaže tudi, če je prišlo do napake na vaši

napravi.

6. UPORABA VAŠEGA STROJA

6.1 Priprava perila



1. Upoštevajte navodila, navedena na nalepkah za nego na oblačilih.
 - Perilo ločite glede na vrsto (bombaž, sintetično, občutljivo, volna itd.), Temperaturo pranja (hladno, 30 °, 40 °, 60 °, 90 °) in stopnjo umazanije (rahlo obarvano, obarvano, močno obarvano).
2. Ne perite skupaj barvnega in belega perila.
 - Temni tekstil lahko vsebuje odvečno barvilo in ga je treba večkrat oprati ločeno.
3. Prepričajte se, da ni kovinskih predmetov na vašem perilu ali v žepih; če so, jih odstranite.

! POZOR: Morebitne okvare, ki nastanejo zaradi tujih materialov, ki poškodujejo vaš stroj, niso zajeti v garanciji.

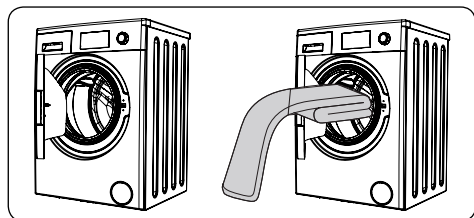
4. Zaprite zadrge in pritrdite vse kavlje in ušesca.
5. Odstranite kovinske ali plastične kavlje

zaves ali jih položite v mreži ali vrečko za pranje.

6. Obrnite tkanine, kot so hlače, pletenine, majice in trenirke.
7. Nogavice, robčke in podobno manjše perilo perite v mreži za pranje.

 Lahko se beli	 Ne uporabljajte belila	 Običajno pranje
 Maksimalna temperatura likanja 150°C	 Maksimalna temperatura likanja 200°C	 Ne likajte
 Lahko se kemično očisti	 Brez kemičnega čiščenja	 Posušite ravno
 Kapljično sušenje	 Obesite za sušenje.	 Ne sušite
 Dovoljeno je kemično čiščenje v plinskem olju, čistem alkoholu in R113	 Perchloroethylene R11, R13, Petroleum	 Perchlorinetylene R11, R113, Plinsko olje

6.2 Polaganje perila v stroj



- Odprite vrata svojega stroja.
- Perilo enakomerno razporedite po stroju.

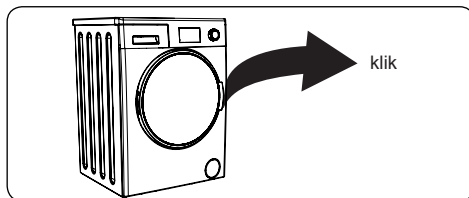
OPOMBA: Pazite, da ne presežete največje obremenitve bobna, ker boste s tem pustili slabe rezultate pranja in povzročili zmečkanje. Za informacije o

nosilnosti glejte tabele programa pranja.

Naslednja tabela prikazuje približne teže običajnih perila:

VRSTA PERILA	TEŽA (gr)
Brisača	200
Posteljnina	500
Kopalni plašč	1200
Prešita prevleka	700
Prevleka za blazino	200
Spodnje perilo	100
Prt	250

- Vstavite vsak kos perila posebej.
- Prepričajte se, da med gumijastim tesnilom in vrati ni nobenih predmetov perila.
- Nežno potisnite vrata, dokler se ne zapre.



- Prepričajte se, da so vrata popolnoma zaprta, sicer se program ne bo zagnal.

6.3 Dodajanje detergenta v stroj

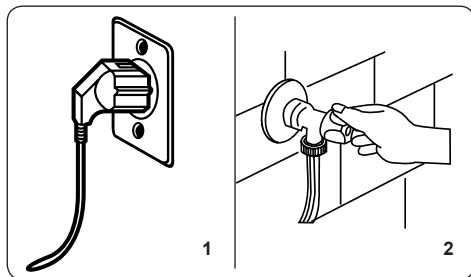
Količina pralnega sredstva, ki ga boste dodali v stroj, je odvisna od naslednjih kriterijev:

- Če so vaša oblačila le rahlo umazana, predpranje ni potrebno. V predalu II, predal za detergent, vstavite majhno količino detergenta (kot je določil proizvajalec).
- Če so vaša oblačila prekomerno umazana, izberite program predpranja in vstavite $\frac{1}{4}$ detergenta, ki ga boste uporabili, v predal I in ostalo v predelu II.
- Uporabite pralna sredstva, ki so izdelana za samodejne pralne stroje. Upoštevajte navodila proizvajalca o količini uporabljenega detergenta.
- Na območjih s trdo vodo bo potrebno več detergenta.

- Količina potrebnega detergenta se bo povečala, z večjim pralnim tovorom.
- V srednji del predala za detergent postavite mehčalec. Ne presegajte ravni MAX.
- Gosti mehčalci lahko povzročijo zamašitev predala in ga je treba razredčiti.
- V vseh programih je možno uporabljati tekoče detergente brez predpranja. To naredite tako, da ploščo nivoja tekočega detergenta (*) potisnete v vodila v predelu II, predala detergenta. Uporabite črte na plošči kot vodilo, da napolnite predal na želeno raven.

(*) Specifikacije stroja se lahko razlikujejo glede na kupljen izdelek.

6.4 Upravljanje stroja



1. Priključite svoj stroj na električno omrežje.
2. Vklonite dovod vode.
 - Odprite vrata stroja.
 - Perilo enakomerno razporedite po stroju.
 - Nežno potisnite vrata, dokler se ne zapre.

6.5 Izbira programa

S pomočjo programskih tabel izberite najprimernejši program za svoje perilo.

6.6 Sistem za samodejno zaznavanje Polovične Obremenitve

Vaš stroj je opremljen s funkcijo samodejnega zaznavanja Polovične Obremenitve.

Če v svoj stroj postavite manj kot polovico maksimalnega perila, bo ta samodejno nastavil funkcijo polovičnega nalaganja,

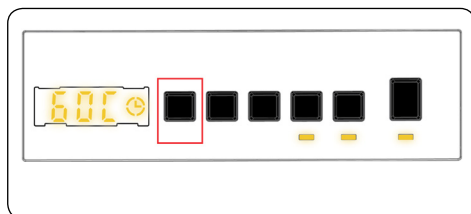
ne glede na program, ki ste ga izbrali. To pomeni, da bo izbrani program potreboval manj časa za dokončanje in bo porabil manj vode in energije.

(*) Odvisno od modela

6.7 Dodatne funkcije

1. Izbira temperature

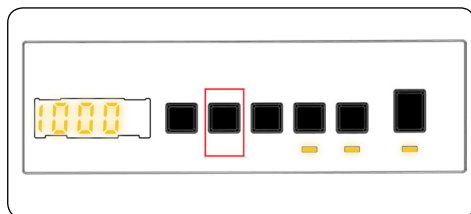
S pomočjo gumba za nastavitev temperature pralne vode spremenite samodejno programirano temperaturo pralne vode.



Ko izberete program, se samodejno izbere najvišja temperatura za ta program. Če želite prilagoditi temperaturo, pritisnite gumb za nastavitev temperature vode, dokler se na digitalnem zaslonu ne prikaže zelena temperatura.

Z gumbom za prilagoditev temperature vode za pranje lahko postopoma zmanjšate temperaturo vode za pranje med najvišjo temperaturo in hladnim pranjem (--). (- - C).

2. Izbira hitrosti centrifugiranja



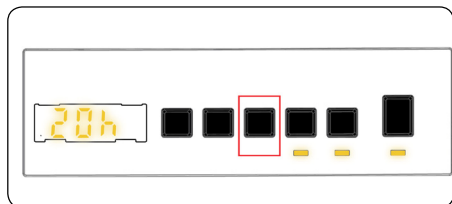
Ko izberete program, se samodejno izbere najvišja hitrost centrifugiranja za ta program.

Če želite prilagoditi hitrost centrifugiranja med največjo hitrostjo centrifugiranja in možnostjo preklica centrifugiranja, (- - -), pritisnite gumb za hitrost centrifugiranja, dokler se ne prikaže zelena hitrost.

Če ste preskočili hitrost centrifugiranja, ki jo želite nastaviti, nadaljujte s pritiskom gumba za nastavitev hitrosti centrifugiranja, dokler

se znova ne prikaže zelena hitrost vrtenja.

3. Časovnik zamika



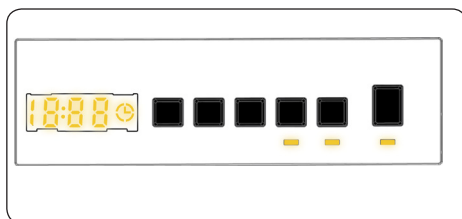
S to pomožno funkcijo lahko odložite čas začetka pralnega cikla za 1 do 23 ur.

Za uporabo funkcije časovnega zamika:

- Enkrat pritisnete tipko za časovni zamik.
- "01h" se prikaže. ☉ zasveti na elektronskem zaslonu.
- Pritisnete tipko za časovni zamik, dokler ne dosežete časa, po katerem želite, da stroj začne cikel pranja.
- Če ste preskočili čas časovnega zamika, ki ga želite nastaviti, lahko še naprej pritisnete tipko za časovni zamik, dokler ne dosežete tega časa.
- Če želite uporabiti funkcijo časovnega zamika, morate pritisniti tipko Start/Pause, da bi zagnali stroja.
- Če želite preklicati časovni zamik:
 - Če ste za zagon stroja pritisnili tipko Start/Pause, morate samo enkrat pritisniti tipko za časovni zamik. ☉ se izključi na elektronskem zaslonu.
 - Če še niste pritisnili tipke Start/Pause, pritisnite neprekinjeno tipko za časovni zamik ☉, dokler se na elektronskem zaslonu ne izklopi. ☉ se izključi na elektronskem zaslonu.

OPOMBA: Če želite izbrati funkcijo pomožne funkcije, če LED za pomožno funkcijo ne sveti, to pomeni, da se ta funkcija ne uporablja v izbranem programu pranja.

4. Izbira Čas sušenja:



Če nadaljujete s pritiskanjem, se prikažejo možnosti trajanja (0:30, 0:60, 0:90, 120 minut). Izberete lahko zeleno trajanje sušenja.

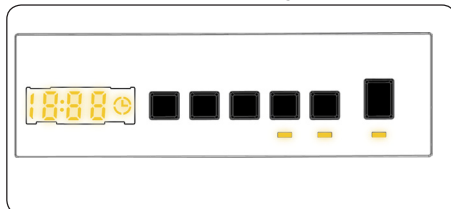
OPOMBA: Če se med pritiskom gumba Čas sušenja ne prikaže ena od možnosti za trajanje sušenja nad 30' '60' '90' '120', ta ni na voljo za izbrani program.

Preglednica: Priporočeno trajanje sušenja za količine obremenitve:

Programi Časa sušenja	
Količina perila za sušenje	Priporočen čas sušenja
1 kg	30 minut
2 kg	60 minut
3,0 kg	90 minut
3,5 kg	120 minut

Če količina perila presega 3,5 kg, je priporočeno, da izberete eno izmed možnosti sušenja: v omari, na obešalniku ali za likanje).

5. Izbira možnosti sušenja:



S pritiskom na možnost sušenja, tipko "Možnost sušenja", lahko to funkcijo sušenja uporabite za perilo, ki ga želite posušiti po pranju. Če želite omogočiti to funkcijo, pritisnite tipko stopnje sušenja po izbranem programu. Stopnja sušenja ima 3 vrste sušenja: "Suho za v omaro", "Suho za na obešalnik" in "Suho za likanje". Če

je izbrana možnost stopnje sušenja, se čas na zaslonu posodobi. Čas na zaslonu se bo podaljšal, ko iz Suho za likanje preklopite na Suho za v omaro. Če na koncu programa pranja ne želite uporabljati funkcije nivoja sušenja, pritisnite in držite tipko, dokler LED lučka ne ugasne.

Če izberete čas sušenja, bodo najprej prikazani 30', 60', 90' ali 120', odvisno od izbire, nato pa bo izbrani program dodal čas sušenja in prikazal posodobljen čas.

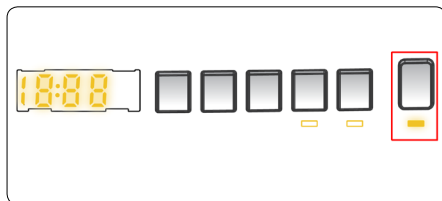
6. Izbira možnosti sušenja:

PROGRAM	IZBIRLJIVO / NEIZBIRLJIVO	PROFIL SUŠENJA	TOVARNIŠKA PREDNASTAVITEV	IZBIRNE MOŽNOSTI		
Eco 40-60	S	Bombaž suho	-	Možnost 1	Možnost 2	Možnost 3
Bombaž	S	Bombaž suho	-	Možnost 1	Možnost 2	Možnost 3
Bombaž 20 °C	S	Bombaž suho	-	Možnost 1	Možnost 2	-
Sintetika	S	Nežno sušenje	-	Možnost 1	Možnost 2	Možnost 3
Volna in svila	NS	-	-	-	-	-
Odeja	NS	-	-	-	-	-
Izpiranje	S	Bombaž suho	-	Možnost 1	Možnost 2	Možnost 3
Brez alergij	S	Bombaž suho	-	Možnost 1	Možnost 2	-
Centrifugiranje / Črpanje	S	Bombaž suho	-	Možnost 1	Možnost 2	Možnost 3
Hitro 12'	S	Bombaž suho	-	Možnost 1	-	-
Hitro 60'/60°C	S	Bombaž suho	-	Možnost 1	Možnost 2	-
Nežno sušenje	S	Nežno sušenje	Možnost 2	Možnost 1	Možnost 2	Možnost 3
Bombaž suho	S	Bombaž suho	Možnost 2	Možnost 1	Možnost 2	Možnost 3
Hitro operi in posuši	NS	Bombaž suho	Možnost 1	-	-	-
Pranje in sušenje bombaža	S	Bombaž suho	Možnost 2	Možnost 1	Možnost 2	Možnost 3

S: Izbirno NS: Brez izbire

Izbirne stopnje trajanja sušenja				
Eco 40-60	30	60	90	120
Bombaž	30	60	90	120
Bombaž 20 °C	30	60	90	120
Sintetika	30	60	90	120
Volna in svila	-	-	-	-
Odeja	-	-	-	-
Izpiranje	30	60	90	120
Brez alergij	30	60	90	120
Centrifugiranje / Črpanje	30	60	90	120
Hitro 12'	30	60	90	120
Hitro 60'/60°C	30	60	90	120
Nežno sušenje	30	60	90	120
Bombaž suho	30	60	90	120
Hitro operi in posuši	-	-	-	-
Pranje in sušenje bombaža	30	60	90	120

6.8 Gumb za Start/Pause

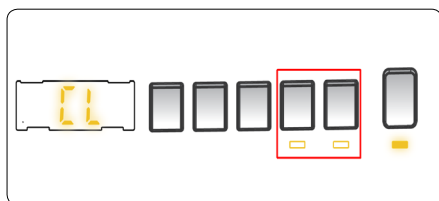


S pritiskom na gumb Start/Pause lahko zažene program, ki ste ga izbrali ali začasno zaustavite tekoči program. Če preklopite stroj v način pripravljenosti, bo na elektronskem zaslonu utripala luč za Start/Pause.

6.9 Otroška ključavnica

Funkcija Otroška ključavnica omogoča zaklepanje gumbov, tako da izbranega cikla pranja ne morete nenamerno spremeniti.

Če želite aktivirati otroško ključavnico, istočasno držite gumb 2 in 3 vsaj 3 sekunde. Ko je aktivirana otroška ključavnica, bo na elektronskem prikazovalniku utripal "CL" 2 sekundi.



Če je pritisnjen katerikoli gumb ali je izbrani program spremenjen s pomočjo gumba za programiranje, ko je aktivirana otroška ključavnica, bo simbol "CL" na elektronskem zaslonu utripal 2 sekundi.

Če je funkcija Otroška ključavnica vključena in se program izvaja, ko je programski gumb obrnjen v položaj CANCEL in je izbran drug program, se prej izbrani program nadaljuje od mesta, kjer je ostal.

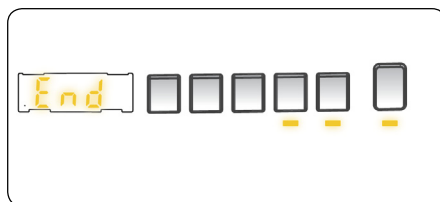
Za izključitev otroške ključavnice istočasno držite tipki 2 in 3 vsaj 3 sekunde, dokler simbol »CL« na elektronskem zaslonu ne izgine.

6.10 Preklic programa

Če želite kadar koli preklicati zagnani program:

1. Obrnite gumb za izbiro programa v položaj "STOP".
2. Delovanje stroja se bo ustavilo in program bo preklican.
3. Obrnite gumb za izbiro programa na kateri koli drug program, da izčrpate stroj.
4. Stroj bo izvedel potrebno izčrpanje vode in preklicel program.
5. Zdaj lahko izberete in zažene nov program.




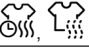
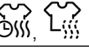
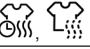
6.11 Konec programa



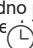
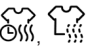


Ko se izbrani program zaključi, se stroj samodejno ustavi.

- Na elektronskem zaslonu zasveti simbol "END".
- Lahko odprete vrata stroja in odstranite perilo.
- Pustite vrata stroja odprta, da se notranji del posuši, ko odstranite perilo.
- Obrnite gumb za izbiro programa v položaj STOP.
- Izklopite stroj.
- Izklopite pipo za vodo.

7. PREGLEDNICA PROGRAMOV

Program	Eco 40-60	Bombaž	Bombaž 20°C
Izbirne temperature pranja (°C)	40*, 60°	60*, 90°, 80°, 70°, 60°, 40°	20*, (hladno pranje)
Največja količina pranja / sušenja (kg)	10.0 / 6.0	10.0 / 6.0	5.0 / 5.0
Izbirna hitrost centrifugiranja (vrt./min)	"- - -" (Brez centrifugiranja), 400, 600, 800, 1000, 1200, 1400*	"- - -" (Brez centrifugiranja), 400, 600, 800, 1000, 1200, 1400*	"- - -" (Brez centrifugiranja), 400, 600, 800, 1000, 1200, 1400*
Vrsta perila / Opis	Toplotno odporen bombažni in laneni tekstil (spodnje perilo, posteljina, prti in brisače) (največ 5.0 kg)	Bombažne in lanene tkanine (spodnje perilo, posteljina, namizni prt, brisača (največ 5.0 kg)	Manj umazano, bombažne in lanene tkanine. (Spodnje perilo, namizni prt, brisača (največ 2,5 kg))
Izbirne dodatne funkcije	"- -C" (hladno pranje), "L" (Brez centrifugiranja), 	"- -C" (hladno pranje), "L" (Brez centrifugiranja), 	"- -C" (hladno pranje), "- -" (Brez centrifugiranja), 
Izbirne funkcije sušenja **			
Trajanje programa (min)	239	275	103


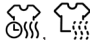

Program	Sintetika	Volna in svila	Odeja
Izbirne temperature pranja (°C)	40*, 30°, (Hladno pranje)	30*, (Hladno pranje)	40*, 30°, (Hladno pranje)
Največja količina pranja / sušenja (kg)	3.5 / 3.5	2.5	-
Izbirna hitrost centrifugiranja (vrt./min)	"- - -" (Brez centrifugiranja), 400, 600, 800, 1000, 1200*	"- - -" (Brez centrifugiranja), 400, 600, 800*	"- - -" (Brez centrifugiranja), 400, 600, 800*
Vrsta perila / Opis	Sintetični in sintetični mešan tekstil. (sintetična majica, bluza, nogavice itd.)	Volnena in mešana volnena oblačila z etiketo za strojno pranje.	Za pranje odeje iz vlaken z nalepko za strojno pranje. (največ 2.5 kg)
Izbirne dodatne funkcije	"- -C" (hladno pranje), "L" (Brez centrifugiranja), 	"- -C" (hladno pranje), "L" (Brez centrifugiranja), 	"- -C" (hladno pranje), "- -" (Brez centrifugiranja), 
Izbirne funkcije sušenja **		-	-
Trajanje programa (min)	110	43	97




! OPOMBA: TRAJANJE PROGRAMA SE LAHKO SPREMENI GLEDE NA KOLIČINO PERILA, VODO, TEMPERATURO OKOLICE IN IZBRANE DODATNE FUNKCIJE.




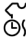
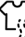
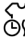
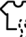
(*) Tovarniško privzete nastavitve programa.

(**) Če želite izbrati več kot eno dodatno funkcijo, se dodatne funkcije, ki jih želite izbrati, morda ne ujemajo.

Brisač, bombažnih in lanenih, sintetičnih in mešanih sintetičnih oblačil ni dovoljeno sušiti skupaj.
Za sušenje izberite najbolj ustrezen program sušenja za oblačila.

Program	Izpiranje	Brez alergij	Centrifugiranje / Črpanje
Izbirne temperature pranja (°C)	(Hladno pranje)*	60**, 50°, 40°, 30° (Hladno pranje)	(Hladno pranje)*
Največja količina pranja / sušenja (kg)	10.0 / 6.0	5.0 / 5.0	10.0 / 6.0
Izbirna hitrost centrifugiranja (vrt./min)	"- - -" (Brez centrifugiranja), 400, 600, 800, 1000, 1200, 1400*	"- - -" (Brez centrifugiranja), 400, 600, 800*	"- - -" (Brez centrifugiranja), 400, 600, 800, 1000, 1200, 1400*
Vrsta perila / Opis	Ta program lahko uporabite za dodatno izpiranje po pranju.	Oblačila za dojenčke	Ta program lahko uporabite za katero koli vrsto perila, če želite po ciklu pranja dodatni korak izpiranja./ Program za črpanje lahko uporabite za odtekanje vode, nakopičene v stroju (dodajanje ali odstranjevanje perila). Če želite omogočiti program črpanja, obrnite gumb programa na program za centrifugiranje/črpanje. Potem ko izberete "centrifugiranje odpovedano" s pomožno funkcijsko tipko, se bo program začel izvajati.
Izbirne dodatne funkcije	"- -C" (hladno pranje)*, "⌚" (Brez centrifugiranja), ⌚	"- -C" (hladno pranje), "⌚" (Brez centrifugiranja), ⌚	"- -C" (hladno pranje)*, "⌚" (Brez centrifugiranja), ⌚
Izbirne funkcije sušenja **			
Trajanje programa (min)	30	201	24

Program	Hitro 12'	Hitro 60'/60°C	Nežno sušenje
Izbirne temperature pranja (°C)	30**, (Hladno pranje)	60**, 50°, 40°, 30°, (Hladno pranje)	-
Največja količina pranja / sušenja (kg)	2.0 / 2.0	5.0 / 5.0	3.5
Izbirna hitrost centrifugiranja (vrt./min)	"- - -" (Brez centrifugiranja), 400, 600, 800*	"- - -" (Brez centrifugiranja), 400, 600, 800, 1000, 1200, 1400*	-
Vrsta perila / Opis	Za pranje manj umazanega bombažnega, barvnega in lanenega tekstila v samo 15 minutah. Opomba: Ker je čas pranja kratek, je potrebno manj detergenta kot pri drugih programih. Obdobje programa se bo podaljšalo, če naprava zazna nestabilno nalaganje.	Umazan, bombažni, barvni in platneni tekstil. (Trajanje pranja za količino perila 2 kg je manj kot 30 minut)	Bombažno perilo z etiketo za strojno sušenje.
Izbirne dodatne funkcije	"- -C" (hladno pranje), "⌚" (Brez centrifugiranja), ⌚	"- -C" (hladno pranje), "⌚" (Brez centrifugiranja), ⌚	"- -C" (Hladno pranje), ⌚
Izbirne funkcije sušenja **			
Trajanje programa (min)	12	60	100

Program	Bombaž suho	Hitro operi in posuši	Pranje in sušenje bombaža
Izbirne temperature pranja (°C)	-	30** (Hladno pranje)	40** 90°, 80°, 70°, 60°, 50°, 40°, 30°, (Hladno pranje)
Največja količina pranja / sušenja (kg)	6.0	0,5 kg (3 srajce) / 0.5	6.0 / 6.0
Izbirna hitrost centrifugiranja (vrt./min)	-	800*	1400*
Vrsta perila / Opis	Bombažno perilo z etiketo za strojno sušenje.	Bombažno, barvno in laneno perilo z etiketo za strojno sušenje. Opomba: Stroj samodejno določi trajanje programa glede na količino perila v stroju.	Bombažni in laneni tekstil (spodnje perilo, posteljnina, prt, brisača (največ 3,0 kg))
Izbirne dodatne funkcije	"-C"(Hladno pranje), 	"-C"(Hladno pranje), 	"-C"(Hladno pranje), 
Izbirne funkcije sušenja **	 	-	 
Trajanje programa (min)	180	29	540

! OPOMBA: TRAJANJE PROGRAMA SE LAHKO SPREMENI GLEDE NA KOLIČINO PERILA, VODO, TEMPERATURO OKOLICE IN IZBRANE DODATNE FUNKCIJE.

(*) Tovarniško privzete nastavitve programa.

(**) Če želite izbrati več kot eno dodatno funkcijo, se dodatne funkcije, ki jih želite izbrati, morda ne ujemajo.

Brisač, bombažnih in lanenih, sintetičnih in mešanih sintetičnih oblačil ni dovoljeno sušiti skupaj. Za sušenje izberite najbolj ustrezen program sušenja za oblačila.

Program Eco 40-60 lahko v istem ciklu očisti normalno umazano bombažno perilo, za katero je razvidno, da se lahko pere pri 40 ° C ali 60 ° C, in da se ta program uporablja za oceno skladnosti z zakonodajo EU o okoljskem oblikovanju.

Cikel pranja in sušenja lahko očisti normalno umazano bombažno perilo, za katero je razvidno, da se v istem ciklu pere pri 40 ° C ali 60 ° C, in ga posuši tako, da ga je mogoče takoj shraniti v omari, in da se ta program uporablja za oceno skladnosti z zakonodajo EU o okoljskem oblikovanju.

- Za gospodinjske pralne sušilnike; cikel pranja in sušenja lahko očisti normalno umazano bombažno perilo, za katero je razvidno, da se v istem ciklu pere pri 40 ° C ali 60 ° C, in ga posuši tako, da ga je mogoče takoj shraniti v omari, in da se ta program uporablja za oceno skladnosti z zakonodajo EU o okoljskem oblikovanju.
- Najučinkovitejši programi glede porabe energije so na splošno tisti, ki delujejo pri nižjih temperaturah in daljšem trajanju.
- Nalaganje sušilnika gospodinjskih pralnih strojev do zmogljivosti, ki jih za ustrezne programe navede proizvajalec, bo prispevalo k prihranku energije in vode.
- Trajanje programa, poraba energije in poraba vode se lahko razlikujejo glede na težo in vrsto pranja, izbrane dodatne funkcije, vodo iz pipe in temperaturo okolice.
- Za programe pranja pri nizki temperaturi priporočamo uporabo tekočega detergenta. Količina detergenta, ki ga je treba uporabiti, se lahko razlikuje glede na količino perila in stopnjo umazanije perila. Prosimo, upoštevajte priporočila proizvajalcev detergentov glede količine uporabljenega detergenta.
- Na hrup in preostalo vsebnost vlage vpliva hitrost centrifugiranja. Večja hitrost centrifugiranja v fazi centrifugiranja, višji hrup in nižja vsebnost vlage.
- Do baze podatkov izdelka, kjer so shranjene informacije o modelu, lahko dostopate z branjem QR kode na energijski nalepki.

Ime programa	Nazivna zmogljivost kg	Poraba energije kWh / cikel			Trajanje programa Ure: Minute			Poraba vode Litrov / cikel			Max. Temperatura °C			Preostala vsebnost vlage % 1400 vrtljajev		
		Nazivna zmogljivost	1/2 obremenitve	1/4 obremenitve	Nazivna zmogljivost	1/2 obremenitve	1/4 obremenitve	Nazivna zmogljivost	1/2 obremenitve	1/4 obremenitve	Nazivna zmogljivost	1/2 obremenitve	1/4 obremenitve	Nazivna zmogljivost	1/2 obremenitve	1/4 obremenitve
Bombaž 90	10	2,20			03:21			76			81			53%		
Bombaž 60	10	1,28			04:35			65			48			53%		
Eco 40-60	10	1,36	0,49	0,32	03:59	03:00	03:00	60	50	40	49	28	23	53%	53%	53%
Sintetična	3,5	0,72			01:50			52			42			53%		
Hlito 60	5	0,85			01:00			36			58			53%		
Bombaž 20	5	0,22			01:43			46			20			53%		
Operite in posušite	6	4,63	2,46		09:00	05:00		100	66		38	27				

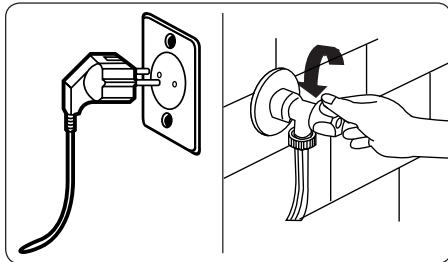
7.1 Pomembne informacije

- Uporabljajte detergente, mehčala in druge dodatke, primerne samo za avtomatske pralne stroje. Nastala je prekomerna pena in zaradi prevelike uporabe detergenta se je aktiviral samodejni sistem absorpcije pene.
- Priporočamo občasno čiščenje pralnega stroja vsaka 2 meseca. Za občasno čiščenje uporabite program Drum Clean. Če vaš stroj nima programa Drum Clean, uporabite program Cottons-90. Po potrebi uporabite sredstva za odstranjevanje vodnega kamna, izdelana samo za pralne stroje.
- Med delovanjem stroja ne poskušajte vrat odpreti na silo. Vrata stroja lahko odprete 2 minuti po končanem postopku pranja. *
- Med delovanjem stroja ne poskušajte vrat odpreti na silo. Vrata se odprejo takoj po končanem ciklu pranja. *
- Postopke namestitve in popravila mora vedno izvajati pooblaščen serviser, da se izognete morebitnim tveganjem. Proizvajalec ne odgovarja za škodo, ki bi lahko nastala zaradi postopkov, ki jih izvajajo nepooblaščen osebe.

(*) Specifikacije stroja se lahko razlikujejo glede na kupljen izdelek.

8. ČIŠČENJE IN VZDRŽEVANJE

8.1 Opozorilo



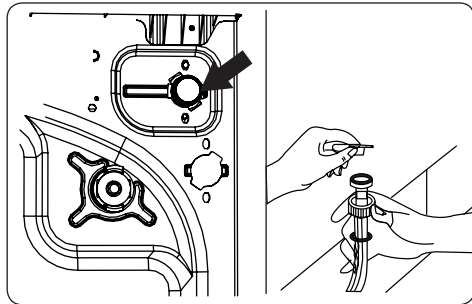
Pred vzdrževanjem in čiščenjem stroja izključite napajanje in izvlecite vtič iz vtičnice.

Pred začetkom vzdrževanja in čiščenja stroja, zaprite dovod vode.

⚠ POZOR: Za čiščenje pralnega stroja ne uporabljajte topil, abrazivnih čistil, čistilcev stekla ali večnamenskih čistilnih sredstev. S kemikalijami, ki jih vsebujejo, lahko poškodujejo plastične površine in druge sestavne dele.

8.2 Filtri za dovod vode

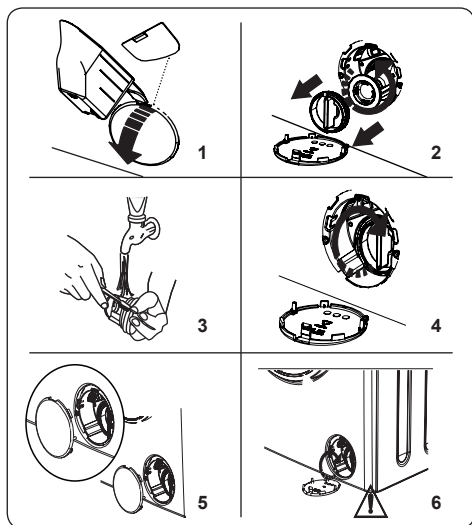
Filtri za dovod vode preprečujejo, da bi v stroj vstopili umazanija in tuji materiali. Priporočamo, da te filtre očistite, če vaš stroj ne more prejeti zadostne količine vode, čeprav je vaša oskrba z vodo vklopljena in je pipa odprta. Priporočamo, da filtre za dovod vode očistite vsaka 2 meseca.



- Odvijte dovodne cevi za vodo iz pralnega stroja.
- Za odstranitev filtra za dovod vode iz ventila za dovod vode, uporabite klešče z dolgim nosom, da nežno povlečete plastično palico v filtru.
- Na koncu cevi za dovod vode je nameščen drugi filter za dovod vode. Za odstranitev drugega filtra za dovod vode iz ventila za dovod vode, uporabite klešče z dolgim nosom, da nežno povlečete plastično palico v filtru.
- Filter temeljito očistite z mehko krtačo in sperite z milnico ter temeljito sperite. Ponovno vstavite filter tako, da ga rahlo potisnete na svoje mesto.

⚠ POZOR: Filtri na ventilu za dovod vode se lahko zamašijo zaradi kakovosti vode ali pomanjkanja potrebnega vzdrževanja in se lahko pokvarijo. To lahko povzroči puščanje vode. Vse takšne okvare ne spadajo v okvir garancije.

8.3 Filter črpalke



Sistem filtrov črpalke v vašem pralnem stroju podaljša življenjsko dobo črpalke, saj preprečuje, da bi vlakna iz tkanine vstopili v vaš stroj.

Priporočamo, da filter črpalke čistite vsaka 2 meseca.

Filter črpalke se nahaja za pokrovom v spodnjem desnem kotu.

Za čiščenje črpalnega filtra:

1. Če želite odpreti pokrov črpalke, lahko uporabite lopatko (*) za pralni prašek, ki je dobavljena s strojem, ali s pripomočkom za tekoče pralno sredstvo.
2. Konec lopatke ali pripomoček za tekoče pralno sredstvo vstavite v odprto pokrova in rahlo pritisnite nazaj. Pokrov se bo odprl.
- Preden odprete pokrov filtra, postavite posodo pod pokrov filtra, da zberete v njem preostalo vodo.
- Pokrov filtra razrahljate z obračanjem v nasprotni smeri urinega kazalca in odstranite s potegom. Počakajte, da voda odteče.

OPOMBA: Glede na količino vode v stroju, boste morda morali večkrat izprazniti posodo za zbiranje vode.

3. S filtra odstranite vse tuje materiale z mehko krtačo.
4. Po čiščenju filter ponovno namestite tako, da ga vstavite in zavrtite v smeri

urinega kazalca.

5. Med zapiranjem pokrova črpalke preverite, da se vsi deli znotraj pokrova ujemajo z luknjami na sprednji plošči.
6. Zaprite pokrov filtra.

⚠ OPOZORILO: Voda v črpalci je lahko vroča, počakajte, da se ohladi, preden opravite čiščenje ali vzdrževanje.

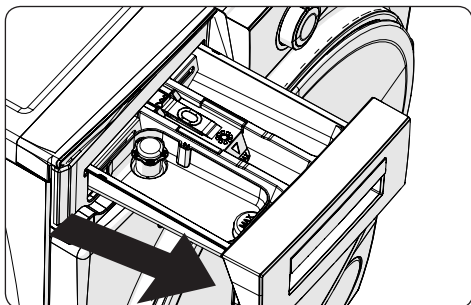
(*) Specifikacije stroja se lahko razlikujejo glede na kupljen izdelek.

8.4 Predal za pralno sredstvo

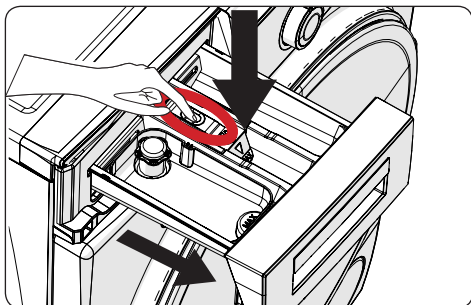
Uporaba detergenta lahko sčasoma povzroči nabiranje ostankov v predalu za detergent. Priporočamo, da predal odstranite vsaka 2 meseca, da očistite nakopičene ostanke.

Če želite odstraniti predal za detergent:

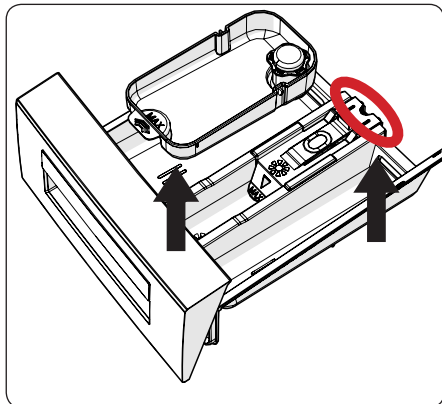
- Predal povlecite naprej, dokler se popolnoma ne iztegne.



- Pritisnite spodaj prikazano območje znotraj predala detergenta, ki ste ga povlekli do konca nazaj, in nadaljujte z vlečenjem in odstranite predal za detergent s svojega mesta



- Odstranite predal za detergent in razstavite zamašek za izpiranje. Temeljito očistite, da v celoti odstranite ostanke mehčalca. Po čiščenju ponovno namestite zamašek za izpiranje in preverite, da je pravilno nameščen.



- Sperite s krtačo in veliko količino vode.
- Zberite ostanke znotraj reže predala za pralno sredstvo, da ne padejo v stroj.
- Posušite predal za pralno sredstvo z brisačo ali suho krpo ter ga namestite nazaj.

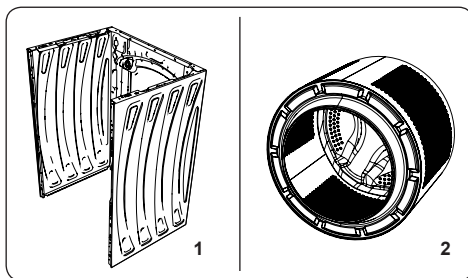
! Predal pralnega sredstva ne pomivajte v pomivalnem stroju.

Tekoči čistilni pripomoček(*)

Za čiščenje in vzdrževanje tekočega čistilnega pripomočka odstranite napravo z mesta, kot je prikazano na spodnji sliki, in temeljito očistite preostale ostanke detergenta. Zamenjajte pripomoček. Prepričajte se, da v sifonu ne ostane nobenih ostankov materiala.

(*) Specifikacije stroja se lahko razlikujejo glede na kupljen izdelek.

9. Telo / Boben



1. Telo

Za čiščenje zunanega ohišja uporabite blago, neabrazivno čistilno sredstvo ali milo in vodo. Suho obrišite z mehko krpo.

2. Boben

V stroju ne puščajte kovinskih predmetov, kot so igle, sponke za papir, kovanci itd. Ti predmeti povzročijo nastajanje madežev rje znotraj bobna. Za čiščenje madežev rje uporabite čistilna sredstva, ki ne vsebujejo klorida, in upoštevajte opozorila proizvajalca čistilnih sredstev. Za čiščenje madežev rje ne uporabljajte žične volne ali podobnih trdih predmetov.

10. ODPRAVLJANJE TEŽAV

Vsa popravila, ki jih zahteva stroj, naj izvede le pooblaščen servis. Če vaš stroj zahteva popravilo ali če ne morete rešiti težave s spodnjimi informacijami, potem bi morali:

- Stroj izključite iz električnega omrežja.
- Izklopite dovod vode.

NAPAKA	MOŽEN VZROK	ODPRAVLJANJE TEŽAV
Vaš stroj se ne zažene.	Stroj ni priključen.	Priključite stroj.
	Varovalke so okvarjene.	Zamenjajte varovalke.
	Ni omrežnega napajanja	Preverite omrežno napajanje.
	Niste pritisnili gumba za Start/ Pause.	Pritisnite gumb za Start/Pause.
	Pozicija 'stop'	Obrnite gumb za izbiro programa na želeni položaj.
	Vrata stroja niso popolnoma zaprta.	Zaprte vrata stroja.
Vaš stroj ne zajema vode.	Vodna pipa je izklopljena.	Vklopite pipo.
	Dovodna cev je morda zavita.	Preverite cev za dovod vode in odvijte.
	Dovodna cev je morda zamašena.	Očistite filtre dovodne cevi. (*)
	Dovodni filter je zamašen.	Očistite dovodne filtre. (*)
	Vrata stroja niso popolnoma zaprta.	Zaprte vrata stroja.
Vaš stroj ne izpušča vode.	Odtočna cev je morda zamašena ali zavita.	Preverite odtočno cev, nato pa jo očistite ali odvijte.
	Filter črpalke je zamašen.	Očistite filter črpalke. (*)
	Perilo je preveč tesno zloženo v boben.	Perilo enakomerno razporedite v stroju.
Stroj vibrira.	Stopala niso bila nastavljena.	Prilagodite stopala. (**)
	Tranzitni vijaki, nameščeni za prevoz, niso bili odstranjeni.	Odstranite tranzitne vijake iz stroja. (**)
	Majhna obremenitev v bobnu.	To ne bo preprečilo delovanja vašega stroja.
	Vaš stroj je preobremenjen s perilom ali je perilo neenakomerno razporejeno.	Ne preobremenite bobna. Perilo enakomerno razporedite po bobnu.
	Vaš stroj stoji na trdi podlagi.	Vašega pralnega stroja ne postavljajte na trdo podlago.
Premočno penjenje v predalu za pralno sredstvo.	Dodali ste prekomerno količino pralnega sredstva.	Pritisnite gumb za Start/Pause. Če želite ustaviti peno, eno žlico mehčalca razredčite v 1/2 litra vode in nalijte v predal za detergente. Po 5-10 minutah pritisnite gumb za Start/Pause.
	Uporabili ste napačno pralno sredstvo.	Uporabite pralna sredstva, ki so izdelana za samodejne pralne stroje.
Nezadovoljiv rezultat pranja.	Vaše pranje je preveč umazano za izbrani program.	S pomočjo informacij v programskih tabelah izberite najprimernejši program.
	Dodali ste nezadostno količino pralnega sredstva.	Uporabite količino detergenta, kot je navedeno na embalaži.
	V vašem stroju je preveč perila.	Prepričajte se, da največja kapaciteta izbranega programa ni presežena.

NAPAKA	MOŽEN VZROK	ODPRAVLJANJE TEŽAV
Nezadovoljiv rezultat pranja.	Trda voda.	Povečajte količino detergenta v skladu z navodili proizvajalca.
	Vaše perilo je preveč tesno zloženo v bobnen.	Preverite, ali je vaše perilo razporejeno.
Takoj, ko je stroj napolnjen z vodo, se voda izprazni.	Konec cevi za odtok vode je prenizek za stroj.	Preverite, ali je odtočna cev na primerni višini (**).
Med pranjem se v bobnu ne pojavi voda.	Ni napake. Voda je v nevidnem delu bobna.
Perilo ima na sebi ostanke pralnega sredstva.	Netopni delci nekaterih pralnih sredstev se lahko primejo na perilo kot beli madeži.	Naredite dodatno izpiranje ali očistite perilo s čopičem, potem ko se posuši.
Na perilu se pojavijo sive lise.	Na vašem perilu je neobdelano olje, smetana ali mazilo.	Pri naslednjem pranju uporabite količino detergenta, kot je navedeno na embalaži.
Ciklus centrifugiranja ne poteka ali pa poteka kasneje, kot je bilo pričakovano.	Ni napake. Sistem za nadzor neenakomerne obremenitve je aktiviran.	Sistem za nadzor neenakomerne obremenitve bo poskušal enakomerno razporediti perilo. Centrifugiranje se začne, ko je perilo enakomerno razporejeno. Za naslednje pranje enakomerno napolnite bobnen.

(*) Glejte poglavje, ki se nanaša na vzdrževanje in čiščenje stroja.

(**) Glej poglavje o namestitvi vašega stroja.

11. SAMODEJNA OPOZORILA O NAPAKAH IN KAJ NAREDITI

Vaš pralni stroj je opremljen z vgrajenim sistemom za odkrivanje napak, označen s kombinacijo utripajočih lučk za pranje. Spodaj so prikazane najpogostejše kode napak.

KODA TEŽAVE	MOŽNA NAPAKA	KAJ NAREDITI
E01	Vrata vašega stroja niso pravilno zaprta.	Zaprte vrata, dokler ne slišite klika. Če vas stroj še naprej opozarja na napako, izklopite stroj, ga izključite iz napajanja in se obrnite na najbližji pooblaščen servis.
E02	Tlak vode ali nivo vode v stroju sta lahko nizka	Preverite, ali je pipa v celoti vklopljena. Glavno vodovodno omrežje je morda prekinjeno. Če se težava ponavlja, se stroj samodejno ugasne čez čas. Izključite stroj iz napajanja, zaprite pipo in se obrnite na najbližji pooblaščen servis.
E03	Črpalka je pokvarjena ali je filter črpalke zamašen ali pa je električni priključek črpalke pokvarjen.	Očistite filter črpalke. Če se težava ponavlja, se obrnite na najbližji pooblaščen servis. (*)
E04	V stroju je prekomerna količina vode.	Vaš stroj bo izpustil vodo sam. Ko voda odteče, izklopite stroj in ga izklopite iz vtičnice. Zaprite pipo in se obrnite na najbližji pooblaščen servis.

(*) Glejte poglavje, ki se nanaša na vzdrževanje in čiščenje stroja.



www.sharphomeappliances.com





Service & Support

Visit Our Website

sharphomeappliances.com

52348120

SHARP

Be Original.