



# ES-NDH0144WC-EE

MAȘINĂ DE SPĂLAT CU USCĂTOR

RO Manual de utilizare






**SHARP**

Be Original.

## Vă mulțumim că ați ales acest produs.

Acest manual de utilizare conține informații importante privind siguranța și instrucțiuni privind funcționarea și întreținerea mașinii.

Vă rugăm să vă faceți timp să citiți acest Manual de Utilizare înainte de a utiliza mașina și păstrați acest manual pentru referințe ulterioare.

| Pictogramă  | Tip                         | Semnificație                                       |
|---|-----------------------------|--|
|  | <b>AVERTISMENT</b>          | Risc de vătămare gravă sau de deces                |
|  | <b>RISC DE ȘOC ELECTRIC</b> | Risc de tensiune periculoasă                       |
|  | <b>INCENDIU</b>             | Avertizare; Risc de incendiu/materiale inflamabile |
|  | <b>ATENȚIE</b>              | Risc de vătămare sau de daune materiale            |
|  | <b>IMPORTANT/NOTĂ</b>       | Funcționarea corectă a sistemului                  |

# Conținut

|   |           |
|---|-----------|
| <b>1.INSTRUCȚIUNI DE SIGURANȚĂ.....</b>                                 | <b>1</b>  |
| 1.1 Avertismente generale de siguranță .....                            | 2         |
| 1.2 În timpul utilizării .....  | 9         |
| 1.3 Ambalarea și mediul înconjurător .....                              | 10        |
| 1.4 Informații despre economii .....                                    | 10        |
| <b>2.SPECIFICAȚII TEHNICE .....</b>                                     | <b>11</b> |
| <b>3.PREZENTAREA GENERALĂ A MAȘINII DUMNEAVOASTRĂ.....</b>              | <b>12</b> |
| 3.1 Prezentare generală .....   | 12        |
| <b>4.INSTALARE .....</b>  | <b>12</b> |
| 4.1 Îndepărtarea șuruburilor de transport.....                          | 12        |
| 4.2 Reglarea picioarelor/Reglarea suporturilor reglabile .....          | 13        |
| 4.3 Conexiune electrică.....  | 13        |
| 4.4 Conexiunea furtunului de admisie a apei .....                       | 13        |
| 4.5 Conexiunea de evacuare a apei.....                                  | 14        |
| <b>5.PREZENTAREA GENERALĂ A PANOULUI DE CONTROL .....</b>               | <b>14</b> |
| 5.1 Sertar de detergent.....  | 15        |
| 5.2 Secțiuni .....  | 15        |
| 5.3 Cadranul de programe.....   | 16        |
| 5.4 Afișaj electronic.....  | 16        |
| <b>6.UTILIZAREA MAȘINII DE SPĂLAT.....</b>                              | <b>16</b> |
| 6.1 Pregătirea rufelor.....   | 16        |
| 6.2 Introducerea rufelor în mașină.....                                 | 17        |
| 6.3 Adăugarea detergentului în mașină.....                              | 17        |
| 6.4 Utilizarea mașinii dumneavoastră.....                               | 18        |
| 6.5 Selectarea unui program .....                                       | 18        |
| 6.6 Sistemul de detectare a încărcării la jumătate.....                 | 18        |
| 6.7 Funcții suplimentare .....  | 18        |
| 6.8 Buton Pornire/Pauză .....   | 22        |
| 6.9 Blocare pentru copii.....   | 22        |
| 6.10 Anularea programului .....   | 22        |
| 6.11 Sfârșit program .....  | 22        |
| <b>7.TABEL DE PROGRAME.....</b>   | <b>23</b> |
| 7.1 Informații importante.....  | 29        |
| <b>8.CURĂȚARE ȘI ÎNTREȚINERE .....</b>                                  | <b>30</b> |
| 8.1 Avertisment .....   | 30        |
| 8.2 Filtre de admisie a apei .....                                      | 30        |
| 8.3 Filtrul pompei.....   | 31        |
| 8.4 Sertar de detergent.....  | 31        |
| <b>9.Corp/tambur .....</b>  | <b>32</b> |
| <b>10.DEPANARE.....</b>   | <b>33</b> |
| <b>11.AVERTISMENTE AUTOMATE DE DEFECTIUNE ȘI CE TREBUIE FĂCUT .....</b> | <b>34</b> |


# 1. INSTRUCȚIUNI DE SIGURANȚĂ

|   |                                   |
|---|-----------------------------------|
| Tensiune/frecvență de funcționare:              | (220-240) V~/50Hz                 |
| Curent total (A)                                | 10                                |
| Presiune apă (Mpa)                              | Maximum 1 Mpa/<br>Minimum 0,1 Mpa |
| Putere totală (W)                               | 2200                              |
| Capacitate maximă de spălare (rufe uscate) (kg) | 10                                |
| Capacitate maximă de uscare (kg)                | 6                                 |

- Nu instalați mașina pe covor sau pe pardoseli care pot împiedica ventilarea mașinii la bază.
- Produsul nu este destinat utilizării de persoane (inclusiv copii) cu capacități fizice, senzoriale sau mentale reduse sau cu lipsă de experiență și de cunoștințe, cu excepția situației în care beneficiază din partea unei persoane responsabile pentru sănătatea lor de supraveghere sau de instruire cu privire la utilizarea produsului.
- Copiilor cu vârsta sub 3 ani trebuie să li se interzică accesul, cu excepția situației în care sunt supravegheați în mod continuu.
- Sunați la cel mai apropiat service autorizat pentru înlocuire, în cazul în care cablul de alimentare funcționează defectuos.
- Atunci când efectuați conexiunile de alimentare cu apă pentru produs, utilizați doar furtunul

nou de alimentare cu apă care este livrat odată cu acesta. Nu utilizați niciodată furtunuri de alimentare cu apă vechi, uzate sau deteriorate.

- Copiii nu au voie să se joace cu produsul. Curățarea și întreținerea de utilizator nu trebuie efectuate de copii fără supraveghere.

 **REȚINEȚI:** Pentru o copie electronică a acestui manual de utilizare, vă rugăm să ne contactați la următoarea adresă: „washingmachine@standardtest.info”. În e-mailul dumneavoastră, vă rugăm să furnizați denumirea modelului și numărul de serie (20 de cifre), pe care îl puteți găsi pe ușa produsului.

**Pentru a asigura siguranța proprie și pe cea a altor persoane, vă rugăm să citiți următoarele măsuri de precauție privind siguranța înainte de a utiliza sau de a vă instala mașina de spălat cu uscător.**



**Mașina dumneavoastră este numai pentru uz casnic. Utilizarea acesteia în scopuri comerciale vă va anula garanția.**

**Acest manual a fost pregătit pentru mai multe modele, prin urmare este posibil ca produsul dumneavoastră să nu aibă unele dintre caracteristicile descrise în manual. Din acest motiv, este important să acordați o atenție deosebită figurilor, în timp ce citiți manualul de utilizare.**

## **1.1 Avertismente generale de siguranță**

**Înainte de a vă configura mașina de spălat cu uscător, scoateți cele patru șuruburi de**

## **transport și șaibele din cauciuc din partea posterioară a mașinii.**

- Garanția dumneavoastră nu acoperă daunele cauzate de factori externi precum incendii, inundații și alte surse de daune.
- Păstrați acest manual de utilizare pentru utilizare viitoare și transferați-l următorului utilizator.
- Temperatura ambientală necesară pentru funcționarea mașinii dumneavoastră de spălat cu uscător este de 15-25 °C.
- În cazul în care temperatura este sub 0 °C, este posibil ca furtunurile să se fisureze sau cardul electronic să nu funcționeze corect.
- Vă rugăm să vă asigurați că în obiectele de îmbrăcăminte încărcate în mașina dumneavoastră de spălat cu uscător nu există niciun obiect străin, precum cuie, ace, brichete și monede.
- Scamele nu trebuie să se acumuleze în jurul mașinii de spălat cu uscător.
- Reziduurile se pot acumula pe detergentul și pe balsamurile expuse la aer o perioadă lungă de timp. Puneți balsam sau detergent în sertar numai la începutul fiecărei spălări.
- Deconectați-vă mașina de spălat cu uscător și opriți alimentarea cu apă, dacă uscătorul de rufe nu este folosit timp îndelungat. De asemenea, vă recomandăm să lăsați ușa deschisă, pentru a preveni acumularea de umiditate în mașina de spălat cu uscător.
- Este posibil ca în mașina dumneavoastră de spălat cu uscător să fie lăsată niște apă, ca urmare a verificărilor de calitate din timpul producției. Acest lucru nu va afecta funcționarea

mașinii de spălat cu uscător.

- Pentru a preveni riscul de sufocare, nu lăsați la îndemâna copiilor și bebelușilor pungă pentru documente care a fost furnizată în interiorul mașinii dumneavoastră de spălat cu uscător și care a conținut acest manual de utilizare.
- Ambalajul mașinii ar putea fi periculos pentru copii. Nu le permiteți copiilor să se joace cu ambalajul sau cu piese mici de la mașina de spălat cu uscător.
- Folosiți programe de pre-spălare numai pentru rufe foarte murdare.
- Nu depășiți sarcina maximă pentru programul de spălare sau de uscare ales.
- În eventualitatea unei defecțiuni, scoateți mașina de spălat cu uscător din priză și opriți alimentarea cu apă. Nu încercați să vă reparați singur mașina de spălat cu uscător. Reparațiile trebuie efectuate numai de un agent aprobat de service.
- Nu deschideți niciodată sertarul de detergent în timp ce mașina de spălat cu uscător este în funcțiune.
- Nu forțați niciodată deschiderea ușii atunci când mașina de spălat cu uscător este în funcțiune.
- Vă rugăm să urmați instrucțiunile producătorilor privind utilizarea balsamului pentru țesături sau a oricăror produse asemănătoare pe care intenționați să le utilizați în mașina dumneavoastră de spălat cu uscător.
- Nu vă opriți mașina de spălat cu uscător înainte de finalizarea fazei de uscare a unui program. Dacă trebuie să faceți acest lucru, scoateți rapid toate rufe și răspândiți imediat toate articolele

de îmbrăcăminte pe o suprafață corespunzătoare, pentru a le lăsa să se răcească.

- Aparatul nu trebuie alimentat printr-un dispozitiv extern de comutare, cum ar fi un cronometru sau conectat la un circuit care este pornit și oprit în mod regulat de un serviciu public.
- Aparatul nu trebuie instalat în spatele unei uși care poate fi încuiată, unei uși glisante sau unei uși cu balamale pe partea opusă a mașinii de spălat cu uscător, astfel încât să se restricționeze deschiderea completă a ușii mașinii de spălat cu uscător.
- Instalați-vă mașina de spălat cu uscător într-o locație care să poată fi ventilată și care să aibă o circulație constantă a aerului.

## **AVERTISMENTE DE SIGURANȚĂ**

- Dumneavoastră trebuie să citiți aceste avertismente. Ignorarea acestor avertismente vă poate supune pe dumneavoastră sau poate supune alte persoane unui risc de vătămări fatale.

## **RISC DE ARSURI**

- Nu atingeți ușa, furtunul de scurgere și nici apa refulată în timpul funcționării mașinii de spălat cu uscător. Temperaturile ridicate implicate prezintă risc de arsuri.
- Deschideți ușa complet după procesul de uscare. Nu atingeți geamul ușii. Acesta va ajunge la temperaturi ridicate și va prezenta risc de arsuri.

## **RISC DE ELECTROCUTARE**

Nu vă conectați mașina de spălat cu uscător la alimentarea electrică de la rețea cu ajutorul unui cablu prelungitor.



- Un cablu de alimentare/ștecher deteriorat poate provoca incendiu sau vă poate provoca șoc electric. Dacă este deteriorat, trebuie înlocuit; acest lucru trebuie efectuat numai de personal calificat.
- Nu scoateți niciodată ștecherul din priză trăgând de cablu. Țineți întotdeauna de ștecher.
- Nu atingeți niciodată cablul de alimentare/ștecherul cu mâinile ude, deoarece acest lucru ar putea provoca un scurtcircuit sau un șoc electric.
- Nu atingeți mașina de spălat cu uscător dacă aveți mâinile sau picioarele ude.
- Sunați la cel mai apropiat service autorizat pentru asistență, în cazul în care cablul de alimentare este defect.

### **Risc de explozie**

- Clătiți bine orice substanțe chimice, precum substanțele de îndepărtare a petelor, de pe haine, înainte de a începe un program de spălare și uscare. Nerespectarea acestei cerințe poate genera un risc de explozie la utilizarea funcției de uscare.

### **Risc de incendiu**

- Nu mențineți lichide inflamabile sau explozive lângă mașina dumneavoastră.
- Articolele care au fost murdărite cu substanțe cum ar fi ulei de gătit, acetonă, alcool, benzină, kerosen, substanțe de îndepărtare a petelor, terebentină, ceară și substanțe de îndepărtare a cerii trebuie spălate în apă fierbinte cu o cantitate suplimentară de detergent, înainte de a fi uscate în uscător.

- Nu utilizați o bilă de detergent/un dispozitiv pentru detergent dacă ați selectat un program de spălare și uscare, deoarece aceasta poate cauza un pericol de incendiu.
- Nu vă uscați rufe în condițiile specificate mai jos, deoarece acestea prezintă un risc de incendiu:
  - Dacă rufe nu sunt spălate.
  - Dacă petele pe bază de ulei nu sunt pre-tratate înainte de a începe un program de spălare sau de uscare.
  - Rufe care au fost curățate cu substanțe chimice industriale.
  - Rufe care au un număr mare de piese și de accesorii din burete, spumă, cauciuc sau materiale asemănătoare cu cauciucul.
  - Articole precum cele din cauciuc poros (spumă latex), căști pentru duș, textile impermeabile, articole și haine care au dosul din cauciuc sau perne prevăzute cu conținut din cauciuc poros nu trebuie uscate în procesul de uscare al aparatului.
  - Articole umplute cu diferite materiale sau deteriorate (precum perne sau jachete). Buretele din cauciuc prezintă un risc de incendiu în timpul procesului de uscare.
- Nu utilizați niciodată în mașină produse care conțin solvenți.
- Vă rugăm să vă asigurați că în obiectele de îmbrăcăminte încărcate în mașina dumneavoastră de spălat cu uscător nu există niciun obiect străin, precum cuie, ace, brichete, chibrituri și monede.

## **⚠️ Pericol de cădere și vătămare**

- Nu vă urcați pe mașina de spălat cu uscător.
- Asigurați-vă că furtunurile și cablurile nu provoacă niciun pericol de împiedicare.
- Nu răsuciți mașina de spălat cu uscător cu susul în jos sau pe o parte.
- Nu ridicați mașina de spălat cu uscător de ușă sau de sertarul de detergent.
- Asigurați-vă că furtunurile și cablurile nu provoacă niciun pericol de împiedicare.

**⚠️ Pentru a evita riscul de vătămare, vă rugăm să aveți grijă atunci când vă mutați mașina de spălat cu uscător. Aceasta este grea și recomandăm să fie mutată de cel puțin două persoane.**

## **⚠️ Siguranța copiilor**

- Nu le permiteți copiilor să se joace cu mașina.
- Nu lăsați copiii nesupravegheați lângă mașină. Aceștia s-ar putea bloca în mașină.
- Geamul ușii și suprafața mașinii pot deveni extrem de fierbinți în timpul funcționării. Nu le permiteți copiilor să atingă mașina; aceasta le-ar putea vătăma pielea.
- Ambalajul mașinii ar putea fi periculos pentru copii. Nu le permiteți copiilor să se joace cu ambalajul sau cu piese mici de la mașina de spălat cu uscător.
- Pot apărea otrăvirea și iritarea dacă detergentii sau alte substanțe de ajutor la spălare sunt consumate sau dacă acestea intră în contact cu pielea sau cu ochii. Nu lăsați materialele de curățare la îndemâna copiilor.

## 1.2 În timpul utilizării

- Nu le permiteți animalelor de companie să se apropie de mașină.
- Vă rugăm să vă asigurați că înainte de utilizare, ați îndepărtat toate materialele de ambalare și banda de protecție de la exteriorul mașinii dumneavoastră de spălat cu uscător, din interiorul tamburului și din interiorul sertarului de detergent. Verificați dacă există deteriorare vizibilă la exterior. Nu instalați și nu utilizați mașina dumneavoastră de spălat cu uscător dacă este deteriorată.
- Mașina dumneavoastră de spălat rufe cu uscător este numai pentru uz casnic și este destinată să spele și să usuce numai articole pentru care producătorul a specificat pe etichetă că se pot spăla și usca la mașină și textile fabricate din lână care se spală de mână sau materiale cu amestec de lână, precum și satin, dantelă, mătase și alte obiecte de îmbrăcăminte care se spală de mână. Nu vă utilizați mașina de spălat rufe cu uscător pentru niciun alt scop care nu este specificat în mod expres în acest ghid de utilizare.
- Acest produs poate fi folosit de copii cu vârsta de peste 8 ani și de persoane cu capacități fizice, senzoriale sau mentale reduse sau lipsă de experiență și cunoștințe, cu condiția să fie supravegheați sau instruiți cu privire la utilizarea în siguranță a produsului și să înțeleagă pericolele asociate cu acesta. Copiii nu au voie să se joace cu aparatul. Curățarea și întreținerea de utilizator nu trebuie efectuate de copii fără supraveghere.
- Instalarea mașinii dumneavoastră trebuie efectuată doar de un agent de service autorizat. Instalarea de oricine altcineva în afară de un agent autorizat vă va anula garanția.

## 1.3 Ambalarea și mediul înconjurător

### ELIMINAREA ÎN MOD RESPONSABIL A AMBALAJULUI ȘI A MAȘINII DUMNEAVOASTRĂ.

#### Eliminarea materialelor de ambalare

Materialele de ambalare vă protejează mașina împotriva oricărei deteriorări care pot apărea în timpul transportului. Vă rugăm să reciclați materialele de ambalare.

Materialul reciclat reduce consumul de materii prime și scade producția de deșuri.

## 1.4 Informații despre economii

Unele informații importante pentru a vă îmbunătăți la maxim eficiența mașinii:

- Cantitatea de rufe pe care o introduceți în mașina de spălat cu uscător nu trebuie să depășească cantitatea maximă indicată. Evitați supraîncărcarea, pentru a permite funcționarea mai eficientă a mașinii dumneavoastră.
- Neutilizarea caracteristicii de pre-spălare pentru rufe cu grad normal sau ușor de murdărie va economisi curent electric și consum de apă.

#### Declarația de conformitate CE

Declarăm că produsele noastre respectă directivele, deciziile și regulamentele europene aplicabile și cerințele enumerate de standardele la care se face referire.

#### Eliminarea mașinii vechi



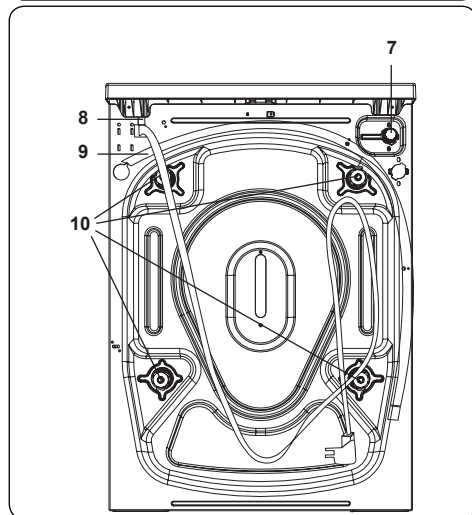
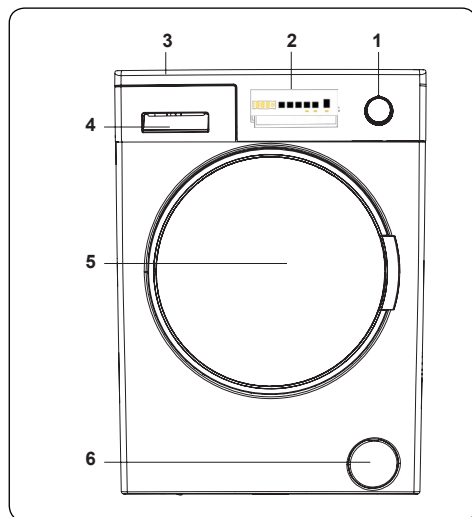
Simbolul de pe produs sau de pe ambalajul său indică faptul că acest produs nu poate fi tratat ca deșeu menajer. În schimb, acesta trebuie predat la punctul aplicabil de colectare pentru reciclarea echipamentelor electrice și electronice. Prin asigurarea că acest produs este eliminat în mod corect, veți contribui la prevenirea consecințelor negative potențiale asupra mediului și asupra sănătății umane, care ar putea fi în caz contrar cauzate de manipularea necorespunzătoare a acestui produs. Pentru

informații mai detaliate despre reciclarea acestui produs, contactați biroul local din orașul dumneavoastră, serviciul de eliminare a deșeurilor menajere sau magazinul de unde ați achiziționat produsul.

## 2. SPECIFICAȚII TEHNICE

|   |                        |
|---|------------------------|
| Capacitate maximă de spălare (rufe uscate) (kg) | 10.0                   |
| * Capacitate maximă de uscare (kg)              | 6.0                    |
| Viteză de centrifugare (rpm)                    | 1400                   |
| Număr de programe                               | 15                     |
| Tensiune de funcționare/Frecvență (V/Hz)        | 220-240 / 50           |
| Presiune apă (Mpa)                              | Maxim: 1<br>Minim: 0,1 |
| Dimensiuni (Î x l x A) (mm)                     | 845x597x582            |

### 3. PREZENTAREA GENERALĂ A MAȘINII DUMNEAVOASTRĂ



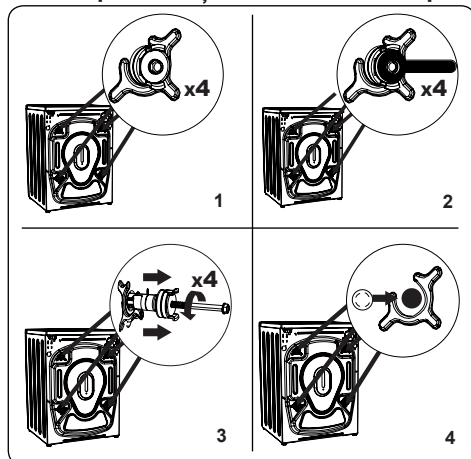
#### 3.1 Prezentare generală

1. Cadran programe
2. Afișaj electronic
3. Tavă superioară
4. Sertar de detergent
5. Tambur
6. Capac filtru pompă
7. Cablu de alimentare
8. Furtun de evacuare

9. Șuruburi de transport
10. Picioare ajustabile
11. Suport furtun de evacuare din plastic (Nu îndepărtați suportul; funcționarea mașinii va fi afectată).

### 4. INSTALARE

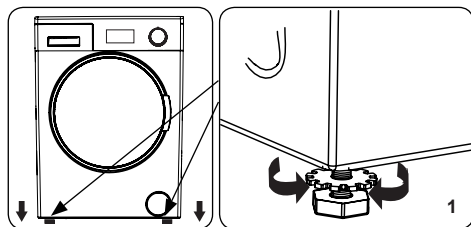
#### 4.1 Îndepărtarea șuruburilor de transport



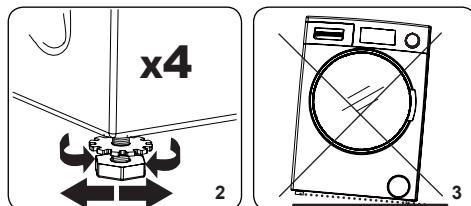
1. Înainte de utilizarea mașinii de spălat, scoateți cele 4 șuruburi de transport și distanțierele de cauciuc din spatele mașinii. Dacă șuruburile nu sunt îndepărtate, acestea pot provoca vibrații puternice, zgomot și defecțiuni ale mașinii și pot anula garanția.
2. Slăbiți șuruburile de transport, rotind-le cu o cheie corespunzătoare în sens invers acelor de ceasornic.
3. Scoateți șuruburile de transport trăgând drept.
4. Introduceți capacele de acoperire din plastic furnizate în punga de accesorii în golurile lăsate prin îndepărtarea șuruburilor de transport. Șuruburile de transport trebuie depozitate pentru utilizare viitoare.

**OREȚINEȚI:** Îndepărtați șuruburile de transport înainte de a utiliza mașina pentru prima dată. Defecțiunile care apar din cauza funcționării mașinii cu șuruburile de transport montate nu se încadrează în domeniul de aplicare al garanției.

## 4.2 Reglarea picioarelor/Reglarea suporturilor reglabile

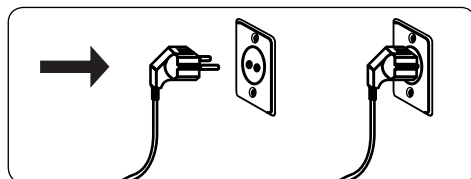


1. Nu instalați mașina pe o suprafață (cum ar fi covorul) care ar împiedica aerisirea la bază.
- Pentru a asigura funcționarea silențioasă și fără vibrații a mașinii dumneavoastră, instalați-o pe o suprafață fermă.
- Puteți regla mașina pe orizontală folosind picioarele reglabile.
- Slăbiți piulița de blocare din plastic.



2. Pentru a crește înălțimea mașinii, rotiți picioarele în sensul acelor de ceasornic. Pentru a reduce înălțimea mașinii, rotiți picioarele în sens invers acelor de ceasornic.
- După ce mașina este reglată pe orizontală, strângeți piulițele de blocare rotindu-le în sensul acelor de ceasornic..
3. Nu introduceți niciodată carton, lemn sau alte materiale asemănătoare sub mașină pentru a o regla pe orizontală.
- Când curățați suprafața pe care se află mașina, aveți grijă să nu perturbați reglarea mașinii pe orizontală.

## 4.3 Conexiune electrică



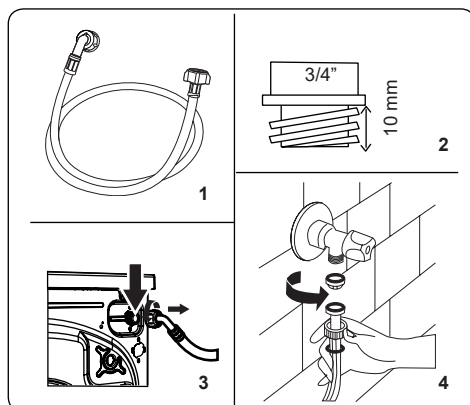
- Mașina dumneavoastră de spălat necesită o

alimentare de la rețea de 220-240V, 50.

- Cablul de alimentare de la rețea al mașinii dumneavoastră de spălat este echipat cu un ștecher cu împământare. Acest ștecher trebuie să fie întotdeauna introdus într-o priză cu împământare de 10 amperi.
- Dacă nu aveți o priză adecvată și siguranță conformă cu aceasta, asigurați-vă că lucrările sunt efectuate de un electrician calificat.
- Nu ne asumăm responsabilitatea pentru daunele care apar din cauza folosirii echipamentelor neîmpământate.

**OREȚINETI:** Funcționarea mașinii dumneavoastră cu tensiune scăzută va cauza reducerea ciclului de viață al mașinii și limitarea performanțelor mașinii.

## 4.4 Conexiunea furtunului de admisie a apei



1. Mașina dumneavoastră poate avea fie o singură conexiune de intrare a apei (rece), fie o dublă conexiune de intrare a apei (caldă și rece), în funcție de specificațiile mașinii. Furtunul cu capac alb trebuie să fie conectat la admisia de apă rece, iar furtunul cu capac roșu trebuie să fie conectat la admisia de apă caldă (dacă este cazul).
- Pentru a preveni scurgerile de apă la îmbinări, în ambalaj sunt furnizate cu furtunul 1 sau 2 piulițe (în funcție de specificațiile mașinii dumneavoastră). Montați aceste piulițe la capătul (capetele) furtunului de alimentare cu apă care se conectează la alimentarea cu apă.
2. Conectați furtunurile noi de alimentare cu apă la un robinet filetat 3/4\".
- Conectați capătul cu capac alb al furtunului de intrare a apei la valva de admisie a apei din partea din spate a mașinii și capătul cu capac



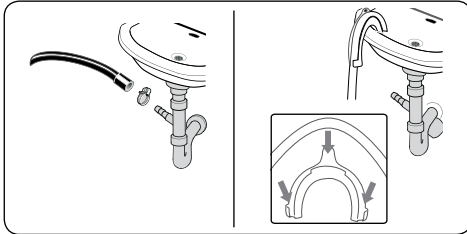
roșu al furtunului la valva de admisie apă de culoare roșie (dacă este cazul).

- Strângeți manual conexiunile. Dacă aveți vreo îndoială, consultați un instalator calificat.
  - Fluxul de apă cu presiune de 0,1-1 Mpa va permite mașinii dumneavoastră să funcționeze la o eficiență optimă (presiunea de 0,1 Mpa înseamnă că peste 8 litri de apă vor curge pe minut printr-un robinet complet deschis).
3. După ce ați realizat toate conexiunile, porniți cu atenție alimentarea cu apă și verificați dacă există scurgeri.
4. Asigurați-vă că noile furtunuri de admisie a apei nu sunt prinse, înodate, răsucite, îndoite sau distruse.
- Dacă mașina dumneavoastră are o conexiune de admisie a apei calde, temperatura alimentării cu apă caldă nu trebuie să fie mai mare de 70 °C.



**RETINETI!** Mașina dumneavoastră de spălat trebuie să fie conectată la alimentarea cu apă folosind numai furtunul de alimentare nou furnizat. Se interzice reutilizarea furtunurilor vechi.

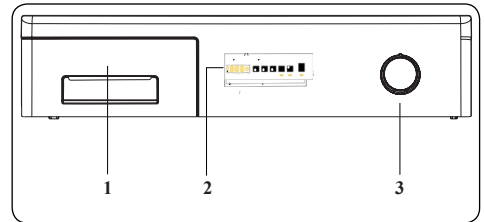
#### 4.5 Conexiunea de evacuare a apei



- Conectați furtunul de scurgere a apei la o conductă sau la cotul de ieșire al unei chiuvete din gospodărie, folosind echipament suplimentar.

- Nu încercați niciodată să extindeți furtunul de evacuare a apei.
- Nu puneți furtunul de evacuare a apei din mașină într-un recipient, într-o găleată sau într-o cadă.
- Asigurați-vă că furtunul de evacuare a apei nu este îndoit, curbat, distrus sau extins.
- Furtunul de evacuare a apei trebuie instalat la o înălțime maximă de 100 cm de la sol.

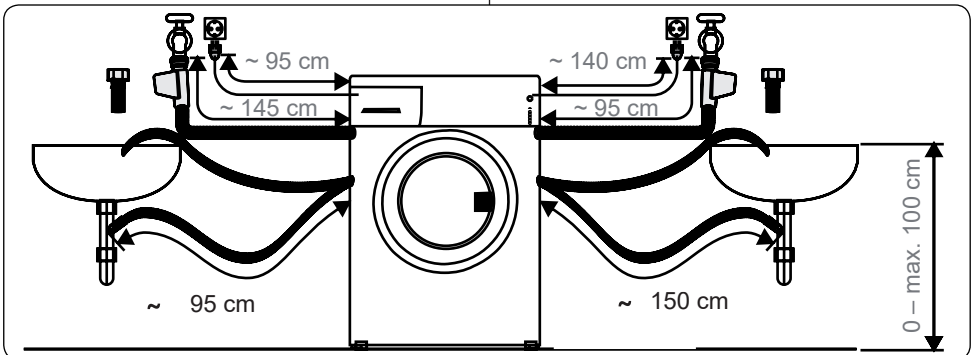
## 5. PREZENTAREA GENERALĂ A PANOULUI DE CONTROL



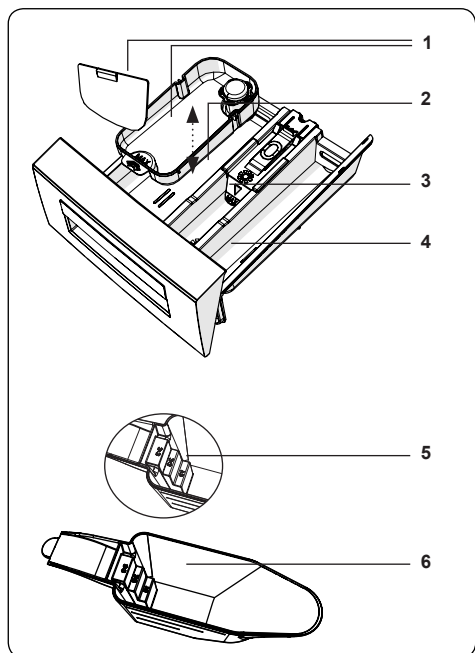
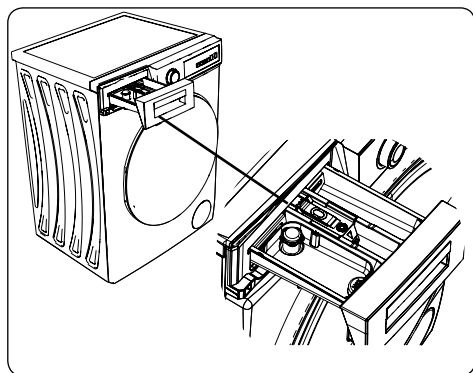
### 1. Sertar de detergent

### 2. Afișaj electronic

3. **Cadran programe:** Utilizați cadranul de programe pentru a selecta programul de spălare/uscare a lenjeriei dumneavoastră. Rotiți canalul de programe în sens orar sau în sens anti-orar, pentru a selecta programul necesar. Asigurați-vă că programul selectat este indicat exact de cadran.



## 5.1 Sertar de detergent

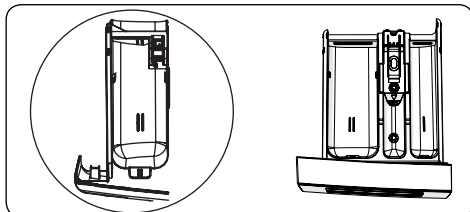


1. Accesorii pentru detergent lichid
2. Compartiment de detergent spălare principală
3. Compartiment de balsam
4. Compartiment detergent pentru prespălare
5. Niveluri de detergent pudră
6. Cupă pentru detergent pudră (\*)

(\*) Specificațiile pot varia în funcție de mașina achiziționată.

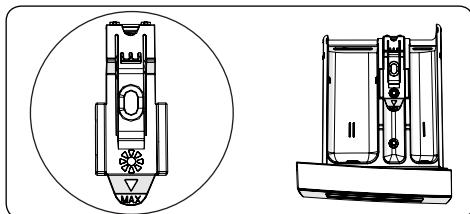
## 5.2 Secțiuni

### Compartiment de detergent spălare principală:



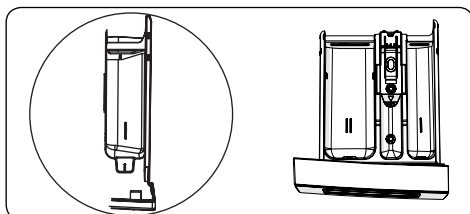
Acest compartiment este pentru detergenți lichizi sau pudră sau pentru agentul de îndepărtare a calcarului. Placa de nivel pentru detergentul lichid va fi livrată în interiorul mașinii. (\*)

### Balsam de material, amidon, compartiment de detergent:



Acest compartiment este destinat pentru dedurizatoare, balsamuri sau amidon. Urmați instrucțiunile de pe ambalaj. Dacă balsamurile lasă reziduuri după utilizare, încercați să le diluați sau să utilizați un balsam lichid.

### Compartiment detergent pentru prespălare:



Acest compartiment trebuie să fie utilizat numai atunci când este selectată caracteristica de prespălare. Vă recomandăm ca funcția de pre-spălare să fie utilizată numai pentru rufe foarte murdare.

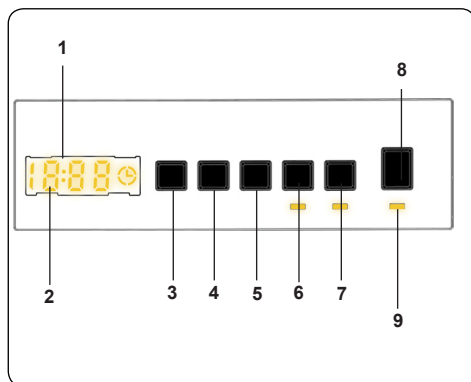
(\*) Specificațiile pot varia în funcție de mașina achiziționată.

### 5.3 Cadranul de programe



- Pentru a selecta programul dorit, rotiți cadranul de programe fie în sensul acelor de ceasornic, fie în sens invers acelor de ceasornic, până când marcatorul de pe cadranul de programe indică programul ales.
- Asigurați-vă de setarea cadranului de programe exact la programul pe care îl doriți.

### 5.4 Afișaj electronic



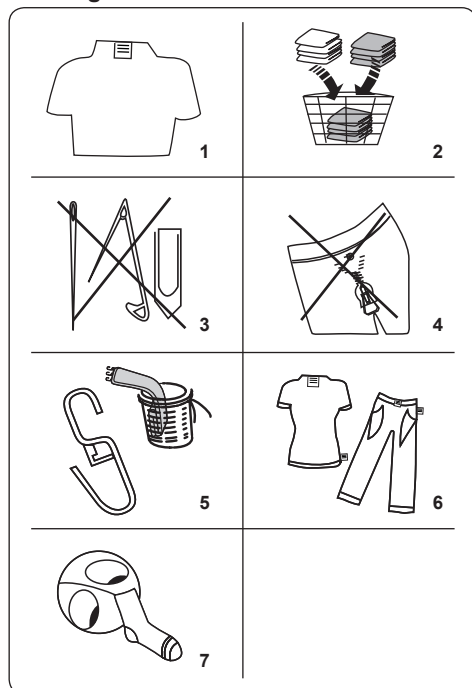
1. Afișaj electronic
2. Afișaj digital
3. Buton de reglare temperatură apă
4. Buton de reglare viteză turație
5. Funcție suplimentară de pornire întârziată
6. Selectare durată de uscare
7. Selectarea opțiunii de uscare
8. Buton de pornire/oprire
9. Lampă buton de pornire/oprire

Panoul de afișare prezintă cronometrul de întârziere spălare (dacă este setat), selectarea temperaturii, viteza de centrifugare, orice funcții suplimentare

selectate. Panoul de afișare indică „Sfârșit” atunci când programul selectat este complet. Panoul de afișare indică, de asemenea, dacă s-a produs vreo defecțiune la mașina dumneavoastră

## 6. UTILIZAREA MAȘINII DE SPĂLAT

### 6.1 Pregătirea rufelor




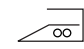
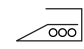
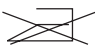

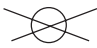



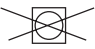





1. Urmați instrucțiunile furnizate în etichetele de îngrijire de pe îmbrăcăminte.
  - Separați rufe conform tipurilor (bumbac, sintetice, sensibile, lână etc.), temperaturilor lor de spălare (rece, 30°, 40°, 60°, 90°) și gradului de murdărire (puțin murdare, murdare, foarte pătate).
2. Nu spălați niciodată rufele albe împreună cu cele colorate.
  - Textilele închise la culoare pot conține colorant în exces și trebuie spălate separat de mai multe ori.
3. Asigurați-vă că nu există materiale metalice pe rufele dumneavoastră sau în buzunare; dacă sunt, îndepărtați-le.

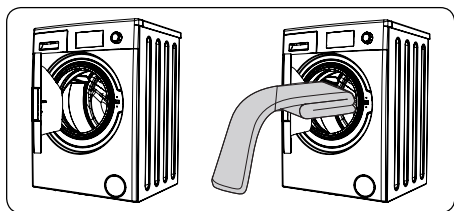
**⚠️ ATENȚIE:** Orice defecțiuni

care apar din cauza materialelor străine care deteriorează mașina nu sunt acoperite de garanție.

4. Închideți fermoarele și fixați orice prindere cu cârlige.
5. Scoateți cârligele din metal sau din plastic ale perdelelor sau plasați-le într-o plasă sau într-o pungă de spălare.
6. Întoarceți pe dos produsele textile, cum ar fi pantalonii, tricotatele, tricourile și tricourile pentru sport.
7. Spălați șosetele, batistele și alte obiecte mici într-o plasă de spălare.

|   |   |   |
|---|---|---|
| <br>Se poate folosi înălbitor  | <br>A nu se folosi înălbitor             | <br>Spălare normală                        |
| <br>Temperatura maximă de călcare 150 °C                             | <br>Temperatura maximă de călcare 200 °C | <br>A nu se călca                          |
| <br>Se poate curăța chimic   | <br>Fără curățare chimică                | <br>A se usca pe suprafețe plane           |
| <br>Nu necesită călcare dacă este întins după spălare                | <br>A se întinde pentru uscare           | <br>A nu se centrifuga                     |
| <br>Este permisă curățarea chimică în motorină, alcool pur și R113 | <br>Percloroetilenă R11, R13, țitei    | <br>Perclorinutilenă R11, R113, gazolină |

## 6.2 Introducerea rufelor în mașină



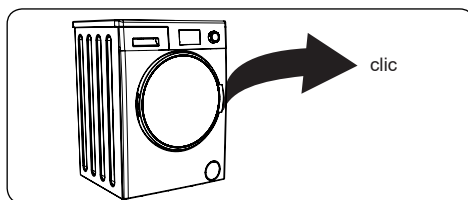
- Deschideți ușa mașinii dumneavoastră.
- Distribuți-vă uniform rufele în mașină.

**OREȚINEȚI:** Aveți grijă să nu depășiți sarcina maximă a tamburului, deoarece acest lucru va da rezultate slabe de spălare și va provoca încrețirea. Consultați tabelele cu programe de spălare, pentru informații despre capacitățile de încărcare.

Următorul tabel prezintă greutatea aproximative ale articolelor rufelor tipice:

| TIP DE RUFEE        | GREUTATE (gr) |
|---------------------|---------------|
| Prosop              | 200           |
| Lenjerie de pat     | 500           |
| Halat de baie       | 1200          |
| Cuvertură matlasată | 700           |
| Față de pernă       | 200           |
| Lenjerie intimă     | 100           |
| Față de masă        | 250           |

- Introduceți fiecare articol separat.
- Verificați ca niciun articol să nu fie prins între garnitura de cauciuc și ușă.
- Apăsati ușa ușor, până când se închide cu un clic.



- Asigurați-vă că ușa este complet închisă, altfel programul nu va porni.

## 6.3 Adăugarea detergentului în mașină

Cantitatea de detergent pe care trebuie să o introduceți în mașină va depinde de următoarele criterii:

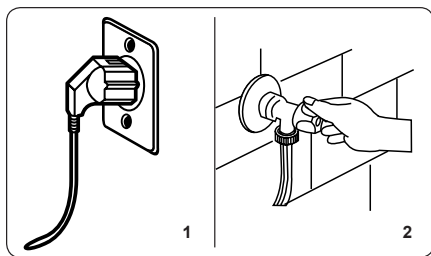
- Dacă hainele sunt doar ușor murdare, nu le pre-spălați. Puneți o cantitate mică de detergent (după cum este specificat de producător) în compartimentul II al sertarului de

detergent.

- Dacă hainele sunt excesiv de murdare, selectați un program cu pre-spălare și puneți  $\frac{1}{4}$  de detergent de utilizat în compartimentul I al sertarului de detergent și restul în compartimentul II.
- Utilizați detergenți produși pentru mașinile de spălat automate. Urmați instrucțiunile producătorului cu privire la cantitatea de detergent de utilizat.
- În zonele cu apă dură, va fi necesar mai mult detergent.
- Cantitatea de detergent necesară va crește odată cu încărcările mai mari.
- Puneți balsamul în compartimentul din mijloc al sertarului de detergent. Nu treceți de nivelul MAX.
- Balsamurile vâscoase pot provoca înfundarea sertarului și trebuie diluate.
- Este posibil să folosiți detergenți lichizi în toate programele fără o pre-spălare. Pentru a face acest lucru, glisați placa de nivel pentru detergentul fluid (\*) în ghidajele din compartimentul II al sertarului de detergent. Folosiți liniile de pe placă sub formă de ghid pentru a umple sertarul până la nivelul dorit.

(\*) Specificațiile pot varia în funcție de mașina achiziționată.

## 6.4 Utilizarea mașinii dumneavoastră



1. Conectați-vă mașina la rețeaua de alimentare.
2. Porniți alimentarea cu apă.
  - Deschideți ușa mașinii.
  - Distribuți uniform rufe în mașină.
  - Apăsați ușa ușor, până când se

închide cu un clic.

## 6.5 Selectarea unui program

Folosiți tabelele de programe pentru a selecta cel mai potrivit program pentru rufe.

## 6.6 Sistemul de detectare a încărcării la jumătate

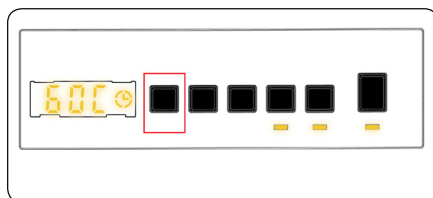
Mașina dumneavoastră este prevăzută cu un sistem de detectare a încărcării la jumătate.

Dacă introduceți mai puțin de jumătate din cantitatea maximă de rufe în mașină, aceasta va seta automat funcția de încărcare la jumătate, indiferent de programul selectat. Aceasta înseamnă că programul selectat va dura mai puțin timp pentru finalizare și va utiliza mai puțină apă și energie.

(\*) Depinde de model

## 6.7 Funcții suplimentare

### 1. Selectarea temperaturii

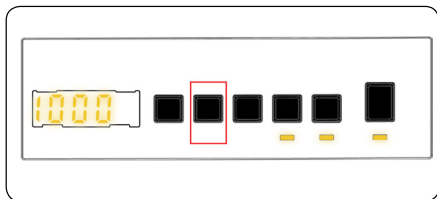


Folosiți butonul de reglare a temperaturii apei de spălare pentru a modifica temperatura programată automat a apei de spălare.

Când selectați un program, este selectată automat temperatura maximă pentru acel program. Pentru a regla temperatura, apăsați butonul de reglare a temperaturii apei până când temperatura dorită este afișată pe afișajul digital.

Puteți scădea treptat temperatura apei de spălare între temperatura maximă a apei de spălare pentru programul selectat și selecțiile de spălare la rece (- - C), prin apăsarea butonului de reglare a temperaturii.

## 2. Selectarea vitezei de centrifugare

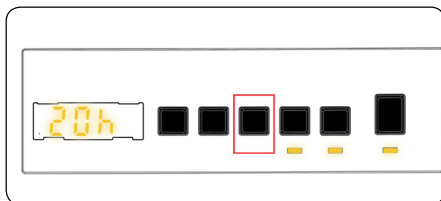


Când selectați un program, este selectată automat viteza maximă de centrifugare.

Pentru a regla viteza de centrifugare între viteza maximă de centrifugare și opțiunea de anulare a centrifugării (- - -), apăsați butonul Viteză de centrifugare, până când este afișată viteza dorită.

Dacă ați omis viteza de centrifugare pe care doriți să o setați, continuați să apăsați butonul de reglare a vitezei de centrifugare, până când este afișată din nou viteza de centrifugare dorită.

## 3. Cronometru de întârziere



Puteți utiliza această funcție auxiliară pentru a întârzia ora de pornire a ciclului de spălare cu 1 până la

23 de ore.

Pentru a utiliza funcția de întârziere:

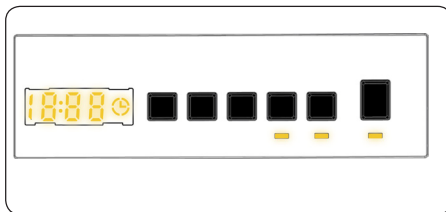
- Apăsați o dată tasta de întârziere.
- Mesajul „01h” va fi afișat. ☉ se va aprinde pe afișajul electronic.
- Apăsați tasta de întârziere până când ajungeți la ora la care doriți ca mașina să înceapă ciclul de spălare.
- Dacă ați trecut de durata de temporizare pe care ați dori să o setați, puteți continua să apăsați tasta de temporizare până când ajungeți din nou la acea durată.
- Pentru a utiliza funcția de întârziere a orei, trebuie să apăsați tasta Start/

Pauză pentru a porni mașina.

- Dacă doriți să anulați întârzierea:
  - Dacă ați apăsât tasta Start/Pauză pentru a porni mașina, trebuie doar să apăsați o dată tasta de întârziere. ☉ se va stinge pe afișajul electronic.
  - Dacă nu ați apăsât tasta Start/Pauză, apăsați continuu tasta de întârziere până când ☉ se stinge de pe afișajul electronic. ☉ se va stinge pe afișajul electronic.

**RETINETI!** În cazul în care doriți să selectați caracteristica de funcție auxiliară, dacă LED-ul funcției auxiliare nu este aprins, aceasta înseamnă că această caracteristică nu este utilizată în programul de spălare pe care l-ați selectat.

## 4. Selectarea timpului de uscare:



Dacă mențineți apăsat, se vor afișa opțiunile privind durata (0:30, 0:60, 0:90, 120 de minute). Dumneavoastră puteți selecta durata de uscare pe care o doriți.

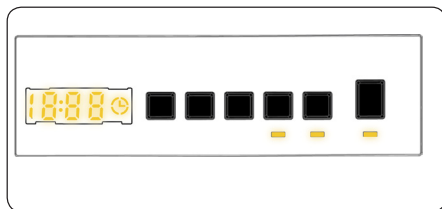
**RETINETI!** Dacă una dintre opțiunile de durată de uscare 30' 60' 90' 120' de mai sus nu se afișează atunci când apăsați butonul Timp de uscare, aceasta nu este disponibilă pentru programul selectat.

**Tabel:** Duratele de uscare recomandate pentru cantitățile de încărcare:

| Timp de uscare programe     |                           |
|-----------------------------|---------------------------|
| Cantitatea de rufe de uscat | Timp de uscare recomandat |
| 1 kg                        | 30 de minute              |
| 2 kg                        | 60 de minute              |
| 3,0 kg                      | 90 de minute              |
| 3,5 kg                      | 120 de minute             |

În cazul în care cantitatea de rufe de uscat este de peste 3,5 kg, vă recomandăm să selectați Cupboard (Uscare pentru așezare în dulap), Hanger (Uscare pentru așezare pe umeras) sau Iron Drying (Uscare pentru călcare).

## 5. Selectarea opțiunii de uscare:



Prin apăsarea opțiunii de uscare, tasta „Dry option” (Opțiune de uscare), puteți utiliza această funcție de uscare pentru rufele pe care doriți să le uscați după spălare. Dacă doriți să activați această funcție, trebuie să apăsați tasta de nivel de uscare după programul pe care l-ați selectat. Nivelul de uscare are 3 tipuri de uscare: „Cupboard dry” (Uscare pentru așezare în dulap), „Hanger dry” (Uscare pentru așezare pe umeras) și „Iron dry” (Uscare pentru călcare). Dacă este selectată opțiunea de nivel de uscare, timpul de pe afișaj va fi actualizat. Timpul de pe afișaj va crește atunci când se comută de la Ironing dry (Uscare pentru călcare) la Cupboard dry (Uscare pentru așezare în dulap). Dacă nu doriți să utilizați funcția de nivel de uscare la sfârșitul programului de spălare, vă rugăm să apăsați tasta și să o mențineți apăsată până când LED-ul se stinge.

Dacă selectați timpul de uscare, se va afișa mai întâi 30', 60', 90' sau 120', în

funcție de selecție, după care timpul de uscare va fi adăugat la programul selectat și se va afișa timpul actualizat.

## 6. Selectarea opțiunii de uscare:

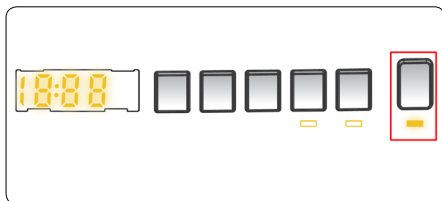
| PROGRAM                     | SELECTABIL/<br>NESELECTABIL | PROFIL DE<br>USCARE | CONFIGURARE DIN<br>FABRICA | OPȚIUNI SELECTABILE |            |               |
|-----------------------------|-----------------------------|---------------------|----------------------------|---------------------|------------|---------------|
| Eco 40-60                   | S                           | Uscare<br>bumbac    | -                          | Opțiunea 1          | Opțiunea 2 | Opțiunea<br>3 |
| Bumbac                      | S                           | Uscare<br>bumbac    | -                          | Opțiunea 1          | Opțiunea 2 | Opțiunea<br>3 |
| Bumbac 20 °C                | S                           | Uscare<br>bumbac    | -                          | Opțiunea 1          | Opțiunea 2 | -             |
| Sintetice                   | S                           | Uscare<br>ușoară    | -                          | Opțiunea 1          | Opțiunea 2 | Opțiunea<br>3 |
| Lână și mătase              | NS                          | -                   | -                          | -                   | -          | -             |
| Cuvertură                   | NS                          | -                   | -                          | -                   | -          | -             |
| Clătire                     | S                           | Uscare<br>bumbac    | -                          | Opțiunea 1          | Opțiunea 2 | Opțiunea<br>3 |
| Anti-alergic                | S                           | Uscare<br>bumbac    | -                          | Opțiunea 1          | Opțiunea 2 | -             |
| Centrifugare/<br>Evacuare   | S                           | Uscare<br>bumbac    | -                          | Opțiunea 1          | Opțiunea 2 | Opțiunea<br>3 |
| Rapid 12'                   | S                           | Uscare<br>bumbac    | -                          | Opțiunea 1          | -          | -             |
| Rapid 60'/60°C              | S                           | Uscare<br>bumbac    | -                          | Opțiunea 1          | Opțiunea 2 | -             |
| Uscare ușoară               | S                           | Uscare<br>ușoară    | Opțiunea 2                 | Opțiunea 1          | Opțiunea 2 | Opțiunea<br>3 |
| Uscare bumbac               | S                           | Uscare<br>bumbac    | Opțiunea 2                 | Opțiunea 1          | Opțiunea 2 | Opțiunea<br>3 |
| Spălare și<br>uscare rapidă | NS                          | Uscare<br>bumbac    | Opțiunea 1                 | -                   | -          | -             |
| Spălare și<br>uscare bumbac | S                           | Uscare<br>bumbac    | Opțiunea 2                 | Opțiunea 1          | Opțiunea 2 | Opțiunea<br>3 |

S: NS selectabil: Nimic selectat

| Niveluri durată uscare selectabile |    |    |    |     |
|------------------------------------|----|----|----|-----|
| Eco 40-60                          | 30 | 60 | 90 | 120 |
| Bumbac                             | 30 | 60 | 90 | 120 |
| Bumbac 20 °C                       | 30 | 60 | 90 | 120 |
| Sintetice                          | 30 | 60 | 90 | 120 |
| Lână și mătase                     | -  | -  | -  | -   |
| Cuvertură                          | -  | -  | -  | -   |
| Clătire                            | 30 | 60 | 90 | 120 |
| Anti-alergic                       | 30 | 60 | 90 | 120 |
| Centrifugare/<br>Evacuare          | 30 | 60 | 90 | 120 |
| Rapid 12'                          | 30 | 60 | 90 | 120 |
| Rapid 60'/60°C                     | 30 | 60 | 90 | 120 |
| Uscare ușoară                      | 30 | 60 | 90 | 120 |
| Uscare bumbac                      | 30 | 60 | 90 | 120 |
| Spălare și uscare<br>rapidă        | -  | -  | -  | -   |
| Spălare și uscare<br>bumbac        | 30 | 60 | 90 | 120 |



## 6.8 Buton Pornire/Pauză

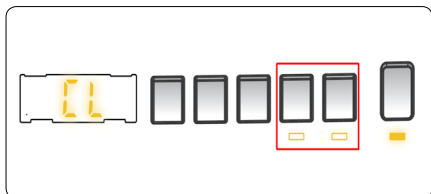


Prin apăsarea butonului Pornire/Pauză, dumneavoastră puteți porni programul pe care l-ați selectat sau suspenda programul care funcționează. Dacă treceți mașina în modul standby, LED-ul Pornire/Pauză de pe afișajul electronic va lumina intermitent.

## 6.9 Blocare pentru copii

Funcția Blocare pentru copii vă permite să blocați butoanele, astfel încât ciclul de spălare ales de dumneavoastră să nu poată fi schimbat în mod neintenționat.

Pentru a activa blocarea împotriva accesului copiilor, apăsați și mențineți apăsată butoanele 2 și 3 simultan, timp de cel puțin 3 secunde. „CL” va apărea intermitent pe afișajul electronic timp de 2 secunde atunci când este activată blocarea pentru copii.



Dacă este apăsat orice buton sau dacă programul selectat este schimbat prin cadranul de programe în timp ce blocarea pentru copii este activă, simbolul „CL” va lumina intermitent pe afișajul electronic timp de 2 secunde.

Dacă funcția de blocare pentru copii este activă și un program este în uz, atunci când cadranul de programe este trecut în poziția ANULARE și este selectat un alt program, programul selectat anterior își va relua funcționarea de unde rămăsese.

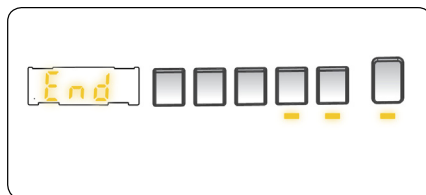
Pentru a dezactiva blocarea împotriva accesului copiilor, apăsați și mențineți apăsată butoanele 2 și 3 simultan timp de cel puțin 3 secunde, până când dispăre simbolul „CL” de pe afișajul electronic.

## 6.10 Anularea programului

**Pentru a anula în orice moment un program care rulează:**

1. Rotiți cadranul de programe în poziția „STOP”.
2. Mașina dumneavoastră va opri operația de spălare, iar programul se va anula.
3. Rotiți cadranul programului la orice alt program, pentru a drena mașina.
4. Mașina va efectua operațiunea de drenare necesară și va anula programul.
5. Acum puteți selecta și rula un program nou.




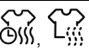
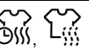
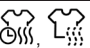
## 6.11 Sfârșit program




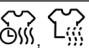


Mașina se va opri de la sine imediat ce programul pe care l-ați selectat se va finaliza.

- „FINALIZARE” va lumina intermitent pe afișajul electronic.
- Puteți deschide ușa mașinii și puteți scoate rufe.
- Lăsați ușa mașinii deschisă, pentru a permite uscarea componentelor interne ale mașinii.
- Comutați cadranul de programe în poziția OPRIRE.
- Decuplați mașina.
- Opriți robinetul de apă.

## 7. TABEL DE PROGRAME

| Program                                      | Eco 40-60  | Bumbac  | Bumbac 20°C  |
|--|--|---|--|
| Temperaturi de spălare selectabile (°C)      | 40** , 60°   | 60** , 90° , 80° , 70° , 60° , 40°  | 20** , (Spălare cu apă rece)   |
| Capacitate maximă de spălare/uscare (kg)     | 10.0 / 6.0   | 10.0 / 6.0  | 5.0 / 5.0  |
| Viteză de centrifugare selectabilă (rot/min) | „- - -” (Fără centrifugare), 400, 600, 800, 1000, 1200, 1400*  | „- - -” (Fără centrifugare), 400, 600, 800, 1000, 1200, 1400*   | „- - -” (Fără centrifugare), 400, 600, 800, 1000, 1200, 1400*  |
| Tip de rufe/Descrieri                        | Materiale textile din bumbac și din in rezistente la căldură (lenjerie de corp, lenjerie de pat, fețe de masă și prosoape) (max. 5.0 kg) | Materiale textile din bumbac și din in (lenjerie de corp, cearșaf de pat, față de masă, prosop (max. 5.0 kg)                                | Materiale textile din bumbac și din in mai puțin murdare (cearșaf de pat, față de masă, prosop (max. 2,5 kg)                               |
| Funcții suplimentare selectabile             | „- -C” (Spălare cu apă rec  ) „- - -”                   | „- -C” (Spălare cu apă rec  ) „- - -” (Fără centrifugare), | „- -C” (Spălare cu apă rece), „- - -” (Fără  ntrifugare), |
| Funcții de uscare selectabile **             |   |    |    |
| Durata programului (min.)                    | 239  | 275   | 103  |





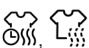
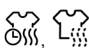
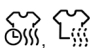
| Program                                      | Sintetice  | Lână și mătase  | Cuvertură   |
|--|--|---|---|
| Temperaturi de spălare selectabile (°C)      | 40** , 30° , (Spălare cu apă rece)   | 30** , (Spălare cu apă rece)  | 40** , 30° , (Spălare cu apă rece)  |
| Capacitate maximă de spălare/uscare (kg)     | 3.5 / 3.5  | 2.5   | -   |
| Viteză de centrifugare selectabilă (rot/min) | „- - -” (Fără centrifugare), 400, 600, 800, 1000, 1200*  | „- - -” (Fără centrifugare), 400, 600, 800*   | „- - -” (Fără centrifugare), 400, 600, 800*   |
| Tip de rufe/Descrieri                        | Materiale sintetice și amestecuri sintetice. (cămașă, bluză, șosete etc. cu conținut sintetic)                         | Rufe din lână și amestec cu lână cu etichete de spălare la mașină.  | Pentru spălarea unei cuverturi din fibră, cu o etichetă de lavabil la mașină. (max. 2,5 kg)   |
| Funcții suplimentare selectabile             | „- -C” (Spălare cu apă rec  ) „- - -” | „- -C” (Spălare cu apă rec  ) „- - -” (Fără centrifugare), | „- -C” (Spălare cu apă rec  ) „- - -” (Fără centrifugare), |
| Funcții de uscare selectabile **             |                                     | -   | -   |
| Durata programului (min.)                    | 110  | 43  | 97  |


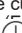







**⚠️ RETINETI!** DURATA PROGRAMULUI SE POATE MODIFICA ÎN FUNCȚIE DE CANTITATEA DE RUFEE, DE APA DE LA ROBINET, DE TEMPERATURA AMBIENTALĂ ȘI DE FUNCȚIILE SUPLIMENTARE SELECTATE.








(\*) Setări implicite din fabrică pentru programe.

(\*\*) Atunci când doriți să selectați mai mult de o funcție suplimentară, este posibil ca funcțiile suplimentare pe care doriți să le selectați să nu fie compatibile una cu alta.

Nu uscați împreună prosoape, haine din bumbac și din in și haine din materiale sintetice și din amestecuri de substanțe sintetice. Pentru uscare, selectați cel mai potrivit program de uscare pentru haine.

| Program                                      | Clătire   | Anti-alergic   | Centrifugare/Evacuare   |
|--|---|--|---|
| Temperaturi de spălare selectabile (°C)      | (Spălare cu apă rece)*  | 60°*, 50°, 40°, 30° (Spălare cu apă rece)  | (Spălare cu apă rece)*  |
| Capacitate maximă de spălare/uscare (kg)     | 10.0 / 6.0  | 5.0 / 5.0  | 10.0 / 6.0  |
| Viteză de centrifugare selectabilă (rot/min) | „- - -” (Fără centrifugare), 400, 600, 800, 1000, 1200, 1400*   | „- - -” (Fără centrifugare), 400, 600, 800*  | „- - -” (Fără centrifugare), 400, 600, 800, 1000, 1200, 1400*   |
| Tip de rufe/<br>Descrieri                    | Acest program poate fi utilizat pentru clătire suplimentară după spălare.   | Rochii de copil  | Puteți utiliza acest program pentru orice tip de rufe, dacă doriți o etapă suplimentară de centrifugare după ciclul de spălare./ Puteți utiliza programul de uscare pentru a usca apa acumulată în interiorul mașinii (adăugând sau îndepărtând rufe). Pentru a activa programul de uscare, rotiți butonul de programe către programul de centrifugare/uscare. După ce selectați „centrifugare anulată” cu ajutorul tastei funcționale auxiliare, programul va începe să funcționeze. |
| Funcții suplimentare selectabile             | „-C” (Spălare cu apă rece)*, „- - -” (Fără centrifugare),  | „-C” (Spălare cu apă rece), „- - -” (Fără centrifugare),  | „-C” (Spălare cu apă rece),  „- - -” (Fără centrifugare),   |
| Funcții de uscare selectabile **             |    |   |    |
| Durata programului (min.)                    | 30  | 201  | 24  |

| Program                                      | Rapid 12'   | Rapid 60'/60°C  | Uscare ușoară  |
|--|---|---|--|
| Temperaturi de spălare selectabile (°C)      | 30** , (Spălare cu apă rece)  | 60** , 50° , 40° , 30° , (Spălare cu apă rece)  | -  |
| Capacitate maximă de spălare/uscare (kg)     | 2.0 / 2.0   | 5.0 / 5.0   | 3.5  |
| Viteză de centrifugare selectabilă (rot/min) | „- - -” (Fără centrifugare), 400, 600, 800*   | „- - -” (Fără centrifugare), 400, 600, 800, 1000, 1200 1400*  | -  |
| Tip de rufe/Descrieri                        | Pentru spălarea materialelor textile mai puțin murdare din bumbac, colorate și din în într-un timp foarte scurt, de numai 12 minute.<br>Rețineți: Deoarece timpul de spălare este scurt, este necesar mai puțin timp decât la alte programe. Perioada programului va crește dacă mașina detectează o încărcare instabilă. | Grad normal de murdărire, bumbac, articole de îmbrăcăminte colorate și în. (Durata de spălare pentru încărcări de 2 kg și mai mici este de 30 de minute)            | Haine din bumbac, cu etichetă de lavabil la mașină.  |
| Funcții suplimentare selectabile             | „- -C” (Spălare cu apă rece),  „- - -” (Fără centrifugare),  | „- -C” (Spălare cu apă rece), „- - -” (Fără centrifugare),                         | „- -C” (Spălare cu apă rece),   |
| Funcții de uscare selectabile **             |     |   |   |
| Durata programului (min.)                    | 12  | 60  | 100  |

| Program                                      | Uscare bumbac   | Spălare și uscare rapidă  | Spălare și uscare bumbac  |
|--|---|---|---|
| Temperaturi de spălare selectabile (°C)      | -   | 30* (Spălare cu apă rece)   | 40**, 90°, 80°, 70°, 60°, 50°, 40°, 30°, (Spălare cu apă rece)  |
| Capacitate maximă de spălare/uscare (kg)     | 6.0   | 0,5 kg (3 cămăși) / 0.5   | 6.0 / 6.0   |
| Viteză de centrifugare selectabilă (rot/min) | -   | 800*  | 1400*   |
| Tip de rufe/Descrieri                        | Haine din bumbac, cu etichetă de lavabil la mașină.   | Haine din bumbac, colorate și din în, cu etichetă de lavabil la mașină.<br>Rețineți: Mașina determină automat durata programului, în conformitate cu cantitatea de rufe din mașină. | Materiale textile din bumbac și din în (lenjerie de corp, cearșafuri de pat, față de masă, prosop (max. 3,0 kg)   |
| Funcții suplimentare selectabile             | „-C” (Spălare apă rece),   | „-C” (Spălare cu apă rece),    | „-C” (Spălare apă rece),   |
| Funcții de uscare selectabile **             |   | -   |   |
| Durata programului (min.)                    | 180   | 29  | 540   |

**! RETINETI:** DURATA PROGRAMULUI SE POATE MODIFICA ÎN FUNCȚIE DE CANTITATEA DE RUFEE, DE APA DE LA ROBINET, DE TEMPERATURA AMBIENTALĂ ȘI DE FUNCȚIILE SUPLIMENTARE SELECTATE.

(\*) Setări implicite din fabrică pentru programe.

(\*\*) Atunci când doriți să selectați mai mult de o funcție suplimentară, este posibil ca funcțiile suplimentare pe care doriți să le selectați să nu fie compatibile una cu alta.

Nu uscați împreună prosoape, haine din bumbac și din în și haine din materiale sintetice și din amestecuri de substanțe sintetice. Pentru uscare, selectați cel mai potrivit program de uscare pentru haine.

Programul Eco 40-60 poate curăța rufe de bumbac cu grad normal de murdărire, declarate ca fiind destinate spălării la 40°C sau 60°C, împreună în același ciclu, iar acest program este folosit pentru a evalua conformitatea cu legislația UE privind proiectarea ecologică.

Ciclu de spălare și uscare poate curăța rufe de bumbac cu grad normal de murdărire, declarate ca fiind destinate spălării la 40°C sau 60°C, împreună în același ciclu, și să le usuce astfel încât să poată fi imediat depozitate în dulap, iar acest program este folosit pentru a evalua conformitatea cu legislația UE privind proiectarea ecologică.

- Pentru mașini de spălat de uz casnic cu uscător, ciclul de spălare și uscare poate curăța rufe de bumbac cu grad normal de murdărire, declarate ca fiind destinate spălării la 40°C sau 60°C, împreună în același ciclu, și să le usuce astfel încât să poată fi imediat depozitate în dulap, iar acest program este folosit pentru a evalua conformitatea cu legislația UE privind proiectarea ecologică.
- Cele mai eficiente programe în privința consumului de energie sunt, în general, cele care rulează la temperaturi mai scăzute și durate mai mari.
- Încărcarea mașinii de spălat de uz casnic cu uscător până la capacitatea indicată de producător pentru programele respective va contribui la economii de energie și apă.
- Durata programului, consumul de energie și consumul de apă pot varia în funcție de greutatea și tipul încărcăturii de rufe, de funcțiile suplimentare selectate, de temperatura apei de la robinet și cea ambientală.
- Se recomandă utilizarea detergentului lichid pentru programe de spălare la temperaturi scăzute. Cantitatea de detergent care trebuie utilizată poate varia în funcție de cantitatea de rufe și de gradul de murdărire al rufelor. Respectați recomandările producătorului de detergent privind cantitatea de detergent care trebuie utilizată.
- Zgomotul și conținutul de umiditate reziduală sunt influențate de viteza de centrifugare. Cu cât este mai mare viteza în faza de centrifugare, cu atât este mai puternic zgomotul și cu atât este mai redus conținutul de umiditate reziduală.
- Puteți accesa baza de date de produse, unde sunt stocate informațiile referitoare la model, citind codul QR de pe eticheta de energie.

| Numele programului | Capacitate nominală kg | Consum de energie (kWh/ciclu) |                 |                 | Durata programului<br>Ore : Minute |                 |                 | Consum de apă<br>litri/ciclu |                 |                 | Temperatura max.<br>°C |                 |                 | Conținutul de umiditate reziduală<br>%<br>1400 rpm |                 |                 |
|--------------------|------------------------|-------------------------------|-----------------|-----------------|------------------------------------|-----------------|-----------------|------------------------------|-----------------|-----------------|------------------------|-----------------|-----------------|--|-----------------|-----------------|
|                    |                        | Capacitate nominală           | 1/2 încărcătură | 1/4 încărcătură | Capacitate nominală                | 1/2 încărcătură | 1/4 încărcătură | Capacitate nominală          | 1/2 încărcătură | 1/4 încărcătură | Capacitate nominală    | 1/2 încărcătură | 1/4 încărcătură | Capacitate nominală                                | 1/2 încărcătură | 1/4 încărcătură |
| Bumbac 90          | 10                     | 2,20                          |                 |                 | 03:21                              |                 |                 | 76                           |                 |                 | 81                     |                 |                 | 53%  |                 |                 |
| Bumbac 60          | 10                     | 1,28                          |                 |                 | 04:35                              |                 |                 | 65                           |                 |                 | 48                     |                 |                 | 53%  |                 |                 |
| Eco 40-60          | 10                     | 1,36                          | 0,49            | 0,32            | 03:59                              | 03:00           | 03:00           | 60                           | 50              | 40              | 49                     | 28              | 23              | 53%  | 53%             | 53%             |
| Sintetice          | 3,5                    | 0,72                          |                 |                 | 01:50                              |                 |                 | 52                           |                 |                 | 42                     |                 |                 | 53%  |                 |                 |
| Rapid 60           | 5                      | 0,85                          |                 |                 | 01:00                              |                 |                 | 36                           |                 |                 | 58                     |                 |                 | 53%  |                 |                 |
| Bumbac 20          | 5                      | 0,22                          |                 |                 | 01:43                              |                 |                 | 46                           |                 |                 | 20                     |                 |                 | 53%  |                 |                 |
| Spălare și uscare  | 6                      | 4,63                          | 2,46            |                 | 09:00                              | 05:00           |                 | 100                          | 66              |                 | 38                     | 27              |                 |  |                 |                 |

## 7.1 Informații importante

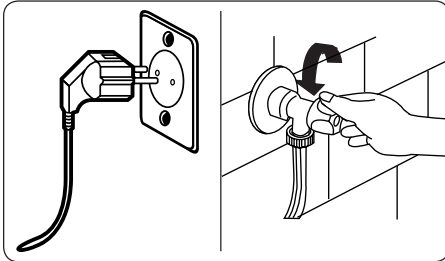
- Utilizați detergenți, balsamuri și alți aditivi adecvați exclusiv pentru mașinile de spălat automate. Din cauza utilizării unei cantități prea mari de detergent, s-a produs spumă în exces și s-a activat sistemul automat de absorbție a spumei.
- Recomandăm curățarea periodică a mașinii de spălat o dată la 2 luni. Pentru curățarea periodică, folosiți programul Curățare Tambur. Dacă mașina dvs. nu are programul Curățare Tambur, folosiți programul Bumbac 90. Când este necesar, folosiți agenți de îndepărtare a calcarului fabricați special și exclusiv pentru mașinile de spălat.
- Nu forțați niciodată deschiderea ușii atunci când mașina este în uz. Puteți deschide ușa mașinii la 2 minute după finalizarea unei operațiuni de spălare. \*
- Nu forțați niciodată deschiderea ușii atunci când mașina este în uz. Ușa se va deschide imediat după terminarea ciclului de spălare. \*
- Procedurile de instalare și reparații trebuie aplicate întotdeauna de către agentul de service autorizat pentru a se evita potențialele riscuri. Producătorul nu poate fi făcut răspunzător pentru daunele ce pot apărea ca urmare a desfășurării acestor proceduri de către persoane neautorizate.

(\*) Specificațiile pot varia în funcție de mașina achiziționată.



## 8. CURĂȚARE ȘI ÎNTREȚINERE

### 8.1 Avertisment



Opriti sursa de alimentare cu energie de la rețea și scoateți ștecherul din priză înainte de a efectua întreținerea și curățarea mașinii.

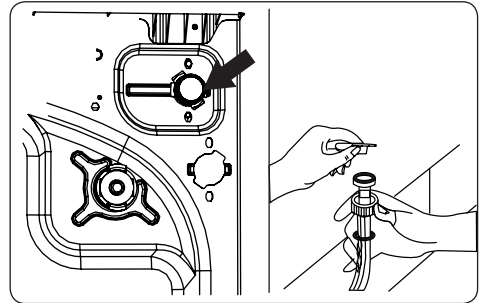
Înainte de începerea operațiunilor de întreținere și curățare a mașinii, opriti alimentarea cu apă.

**⚠️ ATENȚIE:** Nu folosiți solvenți, substanțe abrazive de curățare, produse de curățat geamuri sau agenți universali de curățare pentru a vă curăța mașina de spălat. Acestea pot deteriora suprafețele din plastic și alte componente cu substanțele chimice pe

care le conțin.

### 8.2 Filtre de admisie a apei

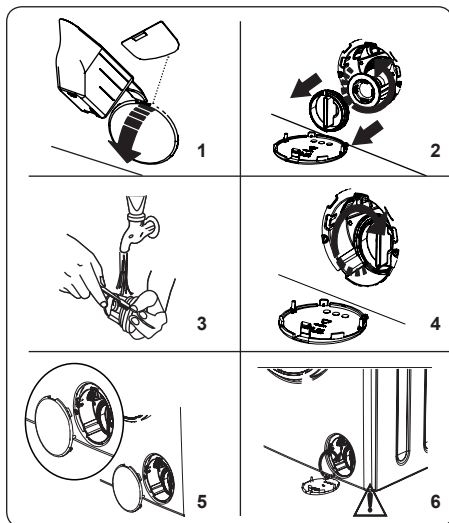
Filtrele de admisie a apei împiedică pătrunderea murdăriei și a materialelor străine în mașină. Vă recomandăm să curățați aceste filtre atunci când mașina dumneavoastră nu poate primi suficientă apă, deși alimentarea cu apă este pornită și robinetul este deschis. Vă recomandăm să vă curățați filtrele de admisie a apei la fiecare 2 luni.



- Deșurubați furtunul (furtunurile) de alimentare cu apă de la mașina de spălat.
- Pentru a scoate filtrul de admisie a apei de la valva de admisie a apei, folosiți un clește cu elemente lungi de apucare, pentru a trage ușor bara de plastic din filtru.
- Un al doilea filtru de admisie a apei este situat în capătul filetat al furtunului de admisie a apei. Pentru a îndepărta cel de-al doilea filtru de admisie a apei, folosiți un clește cu elemente lungi de apucare, pentru a trage ușor bara de plastic din filtru.
- Curățați foarte bine filtrul cu o perie moale și spălați cu apă cu săpun și clătiți foarte bine. Introduceți din nou filtrul, împingându-l ușor pe poziție.

**⚠️ ATENȚIE:** Filtrele de la valva de admisie a apei se pot fi înfundate din cauza calității apei sau din cauza lipsei de întreținere necesară și se pot strica. Aceasta poate provoca o scurgere de apă. Orice astfel de defecțiuni nu intră în domeniul de aplicare a garanției.

### 8.3 Filtrul pompei



Sistemul de filtre al pompei din mașina dumneavoastră de spălat prelungeste durata de viață a pompei, împiedicând pătrunderea scamei în mașină.

Vă recomandăm să curățați filtrul pompei o dată la fiecare 2 luni.

Filtrul pompei este situat în spatele capacului din colțul dreapta-jos din față.

Pentru a curăța filtrul pompei.

1. Pentru a deschide capacul pompei, puteți utiliza paleta pentru detergentul pudră (\*) furnizată împreună cu mașina sau placa de nivel a detergentului lichid.
  2. Așezați capătul paletii pentru detergent pudră sau placa de nivel a detergentului lichid în deschiderea capacului și apăsați ușor spre înapoi. Capacul se va deschide.
- Înainte de a deschide capacul filtrului, așezați un recipient sub capacul filtrului, pentru a colecta orice cantitate de apă rămasă în mașină.
  - Slăbiți filtrul rotind în sensul invers acelor de ceasornic și îndepărtați-l prin tragere. Așteptați să se scurgă apa.

**OREȚINEȚI:** În funcție de cantitatea de apă din interiorul mașinii, poate fi necesar să goliți de câteva ori recipientul pentru colectarea apei.

3. Îndepărtați cu o perie moale orice materiale străine din filtru.
4. După curățare, montați din nou filtrul,

introducându-l și rotindu-l în sensul acelor de ceasornic.

5. Atunci când închideți capacul pompei, asigurați-vă că toate componentele de montare din interiorul capacului se potrivesc cu orificiile din panoul frontal.
6. Închideți capacul filtrului.

**AVERTISMENT:** Apa din pompă poate fi fierbinte, așteptați până când s-a răcit înainte de a efectua orice operațiune de curățare sau de întreținere.

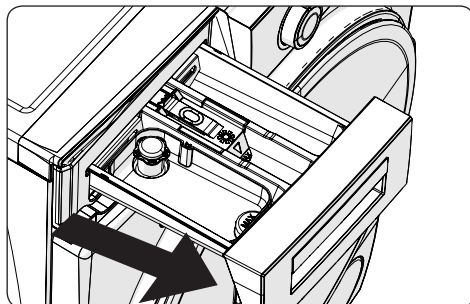
(\*) Specificațiile pot varia în funcție de mașina achiziționată.

### 8.4 Sertar de detergent

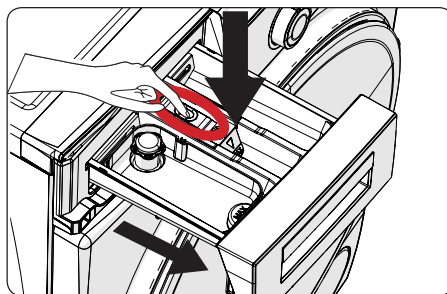
Utilizarea detergentului poate cauza în timp acumulări de reziduuri în sertarul de detergent. Vă recomandăm să scoateți sertarul la fiecare 2 luni, pentru a curăța reziduurile acumulate.

Pentru scoaterea sertarului de detergent:

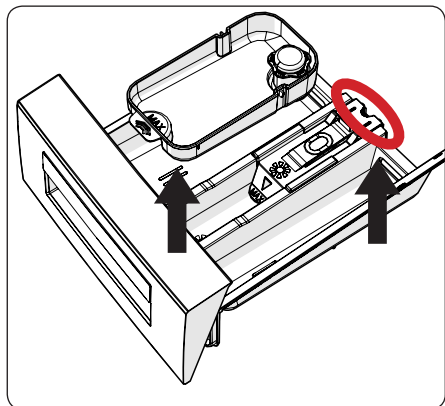
- Trageți sertarul în față, până când este complet extins.



- Apăsați regiunea prezentată mai jos din interiorul sertarului de detergent pe care l-ați tras complet înapoi și continuați să trageți și să scoateți sertarul de detergent de la locul său



- Îndepărtați sertarul de detergent și demontați opritorul de spălare. Curățați foarte bine, pentru a îndepărta complet orice resturi de balsam. Montați din nou opritorul de spălare, după curățare și după verificarea dacă este așezat corect.



- Clătiți cu o perie și cu foarte multă apă.
- Colectați reziduurile din fanta sertarului de detergent, astfel încât acestea să nu cadă în interiorul mașinii.
- Uscați sertarul de detergent cu un prosop sau cu o lavetă uscată și puneți-l înapoi

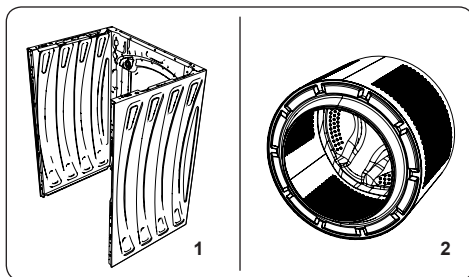
**! Nu spălați sertarul pentru detergent în mașina de spălat vase.**

#### **Aparatul de detergent lichid(\*)**

Pentru curățarea și întreținerea aparatului de detergent la nivel de lichid, îndepărtați aparatul din locația sa, așa cum se arată în imaginea de mai jos și curățați foarte bine resturile de detergent rămase. Înlocuiți aparatul. Asigurați-vă că nu rămâne niciun material rezidual în sifon.

(\*) Specificațiile pot varia în funcție de mașina achiziționată.

## 9. Corp/tambur



### 1. Corp

Folosiți un agent de curățare delicat, neabraziv sau săpun și apă, pentru a curăța carcasa exterioră. Uscați prin ștergere cu o lavetă moale.

### 2. Tambur

Nu lăsați în mașină obiecte metalice, cum ar fi ace, agrafe de hârtie, monezi etc. Aceste obiecte conduc la formarea de pete de rugină pe tambur. Pentru curățarea unor astfel de pete de rugină, utilizați un agent de curățare fără clor și urmați instrucțiunile producătorului agentului de curățare. Nu utilizați niciodată burete de sârmă sau obiecte dure asemănătoare pentru curățarea petelor de rugină.

## 10. DEPANARE

Reparația mașinii trebuie efectuată de o companie de service autorizată. Dacă mașina necesită reparații sau dacă nu puteți rezolva o problemă cu informațiile furnizate mai jos, atunci trebuie să:

- Deconectați mașina de la alimentarea cu energie de la rețea.
- Opriți alimentarea cu apă.

| DEFECTIUNE   | CAUZĂ POSIBILĂ  | DEPANARE  |
|--|---|---|
| Mașina nu pornește.                                      | Mașina nu este conectată.   | Conectați mașina.   |
|  | Siguranțele sunt defecte.   | Înlocuiți siguranțele.  |
|  | Nu există alimentare cu energie de la rețea.                                | Verificați alimentarea cu energie de la rețea.  |
|  | Butonul Pornire/Pauză nu este apăsat.                                       | Apăsați butonul Pornire/Pauză.  |
|  | Poziția „stop” a cadranului de programe.                                    | Rotiți cadranul de programe în poziția dorită.  |
|  | Ușa mașinii nu este închisă complet.  | Închideți ușa mașinii.  |
| Mașina nu primește apă.                                  | Robinetul de apă este oprit.  | Porniți robinetul.  |
|  | Furtunul de admisie a apei poate fi răsucit.                                | Verificați furtunul de admisie a apei și eliminați răsucirea.   |
|  | Furtun de admisie apă înfundat.   | Curățați filtrele furtunului de admisie a apei. (*)   |
|  | Filtru de admisie înfundat.   | Curățați filtrele de admisie. (*)   |
|  | Ușa mașinii nu este închisă complet.  | Închideți ușa mașinii.  |
| Mașina nu evacuează apa.                                 | Furtunul de evacuare înfundat sau răsucit.                                  | Verificați furtunul de evacuare, apoi curățați-l sau eliminați răsucirea.   |
|  | Filtrul pompei înfundat.  | Curățați filtrul pompei. (*)  |
|  | Rufe sunt prea înghesuite în tambur.  | Distribuiți-vă uniform rufe în mașină.  |
| Mașina vibrează.   | Picioarele nu au fost reglate.  | Reglați picioarele. (**)  |
|  | Șuruburile de transport montate pentru transportare nu au fost scoase.      | Îndepărtați șuruburile de transport de pe mașină. (**)  |
|  | Încărcare mică în tambur.   | Aceasta nu va împiedica funcționarea mașinii.   |
|  | Mașina este supraîncărcată cu rufe sau acestea nu sunt distribuite uniform. | Nu supraîncărcați tamburul. Distribuiți uniform rufe în tambur.   |
|  | Mașina se sprijină pe o suprafață dură.                                     | Nu montați mașina de spălat pe o suprafață dură.  |
| Se formează spumă în exces în sertarul pentru detergent. | Cantitate excesivă de detergent folosită.                                   | Apăsați butonul Pornire/Pauză. Pentru a opri formarea de spumă, diluați o lingură de balsam în 1/2 litru de apă și turnați în sertarul de detergent. Apăsați butonul Pornire/Pauză după 5-10 min. |
|  | Detergent incorect utilizat.  | Utilizați numai detergenți produși pentru mașinile de spălat automate.  |
| Rezultat nesatisfăcător de spălare.                      | Rufe spălate sunt prea murdare pentru programul selectat.                   | Folosiți informațiile din tabelele de programe, pentru a selecta cel mai potrivit program.  |
|  | Cantitate insuficientă de detergent utilizată.                              | Folosiți cantitatea de detergent conform instrucțiunilor de pe ambalaj.   |
|  | În mașină sunt prea multe rufe.   | Verificați dacă nu a fost depășită capacitatea maximă pentru programul selectat.  |

| DEFECȚIUNE   | CAUZĂ POSIBILĂ   | DEPANARE   |
|--|--|--|
| Rezultat nesatisfăcător de spălare.  | Apă dură.  | Creșteți cantitatea de detergent, urmând instrucțiunile producătorului.  |
|  | Rufelee dumneavoastră sunt prea înghesuite în tambur.  | Verificați dacă rufelee sunt răspândite.   |
| De îndată ce mașina este încărcată cu apă, aceasta este evacuată.              | Capătul furtunului de evacuare a apei este prea jos pentru mașină.                               | Verificați dacă furtunul de evacuare se află la o înălțime adecvată. (**).   |
| În timpul spălării, nu apare apă în tambur.                                    | Nicio defecțiune. Apa se află în partea care nu se vede a tamburului.                            | .....  |
| Rufelee au resturi de detergent.   | Particulele care nu se dizolvă ale unor detergenți pot apărea pe rufelee sub formă de pete albe. | Efectuați o clătire suplimentară sau curățați rufelee cu o perie după ce se usucă.   |
| Pe rufelee apar pete gri.  | Există ulei, cremă sau unguent netratate pe rufelee.   | La următoarea spălare, folosiți cantitatea de detergent conform instrucțiunilor de pe ambalaj.   |
| Ciclul de centrifugare nu are loc sau are loc mai târziu decât era preconizat. | Nicio defecțiune. Sistemul de control al încărcării neechilibrate a fost activat.                | Sistemul de control al încărcării neechilibrate va încerca să vă distribuie rufelee. Ciclul de centrifugare va începe odată cu distribuirea rufelor. Încărcați tamburul uniform pentru următoarea spălare. |

(\*) Consultați capitolul cu privire la întreținere și curățarea mașinii.

(\*\*) Consultați capitolul cu privire la instalarea mașinii.

## 11. AVERTISMENTE AUTOMATE DE DEFECȚIUNE ȘI CE TREBUIE FĂCUT

Mașina dumneavoastră de spălat este echipată cu un sistem încorporat de detectare a defecțiunilor, indicat printr-o combinație de lumini intermitente de funcționare a spălării. Cele mai frecvente coduri de eroare sunt prezentate mai jos.

| COD DE DEFECȚIUNE | DEFECT POSIBIL  | CE TREBUIE FĂCUT   |
|-------------------|---|--|
| E01               | Ușa mașinii nu este închisă corespunzător.  | Închideți ușa corespunzător, până când auziți un clic. Dacă mașina menține indicarea defecțiunii, opriți mașina, decuplați-o și contactați imediat cel mai apropiat agent autorizat de service.  |
| E02               | Presiunea apei sau nivelul apei din interiorul mașinii pot fi scăzute.                              | Verificați ca robinetul să fie pornit complet. Apa de la rețea poate fi decuplată. Dacă problema persistă, mașina dumneavoastră se va opri automat după un timp. Deconectați mașina, opriți robinetul și contactați cel mai apropiat agent autorizat de service. |
| E03               | Pompa este defectă sau filtrul pompei este înfundat sau conexiunea electrică a pompei este defectă. | Curățați filtrul pompei. Dacă problema persistă, contactați cel mai apropiat agent autorizat de service. (*)   |
| E04               | Mașina are o cantitate excesivă de apă.   | Mașina va evacua apa singură. După evacuarea apei, opriți mașina și deconectați-o. Opriti robinetul și contactați cel mai apropiat agent autorizat de service.   |

(\*) Consultați capitolul cu privire la întreținere și curățarea mașinii.





[www.sharphomeappliances.com](http://www.sharphomeappliances.com)





# Service & Support

Visit Our Website  
[sharphomeappliances.com](http://sharphomeappliances.com)

52348133

**SHARP**

Be Original.