



ES-NDH0144WC-EE

Praní / Sušení

CZ **Návod k použití**






SHARP

Be Original.

Děkujeme, že jste si vybrali tento výrobek.

Tento návod k použití obsahuje důležité bezpečnostní informace a pokyny pro provoz a údržbu vašeho spotřebiče.

Před prvním použitím spotřebiče si pečlivě přečtěte tento návod k obsluze a uschovejte jej na bezpečném místě pro případné použití v budoucnu.

Ikona	Typ	Význam
	VAROVÁNÍ	Nebezpečí vážného zranění nebo smrti
	NEBEZPEČÍ ÚRAZU ELEKTRICKÝM PROUDEM	Nebezpečné napětí
	POŽÁR	Varování; Nebezpečí požáru / hořlavý materiál
	POZOR	Nebezpečí úrazu nebo poškození majetku
	DŮLEŽITÁ POZNÁMKA	Správný provoz systému

Obsah

1.BEZPEČNOSTNÍ POKYNY	1
1.1 Všeobecná bezpečnostní varování	2
1.2 Během provozu	8
1.3 Balení a životní prostředí	9
1.4 Informace o úsporách	9
2.TECHNICKÉ SPECIFIKACE	10
3.PŘEHLED VAŠEHO SPOTŘEBIČE	11
3.1 Obecný vzhled	11
4.INSTALACE	11
4.1 Odstranění přepravních šroubů	11
4.2 Nastavení vyrovnávacích nožiček / nastavení nastavitelných zářezek	12
4.3 Elektrické zapojení	12
4.4 Hadice pro přívod vody	12
4.5 Zapojení odtoku vody	13
5.PŘEHLED OVLÁDACÍHO PANELU	13
5.1 Příhrádka na prací prášek	14
5.2 Oddíly	14
5.3 Volič programů	15
5.4 Elektronický displej	15
6.POUŽITÍ PRAČKY	15
6.1 Příprava prádla	15
6.2 Vložení prádla do pračky	16
6.3 Přidání pracího prostředku do pračky	16
6.4 Obsluha pračky	17
6.5 Výběr programu	17
6.6 Systém detekce poloviční náplně	17
6.7 Přídavné funkce	17
6.8 Tlačítko Start/Pauza	21
6.9 Dětská pojistka	21
6.10 Zrušení programu	21
6.11 Konec programu	21
7.TABULKA PROGRAMŮ	22
7.1 Důležité informace	28
8.ČIŠTĚNÍ A ÚDRŽBA	29
8.1 Varování	29
8.2 Filtry na přívodu vody	29
8.3 Filtr čerpadla	30
8.4 Příhrádka na prací prášek	30
9.Tělo / buben	31
10.ŘEŠENÍ PROBLÉMŮ	32
11.AUTOMATICKÁ UPOZORNĚNÍ NA ZÁVADU A CO JE TŘEBA UDĚLAT	33

1. BEZPEČNOSTNÍ POKYNY

Provozní napětí / frekvence	(220–240) V~/50Hz
Celkový proud (A)	10
Tlak vody (Mpa)	Maximální 1 Mpa / Minimální 0,1 Mpa
Celkový výkon (W)	2200
Maximální kapacita náplně (suché prádlo) (kg)	10
Maximální kapacita sušení (kg)	6

- Neumísťujte pračku na koberec nebo podložku, která by bránila větrání základny.
- Tento spotřebič nesmí používat osoby (včetně dětí) s omezenými tělesnými, smyslovými nebo duševními schopnostmi nebo osoby s omezenými zkušenostmi a znalostmi, pokud se nacházejí pod dohledem odpovědné osoby nebo pokud byly seznámeny se správným a bezpečným používáním spotřebiče a chápou případná rizika s tím spojená.
- Děti mladší 3 let se smí nacházet v blízkosti spotřebiče pouze tehdy, pokud se nacházejí pod neustálým dohledem.
- V případě poškození napájecího kabelu kontaktujte nejbližší autorizovaný servis a požádejte o jeho výměnu.
- K zapojení pračky použijte pouze nové hadice pro přívod vody dodávané s vaší pračkou. Nikdy nepoužívejte staré, použité nebo poškozené

hadice.

- Děti si se spotřebičem nesmí hrát. Čištění a údržba nesmí být prováděny dětmi bez dohledu dospělé osoby.

POZNÁMKA: V případě, že chcete mít tento návod k použití v elektronické podobě, kontaktujte nás na následující adrese: „washmachine@standardtest.info“. Ve svém e-mailu uveďte název modelu a sériové číslo (20 číslic), které najdete na dvířkách spotřebiče.

Před použitím nebo instalací pračky se sušičkou si přečtěte následující bezpečnostní opatření, aby byla zajištěna vaše bezpečnost i bezpečnost ostatních.



Pračka je určena pouze pro domácí použití. Používání pračky pro komerční účely povede ke ztrátě záruky.

Tento návod k použití byl vytvořen pro více modelů, proto váš spotřebič nemusí disponovat některou z popsaných funkcí. Z tohoto důvodu je důležité při čtení návodu k použití věnovat zvláštní pozornost veškerým obrázkům.

1.1 Všeobecná bezpečnostní varování

Před instalací pračky se sušičkou odstraňte 4 přepravní šrouby a gumové distanční vložky ze zadní části zařízení.

- Záruka se nevztahuje na škody způsobené vnějšími faktory, například požárem, záplavami a jinými zdroji poškození.
- Tento návod si uchovejte pro budoucí použití.

Jestliže produkt předáte někomu jinému, předejte mu také návod k použití.

- Okolní teplota nezbytná pro provoz vaší pračky se sušičkou je 15–25 °C.
- Pokud teplota klesne pod 0 °C, hadice mohou prasknout nebo elektronická karta nemusí fungovat správně.
- Ujistěte se, že prádlo vložené do pračky se sušičkou neobsahuje cizí předměty, jako jsou hřebíky, jehly, zapalovače a mince.
- Je třeba zabránit tomu, aby se v okolí spotřebiče hromadil prach.
- Na pracím prostředku a změkčovačích dlouhodobě vystavených vzduchu se mohou hromadit nečistoty. Změkčovač nebo prací prostředek vložte do přihrádky pouze na začátku každého praní.
- Pokud pračku se sušičkou nebudete delší dobu používat, odpojte ji od elektrické sítě a uzavřete přívod vody. Doporučujeme také nechat dvířka otevřená, abyste zabránili hromadění vlhkosti uvnitř spotřebiče.
- V důsledku kontroly kvality během výroby může ve spotřebiči zůstat trochu vody. To provoz spotřebiče neovlivní.
- Uchovávejte sáček, který byl dodán v pračce se sušičkou a obsahuje tento návod k použití, mimo dosah dětí a batolat, abyste předešli riziku udušení.
- Obal spotřebiče může být nebezpečný pro děti. Nedovolte dětem hrát si s obaly nebo malými částmi ze spotřebiče.
- Programy s předpírkou používejte pouze na velmi

znečištěné prádlo.

- Nepřekračujte maximální náplň pracího nebo sušícího programu, který jste zvolili.
- V případě poruchy odpojte spotřebič od elektrické sítě a uzavřete přívod vody. Nepokoušejte se pračku se sušičkou sami opravovat. Opravy by měl provádět pouze autorizovaný servisní technik.
- Nikdy neotevírejte přihrádku na prací prostředek, když je pračka se sušičkou v provozu.
- Nikdy neotevírejte dvířka, když je pračka se sušičkou v provozu.
- Řiďte se pokyny výrobce ohledně používání aviváže nebo podobných výrobků, které chcete v pračce použít.
- Nezastavujte pračku se sušičkou před dokončením cyklu sušení. Pokud to musíte udělat, rychle veškeré prádlo vyndejte z pračky a ihned jej rozložte na vhodný povrch, aby vychladlo.
- Spotřebič nesmí být napájen přes externí spínací zařízení, jako je časovač, nebo připojen k okruhu, který je pravidelně zapínán a vypínán.
- V místnosti, kde má být sušička instalována, nesmějí být uzamykatelné, posuvné dveře nebo dveře s panty na opačné straně než u pračky se sušičkou, které by mohly blokovat plné otevírání plnicích dvířek spotřebiče.
- Nainstalujte pračku se sušičkou na místo, které lze plně větrat a kde neustále proudí vzduch.

BEZPEČNOSTNÍ UPOZORNĚNÍ

- Musíte si přečíst tato varování. Ignorování těchto varování může vás nebo ostatní vystavit riziku

smrtebných zranění.

NEBEZPEČÍ POPÁLENÍ

- Během provozu pračky se sušičkou se nedotýkejte dvířek, vypouštěcí hadice ani vypuštěné vody. Vysoké teploty představují riziko popálení.
- Po dokončení sušení dvířka úplně otevřete. Nedotýkejte skla dvířek. Dosáhne vysokých teplot a představuje riziko popálení.

NEBEZPEČÍ ZÁSAHU ELEKTRICKÝM PROUDEM

Nepřipojujte spotřebič k elektrické síti pomocí prodlužovacího kabelu.

- Poškozený napájecí kabel / zástrčka může způsobit požár nebo úraz elektrickým proudem. Výměnu poškozeného napájecího kabelu smí provést pouze kvalifikovaný personál.
- Nikdy nevyjímejte zástrčku ze zásuvky tahem za kabel. Vždy tahejte za zástrčku.
- Nikdy se nedotýkejte napájecího kabelu / zástrčky mokřými rukama, protože by to mohlo způsobit zkrat nebo úraz elektrickým proudem.
- Nedotýkejte se spotřebiče, pokud máte mokřé ruce nebo nohy.
- V případě poškození napájecího kabelu kontaktujte nejbližší autorizovaný servis.

Nebezpečí výbuchu

- Než spustíte program praní a sušení, důkladně opláchněte ze svého prádla veškeré chemikálie, jako je odstraňovač skvrn. Pokud tak neučiníte, může funkce sušení způsobit nebezpečí výbuchu.

Nebezpečí požáru

- V blízkosti pračky neskladujte hořlavé nebo výbušné kapaliny.
- Prádlo, které bylo znečištěno látkami, jako je kuchyňský olej, aceton, alkohol, benzín, petrolej, odstraňovač skvrn, terpentýn, vosk a odstraňovač vosku, je třeba před sušením v sušičce vyprat v horké vodě s množstvím mycího prostředku navíc.
- Pokud jste zvolili program praní a sušení, nepoužívejte mycí koule / zařízení, protože by to mohlo způsobit nebezpečí požáru.
- Nesušte prádlo za níže uvedených podmínek, protože představují riziko požáru:
 - Pokud prádlo není vyprané.
 - Pokud skvrny na bázi oleje nejsou před zahájením programu praní nebo sušení předběžně ošetřeny.
 - Prádlo, které bylo vyčištěno průmyslovými chemikáliemi.
 - Prádlo, které obsahuje velké množství pryžové pěny, pěny, gumy nebo pryžových částí a ozdob.
 - Předměty, jako je pěnová guma (latexová pěna), sprchové čepice, nepromokavé textilie, pryžové předměty a oblečení nebo polštáře vyplněné pěnovou gumou, by se neměly v pračce sušit.
 - Předměty, které obsahují výplně nebo jsou poškozené (jako jsou polštáře nebo bundy). Pěnová guma představuje během procesu sušení riziko požáru.

- Nikdy nepoužívejte výrobky, které obsahují rozpouštědla.
- Ujistěte se, že prádlo vložené do pračky se sušičkou neobsahuje cizí předměty, jako jsou hřebíky, jehly, zapalovače a mince.

⚠ Nebezpečí pádu a zranění

- Nešplhejte na spotřebič.
- Ujistěte se, že hadice a kabely nezpůsobují nebezpečí zakopnutí.
- Neotáčejte spotřebič dnem vzhůru ani na bok.
- Nezvedejte pračku se sušičkou za dvířka ani přihrádku na prací prostředky.
- Ujistěte se, že hadice a kabely nezpůsobují nebezpečí zakopnutí.

⚠ Při přemístování pračky se sušičkou buďte opatrní, abyste se vyhnuli nebezpečí úrazu. Pračka se sušičkou je těžká, proto doporučujeme, aby ji přenášeli minimálně dvě osoby.

⚠ Bezpečnost dětí

- Nedovolte dětem hrát si se spotřebičem.
- Nenechávejte děti bez dozoru v blízkosti spotřebiče. Mohly by se zamknout uvnitř spotřebiče.
- Sklo dvířek a povrch spotřebiče mohou být během provozu velmi horké. Nedovolte dětem, aby se spotřebiče dotýkaly; mohlo by to poškodit jejich pokožku.
- Obal spotřebiče může být nebezpečný pro děti. Nedovolte dětem hrát si s obaly nebo malými částmi ze spotřebiče.

- V případě konzumace pracích a čisticích prostředků nebo styku s kůží nebo očima může dojít k otravě a podráždění. Čisticí materiály uchovávejte mimo dosah dětí.

1.2 Během provozu

- Nedovolte, aby se domácí zvířata přiblížili ke spotřebiči.
- Před použitím se ujistěte, že jste z vnější strany pračky, bubnu a z přihrádky na prací prostředky odstranili veškerý obalový materiál a ochrannou pásku. Pračku zkontrolujte, zda nedošlo k jejímu zjevnému poškození. Neinstalujte a nepoužívejte pračku se sušičkou, pokud je poškozená.
- Vaše pračka se sušičkou je určena pouze pro domácí použití a je určena pouze k praní a sušení věcí, které jsou výrobcem na štítku označeny, že jsou určeny k praní a sušení v pračce a textilií složených z ručně prátelné vlny nebo textilních směsí, jakož i saténu, krajky, hedvábí a jiných ručně omyvatelných oděvů. Nepoužívejte pračku se sušičkou k účelům, které nejsou výslovně uvedeny v tomto návodu k použití.
- Tento spotřebič mohou používat děti starší 8 let a osoby se sníženými fyzickými, sensorickými nebo mentálními schopnostmi nebo bez dostatku zkušeností a znalostí v případě, že mají dozor nebo jsou instruovány ohledně bezpečného použití zařízení a budou obeznámeny se souvisejícími nebezpečími. Děti si se spotřebičem nesmí hrát. Čištění a údržba nesmí být prováděny dětmi bez dohledu dospělé osoby.
- Instalaci pračky smí provést pouze autorizovaný servisní technik. Instalace spotřebiče jinou

osobou může mít za následek ztrátu záruky.

1.3 Balení a životní prostředí

OBALOVÉ MATERIÁLY A VYSLOUŽILÝ SPOTŘEBIČ LIKVIDUJTE ODPOVĚDNĚ

Odstranění obalů

Obalové materiály chrání pračku před jakýmkoli poškozením, ke kterému může dojít během přepravy. Obalové materiály recyklujte.

Použití recyklovaného materiálu snižuje spotřebu surového materiálu a snižuje produkci odpadu.

1.4 Informace o úsporách

Několik důležitých informací pro co nejefektivnější využití vaší pračky:

- Množství prádla, které vložíte do spotřebiče, by nemělo přesáhnout maximální uvedené množství. Aby vaše pračka mohla pracovat efektivněji, vyvarujte se jejímu přeplňování.
- Pokud nepoužijete funkci předpírky pro normální a lehce zašpiněné prádlo, ušetříte elektřinu a vodu.

CE prohlášení o shodě

Prohlašujeme, že naše výrobky splňují platné evropské směrnice, rozhodnutí, nařízení a požadavky uvedené v referenčních normách.

Likvidace vysloužilého spotřebiče



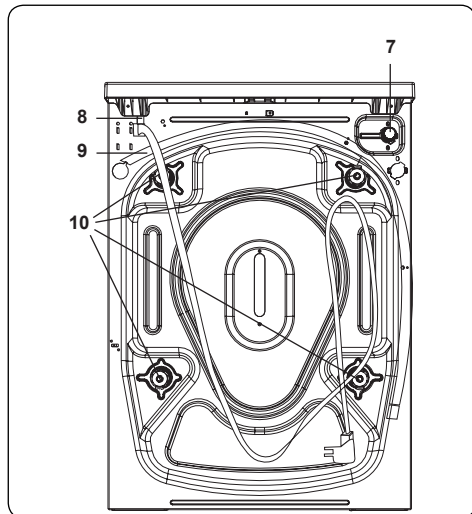
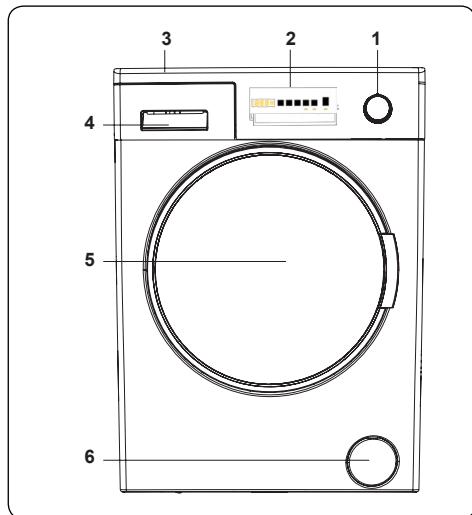
Symbol na výrobku nebo na jeho obalu znamená, že s tímto výrobkem nesmí být nakládáno jako s domovním odpadem. Místo toho musí být předán v příslušné sběrně vysloužilých elektrických a elektronických spotřebičů. Zajištěním správné likvidace tohoto produktu pomůžete zabránit možným negativním vlivům na životní prostředí a lidské zdraví, ke kterým by jinak mohlo dojít při nesprávném nakládání s tímto produktem.

Podrobnější informace o recyklaci tohoto produktu vám poskytne místní městský úřad, služba pro likvidaci domovního odpadu nebo prodejce, u kterého jste produkt zakoupili.

2. TECHNICKÉ SPECIFIKACE

Maximální kapacita náplně (suché prádlo) (kg)	10.0
* Maximální kapacita sušení (kg)	6.0
Rychlost ždímání (ot./min.)	1400
Počet programů	15
Provozní napětí / frekvence (V/Hz)	220-240 / 50
Tlak vody (Mpa)	Maximum: 1 Minimum: 0,1
Rozměry (v × š × h) (mm)	845 x 597 x 582

3. PŘEHLED VAŠEHO SPOTŘEBIČE



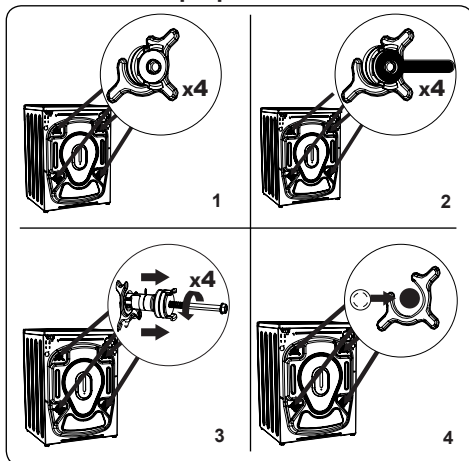
3.1 Obecný vzhled

1. Volič programů
2. Elektronický displej
3. Horní kryt
4. Příhrádka na prací prášek
5. Buben
6. Kryt filtru čerpadla
7. Napájecí kabel
8. Vypouštěcí hadice

9. Přepavní šrouby
10. Nastavitelné nožky
11. Plastový držák vypouštěcí hadice:
(Držák neodstraňujte, bude to mít vliv na provoz spotřebiče).

4. INSTALACE

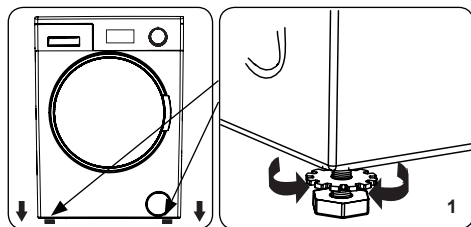
4.1 Odstranění přepravních šroubů



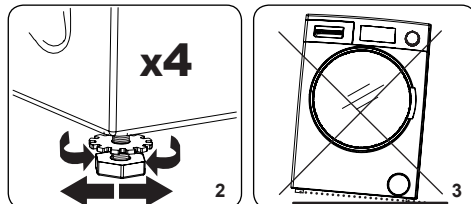
1. Než pračku uvedete do provozu, odstraňte z její zadní části 4 přepravní šrouby a pryžové podložky. Pokud šrouby nebudou odstraněny, mohou způsobit silné vibrace, hluk a nesprávnou funkci pračky a vést ke ztrátě záruky.
2. Povolte přepravní šrouby otočením proti směru hodinových ručiček pomocí vhodného klíče.
3. Vyměňte přepravní šrouby přímým vytážením.
4. Vložte plastové záslepky dodané v sáčku s příslušenstvím do otvorů, které zůstaly po odstranění přepravních šroubů. Přepravní šrouby by měly být uschovány pro budoucí použití.

POZNÁMKA: Před prvním použitím pračky odstraňte přepravní šrouby. Na poruchy vzniklé v důsledku provozu pračky s namontovanými přepravními šrouby se záruka nevztahuje.

4.2 Nastavení vyrovnávacích nožiček / nastavení nastavitelných zážek

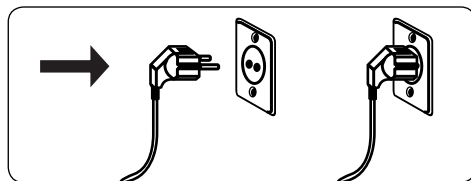


1. Neinstalujte pračku na povrch (např. koberec), který by bránil větrání zespu.
- Abyste zajistili tichý provoz bez vibrací, nainstalujte ji na pevný povrch.
- Pračku můžete vyrovnat pomocí nastavitelných nožiček.
- Povolte plastovou pojistnou matici.



2. Chcete-li zvýšit výšku pračky, otočte nožičky ve směru hodinových ručiček. Chcete-li snížit výšku pračky, otočte nožičky proti směru hodinových ručiček.
- Jakmile je pračka ve vodorovné poloze, utáhněte pojistné matice otočením ve směru hodinových ručiček.
3. Nikdy nepodkládejte pračku lepenkou, dřevem ani jinými podobnými materiály.
- Při zametání a mytí podlahy, na které je pračka umístěna, dávejte pozor, aby nedošlo k narušení vodorovné polohy pračky.

4.3 Elektrické zapojení



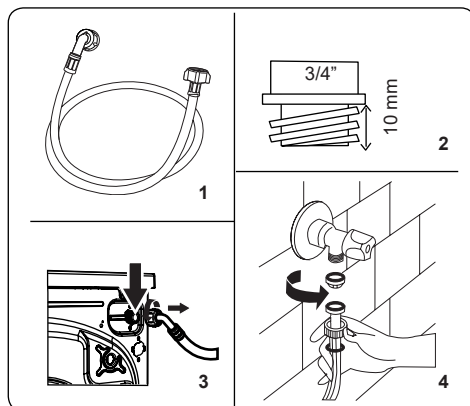
- Pračka vyžaduje síťové napájení

220–240 V, 50 Hz.

- Napájecí kabel vaší pračky je vybaven uzemněnou zástrčkou. Tato zástrčka by měla být vždy zasunuta do uzemněné zásuvky 10 A.
- Pokud nemáte vhodnou zásuvku a uzemněnou pojistku, obraťte se na kvalifikovaného elektrikáře.
- Neodpovídáme za škody, které vzniknou v důsledku připojení spotřebiče k neuzemněné zásuvce.

POZNÁMKA: Provoz pračky při nízkém napětím vede ke zkrácení životnosti a omezení výkonu.

4.4 Hadice pro přívod vody

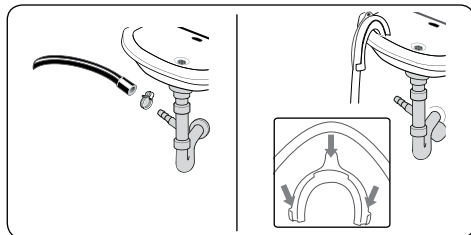


1. V závislosti na specifikacích pračky může být vaše pračka připojena k přívodu studené vody nebo k přívodu studené a teplé vody. Hadice s bílým uzávěrem by měla být připojena k přívodu studené vody a hadice s červeným uzávěrem k přívodu horké vody (pokud je k dispozici).
- Aby nedocházelo k úniku vody do spojů, je v balení s hadicí dodávána 1 nebo 2 matice (v závislosti na modelu vaší pračky). Tyto matice nasadte na konec přívodní hadice, která se připojuje k přívodu vody.
2. Připojte nové přívodní hadice k vodovodnímu kohoutku se závitem $\frac{3}{4}$ ".
- Připojte bílý konec přívodní hadice k bílému přívodnímu ventilu na zadní straně pračky a červený konec hadice k červenému přívodnímu ventilu (je-li použit).

- Ručně utáhněte spoje. V případě pochybností se obraťte na kvalifikovaného instalatéra.
 - Průtok vody s tlakem 0,1–1 MPa umožní vaši pračce pracovat s optimální účinností (tlak 0,1 MPa znamená, že přes plně otevřený kohoutek proteče více než 8 litrů vody za minutu).
3. Jakmile provedete všechna připojení, zapněte přívod vody a pečlivě zkontrolujte těsnost.
 4. Zajistěte, aby nové hadice pro přívod vody nebyly přiskřípnuté, zalomené, zkroucené, přehnuté nebo zmačkané.
- Pokud je vaše pračka připojena k přívodu horké vody, neměla by být teplota přívodu horké vody vyšší než 70 °C.

POZNÁMKA: Pračka musí být připojena k přívodu vody pouze pomocí dodané nové přívodní hadice. Staré hadice nesmí být znovu použity.

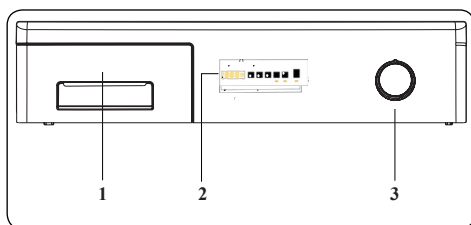
4.5 Zapojení odtoku vody



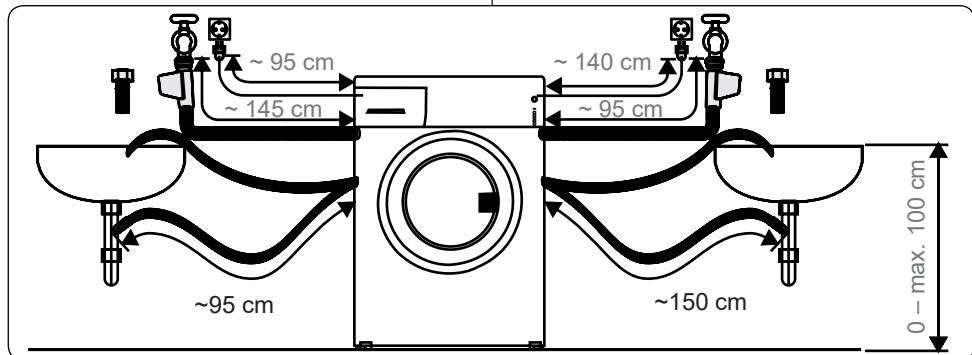
- Připojte odtokovou hadici ke stojanu nebo k výstupnímu kolenu u umyvadla pomocí dalšího vybavení.

- Nikdy se nepokoušejte vypouštěcí hadici prodloužit.
- Hadici pro vypouštění vody z pračky nekládejte do nádoby, kbelíku ani vany.
- Ujistěte se, že hadice pro vypouštění vody není ohnutá, přehnutá, zmáčknutá ani prodloužená.
- Vypouštěcí hadice se smí nacházet nanejvýš 100 cm od země.

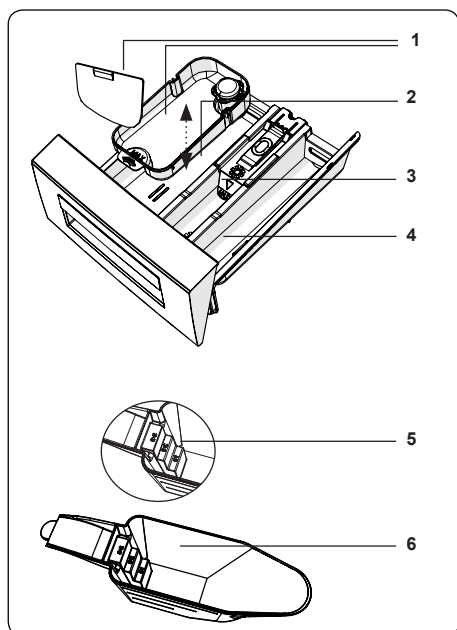
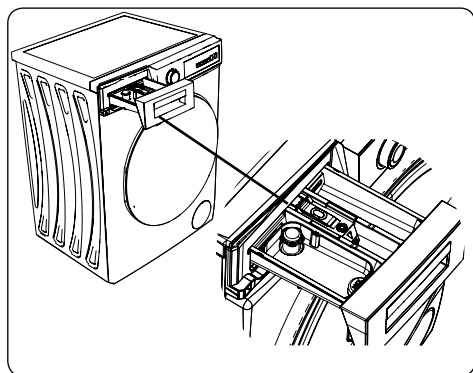
5. PŘEHLED OVLÁDACÍHO PANELU



1. Zásuvka na prací prášek
2. Elektronický displej
3. Volič programů: Pomocí tohoto voliče můžete nastavit program pro praní / sušení prádla. Požadovaný program vyberte otočením voliče ve směru nebo proti směru hodinových ručiček. Ujistěte se, že volič směřuje přesně na vybraný program.



5.1 Příhrádka na prací prášek

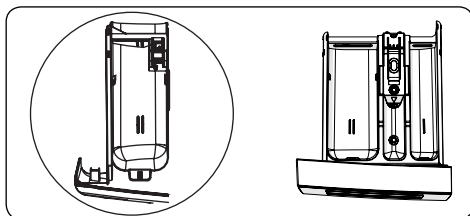


1. Příhrádka na tekutý čisticí prostředek
2. Zásobník na prací prášek
3. Zásobník na aviváž
4. Zásobník na prací prášek pro předpírku
5. Stupnice dávkování práškového pracího prostředku
6. Odměrka na práškový prací prostředek (*)

(*) Technické údaje se mohou lišit v závislosti na modelu spotřebiče.

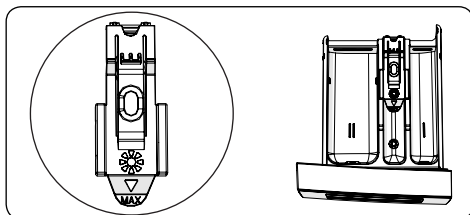
5.2 Oddíly

Zásobník na prací prášek:



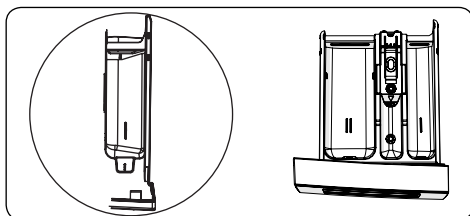
Tento oddíl je určen pro tekuté nebo práškové prací prostředky nebo odstraňovač vodního kamene. Měrka hladiny tekutého pracího prostředku se nachází uvnitř spotřebiče. (*)

Aviváž, škrob, prací prostředek:



Tento oddíl je určen pro změkčovadla, aviváže nebo škrob. Postupujte podle pokynů na obalu. Pokud změkčovadla po použití zanechají na prádle stopy, zkuste je zředit nebo použít tekuté změkčovadlo.

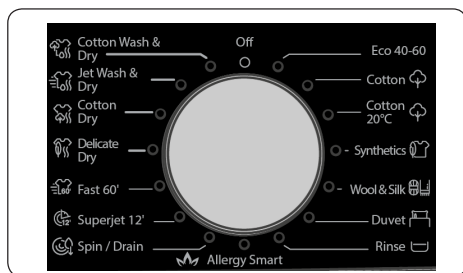
Zásobník na prací prostředek pro předpírku:



Tento zásobník byste měli používat, pouze pokud jste vybrali funkci předpírky. Doporučujeme používat funkci předpírky pouze pro velmi špinavé prádlo.

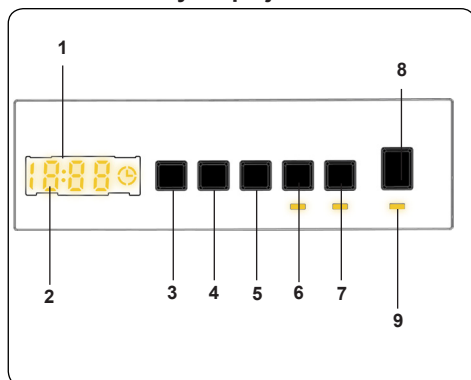
(*) Technické údaje se mohou lišit v závislosti na modelu spotřebiče.

5.3 Volič programů



- Pro výběr požadovaného programu otáčejte voličem programů ve směru nebo proti směru hodinových ručiček, dokud značka na voliči programů neukáže na vybraný program.
- Zkontrolujte, zda je volič programů přesně na programu, který chcete vybrat.

5.4 Elektronický displej

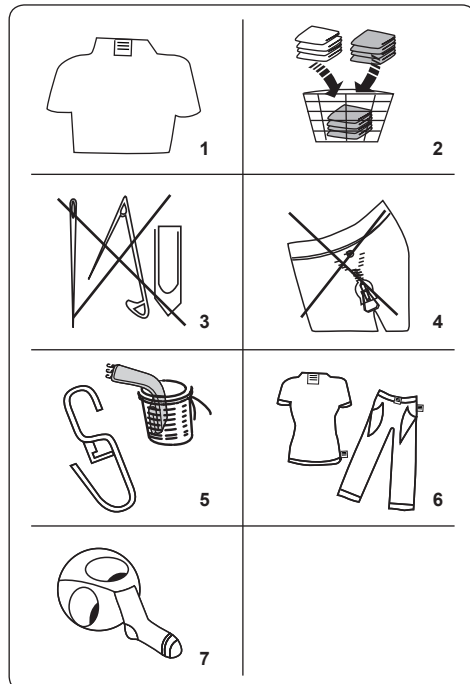


1. Elektronický displej
2. Digitální displej
3. Tlačítko nastavení teploty vody
4. Tlačítko nastavení rychlosti otáček
5. Přídavná funkce odloženého startu
6. Výběr doby sušení
7. Volba možnosti sušení
8. Tlačítko Start / Pauza
9. Kontrolka tlačítka Start/Pauza

Na displeji se zobrazí časovač odloženého startu (pokud je nastaven), nastavená teplota a rychlost otáček při ždímání a všechny další vybrané funkce. Po dokončení vybraného programu se na displeji zobrazí „Konec“. Displej také ukazuje, zda došlo k poruše pračky.

6. POUŽITÍ PRAČKY

6.1 Příprava prádla



1. Postupujte podle pokynů uvedených na štítcích na oděvu.
- Rozdělte prádlo podle typu (bavlna, syntetika, jemné, vlna atd.), teploty praní (studená, 30°, 40°, 60°, 90°) a míry znečištění (mírně znečištěné, znečištěné, silně znečištěné).
2. Nikdy neperte barevné a bílé prádlo dohromady.
- Tmavé látky mohou obsahovat přebytečné barvivo a měly byste je několikrát vyprat samostatně.
3. Ujistěte se, že na prádle nebo v kapsách nejsou kovové předměty; pokud ano, odstraňte je.

! **POZOR:** Záruka se nevztahuje na poruchy, ke kterým dojde v důsledku poškození cizím materiálem.

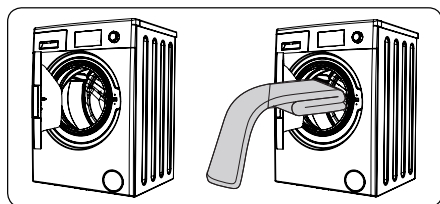
4. Zapněte zipy, všechny háčky a očka.
5. Odstraňte kovové nebo plastové háčky záclon nebo je vložte do prací sítky nebo sáčku.
6. Obratě naruby textilie, jako jsou

kalhoty, úplety, trička a mikiny.

7. Ponožky, kapesníky a jiné drobné prádlo perte v ochranné síťce.

 Může být bělené	 Nebělte	 Normální praní
 Maximální teplota žehlení 150 °C	 Maximální teplota žehlení 200 °C	 Nežehlete
 Může být chemicky čišťeno	 Nemůže být chemicky čišťeno	 Sušte položené
 Nežehlivé	 Sušit zavěšené	 Nesušte v sušičce
 Je povoleno chemické čišťení v plynovém oleji, čistém alkoholu a R113	 Perchloroethylen R11, R13, ropa	 Perchlorinetylen R11, R113, plynový olej

6.2 Vložení prádla do pračky

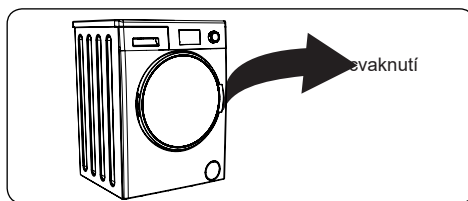


- Otevřete dvířka pračky.
- Rozložte prádlo rovnoměrně do pračky.

POZNÁMKA: Dávejte pozor, abyste nepřekročili maximální náplň bubny, protože by to vedlo ke špatným výsledkům praní a ke zmačkání prádla. Informace o kapacitě pračky naleznete v tabulce pracích programů. Následující tabulka ukazuje přibližnou hmotnost běžných typů prádla:

TYP PRÁDLA	HMOTNOST (g)
Ručník	200
Povlečení	500
Župan	1 200
Přikrývka	700
Povlak na polštář	200
Spodní prádlo	100
Ubrus	250

- Vložte každý kus prádla zvlášť.
- Zkontrolujte, zda se mezi gumovým těsněním a dvířky nezachytily žádné předměty.
- Jemně zatlačte na dvířka, dokud nezaklapnou.



- Ujistěte se, že jsou dvířka zcela zavřena, jinak se program nespustí.

6.3 Přidání pracího prostředku do pračky

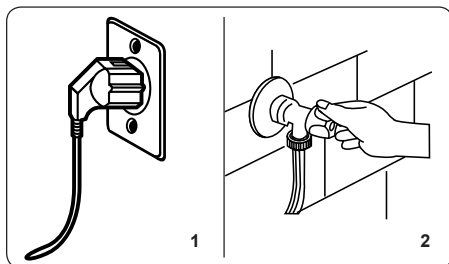
Množství pracího prostředku použitého v pračce závisí na následujících kritériích:

- Pokud je prádlo jen mírně zašpiněné, nepředpírejte ho. Vložte malé množství pracího prostředku (podle údajů výrobce) do oddílu II zásuvky na prací prostředky.
- Pokud je prádlo příliš znečištěné, vyberte program s předpírkou a vložte ¼ pracího prostředku, který se má použít, do oddílu I zásuvky na prací prostředek a zbytek do oddílu II.
- V pračce používejte prací prostředky určené pro automatické pračky. Řiďte se pokyny výrobce ohledně množství pracího prostředku, které se má použít.
- V oblastech s tvrdou vodou je zapotřebí více pracího prostředku.

- Množství potřebného pracího prostředku se zvyšuje s většími dávkami prádla.
- Do prostředního prostoru zásuvky na prací prostředek vložte změkčovač. Nepřekračujte rysku MAX.
- Hustá změkčovadla mohou způsobit ucpání zásuvky a měla by být zředěna.
- Tekuté prací prostředky je možné použít ve všech programech bez předpírky. V takovém případě zasuňte měрку hladiny tekutého pracího prostředku (*) do zdířek v oddílu II zásuvky na prací prostředek. Čárky na měrci použijte jako vodítko pro naplnění zásuvky na požadovanou úroveň.

(*) Technické údaje se mohou lišit v závislosti na modelu spotřebiče.

6.4 Obsluha pračky



1. Zapojte pračku do elektrické sítě.
2. Zapněte přívod vody.
 - Otevřete dvířka pračky.
 - Rozložte prádlo rovnoměrně do pračky.
 - Jemně zatlačte na dvířka, dokud nezaklapnou.

6.5 Výběr programu

Použijte tabulku programů a vyberte nejvhodnější program pro vaše prádlo.

6.6 Systém detekce poloviční náplně

Vaše pračka má funkci detekce poloviční náplně.

Pokud do pračky vložíte méně než polovinu maximálního množství prádla,

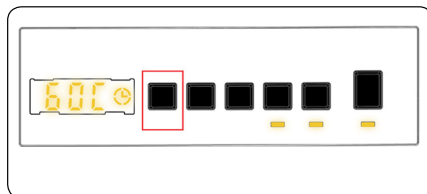
automaticky nastaví funkci poloviční náplně bez ohledu na vybraný program. To znamená, že dokončení vybraného programu zabere méně času a spotřebuje se méně vody a energie.

(*) V závislosti na modelu spotřebiče

6.7 Přídavné funkce

1. Výběr teploty

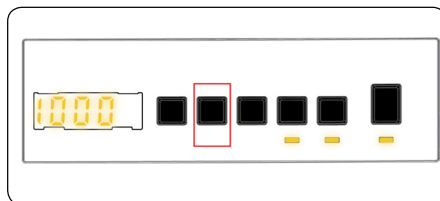
Pomocí tlačítka pro nastavení teploty vody změňte automaticky naprogramovanou teplotu vody.



Po zvolení programu se automaticky nastaví maximální teplota pro tento program. Chcete-li teplotu změnit, stiskněte tlačítko pro nastavení teploty vody, dokud se na digitálním displeji nezobrazí požadovaná teplota.

Teplotu vody můžete postupně snižovat, a to mezi maximální teplotou vody vybraného programu a práním za studena (- - C) jednoduše stisknutím tlačítka pro nastavení teploty.

2. Výběr rychlosti otáček při ždímání



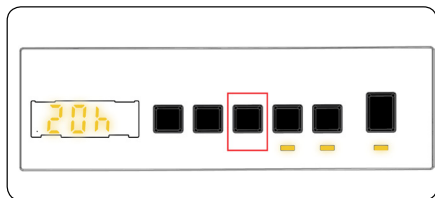
Po zvolení programu se automaticky nastaví maximální rychlost ždímání.

Chcete-li rychlost ždímání změnit v rozsahu od maximální rychlosti po žádnou ždímání (- - -), stiskněte tlačítko Rychlost otáček při ždímání, dokud se nezobrazí požadovaná rychlost.

Pokud jste přeskočili požadovanou rychlost otáček při ždímání, opakovaně stiskněte tlačítko pro nastavení rychlosti

ždímání, dokud se znovu nezobrazí požadovaná rychlost.

3. Časovač odloženého startu



Tuto přídavnou funkci můžete použít pro odložení startu pracího cyklu o 1 až 23 hodin.

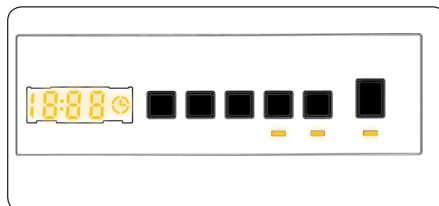
Použití funkce odloženého startu:

- Stiskněte jednou tlačítko odloženého startu.
- Zobrazí se hlášení „01h“. Na elektronickém displeji se rozsvítí ☉.
- Stiskněte tlačítko odloženého startu, dokud nedosáhnete času, po jehož uplynutí má pračka spustit prací cyklus.
- Pokud jste přeskočili požadovaný čas odloženého startu, opakovaně stiskněte tlačítko pro nastavení odloženého startu, dokud se na displeji znovu nezobrazí požadovaný čas.
- Chcete-li použít funkci odloženého startu, musíte stisknutím tlačítka Start/Pauza spustit pračku.
- Pokud chcete funkci odloženého startu zrušit:
 - Pokud jste stiskli tlačítko Start/Pauza pro spuštění pračky, stačí jednou stisknout tlačítko odloženého startu. ☉ na displeji zhasne.
 - Pokud jste nestiskli tlačítko Start/Pauza, mačkejte tlačítko odloženého startu nepřetržitě, dokud ☉ na displeji nezhasne. ☉ na displeji zhasne.

POZNÁMKA: V případě, že si přejete zvolit nějakou přídavnou funkci, když LED kontrolka přídavné funkce nesvítí, znamená to, že tuto

funkci nelze použít ve zvoleném pracím programu.

4. Výběr délky sušení:



Pokud budete tlačítko opakovaně mačkat, budou se zobrazovat doby trvání (0:30, 0:60, 0:90, 120 minut). Můžete vybrat požadovanou délku sušení.

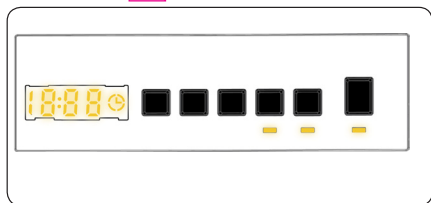
POZNÁMKA: Pokud se po stisknutí tlačítka Doba sušení nezobrazí jedna z možností 30' 60' 90' 120', není pro vybraný program k dispozici.

Tabulka: Doporučené možnosti délky sušení podle množství prádla:

Programy délky sušení	
Množství prádla k sušení	Doporučená doba sušení
1 kg	30 minut
2 kg	60 minut
3,0 kg	90 minut
3,5 kg	120 minut

Pokud je množství prádla, které se má sušit, vyšší než 3,5 kg, doporučujeme vybrat Suché do skříně, k pověšení nebo k žehlení.

5. Volba možnosti sušení:



Stisknutím tlačítka „Možnost sušení“ vyberete funkci sušení prádla po jeho vyprání. Chcete-li aktivovat tuto funkci, po výběru pracího programu stiskněte tlačítko úrovně sušení. Jsou tři možnosti úrovně sušení: „Suché do skříně“, „Suché k pověšení“ a „Suché k žehlení“. Po vybrání úrovně sušení se délka programu na displeji obnoví. Při přepnutí z úrovně „Suché k žehlení“ do úrovně „Suché do skříně“ se délka programu zobrazená na displeji zvětší. Pokud nechcete použít funkci úrovně sušení na konci pracího programu, stiskněte a podržte tlačítko, dokud kontrolka LED nezhasne.

Pokud vybíráte délku programu sušení, nejdříve se zobrazí hodnoty 30', 60', 90' nebo 120' a poté zvolená délka sušení bude přidána ke zvolenému pracímu programu a na displeji se zobrazí obnovený čas.

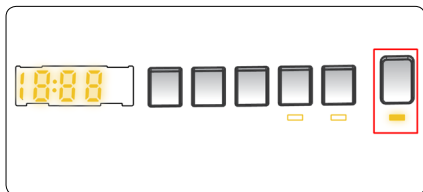
6. Volba možnosti sušení:

PROGRAM	VOLITELNÉ / NEVOLITELNÉ	PROFIL SUŠENÍ	TOVÁRNÍ NASTAVENÍ	VOLITELNÉ MOŽNOSTI		
				Možnost 1	Možnost 2	Možnost 3
Eco 40-60	V	Sušení bavlny	-	Možnost 1	Možnost 2	Možnost 3
Bavlna	V	Sušení bavlny	-	Možnost 1	Možnost 2	Možnost 3
Bavlna 20 °C	V	Sušení bavlny	-	Možnost 1	Možnost 2	-
Syntetika	V	Jemné sušení	-	Možnost 1	Možnost 2	Možnost 3
Vlna a hedvábí	NV	-	-	-	-	-
Peřiny	NV	-	-	-	-	-
Oplachování	V	Sušení bavlny	-	Možnost 1	Možnost 2	Možnost 3
Pro alergiky	V	Sušení bavlny	-	Možnost 1	Možnost 2	-
Ždímání / vypouštění	V	Sušení bavlny	-	Možnost 1	Možnost 2	Možnost 3
Rychlý 12'	V	Sušení bavlny	-	Možnost 1	-	-
Rychlý 60' 60°C	V	Sušení bavlny	-	Možnost 1	Možnost 2	-
Jemné sušení	V	Jemné sušení	Možnost 2	Možnost 1	Možnost 2	Možnost 3
Sušení bavlny	V	Sušení bavlny	Možnost 2	Možnost 1	Možnost 2	Možnost 3
Rychlé praní a sušení	NV	Sušení bavlny	Možnost 1	-	-	-
Praní a sušení bavlny	V	Sušení bavlny	Možnost 2	Možnost 1	Možnost 2	Možnost 3

V: Volitelné NV: Není volitelné

Nastavitelné úrovně doby trvání sušení				
Eco 40-60	30	60	90	120
Bavlna	30	60	90	120
Bavlna 20 °C	30	60	90	120
Syntetika	30	60	90	120
Vlna a hedvábí	-	-	-	-
Peřiny	-	-	-	-
Oplachování	30	60	90	120
Pro alergiky	30	60	90	120
Ždímání / vypouštění	30	60	90	120
Rychlý 12'	30	60	90	120
Rychlý 60' 60°C	30	60	90	120
Jemné sušení	30	60	90	120
Sušení bavlny	30	60	90	120
Rychlé praní a sušení	-	-	-	-
Praní a sušení bavlny	30	60	90	120

6.8 Tlačítko Start/Pauza

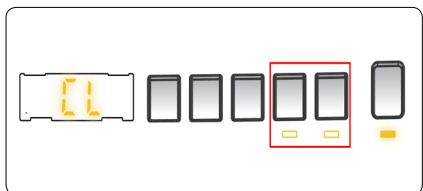


Stisknutím tlačítka Start/Pauza můžete vybraný program spustit nebo pozastavit spuštěný program. Pokud pračku přepnete do pohotovostního režimu, na displeji se rozblíká kontrolka Start/Pauza.

6.9 Dětská pojistka

Funkce Dětská pojistka umožňuje uzamknout tlačítka, takže zvolený prací cyklus nelze nedopatřením změnit.

Chcete-li aktivovat dětskou pojistku, stiskněte a podržte současně tlačítka 2 a 3 po dobu nejméně 3 sekund. Po aktivaci dětské pojistky na elektronickém displeji 2 sekundy bliká „CL“.



Pokud stisknete libovolné tlačítko nebo změníte voličem programů zvolený program při aktivní dětské pojistce, na elektronickém displeji bude 2 sekundy blikat symbol „CL“.

Pokud pračka již pere, dětská pojistka je aktivní a vy se pokusíte změnit program otočením voliče programů na polohu ZRUŠIT a následně na požadovaný program, pračka bude i nadále beze změny pokračovat v praní.

Chcete-li deaktivovat dětskou pojistku, stiskněte a podržte současně tlačítka 2 a 3 po dobu nejméně 3 sekund, dokud z displeje nezmizí symbol „CL“.

6.10 Zrušení programu

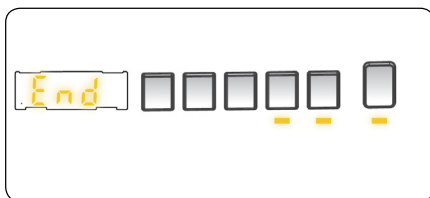
Vybraný program lze kdykoliv zrušit:

1. Volič programů přepněte do polohy „STOP“.
2. Pračka zastaví prací cyklus a program

se zruší.

3. Otočením voliče PROGRAMŮ na jakýkoliv jiný program vypustíte z pračky vodu.
4. Vaše pračka provede nezbytné vypouštění vody a zruší program.
5. Nyní můžete vybrat a spustit nový program.


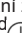







6.11 Konec programu




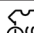



Vaše pračka se sama zastaví, jakmile vybraný program skončí.

- Na displeji se rozsvítí „KONEC“.
- Můžete otevřít dvířka pračky a vyjmout prádlo.
- Dvířka pračky nechte otevřená, aby mohla vnitřní část pračky vyschnout.
- Volič programů přepněte do polohy „STOP“.
- Pračku odpojte ze sítě.
- Zavřete přívod vody.

7. TABULKA PROGRAMŮ

Program	ECO 40-60	Bavlna	Bavlna 20°C
Volitelné teploty praní (°C)	40*, 60°	60*, 90°, 80°, 70°, 60°, 40°	20*, (Praní za studena)
Maximální kapacita praní / sušení (kg)	10.0 / 6.0	10.0 / 6.0	5.0 / 5.0
Volitelná rychlost ždímání (ot./min.)	"- - -" (Žádné ždímání), 400, 600, 800, 1000, 1200, 1400*	"- - -" (Žádné ždímání), 400, 600, 800, 1000, 1200, 1400*	"- - -" (Žádné ždímání), 400, 600, 800, 1000, 1200, 1400*
Typ prádla / Popisy	Žárovzdorné bavlněné a lněné textilie (spodní prádlo, ložní prádlo, ubrusy a ručníky) (max. 5.0 kg)	Bavlněný a lněný textil (spodní prádlo, prostěradla, ubrusy, ručníky) (max. 5.0 kg)	Lehce zašpiněný bavlněný a lněný textil (prostěradla, ubrusy, ručníky) (max. 2,5 kg)
Volitelné doplňkové funkce	"- - -C" (Praní za studena), "- - -" (Žádné ždímání"), 	"- - -C" (Praní za studena), "- - -" (Žádné ždímání"), 	"- - -C" (Praní za studena), "- - -" (Žádné ždímání"), 
Volitelné funkce sušení **	 	 	 
Trvání programu (min.)	239	275	103










Program	Syntetika	Vlna a hedvábí	Peřiny
Volitelné teploty praní (°C)	40*, 30°, (Praní za studena),	30*, (Praní za studena)	40*, 30°, (Praní za studena)
Maximální kapacita praní / sušení (kg)	3.5 / 3.5	2.5	-
Volitelná rychlost ždímání (ot./min.)	"- - -" (Žádné ždímání), 400, 600, 800, 1000, 1200*	"- - -" (Žádné ždímání), 400, 600, 800*	"- - -" (Žádné ždímání), 400, 600, 800*
Typ prádla / Popisy	Syntetické tkaniny a tkaniny ze syntetických směsí (trička, halenky, ponožky, atd.)	Vlněný textil a textil z vlněných směsí, který má označení praní v práčce.	Pro praní přikrývek s vláknitou výplní, které mají označení praní v práčce. (max. 2,5 kg)
Volitelné doplňkové funkce	"- - -C" (Praní za studena), "- - -" (Žádné ždímání"), 	"- - -C" (Praní za studena), "- - -" (Žádné ždímání"), 	"- - -C" (Praní za studena), "- - -" (Žádné ždímání"), 
Volitelné funkce sušení **	 	-	-
Trvání programu (min.)	110	43	97












! POZNÁMKA: DOBA TRVÁNÍ PROGRAMU SE MŮŽE ZMĚNIT V ZÁVISLOSTI NA MNOŽSTVÍ PRÁDLA, TYPU VODY, OKOLNÍ TEPLOTĚ A VYBRANÝCH PŘÍDAVNÝCH FUNKCÍCH.




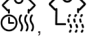
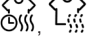
(*) Výchozí tovární nastavení programu.

(**) Pokud chcete vybrat více než jednu doplňkovou funkci, nemusí být doplňkové funkce, které chcete vybrat, kompatibilní.

Nesuňte společně ručníky, bavlněné a lněné textilie ani syntetické tkaniny a tkaniny ze syntetických směsí.
Pro sušení prádla zvolte nejvhodnější program sušení.

Program	Máchání	Pro alergiky	Ždímání / vypouštění
Volitelné teploty praní (°C)	(Praní za studena)*	60°*, 50°, 40°, 30° (Praní za studena)	(Praní za studena)*
Maximální kapacita praní / sušení (kg)	10.0 / 6.0	5.0 / 5.0	10.0 / 6.0
Volitelná rychlost ždímání (ot./min.)	„- -“ (Žádné ždímání), 400, 600, 800, 1000, 1200, 1400*	„- -“ (Žádné ždímání), 400, 600, 800*	„- -“ (Žádné ždímání), 400, 600, 800, 1000, 1200, 1400*
Typ prádla / Popisy	Tento program lze použít pro další máchání po dokončení praní.	Dětské oblečení	Tento program můžete použít pro jakýkoli druh prádla, pokud chcete po cyklu praní další krok ždímání./ Program vypouštění můžete použít k vypuštění vody nahromaděné uvnitř pračky (přidání nebo odebrání prádla). Chcete-li aktivovat program vypouštění, otočte programový knoflík do polohy programu ždímání / vypouštění. Poté, co pomocí tlačítka doplňkové funkce vyberete „ždímání zrušeno“, program se spustí.
Volitelné doplňkové funkce	„- -C“ (Praní za studena [Ⓢ]), „- -“ (Žádné ždímání), 	„- -C“ (Praní za studena [Ⓢ]), „- -“ (Žádné ždímání), 	„- -C“ (Praní za studena [Ⓢ]), „- -“ (Žádné ždímání), 
Volitelné funkce sušení **	 	 	 
Trvání programu (min.)	30	201	24

Program	Rychlý 12'	Rychlý 60' 60°C	Jemné sušení
Volitelné teploty praní (°C)	30°*, (Praní za studena)	60°*, 50°, 40°, 30°, (Praní za studena)	-
Maximální kapacita praní / sušení (kg)	2.0 / 2.0	5.0 / 5.0	3.5
Volitelná rychlost ždímání (ot./min.)	„- -“ (Žádné ždímání), 400, 600, 800*	„- -“ (Žádné ždímání), 400, 600, 800, 1000, 1200 1400*	-
Typ prádla / Popisy	K praní lehce zašpiněných bavlněných, barevných a lněných textilií za pouhých 12 minut. Poznámka: Protože je doba praní krátká, je zapotřebí méně pracího prostředku než v jiných programech. Délka programu se zvýší, pokud pračka zjistí nestabilní náplň.	Špinavý bavlněný, lněný a barvený textil. (Doba praní pro náplň 2 kg a méně je 30 minut)	Bavlněné prádlo se štítkem sušit v pračce.
Volitelné doplňkové funkce	„- -C“ (Praní za studen;  - -“ (Žádné ždímání“), 	„- -C“ (Praní za studen;  - -“ (Žádné ždímání“), 	„- -C“ (Praní za studena), 
Volitelné funkce sušení**	 	 	 
Trvání programu (min.)	12	60	100

Program	Sušení bavlny	Rychlé praní a sušení	Praní a sušení bavlny
Volitelné teploty praní (°C)	-	30** (Praní za studena)	40** , 90° , 80° , 70° , 60° , 50° , 40° , 30° , (Praní za studena)
Maximální kapacita praní / sušení (kg)	6.0	0,5 min (3 trika) / 0.5	6,0 / 6.0
Volitelná rychlost ždímání (ot./min.)	-	800*	1400*
Typ prádla / Popisy	Bavlněné prádlo se štítkem sušit v pračce.	Bavlněné, barevné a plátěné prádlo se štítkem lze sušit v pračce. Poznámka: Pračka automaticky stanoví dobu trvání programu podle množství prádla v pračce.	Bavlněný a lněný textil (spodní prádlo, prostěradla, ubrusy, ručníky (max. 3,0 kg)
Volitelné doplňkové funkce	„- -C“ (Praní za studena), 	„- -C“ (Praní za studena), 	„- -C“ (Praní za studena), 
Volitelné funkce sušení **		-	
Trvání programu (min.)	180	29	540

! POZNÁMKA: DOBA TRVÁNÍ PROGRAMU SE MŮŽE ZMĚNIT V ZÁVISLOSTI NA MNOŽSTVÍ PRÁDLA, TYPU VODY, OKOLNÍ TEPLOTĚ A VYBRANÝCH PŘÍDAVNÝCH FUNKCÍCH.

(*) Výchozí tovární nastavení programu.

(**) Pokud chcete vybrat více než jednu doplňkovou funkci, nemusí být doplňkové funkce, které chcete vybrat, kompatibilní.

Nesuňte společně ručníky, bavlněné a lněné textilie ani syntetické tkaniny a tkaniny ze syntetických směsí. Pro sušení prádla zvolte nejvhodnější program sušení.

Program Eco 40–60 dokáže společně ve stejném cyklu vyčistit běžně znečištěné bavlněné prádlo s doporučenou teplotou praní 40 °C nebo 60 °C a tento program se používá k posouzení souladu s právními předpisy EU o ekodesignu.

Cyklus praní a sušení dokáže společně ve stejném cyklu vyčistit běžně znečištěné bavlněné prádlo s uvedenou teplotou praní 40 °C nebo 60 °C, a vysušit jej tak, aby mohlo být okamžitě uloženo do skříně a tento program se používá k posouzení souladu s právními předpisy EU o ekodesignu.

- Pro pračky se sušičkou pro domácnost; cyklus praní a sušení dokáže společně ve stejném cyklu vyčistit běžně znečištěné bavlněné prádlo s uvedenou teplotou praní 40 °C nebo 60 °C a vysušit jej tak, aby mohlo být okamžitě uloženo do skříně a tento program se používá k posouzení souladu s právními předpisy EU o ekodesignu.
- Nejúčinnější programy, pokud jde o spotřebu energie, jsou zpravidla programy, které perou delší dobu při nižších teplotách.
- Naplnění pračky se sušičkou pro domácnost na kapacitu uvedenou výrobcem pro příslušné programy přispěje k úspoře energie a vody.
- Doba trvání programu, spotřeba energie a hodnoty spotřeby vody se mohou lišit v závislosti na hmotnosti a typu náplně, vybraných doplňkových funkcích, typu vody a okolní teplotě.
- Pro prací programy, které perou při nízké teplotě, se doporučuje používat tekutý prací prostředek. Množství pracího prostředku závisí na množství prádla a míře jeho znečištění. Řiďte se doporučeními výrobce pracího prostředku ohledně používaného množství.
- Rychlost odstředování má vliv na hluk a zbytkový obsah vlhkosti. Čím vyšší rychlost odstředování ve fázi odstředování, tím vyšší hluk a tím nižší zbytkový obsah vlhkosti.
- Přístup do databáze produktů, kde jsou uloženy informace o modelu, můžete získat načtením QR kódu na energetickém štítku.

Název programu	Jmenovitá kapacita kg	Spotřeba energie kWh/cyklus			Doba trvání programu Hodin: Minut			Spotřeba vody Litřů / cyklus			Max. Teplota °C			Zbytkový obsah vlhkosti % 1400 ot. za min.		
		Jmenovitá kapacita	1/2 náplň	1/4 náplň	Jmenovitá kapacita	1/2 náplň	1/4 náplň	Jmenovitá kapacita	1/2 náplň	1/4 náplň	Jmenovitá kapacita	1/2 náplň	1/4 náplň	Jmenovitá kapacita	1/2 náplň	1/4 náplň
Cotton 90 (bavlna na 90 °C)	10	2,20			03:21			76			81			53%		
Cotton 60 (bavlna na 60 °C)	10	1,28			04:35			65			48			53%		
Eco 40–60	10	1,36	0,49	0,32	03:59	03:00	03:00	60	50	40	49	28	23	53%	53%	53%
Syntetické	3,5	0,72			01:50			52			42			53%		
Fast 60 (rychlý na 60 °C)	5	0,85			01:00			36			58			53%		
Cotton 20 (bavlna na 20 °C)	5	0,22			01:43			46			20			53%		
Praní a sušení	6	4,63	2,46		09:00	05:00		100	66		38	27				

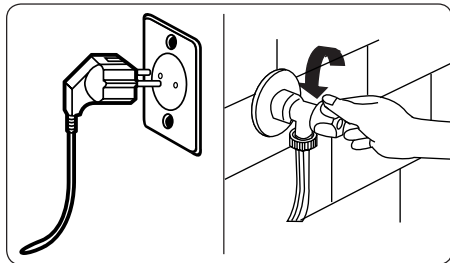
7.1 Důležité informace

- Používejte pouze prací prostředky, změkčovadla a doplňky vhodné pro automatické pračky. Vytvořila se nadměrná pěna a byl aktivován systém automatické absorpce pěny následkem použití příliš velkého množství pracího prostředku.
- Doporučujeme pravidelné čištění pračky každé 2 měsíce. Pro pravidelné čištění použijte program Drum Clean (čištění bubny). Pokud vaše pračka nemá program Drum Clean, použijte program Cotton 90. Podle potřeby použijte jen vhodné přípravky na odstranění vodního kamene vyvinuté speciálně pro pračky.
- Nikdy neotevírejte dvířka, když je pračka v provozu. Dvířka pračky můžete otevřít 2 minuty po dokončení pracího cyklu. *
- Nikdy neotevírejte dvířka, když je pračka v provozu. Dvířka se otevřou okamžitě po ukončení pracího cyklu. *
- Činnosti instalace a oprav musí vždy provádět zástupci autorizovaného servisu, aby se předešlo možným rizikům. Výrobce nenese odpovědnost za škody, které mohou vzniknout při procesech prováděných neoprávněnými osobami.

(*) Technické údaje se mohou lišit v závislosti na modelu spotřebiče.

8. ČIŠTĚNÍ A ÚDRŽBA

8.1 Varování



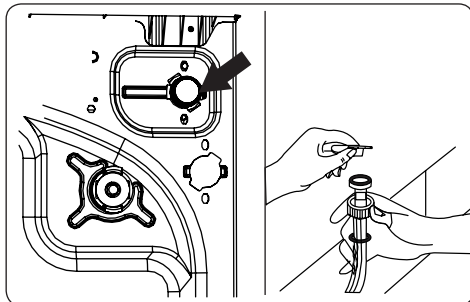
Před přistoupením k údržbě a čištění vypněte spotřebič a vytáhněte zástrčku napájecího kabelu ze zásuvky.

Před zahájením údržby a čištění pračky zavřete přívod vody.

⚠️ POZOR: K čištění pračky nepoužívejte rozpouštědla, abrazivní čisticí prostředky, prostředky na čištění skla ani univerzální čisticí prostředky. Chemikálie v nich obsažené mohou poškodit plastové povrchy spotřebiče a další komponenty.

8.2 Filtry na přívodu vody

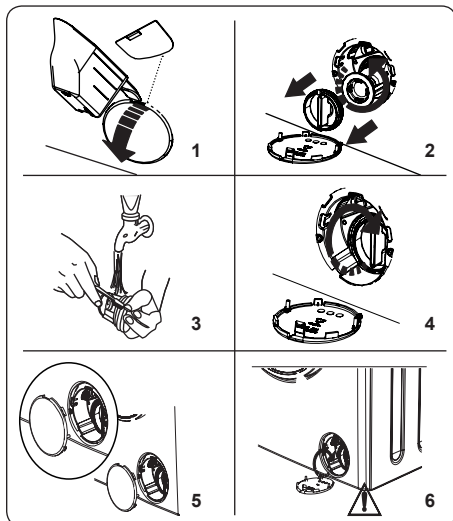
Filtry na přívodu vody zabraňují vniknutí nečistot a cizích materiálů do pračky. Doporučujeme vyčistit tyto filtry, jakmile do pračky nenatéká dostatek vody, ačkoliv je přívod vody zapnut a kohoutek otevřen. Doporučujeme čistit filtry přívodu vody každé 2 měsíce.



- Odšroubujte přívodní hadici (hadice) z pračky.
- Chcete-li vyjmout filtr přívodu vody z napouštěcího ventilu, použijte dlouhé kleštičky a opatrně odstraňte plastovou tyčinku na filtru.
- Druhý filtr přívodu vody je umístěn na konci přívodní hadice, který jde do kohoutku. Chcete-li vyjmout druhý filtr přívodu vody, použijte dlouhé kleštičky a opatrně odstraňte plastovou tyčinku na filtru.
- Filtr důkladně vyčistěte měkkým kartáčem, omyjte mýdlovou vodou a důkladně opláchněte. Filtr jemným zatlačením vložte zpět na místo.

⚠️ POZOR: Filtry na přívodním ventilu vody mohou být zaneseny v důsledku nízké kvality vody nebo nedostatečné údržby a mohou se poškodit. To může způsobit únik vody. Na takovéto poruchy se nevztahuje záruka.

8.3 Filtr čerpadla



Filtrační systém čerpadla ve vaší pračce prodlužuje životnost čerpadla tím, že zabraňuje vniknutí nečistot do pračky. Doporučujeme čistit filtr čerpadla každé 2 měsíce.

Filtr čerpadla je umístěn za krytem v pravém předním dolním rohu.

Čistění filtru čerpadla:

1. K otevření krytu čerpadla můžete použít odměrku na prací prášek (*) dodávanou se spotřebičem nebo měrku hladiny tekutého pracího prostředku.
 2. Zasuňte konec odměrky na prací prášek nebo měrky hladiny tekutého pracího prostředku do otvoru krytu a jemně zatlačte dozadu. Kryt se otevře.
- Před samotným otevřením umístěte pod kryt filtru nádobu, která zachytí veškerou vodu, která v pračce zbyla.
 - Uvolněte filtr otáčením proti směru hodinových ručiček a zatáhnutím jej vyjměte. Počkejte, až voda vyteče.

POZNÁMKA: V závislosti na množství vody uvnitř pračky bude pravděpodobně nutné několikrát vyprázdnit sběrnou nádobu na vodu.

3. Měkkým kartáčem odstraňte z filtru všechny cizí materiály.
4. Po vyčištění znovu vložte filtr na místo a upevněte jej otáčením ve směru

hodinových ručiček.

5. Při zavírání krytu filtru se ujistěte, že držáky uvnitř krytu zapadají do otvorů na straně předního panelu.
6. Zavřete kryt filtru.

VAROVÁNÍ: Voda v čerpadle může být horká, před čištěním nebo údržbou počkejte, až vychladne.

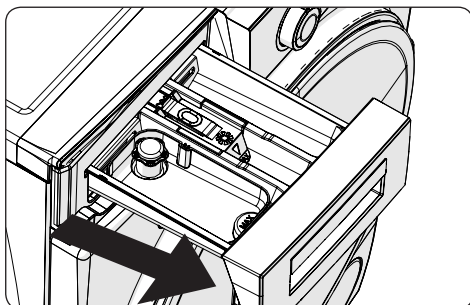
(*) Technické údaje se mohou lišit v závislosti na modelu spotřebiče.

8.4 Příhrádka na prací prášek

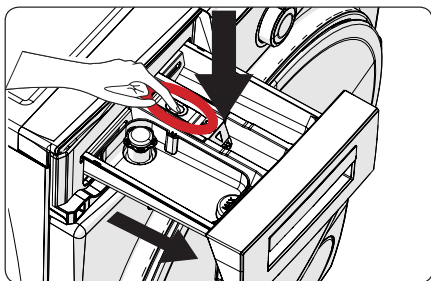
Používání pracího prostředku může časem vést k usazování zbytků v zásuvce na prací prostředek. Doporučujeme vyjmout zásuvku každé 2 měsíce a vyčistit nahromaděné zbytky.

Vyjmutí zásuvky na prací prostředek:

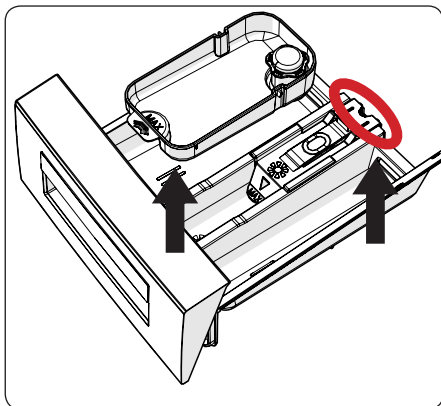
- Vytáhněte zásuvku dopředu tak, aby byla zcela vysunutá.



- Zatlačte na místo uvnitř zásuvky vyobrazené níže a zásuvku zcela vytáhněte.



- Vyjměte zásuvku na prací prostředek a demontujte proplachovací zátku. Důkladně odstraňte všechny zbytky změkčovadla. Po očištění vraťte zpět proplachovací zátku a zkontrolujte, zda je správně usazena.



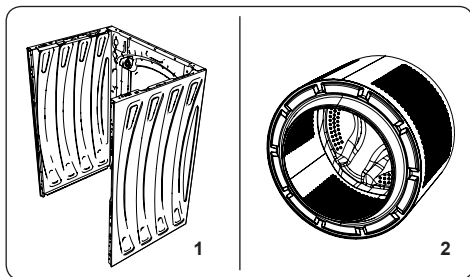
- Vyčistěte kartáčem a opláchněte velkým množstvím vody.
- Posbírejte zbytky uvnitř zásuvky na prací prostředek tak, aby nespadly do pračky.
- Vysušte zásuvku na prací prostředek ručníkem nebo suchým hadříkem a vložte ji zpět

! **Nemyjte zásuvku na prací prostředek v myčce na nádobí.**
Zásobník na tekutý prací prostředek(*)

Pokud chcete vyčistit zásobník na tekutý prací prostředek, vyjměte jej, jak je znázorněno na obrázku níže, a důkladně vyčistěte zbytky pracího prostředku. Zásobník vraťte zpět. Ujistěte se, že v sifonu nezůstaly žádné zbytky.

(*) Technické údaje se mohou lišit v závislosti na modelu spotřebiče.

9. Tělo / buben



1. Tělo

K čištění vnějšího pouzdra použijte jemný neabrazivní čisticí prostředek nebo mýdlo a vodu. Otřete dosucha měkkým hadříkem.

2. Buben

Nenechávejte v pračce kovové předměty, jako jsou jehly, kancelářské sponky, mince atd. Tyto předměty vedou k tvorbě rzi na bubnu. K čištění rzi použijte čisticí prostředek bez obsahu chloru a postupujte podle pokynů výrobce čisticího prostředku. Nikdy nepoužívejte drátěnku nebo podobné tvrdé předměty k čištění skvrn od rzi.

10. ŘEŠENÍ PROBLÉMŮ

Opravu pračky by měla provádět autorizovaná servisní společnost. Pokud pračka vyžaduje opravu nebo pokud nemůžete vyřešit problém pomocí níže uvedených pokynů, měli byste:

- Odpojit pračku od napájení.
- Zavřít přívod vody.

CHYBA	MOŽNÁ PŘÍČINA	ŘEŠENÍ PROBLÉMŮ
Pračka se nezapne.	Pračka není připojena k elektrické síti.	Připojte pračku k elektrické síti.
	Pojistky jsou vadné.	Vyměňte pojistky.
	Žádné síťové napájení.	Zkontrolujte napájení ze sítě.
	Tlačítko Start / Pauza nebylo stisknuto.	Stiskněte tlačítko Start / Pauza
	Pozice programového voliče „stop“.	Volič programu přepněte do požadované polohy.
	Dvířka pračky nejsou úplně zavřena.	Dvířka pračky zavřete.
Pračka nenapouští vodu.	Vodovodní kohoutek je zavřen.	Otevřete kohoutek.
	Hadice pro přívod vody může být zamořena.	Zkontrolujte přívodní hadici a rozmotejte ji.
	Hadice pro přívod vody je ucpána.	Vyčistěte filtry přívodní hadice. (*)
	Přívodní filtr je ucpán.	Vyčistěte filtry přívodu vody. (*)
	Dvířka pračky nejsou úplně zavřena.	Dvířka pračky zavřete.
Pračka nevypouští vodu.	Vypouštěcí hadice je zanesena nebo zamořena.	Zkontrolujte vypouštěcí hadici a poté ji vyčistěte nebo rozvíňte.
	Filtr čerpadla je ucpán.	Vyčistěte filtr čerpadla. (*)
	V bubnu je prádlo příliš natlačeno k sobě.	Rozložte prádlo rovnoměrně do pračky.
Pračka vibruje.	Nožičky nebyly nastaveny.	Seřídte nožičky. (**)
	Přepravní šrouby nebyly odstraněny.	Odstraňte přepravní šrouby z pračky. (**)
	Malé zatížení v bubnu.	To nezabrání provozu pračky.
	Pračka je přetížená prádlem nebo je prádlo nerovnoměrně rozprostřeno.	Nepřetěžujte buben. V bubnu rovnoměrně rozprostřete prádlo.
	Pračka je umístěna na tvrdém povrchu.	Neumistujte pračku na tvrdý povrch.
V zásuvce na prací prostředek se vytváří nadměrné množství pěny.	Bylo použito nadměrné množství pracího prostředku.	Stiskněte tlačítko Start / Pauza Chcete-li pění zastavit, rozdejte jednu polévkovou lžici změkčovače v 1/2 litru vody a nalijte ji do zásuvky na prací prostředek. Po 5–10 minutách stiskněte tlačítko Start / Pauza.
	Byl použit nevhodný prací prostředek.	V pračce používejte pouze prací prostředky vyrobené pro automatické pračky.
Neuspokojivý výsledek praní.	Vaše prádlo je pro vybraný program příliš špinavé.	Pomocí informací v tabulce programů vyberte nejvhodnější program.
	Bylo použito příliš malé množství pracího prostředku.	Používejte správné množství pracího prostředku podle pokynů na obalu.
	V pračce je příliš mnoho prádla.	Zkontrolujte, zda nebyla překročena maximální kapacita pro vybraný program.

CHYBA	MOŽNÁ PŘÍČINA	ŘEŠENÍ PROBLÉMŮ
Neuspokojivý výsledek praní.	Tvrdá voda.	Podle pokynů výrobce zvýšte množství pracího prostředku.
	V bubnu je prádlo příliš natlačeno k sobě.	Zkontrolujte, zda je prádlo v bubnu rovnoměrně rozprostřeno.
Jakmile se pračka naplní vodou, voda se vypouští.	Konec vypouštěcí hadice je pro pračku příliš nízký.	Zkontrolujte, zda je vypouštěcí hadice ve vhodné výšce. (**).
Během praní se v bubnu neobjevila voda.	Žádná chyba. Voda je v části bubnu, která není viditelná.
Na prádle ulpívají zbytky pracího prostředku.	Nerospouštějící se částice některých pracích prostředků se mohou na vašem prádle objevit jako bílé skvrny.	Po uschnutí proveďte další máchání nebo vyčistěte prádlo kartáčem.
Na prádle se objevují šedé skvrny.	Na vašem prádle je neošetřený olej, krém nebo masť.	Pro příští praní používejte správné množství pracího prostředku podle pokynů na obalu.
Cyklus ždímání neprobíhá nebo probíhá později, než se očekávalo.	Žádná chyba. Byl aktivován systém nevyváženého zatížení.	Systém kontroly nevyváženého zatížení se bude snažit prádlo rovnoměrně rozložit v bubnu. Ždímání začne, jakmile se prádlo rozloží. Při příštím praní rozprostřete prádlo v bubnu rovnoměrně.

(*) Viz kapitola týkající se údržby a čištění pračky.

(**) Viz kapitola týkající se instalace pračky.

11. AUTOMATICKÁ ÚPOZORNĚNÍ NA ZÁVADU A CO JE TŘEBA UDĚLAT

Pračka je vybavena vestavěným systémem detekce poruch. Poruchy jsou indikovány kombinací svítících provozních kontrolek. Nejběžnější chybové kódy jsou uvedeny níže.

CHYBOVÝ KÓD	PŘÍČINA	NÁPRAVA
E01	Dvířka pračky nejsou správně zavřena.	Zavřete správně dvířka, dokud neuslyšíte cvaknutí. Pokud vaše pračka i nadále ukazuje závadu, pračku vypněte, odpojte a okamžitě kontaktujte nejbližší autorizovaný servis.
E02	Nedostatečný tlak vody nebo nízká hladina vody uvnitř pračky.	Zkontrolujte, zda je kohoutek zcela otevřen. Přívod vody může být odpojen. Pokud problém přetrvává, pračka se po chvíli automaticky zastaví. Pračku odpojte, zavřete kohoutek přívodu vody a kontaktujte nejbližší autorizovaný servis.
E03	Vadné čerpadlo, ucpaný filtr čerpadla nebo vadné elektrické zapojení čerpadla.	Vyčistěte filtr čerpadla. Pokud problém přetrvává, kontaktujte nejbližší autorizovaný servis. (*)
E04	V pračce je nadměrné množství vody.	Pračka vodu sama vypustí. Jakmile se voda vypustí, pračku vypněte a odpojte ji ze sítě. Zavřete kohoutek přívodu vody a kontaktujte nejbližší autorizovaný servis.

(*) Viz kapitola týkající se údržby a čištění pračky.



www.sharphomeappliances.com





Service & Support

Visit Our Website
sharphomeappliances.com

52348131

SHARP

Be Original.