



QW-HX12S47ES-DE

QW-HX12S47EW-DE

Dishwasher

AL Udhëzues oër përdorim

MK Упатство за употреба

SR Korisničko uputstvo

SHARP

Be Original.



QW-HX12S47ES-DE

QW-HX12S47EW-DE

Dishwasher

AL Udhëzues oër përdorim

SHARP

Be Original.

PËRMBAJTJA

KAPITULLI 1: SHPJEGIMI I PRODUKTIT	
Specifikime Teknike	5
Konformiteti me standardet dhe të dhënat e testimit	5
KAPITULLI 2: INFORMACIONE MBI SIGURINË DHE REKOMANDIME	
Riciklimi	6
Informacione mbi sigurinë	6
Rekomandime	8
Artikuj jo të përshtatshme për larje me lavastovilje	8
KAPITULLI 3: INSTALIMI I MAKINERISË	
Pozicionimi i makinerisë	8
Lidhjet hidraulike	9
Zorra e hyrjes së ujit	9
Zorra e daljes së ujit	9
Lidhjet elektrike	10
Instalimi i bazës së makinerisë	11
Para se të përdorni pajisjen	13
KAPITULLI 4: PËRGATITJA E PAJISJES PËR PËRDORIM	
Rëndësia e dekalcifikimit të ujit	13
Mbushja me kripë	13
Shiriti i testimit	13
Rregullimi i konsumit të kripës	14
Përdorimi i detergjentit	14
Mbushja e kutizës së detergjentit	14
Detergjent i kombinuar	15
Mbushja me shpëlarës dhe bërra e regjistrit	15
KAPITULLI 5: MBUSHJA E LAVASTOVILJES TUAJ	
Rafti i enëve	16
Mbushja alternative e shportës	18
KAPITULLI 6: PËRSHKRIMET E PROGRAMEVE	
Njësitë e programeve	19
KAPITULLI 7: NDEZJA E MAKINERISË DHE ZGJEDHJA E NJË PROGRAMI	
Ndezja e makinerisë	21
Programi përcjellës	21
Ndryshimi i një programi	21
Ndryshimi i një programi me riregjistrim	22
Fikja e makinerisë	22
KAPITULLI 8: MIRËMBAJTJA DHE PASTRIMI	
Filtrat	23
Krahët me spërkatje	23
Zorra e filtrit	23
KAPITULLI 9: KODET E DEFEKTIT DHE SI TË VEPROSH NË RAST DEFEKTI.....	24
KAPITULLI 10: INFORMACIONE PRAKTIKE DHE TË DOBISHME	25

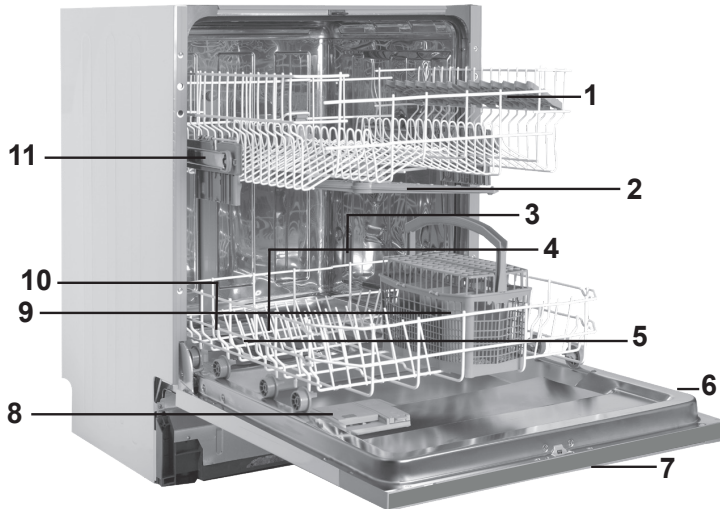
I dashur klient, qëllimi ynë është që t'ju ofrojmë produkte me cilësi të lartë që tejkalojnë pritshmëritë tuaja. Pajisja juaj është prodhuar në fabrika moderne dhe me shumë kujdes, e testuar veçanërisht për cilësinë.

Ky udhëzues është përgatitur në mënyrë që t'ju ndihmojë të përdorni pajisjen tuaj, e cila është prodhuar duke përdorur teknologjinë më të fundit me besueshmëri dhe efikasitet maksimal.

Para se të përdorni pajisjen tuaj, lexoni me kujdes këtë udhëzues i cili përfshin informacione bazë për instalimin e sigurtë, mirëmbajtjen dhe përdorimin. Ju lutemi të kontaktoni qendrën më të afërt të autorizuar për instalimin e produktit tuaj.

Udhëzimet për përdorim vlejné për disa modele. Prandaj mund të ketë dhe ndryshime.

KAPITULLI 1: SHPJEGIMI I PRODUKTIT



1. Shporta e sipërme me mbajtëset
2. Krahu i sipërm me spërkatje
3. Shporta e poshtme
4. Krahu i poshtëm me spërkatje
5. Filtrat
6. Pllaka vlerësuese
7. Paneli i kontrollit
8. Shpërndarësi i detergjentit dhe shpëlarësit
9. Shporta e takëmeve
10. Shpërndarësi i kripës
11. Shportë e sipërme mbyllur me reze



- 12. Njësia e tharjes akti**
Ky sistem ofron performancë më të mirë tharjeje për enët tuaja.

KAPITULLI 1: SPECIFIKIME TEKNIKE

Specifikime teknike

Kapaciteti	13 vende regjistrimi
Lartësia	820 mm - 870 mm
Gjerësia	598 mm
Thellësia	550 mm
Pesha Neto	38 kg
Input i energjisë elektrike	220-240 V, 50 Hz
Totali i energjisë	1900 W
Fuqia ngrohëse	1800 W
Fuqia e pompës	100 W
Fuqia e pompës së zbrazjes	30 W
Presioni i furnizimit me ujë	0.03 MPa (0,3 bar)-1 MPa (10 bar)
Aktualisht	10 A

Konformiteti me standardet dhe të dhënat e Testit / Deklarata e Konformitetit e BE-së.

Ky produkt plotëson kërkesat e të gjitha direktivave të BE-së për sa i përket standardeve përkatëse të harmonizuara të cilat janë vendosur për shënimin CE.

Ju lutem vizitoni www.sharphomeappliances.com për një kopje elektronike të këtij manuali për përdorim.

INFORMACIONE MBI SIGURINË DHE REKOMANDIME

Riciklimi

- Materialet riciklueshme janë përdorur në komponente të caktuara dhe tek paketimi.
- Pjesët plastike janë shënuar me shkurtime ndërkombëtare; (>PE<, >PS<, >POM<, >PP<,)
- Pjesët e kartonit janë prodhuar nga letër e ricikluar e cila duhet të hidhet në kontejnerët e grumbullimit të letrës për riciklim.
- Materiale të tilla nuk janë të përshtatshme për kazanët e plehrave. Ato duhet të dorëzohen tek qendrat e riciklimit.
- Kontaktoni qendrat përkatëse në mënyrë që të marrin informacion mbi metodat dhe pikat për eliminim.

Informacion mbi sigurinë

Kur ju merrni në dorëzim makinerinë tuaj

- Nëse ju shihni ndonjë dëm mbi paketimin e makinerisë tuaj, ju lutemi njoftoni shërbimin e autorizuar.
- Hiqni materialet e paketimit, siç udhëzohet dhe shkatërroni ato në përputhje me rregullat.

Pikat që duhet ti keni parasysh gjatë instalimit të makinerisë

- Zgjidhni një vend të përshtatshëm, të sigurtë dhe të niveluar për të instaluar pajisjen tuaj.
- Kryeni instalimin dhe lidhjet e pajisjes tuaj duke ndjekur udhëzimet.
- Kjo makineri duhet të instalohet dhe të riparohet vetëm nga një servis i autorizuar.
- Vetëm pjesë këmbimi origjinale duhet të përdoren me makinerinë.
- Para instalimit, sigurohuni që pajisja është hequr nga priza.
- Kontrolloni nëse sistemi i brendshëm i kutisë elektrike është lidhur sipas rregullave.
- Të gjitha lidhjet elektrike duhet të përputhen me vlerat në pllakën e specifikimeve.
- Sigurohuni që makineria nuk qëndron mbi kabllon e furnizimit me energji elektrike.
- Asnjëherë mos përdorni një kablo zgjatuese ose një kuti shumëfishe për të bërë një lidhje. Spina duhet të jetë lehtësisht e arritshme pas instalimit.
- Pas instalimit, për herë të parë vendoseni në punë të zbrazur.

Gjatë përdorimit të përditshëm

- Kjo makineri është për përdorim shtëpiak; mos e përdorin atë për ndonjë qëllim tjetër. Përdorimi komercial i lavastoviljes do të zhvlerësojë garancinë.
- Mos u ngrini, të uleni apo të vendosni ngarkesë kur dera është e hapur, mund të rrezohet.
- Asnjëherë mos përdorni detergjent dhe shpëlarës që nuk është prodhuar specifikisht për lavastovilje. Kompania jonë nuk do të mbajë përgjegjësi për këtë.
- Uji në seksionin e larjes në makineri nuk është ujë i pijshëm dhe mos e pini atë.
- Për shkak të rrezikut të shpërthimit, mos vendosni asnjë agjent tretës kimik si përzierës në seksionin e larjes së makinerisë.
- Kontrolloni para larjes nëse sendet plastike janë rezistente ndaj nxehjes.

KAPITULLI 2: INFORMACIONE MBI SIGURINË DHE REKOMANDIME

- Kjo pajisje mund të përdoret nga fëmijë të moshës 8 vjeç e sipër dhe nga personat me aftësi të kufizuara fizike, ndjesore ose mendore ose me mungesa të përvojës dhe njohurive në qoftë se ata janë të mbikëqyrur apo janë udhëzuar për përdorimin e pajisjes në mënyrë të sigurt dhe kuptojnë rreziqet e përfshira. Fëmijët nuk duhet të luajnë me pajisjen. Pastrimi dhe mirëmbajtja nuk duhet të bëhet nga fëmijët pa mbikëqyrje.

- Mos vendosni sende të papërshtatshme dhe të rënda mbi shportën brenda pajisjes. SHARP nuk do të jetë përgjegjës për ndonjë dëm në pjesët e brendshme.

- Lavastovilja Juaj nuk duhet të hapet, ndërsa është duke punuar. Në çdo rast, udhëzimet e sigurisë ju sigurojnë që makineria ndalon kur dera është e hapur.

- Mos e lini derën hapur, për të shmangur aksidentet.

- Vendosni thikat dhe objekte të tjera të mprehta në koshin e takëmeve me pjesët e mprehta në pozicion poshtë.

Nëse kabloja furnizues është e dëmtuar, ajo duhet të zëvendësohet nga prodhuesi, agjenti i saj i shërbimit apo nga persona të kualifikuar për të parandaluar ndonjë rrezik.

- Nëse opsioni EnergySave është zgjedhur si "Po", dera do të hapet në fund të programit. Mos sforconi mbylljen e derës për shmangur dëmtimin e mekanizmit automatik të derës gjatë 1 minute. Dera duhet të jetë e hapur për 30 minuta për tu tharë në mënyrë efektive. (në modelet me sistemin e hapjes me dyer automatike)

Paralajmërim: Mos qëndroni përballë derës pasi të keni dëgjuar sinjalin zanor për hapjen automatike.

Për sigurinë e fëmijëve tuaj

- Pas heqjes së paketimit të makinerisë, sigurohuni që materiali i paketimit nuk preket nga fëmijët.

- Mos lejoni fëmijët të luajnë me pajisjen apo ta vënë në punë atë.

- Mbani fëmijët larg nga detergjentët dhe shpëlarësit.

- Mbani fëmijët larg nga makineria ndërsa ajo është e hapur për shkak se ende mund të ketë mbetjet të substancave të pastrimit brenda makinës.

- Sigurohuni që makineria juaj e vjetër nuk paraqet ndonjë kërcënim për fëmijët tuaj. Dihet që fëmijët njihen për veprimin për tu mbyllur brenda në makineritë e vjetra. Për të parandaluar një situatë të tillë, thyeni bllokuesin e makinerisë tuaj dhe shkëpusni kabllot elektrike.

Në rast mosfunksionimi

- Çdo riparim i kryer nga ndonjë person tjetër dhe jo nga personeli i servilit të autorizuar do të rezultojë me humbjen e garancisë për makinerinë Tuaj.

- Para çdo punë riparimi në makinë, sigurohuni që makina është e izoluar nga kutia shpërndarëse. Fikeni siguresën ose shkëputeni makinerinë nga priza. Mos e tërhiqni nga kablli kur e hiqni nga priza. Sigurohuni që të mbyllni rubinetin e ujit.

Rekomandime

- Për kursimin e energjisë dhe ujit, hiqni mbetjet e trasha në enët tuaja para se ti vendosni enët në makineri. Startoni makinerinë pasi ta keni ngarkuar plotësisht.
- Përdorni programin me paralarje vetëm kur është e nevojshme.
- Sende të thella të tilla si tasat, gota dhe pjata të thella vendosini në makinë në mënyrë të tillë që jenë kthyer me kokë poshtë.
- Ju jeni të rekomanduar mos të ngarkoni makinerinë me enë të ndryshme ose më shumë nga sa jeni udhëzuar.

Artikuj jo të përshtatshëm për lavastovilje:

- Mbetjet e hirit të cigareve dhe qiriut, llaku, boja, substancat kimike, materialet prej aliazhi hekuri;
- Pirunë, lugë dhe thika druri apo prej kocke, apo fildish ose të veshura me sedef, doreza; artikuj ngjitës, artikuj gërryes, kimikate acidike apo bazike.
- Artikuj plastik që nuk janë rezistent ndaj ngrohjes, bakri ose kontejnerët e mbuluar nga kallaji.
- Objekte alumini dhe argjendi (ato mund të çngjyrosen, bëhen të zbardhura).
- Disa lloje qelqi delikate, prej porcelani me modele dekorative të stampuara ,pasi ato zbehen edhe pas larjes së parë; objekte të caktuara kristali pasi ato humbasin transparencën e tyre me kalimin e kohës, takëmet që nuk janë rezistente ndaj ngrohjes,gota kristali, dërrasat për prerje, sende të prodhuara me fibra sintetike.
- Artikuj absorbues si sfungjerët ose lecka kuzhinë nuk janë të përshtatshme për larje në lavastovilje.

Paralajmërim: Kujdesuni për të blerë sende të testuara për pjatarëse në blerjet tuaja në të ardhmen.

INSTALIMI I MAKINERISË

Pozicionimi i makinerisë

Kur përcaktoni vendin për instalim, kujdesuni që vendi të jetë i aksesueshëm për të ngarkuar dhe shkarkuar enët.

Mos e vendosni makinerinë tuaj në ndonjë vend ku ekziston mundësia e rënies së temperaturës së dhomës nën 0 ° C.

Para pozicionimit, nxirri makinerinë nga paketimi i saj duke ndjekur paralajmërimet e vendosura mbi ambalazh.

Poziciononi makinerinë afër një rubineti apo burimi uji. Ju duhet të montoni makinerinë tuaj, duke marrë parasysh që lidhjet e saj nuk mund të ndryshohen pasi janë bërë një herë.

Mos mbërtheni makinerinë nga dera e saj apo paneli për ta lëvizur atë.

Kujdesuni të keni hapësirë të mjaftueshme nga të gjitha anët e makinerisë për ta lëvizur përsëri dhe me radhë gjatë pastrimit.

Sigurohuni që tubat e futjes dhe daljes së ujit nuk kapërthehen ndërsa poziciononi makinerinë. Gjithashtu , sigurohuni që makineria nuk qëndron mbi kablllo elektrike.

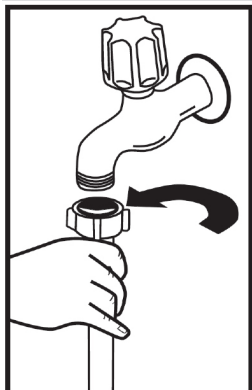
Rregulloni këmbët e rregullueshme të makinerisë në mënyrë që ajo të qëndrojë në nivel dhe e balancuar. Pozicionimi i duhur i makinerisë siguron pa probleme hapjen dhe mbylljen e derës.

KAPITULLI 3: INSTALIMI I MAKINERISË

Nëse dera e makinës nuk mbyllet siç duhet, kontrolloni nëse makina është e qëndrueshme në dysheme dhe nëse jo, rregulloni këmbët dhe siguroni pozicion të qëndrueshëm.

Lidhjet hidraulike

Hidraulika e brendshme duhet të jetë e përshtatshme për instalimin e një lavastoviljeje. Gjithashtu, ne rekomandojmë që ju të vendosni një filtër në hyrje të objektit tuaj në mënyrë që të shmangët ndonjë dëm në pajisjen tuaj për shkak të kontaminimit (rërë, baltë, ndryshk etj) që mund të shkaktohet herë pas here nëpërmjet furnizimit me ujë të rrjedhshëm apo nga hidraulika e brendshme dhe të parandaloni dëmtimet e tilla si zverdhja dhe formimi i depozitimeve pas larjes.

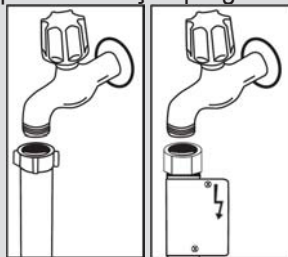


Zorra e hyrjes së ujit

Mos përdorni zorrën e hyrjes së ujit të pajisjes tuaj të vjetër. Në vend të saj përdorni të rene të furnizuara me pajisjen tuaj. Nëse ju lidhni një zorrë të re apo të papërdorur për një kohë të gjatë për hyrjen e ujit tek pajisja juaj, fusni ujë në të para se të kryeni lidhjen. Lidhni zorrën e hyrjes së ujit direkt tek rubineti i ujit. Presioni i furnizuar nga rubineti duhet të jetë minimumi 0.03 Mpa dhe maksimumi deri 1 Mpa. Nëse presioni i ujit është mbi 1 Mpa, duhet të vendoset një valvolë rregulluese mes tyre.

Pasi të keni kryer lidhjet, rubineti duhet të jetë hapur plotësisht dhe të jetë kontrolluar për fortësinë e ujit.

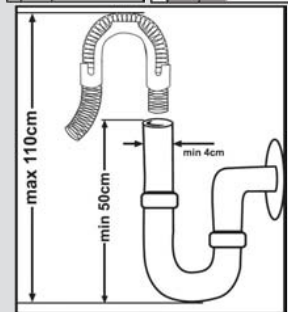
Për sigurinë e makinerisë, mbyllni rubinetin e furnizimit me ujë pasi të keni përfunduar çdo program larjeje.



SHËNIM: Një hundëz uji AQUASTOP etj. përdoret në disa modele. Me përdorimin e Aquastop, ekziston një tension potencial rrezikshëm. Mos e prisni hundëzën e ujit Aquastop. Mos e lini të palosur apo të përdredhur.

Subi i shkarkimit të ujit

Zorra e shkarkimit të ujit mund të jetë e lidhur në mënyrë të drejtpërdrejtë në vrimën e shkarkimit të ujit ose të zhytet me për shkarkim në lavaman. Duke përdorur një tub të veçantë të përkulur (nëse ka), uji mund të rrjedhë direkt në lavaman nëpërmjet tubit të përkulur mbi buzën e lavamanit. Kjo lidhje duhet të jetë midis 50 dhe 110 cm nga bazamenti i dyshemesë.



KAPITULLI 3: INSTALIMI I MAKINERISË

Lidhni produktin me prizën e tokëzuar që mbrohet nga një siguresë që përputhet me vlerat në tabelën „Specifikime Teknike“.

Spina e kësaj pajisje mund të inkorporojë siguresë 13A varësisht nga vendi i synuar. (për shembull MB) (Për shembull MB, Arabia Saudite)

Lidhja me ujin:

Kushtojini kujdes shënimit në tubën hyrës të ujit!

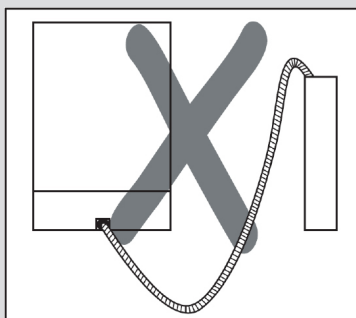
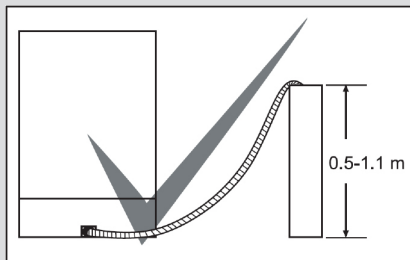
Nëse modelet janë të shënuar me 25 temperatura e ujit mund të jetë maks. 25 C (uji i ftohtë)

Për të gjithë modelet tjera:

Uji i ftohtë preferohet: temperatura maksimale e ujit të nxehtë 60 C.

KAPITULLI 3: INSTALIMI I MAKINERISË

Paralajmërim: Kur përdoret një tub shkarkues më shumë se 4 m, enët mund të mbeten të pista. Në këtë rast, kompania jonë nuk do të pranojë përgjegjësi.



Lidhjet elektrike

Spina tokëzuar e pajisjes tuaj duhet të jetë e lidhur me një prizën shuko furnizuar me tension të përshtatshëm dhe aktual. Nëse nuk ka instalim tokëzimi, një elektrikist kompetent duhet ta kryejë atë. Në rast të përdorimit pa tokëzim të instaluar, kompania jonë nuk do të jetë përgjegjëse për ndonjë humbje të përdorimit që mund të shfaqet.

Vlera e siguresave të brendshme duhet të jetë 10-16 A.

Makineria juaj është regjistruar në bazë të 220-240 V. Nëse voltazhi kryesor në vendndodhjen tuaj është 110 V, lidhni një transformator me 110/220 V dhe 3000 W ndërmjet. Makineria nuk duhet të vendoset në prizë gjatë pozicionimit. Gjithmonë përdorni spinë të veshur furnizuar me pajisjen tuaj. Përdorimi në tension të ulët do të shkaktojë një rënie në cilësinë e larjes. Kablo elektrike e makinerisë duhet të zëvendësohet nga një shërbim i autorizuar ose nga vetëm një elektrikist i autorizuar. Nëse nuk veproni kështu, kjo mund të çojë në aksidente. Për qëllime të sigurisë, ne ju rekomandojmë që të hiqni spinën kur makineria ka përfunduar me një program larjeje.

Në mënyrë për të shmangur goditjet elektrike, mos e hiqni nga priza kur duart tuaja janë të lagështa. Kur shkëpusni pajisjen tuaj nga rrjeti kryesor, gjithmonë tërhiqeni nga priza. Kurrë mos tërhiqni vetëm kordonin.

KAPITULLI 4: PËRGATITJA E PAJISJES PËR PËRDORIM

Para se të përdorni makinerinë për herë të parë

- Kontrolloni nëse specifikimet e furnizimit të ujit dhe energjisë elektrike përputhen me vlerat e treguara nga instalimi dhe udhëzimet për pajisjen.
- Hiqni të gjitha materialet e paketimit brenda makinës.
- Vendosni zbutësin e ujit.
- Shtoni 1 kg kripë në dhomëzën e kripës dhe mbusheni me ujë deri në një nivel në të cilin ai pothuajse do të përmbytet.

• Mbusheni dhomëzën e shpëlarësit.

PËRGATITJA E PAJISJES PËR PËRDORIM

Rëndësia e dekalçifikimit të ujit

Për një funksion të mirë larës, lavastovilje ka nevojë për ujë të butë, dmth., ujë më pak gëlqeror. Përndryshe, mbetje si gëlqere e bardhë do të mbetet në enët dhe në pajisjet e brendshme. Kjo do të ndikojë negativisht makinës tuaj në performancën e larjes, tharjes dhe shkëlqyeshmërisë. Për këtë arsye, një sistem zbutës është përdorur në lavastovilje. Sistemi zbutës duhet të rifreskohet në mënyrë që të veprojë me të njëjtën performancë edhe gjatë larjes së ardhshme. Për këtë qëllim, është përdorur kripë për lavastovilje.

Mbusheni depozitën e kripës

Për një funksion më të mirë të larjes, enëlarësja ka nevojë për ujë të butë, dmth., ujë më pak gëlqeror. Ndryshe, mbetjet e gëlqeres së bardhë do të mbeten në enë dhe në pjesën e brendshme. Kjo negativisht do të ndikojë funksionin e larjes, tharjes dhe lustrimit të makinës suaj. Kur uji rrjedh nëpër sistemin më të butë, jonet që shkaktajnë fortësinë largohen nga uji dhe uji arrinë butësinë e nevojshme për të arritur rezultatin më të mirë të larjes. Varësisht nga niveli i fortësisë së ujit depërtues, këto jone të cilat e forcojnë ujin akumulohen shumë shpejt brenda sistemit të zbutësit. Prandaj, sistemi i zbutjes duhet të rifreskohet që të mund të operojë me performancën e njëjtë edhe gjatë larjes së ardhshme. Pikërisht për këtë arsye përdoret kripë në enëlarëse.

Makina mund të përdoret vetëm me kripë të veçantë për enëlarëse për ta zbutur ujin. Mos përdorni kripë me kokërra të imëta ose formë pluhuri sepse kjo tretet shumë shpejt. Përdorimi i ndonjë lloji tjetër të kripës mund ta dëmtojë veglën tuaj.

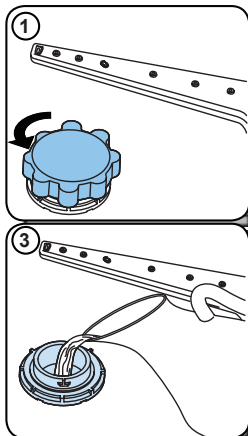
Përdorimi i solucionit shkëlqyes

Shpërlarja ndihmuese ndihmon tharjen e enëve pa vija dhe njolla. Solucioni shkëlqyes është i nevojshëm për enë pa njolla dhe gota të pastra që shkëlqejnë. Shpërlarja ndihmuese automatikisht kyçet gjatë fazës së shpërlarjes. Nëse doza e solucionit shkëlqyes përcaktohet shumë ulët, njollat e bardha mbeten mbi enë dhe enët nuk thahen dhe nuk lahen mirë.

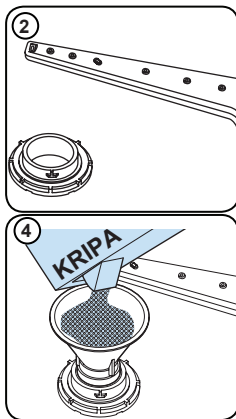
Nëse doza e solucionit shkëlqyes përcaktohet shumë lartë, atëherë mund të shihni shtresa të kaltërta te gotat dhe enët.

KAPITULLI 4: PËRGATITJA E PAJISJES PËR PËRDORIM

Mbushja me kripë



Përdorni kripë zbutëse të prodhuar veçanërisht për përdorim në lavastovilje. Për të shtuar kripë zbutëse, fillimisht lëvizni koshin e poshtëm dhe pastaj hapni kapakun e kutizës së kripës duke e rrotulluar në drejtim të akrepave të orës. (1) (2) Në përdorimin e parë mbushni kutinë me 1kg kripë dhe ujë (3) deri në nivelin e tejbushjes nëse është e mundur. Duke përdorur një gyp (4) do të bëjë mbushjen më të lehtë. Rivendosni kapakun dhe mbylleni atë. Pas larjes së 20të-30të, shtoni kripë në makinerinë Tuaj derisa të mbushet tamam (afërs. 1kg). Mbushni kutizën e kripës me ujë vetëm në përdorimin e parë. Ne rekomandojmë që të përdorni kripë zbutëse në grimca të vogla ose pluhur. Mos mbushni makinerinë tuaj me kripë tavoline, përndryshe funksionimi i kompartimentit mund të ulet me kalimin e kohës. Kur ju vini në punë makinerinë, kupeja me kripë mbushet me ujë. Prandaj, shtoni kripë zbutëse para se të startoni pajisjen. Në këtë mënyrë, tejbushja e kripës do të pastrohet menjëherë nga procesi i larjes. Nëse nuk do të lani ndonjë enë menjëherë pasi keni shtuar kripë, atëherë vini në punë një program larjeje të shkurtër me një makineri bosh në mënyrë që të shmangët korrozioni në makinerinë tuaj për shkak të kripës me



mbushje të tepërt kur mbushet kutia e kripës. Për të kuptuar nëse sasia e kripës zbutëse në makineri është e mjaftueshme ose jo, kontrolloni sirtarin transparent në kapakun e kutizës së kripës. Aty ka mjaftueshëm kripë nëse ndarja transparente është ngjyrë jeshile. Duhet të shtohet kripë nëse nuk është jeshile.

Shiriti testues

Efektiviteti i lavastoviljes tuaj varet nga butësia e ujit nga rubineti. Për këtë arsye, makineria juaj është e pajisur me një sistem që redukton fortësinë e furnizimit qendror me ujë. Efikasiteti i larjes do të rritet nëse sistemi është regjistruar si duhet. Për të gjetur sesa është niveli i fortësisë së ujit në zonën Tuaj, kontaktoni me autoritetin lokal të ujit ose përcaktoni nivelin e fortësisë së ujit duke përdorur shiritin e testimit (nëse është i disponueshëm).

Hapni shiritin testues	Lëreni ujin të rrjedhë nga rubineti për 1 min .	Mbajeni shiritin e testimit nën ujë për 1.sek.	Pasi ta keni nxjerrë nga uji tundeni shiritin e testimit.	Ujë për 1 min.	Regjistroni fortësinë e ujit në pajisjen tuaj sipas rezultatit të marrë nga shiriti i testimit.		
					Niveli 1		Jo Gëlqere
					Niveli 2		Shumë e ulët sasia e gëlqeres
					Niveli 3		E ulët sasia e gëlqeres
					Niveli 4		Mesatare sasia e gëlqeres
					Niveli 5		Sasia e gëlqeres
					Niveli 6		E lartë sasia e gëlqeres

KAPITULLI 4: PËRGATITJA E PAJISJES PËR PËRDORIM

Regullimi i konsumit të kripës

Niveli i fortësisë së ujit	Niveli i fortësisë gjermane dH	Niveli i fortësisë franceze dF	Niveli i fortësisë britanike dE	Indikator i nivelit të fortësisë
1	0-5	0-9	0-6	L1 shfaqet në ekran.
2	6-11	10-20	7-14	L2 shfaqet në ekran.
3	12-17	21-30	15-21	L3 shfaqet në ekran.
4	18-22	31-40	22-28	L4 shfaqet në ekran.
5	23-31	41-55	29-39	L5 shfaqet në ekran.
6	32-50	56-90	40-63	L6 shfaqet në ekran.

Në përputhje me gradën e përcaktuar në shiritin e testimit, vazhdoni me regjistrimin e fortësisë së ujit në makineri siç udhëzohet më poshtë.

Vendosja

Kthejeni çelësin në pozicionin "fikur".

Shtypni butonin "Start / Pause" dhe mbajeni shtypur.

Kthejeni çelësin në drejtim të orës një hap.

Mbani të shtypur butonin "Start / Pause" derisa LED të ndizen dhe "SL" të zhduken.

Makina do të shfaqë cilësimin e fundit.

Vendosni nivelin duke shtypur butonat "+" dhe "-".

Kthejeni çelësin në pozicionin "fikur" për të ruajtur cilësimin.

Përdorimi i detergjentit

Përdorni vetëm detergjentë (pastrues) të bërë posaçërisht për enëlarëse shtëpiake. Mbajni detergjentët tuaj në vende të freskëta dhe të thata të paarrtshëm nga fëmijët.

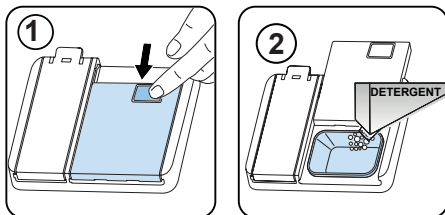
Shtoni sasinë e rekomanduar të detergjentit për programin e zgjedhur për të siguruar performancë më të mirë. Sasia e detergjentit që nevojitet varet nga cikli, madhësia e ngarkesës, si dhe nga niveli i ndotjes së enëve.

Mos mbushni depozitën e detergjentit me detergjent më shumë se ka nevojë; ndryshe mund të shihni vija të bardha ose shtresa të kaltërta te gotata ose pjatat dhe mund të shkaktohet korrozion i gotave. Përdorimi i vazhdueshëm i sasisë së madhe të detergjentit mund të shkaktojë dëmtim të makinës.

Përdorimi i sasisë së pamjaftueshme të detergjentit mund të shkaktojë pastrim të dobët dhe mund të shihen vija të bardha në ujin e fortë. Shihni udhëzimet e prodhuesit të detergjentit për informacione të mëtejshme.

Mbushni kutizën e detergjentit

Shtyni shulën për të hapur mbajtësen e detergjentit siç tregohet në imazh. 1 Podi i detergjentit ka linja të nivelit brenda. Podi i detergjentit mund të marrë në total 40 cm³ të detergjentit. Hape detergjentin për lavastovilje dhe hidhe në kutinë e madhe 25 cm³ nëse enët janë të pista ose më pak se 15 cm³ 2. Nëse enët janë mbajtur të pista për një kohë të gjatë, apo mbetjet e ushqimit janë tharë apo lavastovilja është e tejmbushur 5cm³, hidhni detergjentë në kutinë e paralarjes dhe startoni makinerinë. Ju mund të keni për të shtuar më shumë detergjentë në pajisjen tuaj, në varësi nga shkalla e ndotjes dhe niveli i fortësisë së ujit në zonën tuaj.



KAPITULLI 4: PËRGATITJA E PAJISJES PËR PËRDORIM

Detergjentë të kombinuar

Detergjentët e kombinuar mund të vlejnjë për disa pajisje. Para se të përdorni detergjentin, duhet të shikohen edhe udhëzimet për detergjentin. Detergjentët e kombinuar në përgjithësi prodhojnë rezultate efikase vetëm nën disa kushte.

Pikat që duhen marrë në konsideratë kur përdorni këtë lloj të produkteve:

- Shikoni specifikimet e produktit nëse është i kombinuar apo jo.
- Kontrolloni nëse detergjenti i përdorur është i përshtatshëm për ngurtësinë e ujit të rrjetit.
- Vëzhgoni udhëzimet e produkteve në paketim.
- Gjithmonë vendosni tabletat në dhomëzën e shpërndarësit të detergjentit.
- Ju duhet të kontaktoni prodhuesit dhe të informoheni rreth kushteve të përshtatshme të përdorimit.
- Në qoftë se ju përdorni produktet e duhura, ato ju sigurojnë kursime në konsumin e kripës dhe/ ose shpëlarësit.
- Shtrirja e garancisë për pajisjen tuaj nuk mbulon ndonjë ankesë të shkaktuar nga përdorimi i këtyre llojeve sintezë të detergjenteve.

Përdorimi i rekomanduar: Nëse ju doni të merrni rezultate më të mira duke përdorur detergjentë të kombinuar, shtoni kripë dhe shpëlarës në pajisjen tuaj dhe të rregulloni regjistrimin e fortësisë së ujit dhe shpëlarësin vendoseni në pozitën më të ulët.



Tretshmëria e detergjentëve tabletë të prodhuara nga kompani të ndryshme mund të ndryshojë në varësi të temperaturës dhe kohës. Prandaj, nuk është e rekomanduar të përdorni detergjentë të tillë në programet e shkurtra. Është më e përshtatshme të përdorni detergjentë pluhur në programet e tilla.

Paralajmërim: Nëse shfaqet ndonjë problem, që ju nuk e keni hasur para se të përdorni këtë lloj të detergjentit, kontaktini direkt prodhuesin e detergjentit.

Kur ju ndaloni përdorimin e detergjentëve të kombinuar

- Mbushni me kripë dhe shpëlarës kutitë përkatëse
- Rregullo vendosjen e fortësisë së ujit në pozicionin më të lartë dhe vëreni në punë bosh lavastoviljen.
- Rregulloni nivelin e fortësisë së ujit.
- Kryeni vendosjen e përshtatshme të shpëlarësit

Mbushni me shpëlarës dhe bëni regjistrimin

Për të mbushur dhomën e mjetit të shpëlarjes, hapni kapakun e dhomës së shpëlarësit. Mbushni ndarjen me mjet për shpëlarje në nivelin MAX dhe më pas mbyllni kapakun. Kini kujdes të mos mbingarkoni dhomën e mjetit të shpëlarjes dhe të fshini derdhjet.

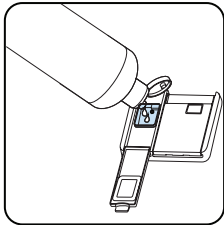
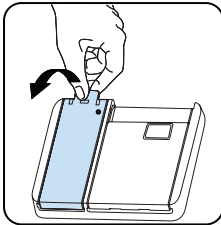
Për të ndryshuar nivelin e mjetit të shpëlarjes, ndiqni hapat e mëposhtëm para se të ndizni makinerinë:

Kthejeni çelësin në pozicionin "fikur".

- Shtypni butonin "Start / Pause" dhe mbajeni shtypur.
- Kthejeni butonin në drejtim të akrepave të orës një hap.
- Mbani të shtypur butonin "Start / Pause" derisa LED të ndizen dhe "rA" të zhduket.
- Makina do të shfaqë cilësimin aktual.
- Vendosni nivelin duke shtypur butonat "+" dhe "-".
- Kthejeni çelësin në pozicionin "fikur" për të ruajtur cilësimin.

Vendosja e fabrikës është "4".

Nëse enët nuk po thahen siç duhet ose janë të ndotura, rrisni nivelin. Nëse në enët tuaja krijohen njolla blu, ulni nivelin.



Niveli	Doza e ndriçuesit	Treguesi
1	Ndihma për shpëlarje nuk shpërndahet	r1 tregohet në ekran.
2	Shpërndahet 1 dozë	r2 tregohet në ekran.
3	Shpërndahen 2 doza	r3 tregohet në ekran.
4	Shpërndahen 3 doza	r4 tregohet në ekran.
5	Shpërndahen 4 doza	r5 tregohet në ekran.

KAPITULLI 4: MBUSHJA E LAVASTOVILJES TUAJ

Për rezultatet më të mira, ndiqni këto udhëzime.

Mbushja e enëlarëses shtëpiake deri në kapacitetin që tregohet nga prodhuesi do të kontribuojë në ruajtjen e energjisë dhe ujit.

Paralarja manuale e enëve do të shpie te konsumi më i madh i energjisë dhe nuk rekomandohet. Mund të vendosni filxhanë, gota me fron, pjata të vogla, tase, etj. në shportat e sipërme. Mos i mbështesni gotat e gjata mbi njëra-tjetrën ose ata mund të mos qëndrojnë stabile dhe të dëmtohen.

Kur vendosni gotat me fron të gjatë dhe ato pa fron, mbështesni ata në anën e shportës ose grilës dhe jo mbi artikujt tjerë.

Vendosni të gjithë enët si filxhanët, gotat dhe tenxheret në enëlarëse me vrimat ose kokën poshtë ose ndryshe në këto enë do të akumulohet uji.

Nëse ka një shportë ose grilë për pajisje të kuzhinës, atëherë ju rekomandojmë ta shfrytëzoni rrjetin ose grilën për pajisje të kuzhinës me qëllim që të arrini rezultat më të mirë. Vendosni të gjithë artikujt e mëdhenj (tenxhere, tiganë, kapakë, pjata, tase, etj.) dhe të fëlliqura në raftin e poshtëm.

Enët dhe pajisjet e kuzhinës nuk duhet të vendosen mbi njëra-tjetrën.



PARALAJMËRIM: Kujdes mos pengoni rrotullimin e krahëve të spërkatëses.



PARALAJMËRIM: Kujdesuni që pas ngarkimit ose mbushjes enët mos të pengojnë hapjen e shpërndarësit të detergjentit.

- Rekomandime

Largoni çdo mbetje të trashë nga enët para se t'i vendosni në makinë. Filloni ose lëshoni makinën me ngarkesë të plotë.



Mos mbingarkoni sirtarët ose vendosni enët në raftin ose shportën e gabuar.



PARALAJMËRIM: Që të shmangni lëndimet e mundshme, vendosni thikat me doreza të gjata dhe me maje të mprehta përmbysh dhe horizontalisht në grila ose shporta.

KAPITULLI 4: MBUSHJA E LAVASTOVILJES TUAJ

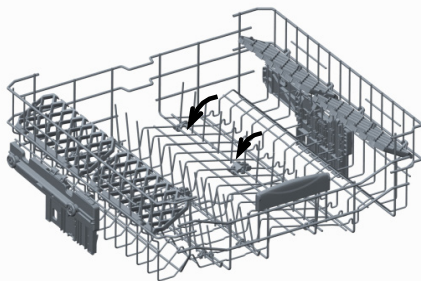
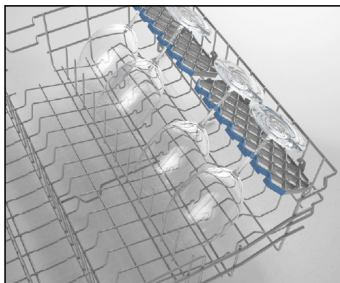
PREKJA E LEHTË

Shporta e lartë

Raft me mundësi të rregullimit të lartësisë

Këto rafte janë të dizajnuara për të rritur kapacitetin e shportës së lartë. Mund të vendosni gota dhe filxhana në raftet. Mund ta rregulloni lartësinë e këtyre rafteve. Falë këtij funksioni, mund të vendosni madhësi të ndryshme të gotave në këtë raft.

Falë rregullimit të lartësisë së plastikës të montuar në shportë, mund të përdorni raftet tuaja në 2 lartësi të ndryshme. Përveç kësaj, në këto rafte mund të vendosni anash pirunj, thika dhe lugë të gjata, në mënyrë që ata të mos bllokojnë rrotullimin e helikës. Funksioni i prekjes së butë në raft shërben për vendosjen e gotave cilësore me fron. Gotat e verës vendosen në hapësirën e treguar në figurë.



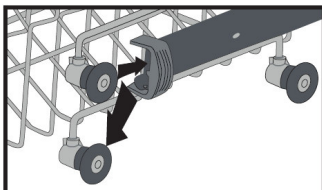
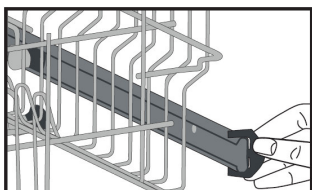
Rahte mobilë

Raftet mobilë në koshin e sipërm janë të dizajnuara në mënyrë që të lënë vend për objekte të mëdha me lehtësi të tilla si poçe, tiganë etj. Nëse kërkohet, secila pjesë mund të paloset veçmas, ose çdonjëra prej tyre mund të paloset dhe sigurohen hapësira më të mëdha. Për të rregulluar raftet e palosshme, ose ngrijini ato lart, ose palosini poshtë.

KAPITULLI 4: MBUSHJA E LAVASTOVLJES TUAJ

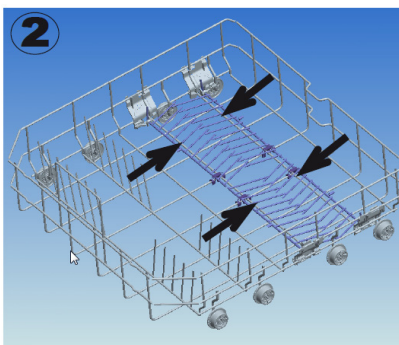
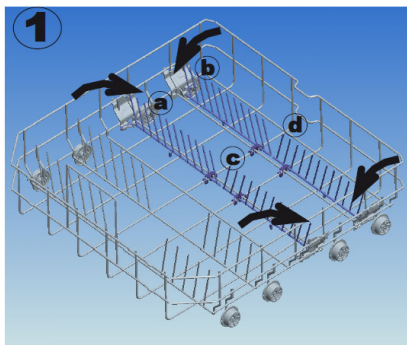
Rregullimi i lartësisë së shportës së sipërme.

Shporta e sipërme e makinerisë është pozicionin e sipërm. Kur ju vendosni shportën e sipërme në pozicion më të ulët, ju mund të vendosni dhe të lani tabaka të mëdhaja në shportën e sipërme. Hapni shportën në pjesët mbërthyesë në fund të shinave të shportës së sipërme duke rrotulluar të dy anët, dhe nxirni jashtë shportën. Ndryshoni pozicionin e rrotave; riinstaloni shportën në shina, dhe mbyllni pjesët mbërthyesë të shportës. Në këtë mënyrë, ju mund të vendosni shportën e sipërme në pozicion më të ulët.



Shporta e poshtme Rrafet me palosje

Rrafet me palosje janë projektuar për të vendosur lehtësisht sendet e mëdha të tilla si tenxhere, tiganë, etj Nëse kërkohet, secila pjesë mund të paloset veç e veç për të krijuar hapësira më të mëdha.



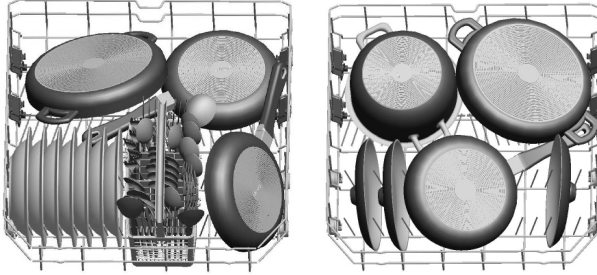
Shporta e lëvizshme të takëmëve mund të rrëshqasin në mes të telave para dhe pas të shportës së poshtme. Falë këtyre funksioneve, shporta e takëmëve mund të vendoset në vendin e dëshiruar.



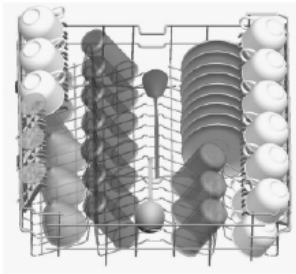
KAPITULLI 5: MBUSHJA E LAVASTOVILJES TUAJ

Ngarkesa alternative në shporta

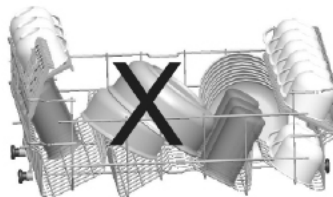
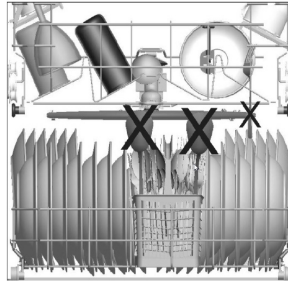
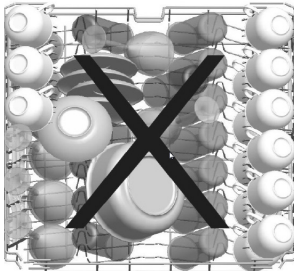
Shporta e poshtme



Shporta e sipërme



Ngarkesat e gabuara



Ngarkimi i pavolitshëm mund të shkaktojë larje dhe tharje të dobët ose jocilësore. Ju lutemi ndiqni rekomandimet e prodhuesit për të arritur rezultat të mirë.

Shënim i rëndësishëm për testet laboratorike

Për informacion të detajuar mbi testet e performancës, ju lutem kontaktoni në adresën në vijim: "dishwasher@standardtest.info". Në email-in tuaj, ju lutemi jepni emrin modelin dhe numrin serik (20 shifra) të cilat ju mund t'i gjeni në derën e pajisjes.

KAPITULLI 6: PËRSHKRIMET E PROGRAMEVE

PËRSHKRIMET E PROGRAMEVE

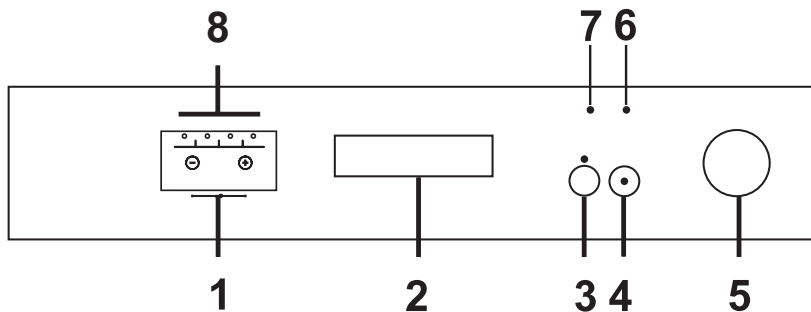
	P1	P2	P3
Emri i programit:	Eco 50°	Express 50' 65°	Intensive 65°
Lloji i ndotjeve:	Programi standard për enët me ndotje normale të përditshme do të reduktojë energjinë dhe konsumin e ujit.	Për enët e përditshme me ndotje normale me program më të shpejtë.	E përshtatshme për enët tepër të ndotura.
Niveli i ndotjes:	Mesatar	Mesatar	Ndotje e rëndë
"Sasia e detergjentit; A: 25 cm ³ B: 15 cm ³ "	A	A	A
Kohëzgjatja e programës (h.min):	03:25	00:50	01:57
Konsumi i energjisë (kWh/cikël):	0.937	1.100	1.700
Konsumi i ujit (litra/cikël)	12.0	12.0	17.2

- Kohëzgjatja e programit mund të ndryshojë sipas sasisë së enëve, temperaturës së ujit, temperaturës së mjedisit dhe funksioneve shtresë të zgjedhura.
- Vlerat e dhëna për programet tjera përveç eco programës janë vetëm indikative.
- Programi Eco është i përshtatshëm për pastrim të takëmeve të ndotura, dhe për këtë qëllim ose përdorim, është programi më efektive sa i përket energjisë së kombinuar dhe konsumit të ujit, dhe se përdoret për të vlerësuar harmoninë me legjislacionin Ecodesign të BE-së.
- Larja e takëmeve me enëlarëse me funksion amvisërie zakonisht konsumon më pak energji dhe ujë në fazën e përdorimit sesa pastrimi me dorë kur enëlarësja përdoret sipas udhëzimeve të prodhuesit.
- Për programe të shkurtra përdor vetëm detergjentë pluhur.
- Programet e shkurtra nuk kanë tharje.
- Për të ndihmuar tharjen, rekomandojmë të hapni pak derën pasi të ketë mbaruar një cikël.
- Mund të keni qasje në bankën e të dhënave ku ruhen të dhënat e modelit duke lexuar kodin QR në etiketën e energjisë.



SHËNIM: Sipas rregulloreve 1016/2010 dhe 1059/2010, vlerat e konsumit të energjisë së programit Eco mund të ndryshojnë. Kjo tabelë është në harmoni me rregulloret 2019/2022 dhe 2017/2022.

Selektimi i programeve dhe Startimi i makinerisë



1. Treguesi i kohës së mbetur

Ekran i programit tregon gjatësinë e programeve dhe kohën e mbetur gjatë programit. Krahas kësaj, ju mund të çaktivizoni kohën e vonuar për 1-19 orë duke shtypur çelësat në tregues para se të startojë programi. Nëse doni të bëni ndonjë ndryshim në kohën e vonuar, ju mund të rregulloni atë duke shtypur çelësin Start/Pauzë dhe duke përdorur çelësat "+" dhe "-" në ekran. Shtypni çelësin Start/Pauzë përsëri për ta aktivizuar. Nëse përdoruesi e kalon butonin selektues të programit në pozicionin fikur pasi ka aktivizuar kohën e vonuar dhe programi ka startuar, koha e vonuar e mbetur është ruajtur dhe programi përmblidhet pasi koha e vonuar e mbetur ka kaluar sapo është zgjedhur programi i ri. Për të anuluar vonesën, ju duhet të kaloni tek 0 h duke përdorur çelësat "+" dhe "-".

2. Dorezat e derës

Ju lutem përdorni dorezën e derës për të hapur/mbyllur derën e makinës tuaj.

3. Butoni i ngarkesës në gjysëm.

Falë funksionit me gjysëm ngarkesë në makineri, ju mund të shkurtoni kohëzgjatjen e programit që ju keni selektuar dhe të reduktoni konsumin e energjisë dhe ujit duke përdorur gjysëm ngarkese të rymës dhe ujit (shihni listimin e programit fq.24)

Shënim: Nëse keni përdorur ndonjë funksion ekstra (të tilla si vonesa apo gjysëm ngarkese) në programet e largjes që ju keni përdorur herën e fundit dhe më pas ndërprisni energjinë e makinerisë dhe e rilidhni atë, ky funksion që ju keni zgjedhur nuk do të jetë aktiv në programet e largjes në vijim. Nëse doni ta përdorni këtë funksion në programin që ju sapo keni zgjedhur, ju duhet të zgjidhni sërish funksionin e dëshiruar.

4. Butoni Start/Pauzë.

Kur ju shtypni butonin Start/Pauzë, programi që ju keni selektuar me butonin selektues të programit do të fillojë të veprojë dhe drita e largjes do të ndizet. Pasi të ketë startuar programi, drita Start/Pauzë do të fiket. Në pozicionin Stop (Mbajtje), drita Start/Pauzë pulson ndërkohë që llamba e largjes ndriçon.

5. Butoni Selektues i Programit Ndezur/Fikur.

Ndërpritet energjia e makinerisë nëse vendoset pozicioni fikur, në pozicione të tjera makineria është e rilidhur dhe selektimi i programit mund të vazhdojë. 6 Treguesi njoftues i mungesës së kripës.

Kontrolloni dritën e treguesit njoftues të mungesës së kripës në ekran për të patur një ide nëse kripa zbutëse në makinerinë tuaj është e mjaftueshme apo jo. Kur treguesi njoftues për mungesën e kripës ndizet, mbushni kutinë e kripës.

7. Treguesi njoftues i mungesës së shpëlarësit.

Kontrolloni dritën njoftuese për mungesën e shpëlarësit në ekran për të patur një ide nëse sasia e shpëlarësit në makinerinë tuaj është e mjaftueshme ose jo. Nëse treguesi njoftues i mungesës së shpëlarësit ndriçon, mbushni kutinë e shpëlarësit.

8. Programi Dritat monitoruese

Ju mund të monitoroni rrjedhën e programit me dritat e programit në panelin e kontrollit.

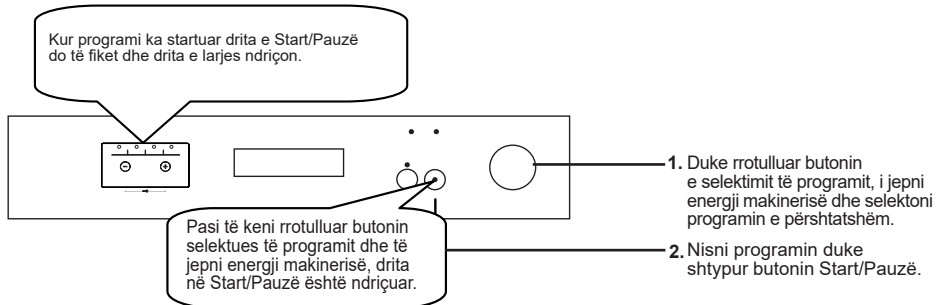
- Larje
- Shpëlarje
- Tharje
- Fundi

Përdorimi i bllokuesit për fëmijët.

Shtypni çelësat + dhe - në treguesin e kohës së mbetur njëkohësisht për 3 sekonda për të aktivizuar kështu bllokuesin për fëmijët. Në këtë kohë, në treguesin e kohës së mbetur do të shfaqet për 2 sekonda "CL". Për të çaktivizuar funksionin, shtypni çelësat + dhe - në të njëjtën kohë për 3 sekonda. "CL" do të pulsojë për dy sekonda.

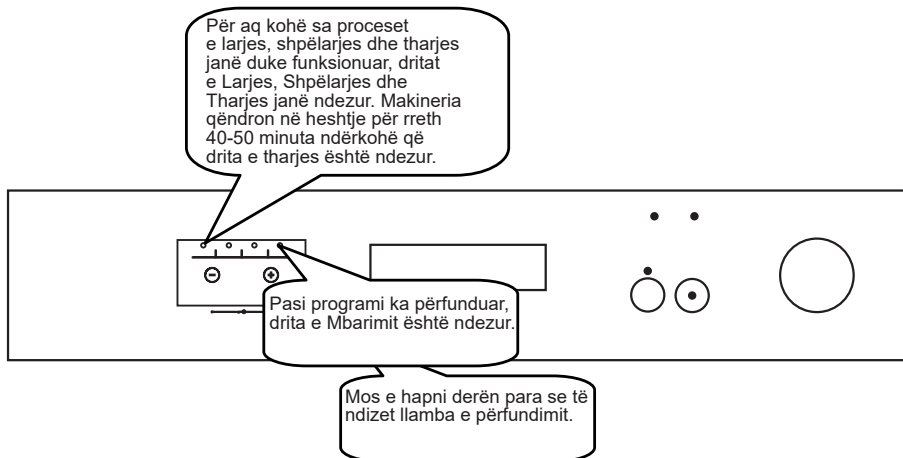
KAPITULLI 6: NDEZJA E MAKINERISË DHE ZGJEDHJA E NJË PROGRAMI

Funksionimi i makinerisë



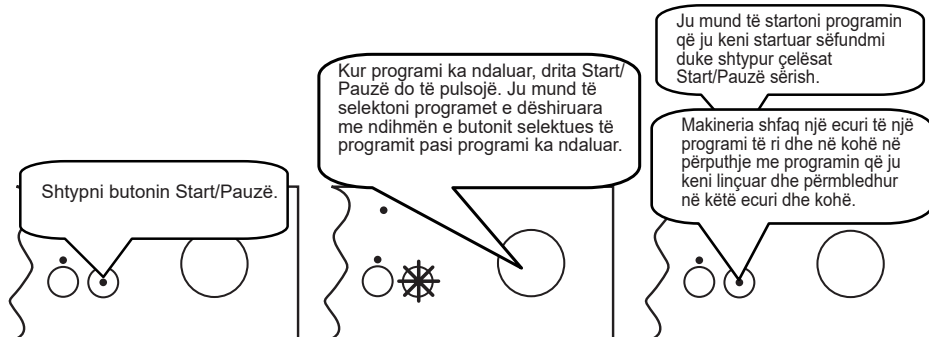
Monitorimi i programeve

Ju mund të monitoroni rrjedhën e programit me dritat e programit në panelin e kontrollit.



Ndryshimi i programit

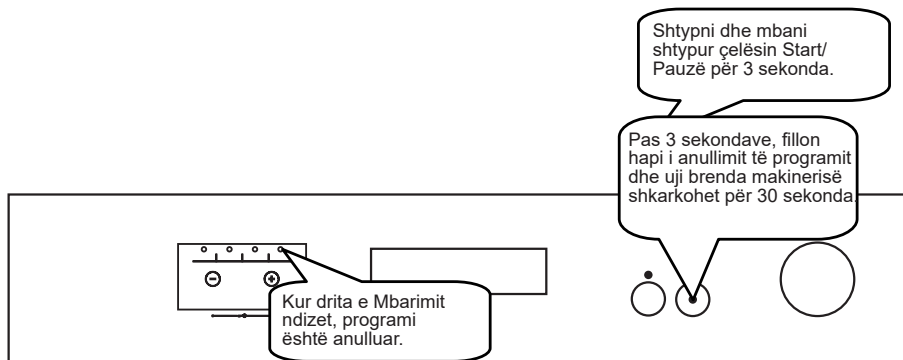
Nëse ju doni të ndryshoni programet ndërkohë që një program larës është duke vazhduar.



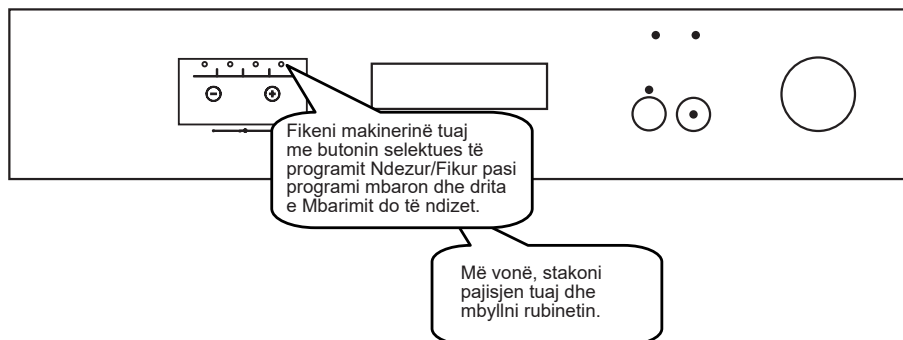
KAPITULLI 6: NDEZJA E MAKINERISË DHE ZGJEDHJA E NJË PROGRAMI

Anulimi i programeve

Nëse ju doni të ndryshoni programet ndërkohë që një program larës është duke vazhduar.



Fikja e makinerisë



SHËNIM: Në mënyrë që procesi i tharjes të realizohet sa më shpejt, ju mund të hapni pak derën e makinerisë pak minuta pasi programi ka përfunduar dhe drita e Mbarimit të jetë ndezur.

SHËNIM: Programi i larjes vazhdon aty ku është ndërprerë nëse dera e makinerisë është hapur dhe është mbyllur sërish ose nëse është ndërprerë energjia dhe më pas ësh të lidhur sërish gjatë procesit të larjes.

SHËNIM: If the power is interrupted during the drying process, the programme is terminated. Makineria juaj është gati për një selektim programi të ri.

KAPITULLI 8: MIRËMBAJTJA DHE PASTRIMI

1. Pastrimi i enëlarëses është i rëndësishëm për ruajtjen e jetëgjatësisë së makinës. Sigurohuni që rregullimi i zbutjes së ujit (nëse ka) bëhet në mënyrë të duhur dhe të përdoret sasi e duhur e detergjentit për të parandaluar akumulimin e bigorrit. Rimbushni depozitën e kripës kur njehsori i kripës të kyçet.

Vaji dhe çmërsi mund të akumulohen në enëlarësen tuaj me kohë. Nëse ndodh kjo:

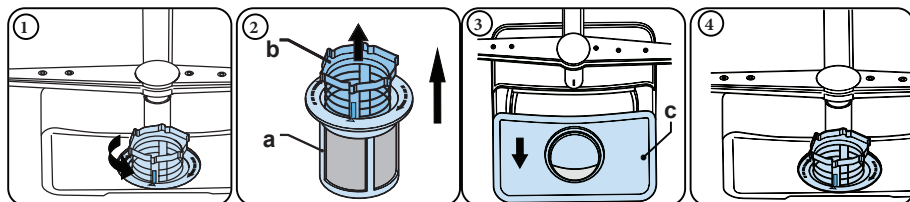
- Mbushni depozitën e detergjentit por mos ngarkoni enë. Zgjedhni programën që punon në temperaturë të lartë dhe lëshoni Enëlarëse pa ngarkesë. Nëse kjo nuk e pastron enëlarësen tuaj mjaftueshëm, atëherë përdorni një agjent pastrues që përdoret me enëlarëse.
- Për të zgjatur jetën e makinës suaj, pastrojeni makinën rregullisht çdo muaj.
- Pastroni hermetizuesit e derës rregullisht me leckë të lagësht për të larguar ndonjë mbetje të akumuluar ose objekt të huaj.

Filtrat

Pastroni filtrat dhe spërkatni krahët së paku një herë në javë. Nëse mbetet ndonjë ushqim ose objekt i huaj në filtrin e trashë dhe të hollë, pastrojini ata plotësisht me ujë.

a) Mikro filtër b) Filtër i trashë

c) Filtër metalik

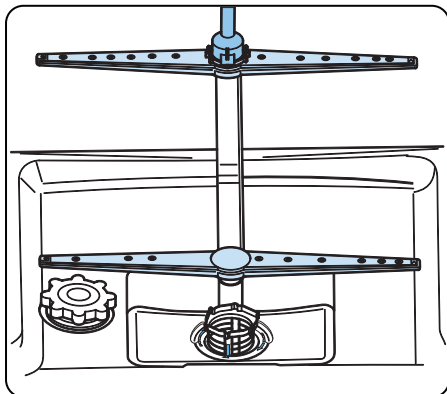


Për të çmontuar dhe ta pastruar kombinimin e filtrit, rrotullojeni në të majtë dhe largojeni atë duke e ngritur përpjetë **(1)**. Tërhiqni filtrin e trashë nga mikro filtri **(2)**. Pastaj tërhiqni dhe largoni filtrin metalik **(3)**. Shpërlani filtrin me shumë ujë deri sa të pastrohet nga mbetjet. Rimontoni filtrat. Instaloni bokullin e filtrit, dhe rrotulloni atë në të djathtë **(4)**

- Asnjëherë mos përdor enëlarëse pa filtër.
- Montimi i papërshtatshëm i filtrit do të reduktojë efektivitetin e larjes.
- Filtrat e pastruar janë të nevojshëm për punë të volitshme të makinës.

Krahët e spërkatësit

Sigurohuni që vrimat e spërkës nuk janë të bllokuar dhe se nuk ka mbetje të ushqimit ose objekte të huaja në krahët e spërkatësit. Nëse ka ndonjë bllokim, largoni krahët e spërkatësit dhe pastroni ata me ujë. Për ta çmontuar krahun e sipërm të spërkatësit lironi bulonin që e mban atë duke rrotulluar në të djathtë dhe duke tërhequr tatëpjetë. Sigurohuni që buloni është i shtrënguar mirë kur instaloni krahun e sipërm të spërkatësit.



Pompa shkarkuese

Mbetjet e mëdha të ushqimit ose të objekteve të huaja të cilët nuk ishin kapur nga filtrat mund të bllokojnë pompën e ujit shkarkues. Uji shpërlarës pastaj do të jetë mbi filtrin.

⚠ Paralajmërim për rrezikun nga prerjet!

Kur pastrojmë pompën e ujit shkarkues, sigurohuni që të mos e lëndoni vetveten me pjesët e qelqit të thyer ose me pjesë tjera të mprehta.

Në këtë rast:

1. Gjithmonë stakoni pajisjen nga furnizimi elektrik.
2. Largoni shportat.
3. Largoni filtrat.
4. Largoni uji, përdorni sfungjer nëse ka nevojë.
5. Kontrolloni hapësirën dhe largoni ndonjë objekt të huaj nëse ka.
6. Instaloni filtrat.
7. Ri-instaloni shportat.

KAPITULLI 9: KODET E DEFEKTIT DHE SI TË VEPROSH NË RAST DEFEKTI

KODI I GABIMIT	PERSHKRIMI I DEFEKTIT	KONTROLLI
F5	Furnizim jo si duhet i ujit	<ul style="list-style-type: none"> • Sigurohuni që kapaku i rubinetit të ujit është plotësisht i hapur dhe se nuk ka ndërprerje uji. • Mbyllni rubinetin e ujit, veçoni zorrën e ujit nga kapaku dhe pastroni filtrin në fund lidhjes me zorrën. • Ristartoni pajisjen tuaj, kontakti shërbimin nëse defekti rishfaqet.
F3	Defekt i prurjes së vazhdueshme të ujit	<ul style="list-style-type: none"> • Mbyllni rubinetin. • Kontakti shërbimin.
F2	Uji i përdorur në pajisje nuk mund të shkarkohet.	<ul style="list-style-type: none"> • Zorra e shkarkimit të ujit është bllokuar. • Filtrat e makinës tuaj mund të jenë bllokuar. • Fikni pajisjen tuaj dhe aktivizoni komandën e anulimit të programit. • Nëse defekti vazhdon, kontakti shërbimin.
F8	Defekt në ngrohës	<ul style="list-style-type: none"> • Kontakti shërbimin.
F1	Alarmi është aktiv kundër tejmushjes me ujë	<ul style="list-style-type: none"> • Fikni pajisjen tuaj dhe mbyllni rubinetin. • Kontakti shërbimin.
FE	Kartë elektronike difektoze	<ul style="list-style-type: none"> • Kontakti shërbimin.
F7	Defekti i mbinxhjes (temperatura në makinë është)	<ul style="list-style-type: none"> • Kontakti shërbimin.
F6	Defekt në sensorin ngrohës	<ul style="list-style-type: none"> • Kontakti shërbimin.

Procedura e instalimit dhe e riparimit gjithmonë duhet të realizohet nga Agjenti i Autorizuar i Riparimeve që të evitohen rreziqet e mundshme. Prodhuesi nuk duhet të konsiderohet përgjegjës për dëmtimet e mundshme nga procedurat e realizuara nga personat e paautorizuar. Riparimet ose rregullimet mund të kryhen vetëm nga teknikët. Nëse një komponentë duhet të zëvendësohet, sigurohuni që përdoren vetëm pjesë origjinale.

Riparimet e pavolitshme ose përdorimi i pjesëve jo origjinale mund të shkaktojnë dëme të konsiderueshme dhe ta rrezikojnë shfrytëzuesin.

Të dhëna të kontaktit për shërbime të klientëve mund të gjenden mbrapa këtij dokumenti.

Pjesët origjinale rezervë që kanë të bëjnë me funksionin e veglës sipas urdhëresës përkuese të Ecodesign mund të merren nga Shërbimi i Klientëve për një periudhë së paku 10 vjeçare nga data kur vegla juaj ka dalë treg në Fushën Ekonomike Evropiane.

KAPITULLI 10: INFORMACIONE PRAKTIKE DHE TË DOBISHME

Në qoftë se një nga dritat e programit monitorues është ndezur dhe drita e Start/Pauzë ndizet dhe fiket, Dera e makinës tuaj është e hapur, mbyllni derën.

Nëse programi nuk starton

- Kontrolloni nëse spina është e lidhur.
- Kontrolloni siguresat tuaja të brendshme.
- Sigurohuni që rubineti i hyrjes së ujit është hapur.
- Sigurohuni që keni mbyllur derën e makinës.
- Sigurohu që keni fikur makinën duke shtypur butonin Ndezur/Fikur.
- Sigurohu që filtri i hyrjes së ujit dhe filtrat e makinës nuk janë të bllokuar.

Nëse llambat "Larje" dhe "Fund" rrinë ndezur

- Alarmi për tejmbushjen e ujit është aktiv
- Mbyllni rubinetin dhe kontaktoni shërbimin e autorizuar.

Nëse llambat e kontrollit nuk shfaqen pas një funksionimi larjeje

Kontrolloni nëse butoni Ndezur/Fikur është liruar.

Nëse mbetje detergjenti kanë mbetur në kutinë e detergjentit

Detergjenti është shtuar kur kutia e detergjentit ishte e lagur.

Nëse uji është lënë brenda makinës në fund të programit

- Zorra e kullimit të ujit është bllokuar ose shtrembëruar.
- Filtrat janë bllokuar.
- Programi nuk ka mbaruar ende.

Nëse makina ndalon gjatë një operacioni larjeje

- Defekt në energji.
- Defekt në furnizim me ujë.
- Programi është në modusin stand by.

Nëse zhurma lëkundëse dhe me goditje janë dëgjuar gjatë një operacioni larjeje

- Enët janë vendosur gabim.
- Krahu spërkatës godet enët.

Nëse ka mbeturina të ushqimeve mbetur në enë

- Enët janë vendosur jo si duhet në makinë, uji nuk ka arritur vendet përkatëse.
- Koshi është mbingarkuar.
- Enët janë vendosur kundër njëra-tjetrës.
- Sasi e vogël e detergjentit është shtuar.
- është zgjedhur një program i papërshtatshëm, mjaft i dobët për larje.
- Krahu spërkatës është bllokuar nga mbeturinat e ushqimit.
- Filtrat janë bllokuar.
- Filtrat janë montuar gabim.
- Pompa e shkarkimit të ujit është bllokuar.

Nëse ka njolla të bardha mbi pjata

- Është përdorur sasi shumë e vogël detergjenti.
- Regjistrimi i dozimit të shpëlarësit në një nivel shumë të ulët.
- Nuk është përdorur kripë e veçantë, pavarësisht shkallës së lartë të fortësisë së ujit.
- Regjistrimi i sistemit të zbutjes së ujit është në një nivel shumë të ulët.
- Kapaku i kutisë së kripës nuk është mbyllur mirë.

Nëse enët nuk thahen

- Një program pa funksion të tharjes është përzgjedhur.
- Doza e shpëlarësit vendosur shumë ulët
- Enët janë hequr shumë shpejt.

Nëse ka njolla ndryshku tek enët

- Cilësia e çelik-inoksit e enëve të lara është e pamjaftueshme.
- Përqindje e lartë e kripës në ujin për larje.
- Kapaku i kutisë së kripës nuk është mbyllur mirë.
- Shumë kripë është derdhur në anët dhe në makinë, ndërkohë që bëhej mbushja me kripë.
- Cekëtinë e dobët

Telefononi një shërbim të autorizuar nëse problemi vazhdon ende edhe pasi janë kryer kontrollat apo në rast të ndonjë mosfunksionimi jo të përshkruar më lart.

DEPONIMI I MAKINERISE TUAJ TE VJETER

Ky simbol mbi produkt ose ambalazh nënkupton se produkti nuk duhet të trajtohet si mbeturinë shtëpiake. Në vend të kësaj, pajisja duhet të dorëzohet në vendin e grumbullimit për riciklim me cilësi elektrike dhe elektronike si pajisje. Ju do të ndihmoni në shmangien e dëmtimit të mjedisit dhe rreziqet për shëndetin publik. Materialet e riciklimit do të ndihmojnë për ruajtjen e burimeve natyrore. Për informacione më të hollësishme në lidhje me riciklimin e këtij produkti, ju lutemi kontaktoni autoritetin tuaj lokal, shërbimi e pastrimit të mbeturinave shtëpiake apo dyqanin ku keni blerë produktin.

Mašina za pranje posuđa sadrži biocidni proizvod u PP rezervoaru filtera za da bi se sprečilo širenje bakterija.
Aktivna supstanca: cink piriton (CAS br: 13463-41-7)





Service & Support

Visit Our Website
sharphomeappliances.com

SHARP

Be Original.



QW-HX12S47ES-DE

QW-HX12S47EW-DE

Dishwasher

MK Упатство за употреба

SHARP

Be Original.

СОДРЖИНА

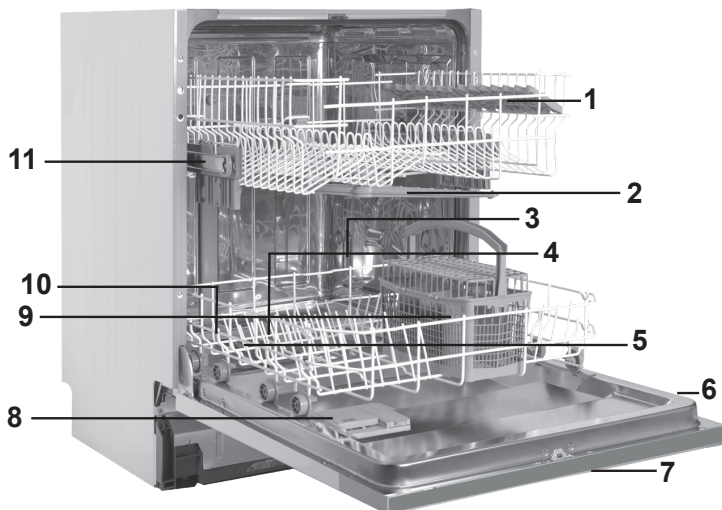
ПОГЛАВЈЕ 1: ОБЈАСНУВАЊЕ НА ПРОИЗВОДОТ	
Технички спецификации.....	5
Согласност со стандардите и податоците од тестирањата.....	5
ПОГЛАВЈЕ 2: БЕЗБЕДНОСНИ ИНФОРМАЦИИ И ПРЕПОРАКИ	
Рециклирање.....	6
Безбедносни информации.....	6
Препораки.....	8
Предмети кои не се погодни за миење во машината за садови.....	8
ПОГЛАВЈЕ 3: ИНСТАЛИРАЊЕ НА МАШИНАТА	
Позиционирање на машината.....	8
Поврзување на вода.....	9
Црево за довод на вода.....	9
Црево за одвод на вода.....	9
Електрично поврзување.....	10
Монтирање на машината под работна маса.....	11
Пред да ја користите машината.....	13
ПОГЛАВЈЕ 4: ПОДГОТОВКА НА МАШИНАТА ЗА УПОТРЕБА	
Важноста на декалцификација на водата.....	13
Полнење со сол.....	13
Лента за тестирање.....	13
Прилагодување на потрошувачката на сол.....	14
Употреба на детергент.....	14
Полнење на преградата за детергент.....	14
Комбиниран детергент.....	15
Полнење со средство за плакнење и правење на поставката.....	15
ПОГЛАВЈЕ 5: ПОЛНЕЊЕ НА МАШИНАТА ЗА МИЕЊЕ САДОВИ	
Држач за садови.....	16
Алтернативно полнење на корлите.....	18
ПОГЛАВЈЕ 6: ОПИС НА ПРОГРАМИТЕ	
Елементи на програмите.....	19
ПОГЛАВЈЕ 7: ВКЛУЧУВАЊЕ НА МАШИНАТА И ИЗБИРАЊЕ НА ПРОГРАМА	
Вклучување на машината.....	21
Следење на програмата.....	21
Менување на програма.....	21
Менување на програма со ресетирање.....	22
Исклучување на машината.....	22
ПОГЛАВЈЕ 8: ОДРЖУВАЊЕ И ЧИСТЕЊЕ	
Филтри.....	23
Прскалки.....	23
Филтер за црево.....	23
ПОГЛАВЈЕ 9: КОДОВИ ЗА ДЕФЕКТ И ШТО ДА НАПРАВИТЕ ВО СЛУЧАЈ НА ДЕФЕКТ	24
ПОГЛАВЈЕ 10: ПРАКТИЧНИ И КОРИСНИ ИНФОРМАЦИИ	25

Почитувани корисници, Нашата цел е да ви понудиме високо квалитетни производи кои ги надминуваат вашите очекувања. Вашиот апарат е произведен во модерни капацитети и е внимателно и особено тестиран за квалитет.

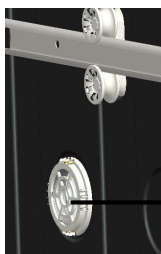
Ова упатство е подготвено за да ви помогне да го користите апаратот, кој е произведен со користење на најнова технологија, со доверба и максимална ефикасност.

Пред да го користите апаратот, внимателно прочитајте го овој водич кој ги содржи основните информации за безбедна инсталација, одржување и употреба. Контакттирајте го најблискиот овластен сервисен центар за инсталацијата на вашиот производ.

Упатствата за работа се однесуваат на неколку модели. Затоа, може да се појават разлики.



1. Горна корпа со држачи
2. Горна прскалка
3. Долна корпа
4. Долна прскалка
5. Филтри
6. Таблица со технички податоци на производот
7. Контролна табла
8. Дозерка за детергент и средство за плакнење
9. Корпа за прибор за јадење
10. Дозерка за сол
11. Шина за горната корпа



→ **12. Едија за активно сушење:** Овој систем овозможува подобар ефект на сушење на садовите.

ПОГЛАВЈЕ 1: ТЕХНИЧКИ СПЕЦИФИКАЦИИ

Технички спецификации

Капацитет	13 комплекти
Висина	820 mm - 870 mm
Ширина	598 mm
Длабочина	550 mm
Нето тежина	38 kg
Електрично напојување	220-240 V, 50 Hz
Вкупна потрошувачка на струја	1900 W
Потрошувачка на струја при загревање	1800 W
Потрошувачка на струја на пумпата	100 W
Потрошувачка на струја на одводната пумпа	30 W
Притисок на водата	0.03 MPa (0,3 бари)-1 MPa (10 бари)
Струја	10 A

Усогласеност со стандардите и податоците од тестовите / Декларација за усогласеност на ЕУ

Овој производ ги исполнува побарувањата на применливите директиви на ЕУ со соодветните усогласени стандарди коишто ја обезбедуваат ознаката СЕ.

Посетете ја страницата www.sharphomeappliances.com за електронска копија од ова упатство за корисникот.

БЕЗБЕДНОСНИ ИНФОРМАЦИИ И ПРЕПОРАКИ

Рециклирање

- Во одредени компоненти и пакувања се користат рециклирачки материјали.
- Пластичните делови се означени со меѓународните кратенки: (>PE<, >PS<, >POM<, >PP<,)
- Картонските делови се изработени од рециклирана хартија и треба да се фрлаат во контејнери за собирање на отпадна хартија за рециклирање.
- Таквите материјали не се погодни за канти за отпадоци. Наместо тоа, треба да се достават до центрите за рециклирање.
- Контакттирајте ги надлежните центри за да добиете информации за методите и местата на фрлање.

Безбедносни информации

Кога ќе ви ја испорачаат машината

- Ако видите некаква штета на пакувањето на машината, контактирајте го овластениот сервис.
- Отпакувајте ги материјалите за пакување како што е наведено и фрлете ги во согласност со правилата.

Точки на кои треба да се обрне внимание за време на инсталацијата на машината

- Изберете соодветно, безбедно и рамно место за да ја инсталирате машината.
- Спроведете ги инсталацијата и поврзувањето на машината следејќи ги инструкциите.
- Машината треба да ја инсталира и поправа само овластен сервисер.
- Треба да се користат само оригинални резервни делови со машината.
- Пред инсталирањето, бидете сигурни дека машината е исклучена од струја.
- Проверете дали внатрешниот систем со електричен осигурувач е поврзан според прописите.
- Сите електрични поврзувања мора да одговараат на вредноста на таблицата со технички податоци на производот.
- Бидете сигурни дека машината не стои на кабелот за електрично напојување.
- Никогаш не користете продолжен кабел или повеќенаменски приклучоци за поврзување. Приклучокот треба да биде непречено достапен по инсталацијата.
- По инсталацијата, првиот пат вклучете ја да работи на празно.

Во секојдневната употреба

- Оваа машина е за домашна употреба; не ја користете за никакви други цели. Комерцијалната употреба на машината за миење садови ќе ја поништи гаранцијата.
- Немојте да се качувате, да седнувате или да ставате тежина кога е отворена вратата, може да се преврти.
- Никогаш не користете детергент и средство за плакнење што не се специјално произведени за машини за миење садови. Нашата компанија нема да сноси одговорност за тоа.
- Водата во делот за миење на машината не е вода за пиење, немојте да ја пиете.
- Поради опасност од експлозија, не ставајте никакви хемиски растворливи агенси како што се растворувачите во делот за миење на машината.
- Проверете дали пластичните предмети се отпорни на топлина пред миењето.

ПОГЛАВЈЕ 2: БЕЗБЕДНОСНИ ИНФОРМАЦИИ И ПРЕПОРАКИ

- Овој апарат може да се користи од деца на возраст од 8 години па нагоре, како и од лица со намалени физички, сетилни или умствени способности или со недостаток на искуство и знаење, ако се под надзор или се обучени како да го користат апаратот на безбеден начин и ги разбираат вклучените ризици. Децата не смеат да си играат со апаратот. Чистењето и одржувањето не треба да го прават деца без надзор.
- Не ставајте несоодветни и тешки предмети кои се над капацитетот на корпата внатре во машината. Нашата компанија нема да биде одговорна за било каква штета на внатрешните делови.
- Вратата не смее да се отвора додека работи машината. Во секој случај, безбедносниот уред гарантира дека машината ќе запре ако се отвори вратата.
- Не ја оставајте вратата отворена, за да се избегне несреќа.
- Ставајте ги ножевите и другите предмети со остри завршетоци во корпата за прибор за јадење со сечилата-свртени надолу.
- Ако кабелот за напојување со струја е оштетен, мора да биде заменет од страна на производителот, неговиот сервисер или други компетентни лица за да се избегне опасност.
- Ако имате избрано „Да“ на опцијата за штедење на енергија, вратата ќе се отвори на крајот од програмата. Не туркајте на сила да ја затворите вратата за да се избегне оштетување на автоматскиот механизам на вратата во рок од 1 минута. Вратата мора да биде отворена во рок од 30 минути за да се постигне ефикасно сушење (кај моделите со систем за автоматско отворање на вратата).

Предупредување: Не стојте пред вратата откако ќе се огласи сигналот што припаѓа на автоматското отворање.

За безбедност на вашите деца

- По отстранувањето на пакувањето на машината, осигурете се дека материјалот за пакување е надвор од дофат на деца.
- Не им дозволувајте на децата да си играат со машината или да ја пуштаат.
- Држете ги децата подалеку од детергентите и средствата за плакнење.
- Држете ги децата подалеку од машината додека е отворена, бидејќи може сè уште да има остатоци од средствата за чистење внатре во машината.
- Бидете сигурни дека старата машина нема да претставува никаква опасност за децата. Познато е дека децата се имаат заклучувано во стари машини. За да не дојде до таква ситуација, скршете ја бравата на вратата на машината и искинете ги електричните кабли.

Во случај на неисправно работење

- Секоја поправка изведена од лице кое не е овластен сервисер ќе резултира со анулирање на гаранцијата на машината.
- Пред секоја поправка на машината, бидете сигурни дека машината е изолирана од електричната мрежа. Исклучете го осигурувачот или исклучете ја машината од струја. Не го влечете кабелот кога го исклучувате. Осигурајте се дека славината е затворена.

Препораки

- За заштеда на енергија и вода, отстранете ги закоравените остатоци од садовите пред да ги ставите во машината. Пуштете ја машината откако целосно сте ја наполниле.
- Користете ја програмата за претперење само кога ќе е неопходно.
- Ставајте ги вдлабнатите предмети како што се чинии, чаши и тенџериња во машината така што ќе бидат свртени надолу.
- Се препорачува да не ја полните машината со садови поинаку или повеќе отколку што е наведено.

Предмети кои не се погодни за миење во машината за садови:

- Пепел од цигари, остатоци од свеќа, лакови, бои, хемиски супстанции, материјали од легура;
- Вилушки, лажици и ножеви со дрвени или коскени рачки, или пак рачки од слонова коска или такви обложени со седеф; залепени предмети, предмети извалкани со абразивни, кисели или базни хемикалии.
- Пластични предмети кои не се отпорни на топлина, садови обложени со бакар или کالاј.
- Алуминиумски и сребрени предмети (може да ја изгубат бојата, да избледат).
- Одредени деликатни типови на стакла, порцелани со декорации бидејќи тие избледуваат веднаш по првото миење; одредени предмети од кристал бидејќи ја губат просирноста со текот на времето, лепен прибор за јадење кој не е отпорен на топлина, чаши од оловен кристал, даски за сечење, предмети произведени со синтетички влакна;
- Впивачки предмети како сунѓери или кујнски крпи не се погодни за миење во машината за садови.

Предупредување: Во иднина гледајте да купувате комплекти кои може да се користат во машината за миење садови.

ИНСТАЛИРАЊЕ НА МАШИНАТА

Позиционирање на машината

При одредувањето на местото за инсталација, внимавајте тоа да се пристапни места за лесно ставање и вадење на садовите.

Не ја ставајте машината на место каде што постои веројатност собната температурата да падне под 0°C.

Пред да ја позиционирате, извадете ја машината од пакувањето според предупредувањата на пакувањето.

Позиционирајте ја машината во близина на славина или одвод. Треба да ја сместите машината имајќи предвид дека поврзувањата нема да се изменуваат откако ќе ги направите.

Не ја фаќајте машината за вратата или таблата за да ја преместувате.

Гледајте да оставите доволно празен простор од сите страни на машината за лесно движење напред-назад за време на чистењето.

Осигурајте се дека цревата за довод и одвод на вода не се згмечени додека ја позиционирате машината. Исто така, осигурајте се дека машината не стои на електричниот кабел.

Прилагодете ги флексибилните ногарки на машината за да може да стои рамно и избалансирано. Правилното позиционирање на машината ќе обезбеди непречено отворање и затворање на вратата.

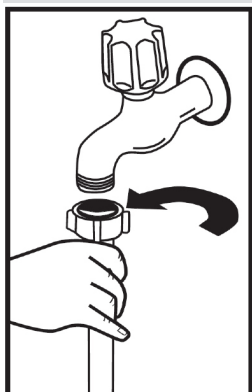
ПОГЛАВЈЕ 3: ИНСТАЛИРАЊЕ НА МАШИНАТА

Ако вратата од машината не се затвора добро, проверете дали машината е стабилна на подот на којшто стои; ако не е, прилагодете ги ногарките и обезбедете ја нејзината стабилна положба.

Поврзување на вода

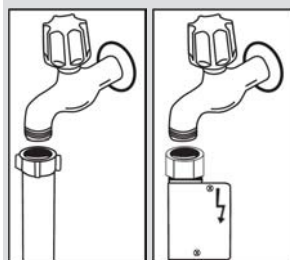
Водоводната инсталација мора да биде погодна за монтирање на машина за миење садови. Исто така, ви препорачуваме да наместите филтер на доводот во вашата куќа или стан за да се избегне оштетување на машината поради загадување (песок, глина, рѓа итн.), што понекогаш може да влезат преку водоводната мрежа или водоводната инсталација, и да не дојде до проблеми како пожелтување или формирање на наслаги по миењето.

Црево за довод на вода



Не го користете црево за довод на вода од старата машина. Наместо тоа, користете го новото кое е доставено со машината. Ако поврзете на машината ново или црево за довод на вода кое одамна не било искористено, кратко пуштите да протече вода низ него пред да го поврзете. Поврзете го црево за довод на вода директно со славината за довод на вода. Притисокот од славината треба да изнесува минимум 0.03 Мра и максимум 1 Мра. Ако притисокот на водата е над 1 Мра, измеѓу треба да се стави вентил за намалување на притисокот.

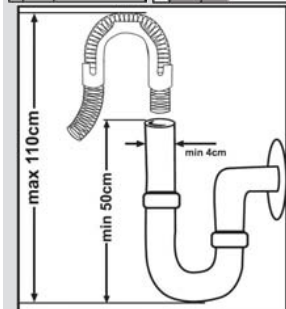
По поврзувањето, славината треба да се пушти до крај и да се провери дали тече од некаде. За безбедноста на машината, исклучете ја славината за довод на вода по завршувањето на секоја програма за миење.



ЗАБЕЛЕШКА: Кај некои модели се користи Aquastop безбедносен систем за стопирање на водата. Во случај на користење на Aquastop, постои опасен притисок. Не го сечете одводното црево за стопирање на водата на Aquastop. Не дозволувајте да се превитка или изврти.

Црево за одвод на вода

Одводното црево може да се поврзе или директно во отворот за одвод или пак во одводното црево на мијалникот. Со помош на специјална свиткана цевка (ако е достапна), водата може да се испушти директно во мијалникот со префрлување на свитканата цевка преку работ на мијалникот. Ова поврзување треба да биде помеѓу 50 и 110 см од подот.



ПОГЛАВЈЕ 3: ИНСТАЛИРАЊЕ НА МАШИНАТА

Поврзете го производот со заземјен штекер заштитен со осигурувач што ги исполнува вредностите во табелата „Технички спецификации“.

Приклучокот на овој апарат може да вклучува осигурувач од 13А во зависност од соодветната земја. (на пример Велика Британија.) (На пример Велика Британија, Саудиска Арабија)

Поврзување со довод:

Имајте го предвид текстот испечатен на цревото за довод!

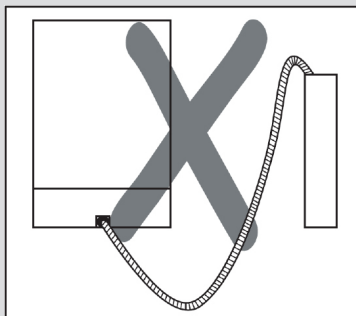
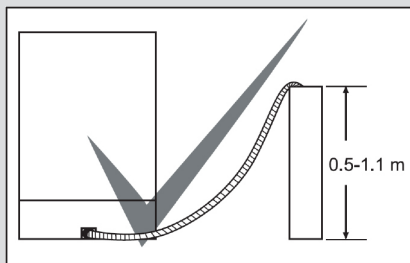
Ако моделите имаат ознака 25°, температурата на водата не смее да надминува 25 °С (ладна вода).

За сите други модели:

Се претпочита ладна вода, жешката вода на максимална температура од 60 °С.

ПОГЛАВЈЕ 3: ИНСТАЛИРАЊЕ НА МАШИНАТА

Предупредување: Кога се користи одводно црево подолго од 4 метри, садовите може да останат валкани. Во таков случај, нашата компанија нема да сноси одговорност.



Електрично поврзување

Заземјениот приклучок на машината треба да биде поврзан со заземјен штекер снабден со соодветен напон и струја. Ако нема инсталирано заземјување, нека го спроведе квалификуван електричар. Во случај на употреба без инсталирано заземјување, нашата компанија нема да биде одговорна за било каква загуба која може да настане.

Моменталната вредност на внатрешниот осигурувач треба да биде од 10 до 16 А.

Машината е прилагодена според 220-240 V. Ако напонот во вашиот дом е 110 V, измеѓу поврзете трансформатор од 110/220 V и 3000 W. Машината не треба да се вклучува за време на позиционирањето. Секогаш користете го обложениот приклучок кој е доставен со машината. Работењето под низок напон ќе предизвика пад на квалитетот на миење. Електричниот кабел на машината треба да биде заменет само од овластен сервисер или овластен електричар. Непочитувањето на ова правило може да доведе до несреќи. Поради безбедносни причини, секогаш исклучувајте го приклучокот кога ќе заврши програмата за миење.

За да не дојде до струен удар, не го исклучувајте приклучокот од струја кога ви се мокри рацете. Кога ја исклучувате машината од електричната мрежа, секогаш влечете од кај приклучокот. Никогаш не го влечете самиот кабел.

ПОГЛАВЈЕ 4: ПОДГОТОВКА НА МАШИНАТА ЗА УПОТРЕБА

Пред да ја користите машината за прв пат

- Проверете дали спецификациите за електрична енергија и снабдување со вода одговараат со вредностите наведени во упатствата за инсталација на машината.
- Отстранете ги сите материјали за пакување од внатрешноста на машината.
- Поставете го омекнувачот на вода.
- Додадете 1 kg сол во преградата за сол и наполнете со вода до ниво на кое водата речиси ќе се прелее.
- Наполнете ја преградата на средството за плакнење.

ПОДГОТОВКА НА МАШИНАТА ЗА УПОТРЕБА

Важноста на декалцификација на водата

За добра функција на миењето, на машината за миење садови и е потребна мека, односно помалку варовничка вода. Во спротивно, ќе останат бели наслаги од бигор на садовите и внатрешната опрема. Тоа ќе се одрази негативно на ефектот на машината за миење, сушење и давање сјај на садовите. Поради таа причина, се користи систем за омекнување во машините за миење садови. Системот за омекнување мора да се освежува за да работи со ист ефект и за време на наредното миење. За таа цел се користи сол за машини за миење садови.

Ставете сол

За добра функција на перење, машината за миење садови треба да користи мека, т.е. вода со помалку каменец. Во спротивно, на садовите и внатрешната опрема ќе останат бели остатоци од каменец. Ова негативно ќе влијае на перформансите на миењето, сушењето и давањето сјај на садовите во вашата машина. Кога водата тече низ системот за омекнување, јоните што ја прават водата тврда се отстрануваат од водата и водата ја достигнува мекоста потребна за да се добие најдобриот резултат на миењето. Во зависност од нивото на тврдост на доводната вода, овие јони што ја прават водата тврда се акумулираат брзо во системот за омекнување. Затоа, системот за омекнување треба да се освежи за да ги има истите резултати и при следното миење. За таа цел, се користи сол за миење садови.

Машината може да користи само специјална сол за миење садови за омекнување на водата. Не користете никаква ситна сол или сол во прав што е лесно растворлива. Користењето на кој било друг вид сол може да ја оштети вашата машина.

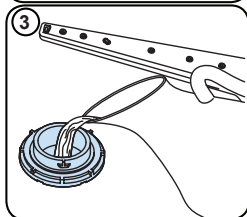
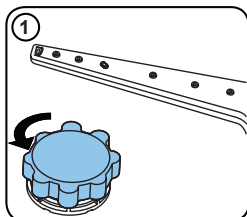
Користење на средство за плакнење

Средството за плакнење помага да се исушат садовите без ленти и дамки. Средството за плакнење е потребно за приборот да биде без дамки и чашите чисти. Средството за плакнење автоматски се испушта при фазата на плакнење со жешка вода. Ако поставката за дозирање на средството за плакнење е премногу ниска, остануваат бели дамки на садовите и садовите не се сушат и не се чисти.

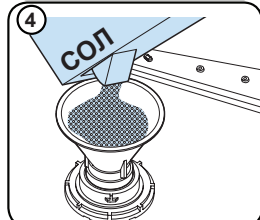
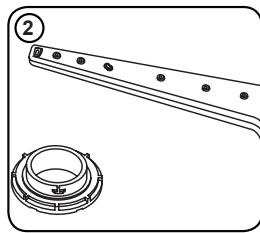
Ако поставката за дозирање на средството за плакнење е премногу висока, остануваат сини слоеви на чашите и садовите.

ПОГЛАВЈЕ 4: ПОДГОТОВКА НА МАШИНАТА ЗА УПОТРЕБА

Полнење со сол



Користете сол за омекнување специјално наменета за употреба во машини за миење садови. За да додадете сол за омекнување, прво отстранете ја долната корпа и потоа отворете го капачето на преградата за сол вртејќи го спротивно од насоката на стрелките на часовникот. (1) (2) При првата употреба наполнете ја преградата со 1 kg сол и вода (3) до преполнето ниво ако е можно. Користењето на инката (4) ќе го олесни полнењето. Повторно ставете го капачето и затворете. По секое 20-то-30-то миење, додавајте сол во машината сè додека не се наполни (приближно 1 kg). Наполнете ја преградата за сол со вода само при првата употреба. Ви препорачуваме да користите сол за омекнување во ситни гранули или сол во прашок. Не ставајте кујнска сол во машината. Во спротивно, функцијата на преградата на омекнувачот може да се намали со текот на времето. Кога ја вклучувате машината, преградата за сол се полни со вода. Затоа, ставете ја солта за омекнување пред да ја вклучите машината. На овој начин, солта која се прелева веднаш се измива со миењето. Ако не миете садови веднаш откако ќе ставите сол, тогаш пуштете кратка програма за миење на празна машина за да се



избегне корозија на машината поради прелевање на солта при полнењето на садот за сол. За да видите дали количеството на сол за омекнување во машината е доволно или не, проверете го просирниот дел на капачето на преградата за сол. Има доволно сол ако просирниот дел е зелен. Мора да се додаде сол ако не е зелен.

Лента за тестирање

Ефикасноста на миење на машината зависи од мекоста на водата од славината. Поради таа причина, машината е опремена со систем кој ја намалува тврдоста на водата од водоводната мрежа. Ефикасноста на миење ќе се зголеми кога системот ќе биде правилно поставен. За да го дознаете степенот на тврдост на водата во вашето подрачје, контактирајте ја локалната дирекција за вода или одредете го степенот на тврдост на водата со користење на лентата за тестирање (ако е достапна).

Отворете ја лентата за тестирање	Пуштете да тече вода од славината 1 минута	Чувајте ја лентата за тестирање во водата 1 секунда	Протресете ја лентата за тестирање откако ќе ја извадите од водата	Почекајте 1 минута	Направете ја поставката за тврдост на водата за вашата машина според резултатите добиени од лентата за тестирање.																		
					<table border="1"> <tr> <td>Степен 1</td> <td></td> <td>Нема бигор</td> </tr> <tr> <td>Степен 2</td> <td></td> <td>Многу ниска содржина на бигор</td> </tr> <tr> <td>Степен 3</td> <td></td> <td>Ниска содржина на бигор</td> </tr> <tr> <td>Степен 4</td> <td></td> <td>Средна содржина на бигор</td> </tr> <tr> <td>Степен 5</td> <td></td> <td>Содржина на бигор</td> </tr> <tr> <td>Степен 6</td> <td></td> <td>Висока содржина на бигор</td> </tr> </table>	Степен 1		Нема бигор	Степен 2		Многу ниска содржина на бигор	Степен 3		Ниска содржина на бигор	Степен 4		Средна содржина на бигор	Степен 5		Содржина на бигор	Степен 6		Висока содржина на бигор
Степен 1		Нема бигор																					
Степен 2		Многу ниска содржина на бигор																					
Степен 3		Ниска содржина на бигор																					
Степен 4		Средна содржина на бигор																					
Степен 5		Содржина на бигор																					
Степен 6		Висока содржина на бигор																					

ПОГЛАВЈЕ 4: ПОДГОТОВКА НА МАШИНАТА ЗА УПОТРЕБА

Прилагодување на потрошувачката на сол

Степен на тврдост на водата	Германски степен на тврдост dH	Француски степен на тврдост dF	Британски степен на тврдост dE	Индикатор на степенот на тврдост
1	0-5	0-9	0-6	L1 се гледа на екранот.
2	6-11	10-20	7-14	L2 се гледа на екранот.
3	12-17	21-30	15-21	L3 се гледа на екранот.
4	18-22	31-40	22-28	L4 се гледа на екранот.
5	23-31	41-55	29-39	L5се гледа на екранот.
6	32-50	56-90	40-63	L6 се гледа на екранот.

Во согласност со степенот дефиниран на траката за тестирање, извршете ја поставката за тврдост на водата за вашата машина како што е наведено подолу.

Поставување

Свртете го копчето во позиција "исклучено".

Притиснете го копчето „Start / Pause“ и држете го притиснато.

Свртете го копчето во насока на стрелките на часовникот еден чекор.

Држете го копчето „Почеток / Пауза“ додека LED-светлата не трепкаат и „SL“ исчезнуваат.

Машината ќе ја прикаже последната поставка.

Поставете го нивото со притискање на копчињата „+“ и „-“.

Свртете го копчето во позиција „исклучено“ за да ја зачувате поставката.

Употреба на детергент

Користете само детергенти специјално дизајнирани за машини за миење садови за домаќинства. Чувајте ги детергентите на ладни и суви места надвор од дофат на деца.

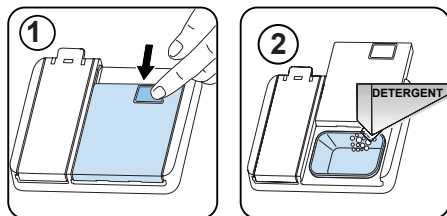
За најдобри резултати, додадете соодветен детергент за избраната програма. Количината на потребниот детергент зависи од циклусот, количината на садови и колку се нечисти садовите.

Не ја полнете преградата за детергент повеќе од што е потребно; во спротивно, можете да видите бели траги или сини слоеви на чашите и садовите и може да дојде до корозија на стакло. Постојаната употреба на премногу детергент може да предизвика оштетување на машината.

Користење недоволно детергент може да резултира во лошо миење и може да забележите бели траги во тврда вода. За дополнителни информации, погледнете ги упатствата на производителот на детергентот.

Полнење на преградата за детергент

Притиснете го резето за да го отворите садот за детергент како што е прикажано на сликата. 1 Резервоарот на детергентот има линија за ниво во внатрешноста. Резервоарот на детергентот може да прими вкупно 40 cm³ детергент. Отворете го детергентот за машини за миење садови и истурете го во поголемата преграда 25 cm³ ако садовите се многу извалкани или ако се помалку 15 cm³. 2 Ако садовите стоеле валкани многу долго време, има исушени остатоци од храна на нив или машината за миење садови е преполнета, истурете 5 cm³ детергент во преградата за претперење и пуштете ја машината. Можеби ќе треба да додадете повеќе детергент во машината, во зависност од степенот на валканост и степенот на тврдост на водата во вашето подрачје.



ПОГЛАВЈЕ 4: ПОДГОТОВКА НА МАШИНАТА ЗА УПОТРЕБА

Комбинирани детергенти

Комбинираниите детергенти може да вклучуваат различни својства во себе. Пред да го користите детергентот, упатството за детергентот може добро да се проучи. Обично, комбинираниите детергенти произведуваат задоволителни резултати само под одредени услови.

Точки кои треба да се земат предвид кога се користат ваков тип на производи:

- Проверете ги спецификациите на производот без разлика дали е комбиниран или не.
- Проверете дали искористениот детергент е соодветен за тврдоста на водата од водоводната мрежа.
- Следете ги упатствата за производите на пакувањата.
- Секогаш ставајте ги таблетите во преградата за детергент во дозерката за детергентот.
- Треба да стапите во контакт со производителите и да дознаете за соодветните услови на употреба.
- Ако користите соодветни производи, тие ќе обезбедат заштеда на потрошувачката на сол и/или средство за плакнење.
- Опсегот на гаранцијата за машината не покрива поплаки предизвикани од употребата на вакви типови на детергенти.

Препорачана употреба: Ако сакате да добиете подобри резултати при користењето на комбинираниите детергенти, додадете сол и средство за плакнење во машината и прилагодете ги поставката за тврдост на водата и поставката за средството за плакнење на најниската позиција.



Растворливоста на детергентите во таблети произведени од различни компании може да варира во зависност од температурата и времето. Затоа, не се препорачува да се користат такви детергенти во кратки програми. Посоодветно е да се користат детергенти во прашок во такви програми.

Предупредување: Ако се појави некаков проблем, на кој не сте наишле претходно, со употребата на ваков тип на детергенти, директно контактирајте ги производителите на детергентот.

Кога ќе се откажете од користење на комбинирани детергенти

- Наполнете ги преградите за сол и средство за плакнење.
- Прилагодете ја поставката за тврдост на водата на највисоката позиција и пуштете да работи на празно.
- Прилагодете го степенот на тврдост на водата.
- Направете ја соодветната поставка за средството за плакнење.

Полнење со средство за плакнење и правење на поставката

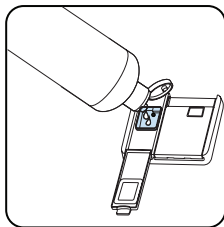
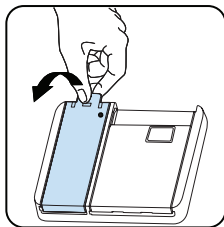
За да го наполните купето за средство за плакнење, отворете го капакот на кутијата за средство за плакнење. Наполнете го одделот со средство за плакнење до МАКС ниво и потоа затворете го капачето. Бидете претпазливи и не преполнете го кутијата за средство за плакнење и не избришете ги сите истури.

Со цел да го промените нивото на средството за плакнење, следете ги следниве чекори пред да ја вклучите машината:

- Свртете го копчето во позиција „исклучено“.
- Притиснете го копчето „Start / Pause“ и држете го притиснато.
- Свртете го копчето за бројачот во насока на стрелките на часовникот еден чекор.
- Држете го копчето „Почеток / Пауза“ додека не трепкаат LED диодите и „rA“.
- Машината ќе ја прикаже тековната поставка.
- Поставете го нивото со притискање на копчињата „+“ и „-“.
- Свртете го копчето во позиција „исклучено“ за да ја зачувате поставката.

Фабричката поставка е „4“.

Ако садовите не се сушат правилно или се забележани, зголемете го нивото. Ако на вашите садови се формираат сини дамки, намалете го нивото.



Ниво	Осветлувачка доза	Индикатор
1	Средство за плакнење не е издадено	r1 е прикажан на екранот.
2	1 доза се издава	r2 е прикажан на екранот.
3	2 дози се издаваат	r3 е прикажан на екранот.
4	3 дози се издаваат	r4 е прикажан на екранот.
5	4 дози се издаваат	r5 е прикажан на екранот.

ПОГЛАВЈЕ 5: ПОЛНЕЊЕ НА МАШИНАТА ЗА МИЕЊЕ САДОВИ

ПОЛНЕЊЕ НА ВАШАТА МАШИНА ЗА САДОВИ

За подобри резултати, следете ги овие насоки за полнење на машината.

Полнење на машината за садови за домаќинство до капацитетот посочен од производителот ќе придонесе за заштеда на енергија и вода.

Рачното пред-испирање на садовите доведува до зголемена потрошувачка на вода и енергија и не се препорачува. Во горната корпа може да ставите шолји, чаши, стакло, мали чинии, длабоки чинии и сл. Не потпирајте долги чаши една на друга инаку ќе бидат нестабилни и може да се оштетат. Кога ставате долги чаши и шолји, потпрете ги на работ од корпата или решетката, а не на други предмети.

Сите садови, како што се шолји, чаши и тави поставувајте ги во машината за садови свртени надолу, во спротивно вода може да се собере на нив.

Ако има корпа за прибор за јадење во машината, се препорачува да ја користите за најдобри резултати. Ставете ги сите големи (садови, тави, капаци, чинии, длабоки чинии итн.) и многу валкани предмети на долниот решетката.

Садови и прибор за јадење не треба да бидат поставени едни врз други.



ПРЕДУПРЕДУВАЊЕ: Внимавајте да не ја попречувате ротацијата на прскалките.



ПРЕДУПРЕДУВАЊЕ: Внимавајте при поставувањето на садовите да не го попречувате отворањето на диспензерот за детергент.

Препораки

Отстранете ги сите тврди остатоци од садовите пред да ги ставите во машината. Вклучете ја машината со полна количина садови.



Не ги преоптоварувајте фиоките и не ги ставајте садовите во погрешна корпа.



ПРЕДУПРЕДУВАЊЕ: За да избегнете евентуални повреди, ставете ги ножевите со долга рачка и остри врвови свртени надолу или хоризонтално на корпите.

МЕК ДОПИР

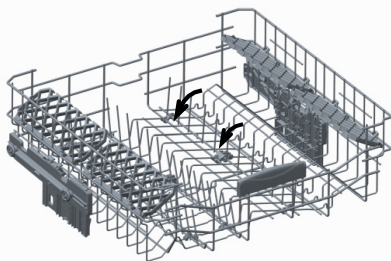
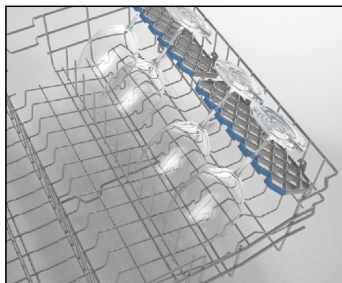
Горна корпа

Шина за прилагодување на висината

Овие шини се наменети за зголемување на капацитетот во горната корпа. Може да ставате чаши и шолји на шините. Може да ја прилагодите висината на шините.

Благодарение на оваа одлика, може да ставате чаши со разни големини под овие шини.

Благодарение на поставеното пластично прилагодување на висината во корпата, може да имате шини за 2 различни висини. Понатаму, може да ставате долги вилушки, ножеви и лажици на овие шини странично и тие нема да го попречуваат вртењето на елисите. Функцијата за мек допир на шините служи за поставување на чаши за вино. Чашата за вино се поставува во делот прикажан на сликата.



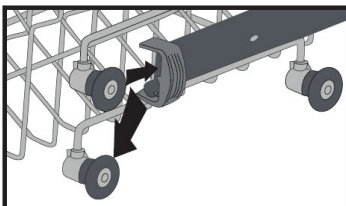
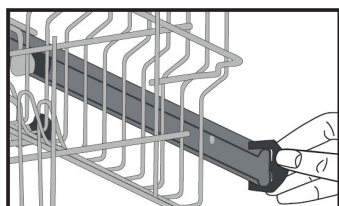
Држачи на преклопување

Држачите на преклопување во горната корпа се дизајнирани за да ви овозможат полесно да ставате големи предмети како што се тенџериња, тави и сл. Ако е потребно, секој дел може да се преклопи одделно, или пак сите може да се преклопат и така да се добие поголем простор. За да ги прилагодите држачите на преклопување, кренете ги нагоре или спуштете ги надолу.

ПОГЛАВЈЕ 5: ПОЛНЕЊЕ НА МАШИНАТА ЗА МИЕЊЕ САДОВИ

Прилагодување на висината на горната корпа

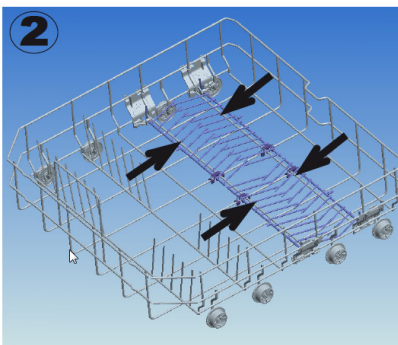
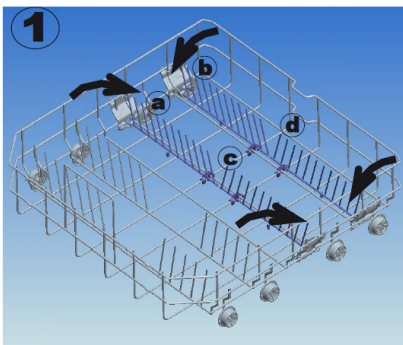
Горната корпа на машината е во горна положба. Кога ќе ја донесете горната корпа во долна положба, може да поставувате и миете големи чинии во горната корпа. Отворете ги потпорните делови за корпата на крајот на шините на горната корпа вртејќи ги странично и извадете ја корпата. Променете ја положбата на тркалата; повторно ставете ја корпата на шината и затворете ги потпорните делови за корпата. На овој начин, ја носите горната корпа до долната положба.



Долна корпа

Држачи на преклопување

Држачите на преклопување се состојат од четири дела за да ви овозможат полесно да ставате големи предмети како што се тенџериња, тави, итн. По барање, секој дел може да се преклопи одделно за да се добие поголем простор.

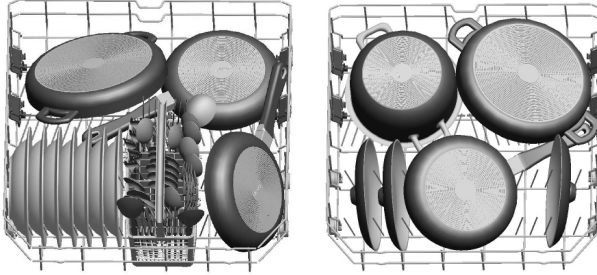


Подвижната корпа за прибор за јадење може да се лизга помеѓу предните и задните жици на долната корпа. Благодарение на оваа функција, корпата за прибор за јадење може да се стави на посакуваната местоположба.

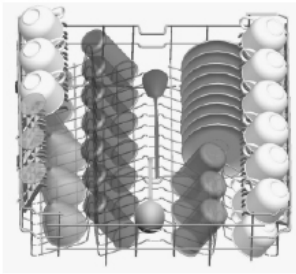


ПОГЛАВЈЕ 5: ПОЛНЕЊЕ НА МАШИНАТА ЗА МИЕЊЕ САДОВИ

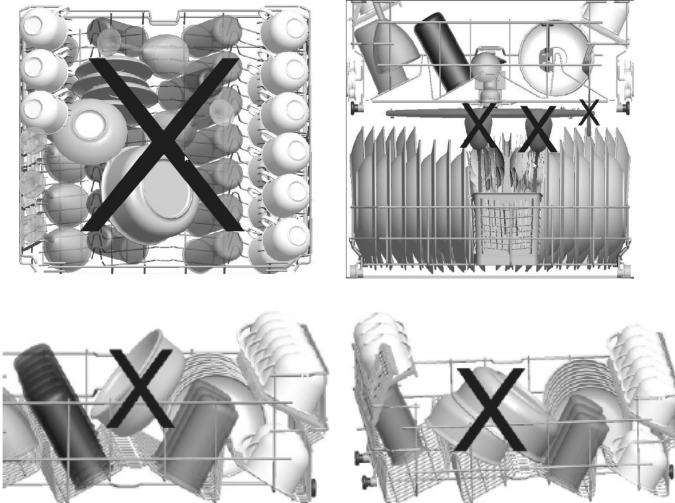
Алтернативно полнење на корпите
Долна корпа



Горна корпа



Погрешно полнење



Несоодветна количина на садови може да предизвика лоши резултати при миење и сушење. За добри резултати, следете ги препораките на производителот.

Важна забелешка за лабораториите за тестирање

За подетални информации околу тестовите за ефикасност, пишете на следнава адреса: „dishwasher@standardtest.info“. Во пораката наведете ги името на моделот и серискиот број (20 цифри) кои може да ги најдете на вратата на апаратот.

ПОГЛАВЈЕ 6: ОПИС НА ПРОГРАМИТЕ

ОПИС НА ПРОГРАМИТЕ

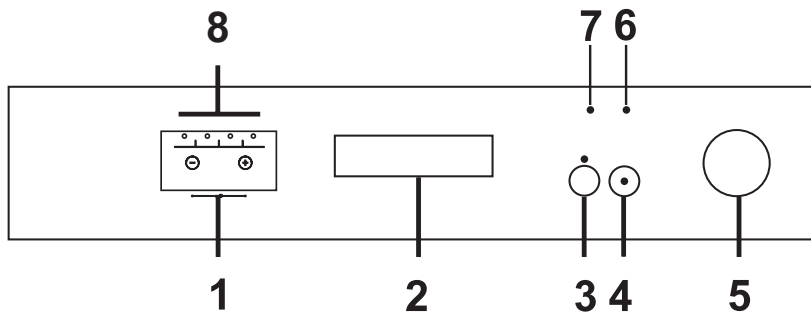
	P1	P2	P3
Име на програма:	Еко 50°	Express 50' 65°	Intensive 65°C
Тип на нечистотија:	Стандардна програма за нормално валкани садови користени на дневна основа со намалена потрошувачка на вода и струја.	Соодветна за нормално валкани садови со побрза програма.	Соодветна за многу валкани садови
Степен на извалканост:	Средно	Средно	Многу
"Количество на детергент: А: 25 cm ³ В: 15 cm ³ "	А	А	А
Времетраење на програмата (час:мин):	03:25	00:50	01:57
Потрошувачка на енергија (kWh / циклус):	0.937	1.100	1.700
Потрошувачка на вода (литри / циклус):	12.0	12.0	17.2

- Траењето на програмата може да се менува според количината на садови, температурата на водата, собната температура и избраните дополнителни функции.
- Вредностите дадени за други програми освен еко програмата се само индикативни.
- Еко-програмата е погодна за чистење на нормално извалканиот прибор за јадење, затоа што за оваа употреба е најефикасна програма во однос на нејзината комбинирана потрошувачка на енергија и вода, односно се користи за да се процени усогласеноста со законодавството на ЕУ за екодизајн.
- Миењето на садови во машината за миење садови за домаќинство обично троши помалку енергија и вода во фазата на употреба на отколку рачното миењето, кога машината за миење садови за домаќинство се користи според упатствата на производителот.
- За кратки програми користете само детергент во прав.
- Кратките програми не вклучуваат сушење.
- За подобро сушење, препорачуваме малку да ја отворите вратата по завршување на циклусот.
- Можете да пристапите до базата на податоци на производот каде што се наоѓаат информациите за моделот со читање на QR-кодот на етикетата за енергија.



ЗАБЕЛЕШКА: Според регулативите 1016/2010 и 1059/2010, вредностите за потрошувачка на енергија во Еко програм

Избор на програма и работење со машината



1. Индикатор за преостанато време

Индикаторот за преостанато време ги покажува времетраењето на програмите и преостанатото време во текот на траењето на програмата. Покрај тоа, можете да го одложите времето за одложување на програмата од 1-19 часа со притискање на копчињата на индикаторот пред да започне програмата. Ако сакате да направите било какви промени на времето за одложување, може да го прилагодите со притискање на копчето за старт/пауза и со користење на копчињата „+“ и „-“ на екранот. Повторно притиснете го копчето за старт/пауза за да го активирате. Ако корисникот го донесе копчето за избор на програми до позиција исклучено откако ќе го активира времето на одложување и програмата има започнато, преостанатото време на одложување се зачувува, а програмата продолжува откако ќе помине преостанатото време на одложување по изборот на нова програма. За да се откаже одложувањето, мора да исклучите на 0 h со помош на копчињата „+“ и „-“.

2. Рачка на вратата

Користете ја рачката на вратата за да ја отворите/затворите вратата од машината.

3. Копче за половично полнење

Благодарение на функцијата за половично полнење на вашата машина, можете да го скратите времетраењето на програмите што сте ги избрале и да ја намалите потрошувачката на енергија и вода со користење на електрична енергија и вода за половично полнење (види листа на програми стр. 24)

Забелешка: Ако сте користеле било каква дополнителна функција (како на пример за одложување или половично полнење) во програмата за миење која последно сте ја користеле, а потоа имало прекин на енергијата на машината па повторно сте ја вклучиле, функцијата што сте ја избрале нема да биде активна во следната програма за миење. Ако сакате да ја користите оваа функција во програмата што сте ја избрале наново, можете уште еднаш да ги изберете посакуваните функции.

4. Копче за старт/пауза

Кога ќе притиснете на копчето за старт/пауза, програмата што сте ја избрале со копчето за избор на програми ќе почне да работи, а сијаличката за миење ќе се запали. Откако ќе започне програмата, сијаличката за старт/пауза ќе се изгасне. Во позицијата Стоп (Чекај), сијаличката за старт/пауза трепка додека сијаличката за миење е запалена.

5. Копче за избор на програми за вклучување/исклучување

Го прекинува напојувањето на машината кога е во позиција исклучено. Во другите позиции, машината е напоена и изборот на програма може да се изврши. 6 Индикатор за предупредување за недостиг на сол Проверете ја сијаличката на индикаторот за предупредување за недостиг на сол што се наоѓа на екранот за да имате увид дали солта за омекнување во машината е доволна. Кога индикаторот за предупредување за недостиг на сол е запален, наполнете ја преградата за сол.

7. Индикатор за предупредување за недостиг на средство за плакнење

Проверете ја сијаличката на индикаторот за предупредување за недостиг на средство за плакнење што се наоѓа на екранот за да имате увид дали количеството на средството за плакнење во машината е доволно. Кога индикаторот за предупредување за недостиг на средство за плакнење е запален, наполнете ја преградата со средство за плакнење.

8. Сијалички за следење на програмите

Може да го следите текот на програмата со сијаличките за програмите на контролната табла.

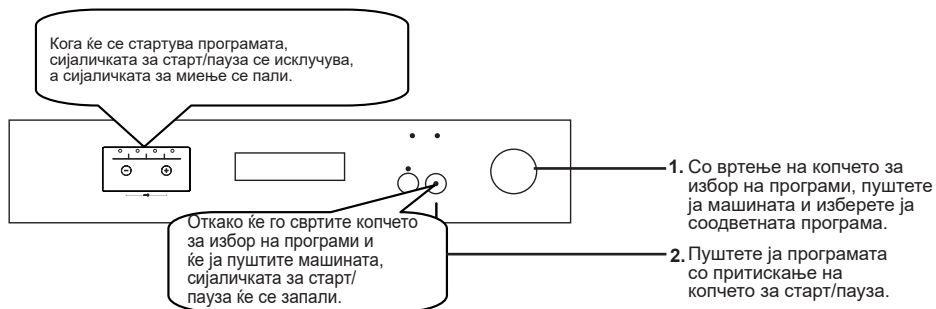
- Миење
- Плакнење
- Сушење
- Крај

Користење заштита за деца

Истовремено притиснете ги копчињата + и - на индикаторот за преостанато време во рок од 3 секунди за да активира заштитата за деца. Тогаш, на индикаторот за преостанато време, се прикажува „CL“ во рок од 2 секунди. За да ја деактивирате функцијата, повторно истовремено притиснете ги копчињата + и - во рок од 3 секунди. „CL“ ќе трепка две секунди.

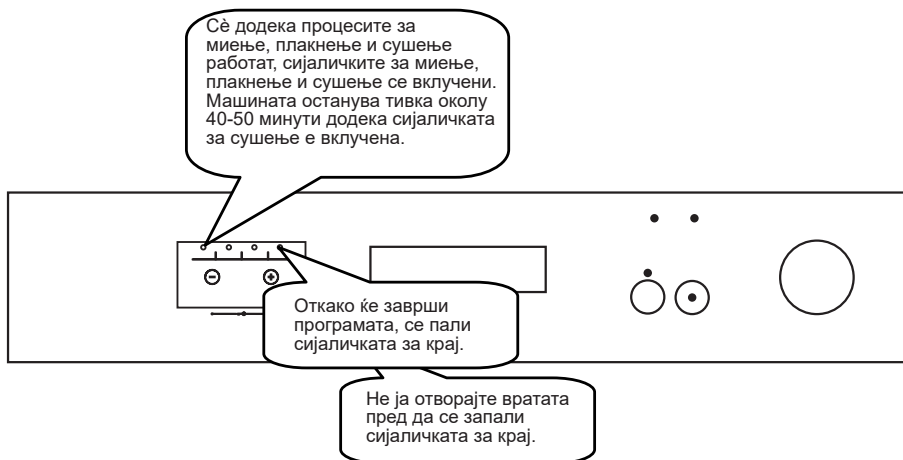
ПОГЛАВЈЕ 7: ВКЛУЧУВАЊЕ НА МАШИНАТА И ИЗБИРАЊЕ НА ПРОГРАМА

Работење со машината



Следење на програмите

Може да го следите текот на програмата со сијаличките за програмите на контролната табла.



Менување на програмата

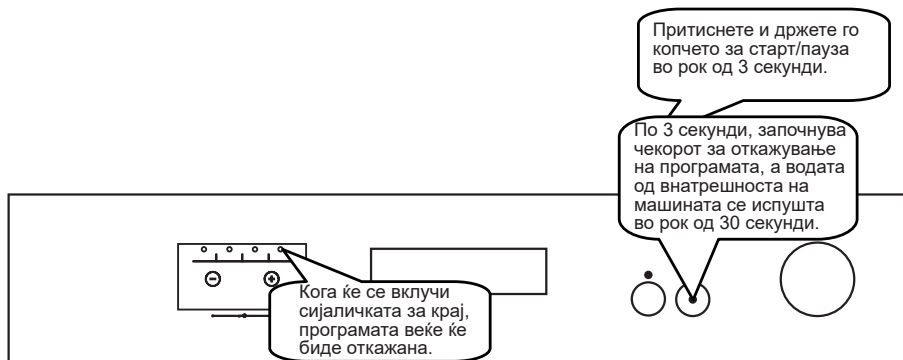
Ако би сакале да промените програма додека програмата за миење работи:



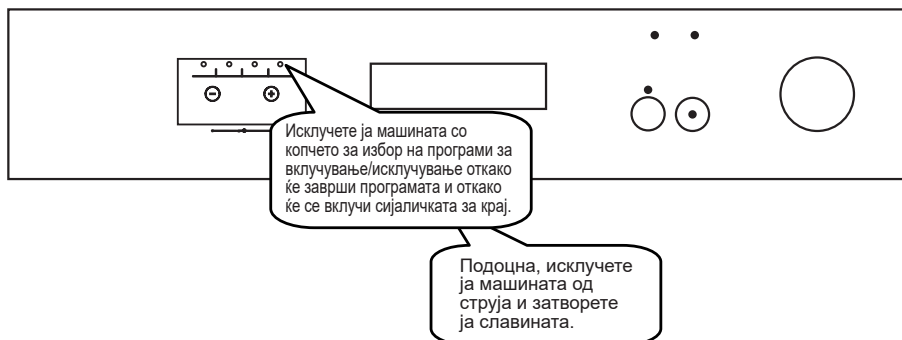
ПОГЛАВЈЕ 7: ВКЛУЧУВАЊЕ НА МАШИНАТА И ИЗБИРАЊЕ НА ПРОГРАМА

Откажување на програмата

Ако би сакале да откажете програма додека програмата за миеење работи:



Исклучување на машината



ЗАБЕЛЕШКА: За процесот на сушење да се изврши побрзо, може малку да ја подотворите вратата на машината неколку минути откако ќе заврши програмата и откако ќе се запали сијаличката за крај.

ЗАБЕЛЕШКА: Програмата за миеење продолжува онаму каде што застанала ако вратата на машината се отвори па затвори или ако напојувањето на машината е прекинато па потоа вратено за време на процесот на миеење.

ЗАБЕЛЕШКА: Ако напојувањето е прекинато за време на процесот на сушење, програмата завршува. А, вашата машина станува подготвена за изборот на нова програма.

ЧИСТЕЊЕ И ОДРЖУВАЊЕ

Чистењето на машината за садови е важно за одржување на работниот век на машината. Проверете дали поставката за омекнување на водата (доколку е достапна) е правилна и дека се користи соодветна количина на детергент за да се спречи акумулацијата на каменец. Дополнете го одделот за сол кога ќе се запали сензорот за сол.

Со тек на време може да се создадат наслаги на масло и каменец во машината за садови. Ако дојде до тоа:

- Наполнете го делот за детергент, но не ставајте садови. Изберете програма што работи на висока температура и вклучете ја машината за садови празна. Ако ова не ја исчисти доволно машината за садови, користете средство за чистење дизајнирано за употреба со машини за садови.
- За да го продолжите работниот век на машината за садови, чистете го уредот редовно секој месец
- Избришете ги заптивките на вратите редовно со влажна крпа за да ги отстраните сите акумулирани остатоци или туѓи предмети.

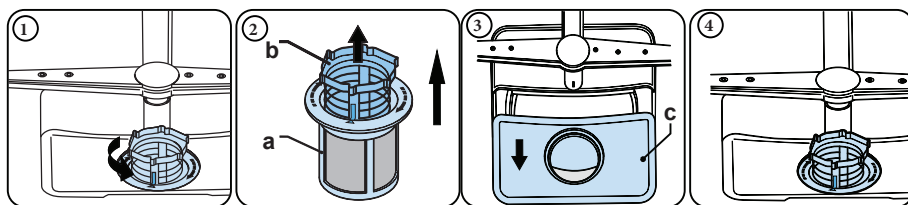
Филтри

Секоја недела чистете ги филтрите и прскалките. Ако остане храна или страни предмети на крупниот и финониот филтер, извадете ги и темелно исчистете со вода.

a) Микро филтер

b) Крупен филтер

c) Метален филтер



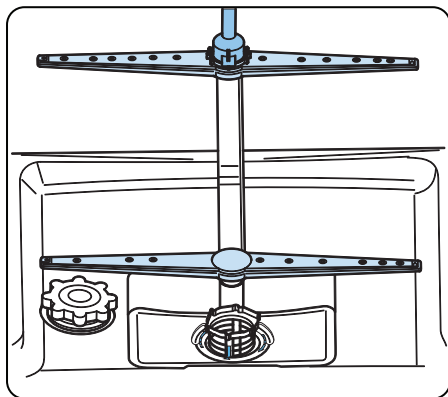
Да ја извадите и исчистите комбинацијата на филтрите, свртете ги спротивно од стрелките на часовникот и подигнете ги нагоре(1). Извлекете го крупниот филтер и микро филтерот (2). Потоа извлекете и извадете го металниот филтер (3). Исплакнете ги филтрите со многу вода да ги отстраните наслагите. Повторно склопете ги филтрите. Заменете го делот со филтри и свртете го во насока на стрелките на часовникот (4).

- Никогаш не користете ја машината за садови без филтер.
- Неправилно филтрирање на филтерот ќе ја намали ефективноста на миењето.
- Чисти филтри се неопходни за правилна работа на машината.

ПОГЛАВЈЕ 8: ОДРЖУВАЊЕ И ЧИСТЕЊЕ

- Прскалки

Водете сметка дупчињата за прскање да не се затнати и дека нема остатоци од храна или страни предмети залепени за прскалките. Ако се затнати, извадете ги прскалките и исчистете ги со вода. За да ја отстраните горната прскалка, одвртете ја навртката што ја држи во место со вртење во насока на стрелките на часовникот и повлечете ја надолу. Водете сметка навртката да се соодветно стегната кога ја враќате горната прскалка.



Пумпа за одвод

Големи остатоци од храна или страни предмети што не ги задржале филтрите може да ја блокираат пумпата за отпадни води. Тогаш водата за плакнење ќе биде над филтерот.

⚠ Предупредување. Ризик од посекотини!

При чистење на пумпата за отпадни води, внимавајте да не се повредите на парчиња скршено стакло или остри предмети.

Во таков случај:

1. Секогаш прво исклучете го уредот од напојување.
2. Извадете ги корпите.
3. Отстранете ги филтрите.
4. Извадете ја водата, ако е потребно користете сунѓер.
5. Проверете ја површината и отстранете ги сите страни предмети.
6. Поставете ги филтрите.
7. Вратете ги корпите

ПОГЛАВЈЕ 9: КОДОВИ ЗА ДЕФЕКТ И ШТО ДА НАПРАВИТЕ ВО СЛУЧАЈ НА ДЕФЕКТ

КОД НА ГРЕШКА	ОПИС НА ГРЕШКАТА	КОМАНДА
F5	Несоодветно снабдување со вода	<ul style="list-style-type: none"> Осигурајте се дека славината за внесување на вода е целосно отворена и дека нема прекин на вода. Затворете ја славината за внесување на вода, одвојте го цреводо за внесување на вода од славината и исчистете го филтерот кај делот за поврзување на цреводо. Рестартирајте ја машината, контактирајте го сервисот ако грешката продолжува.
F3	Грешка на постојано внесување на вода	<ul style="list-style-type: none"> Затворете ја славината. Контактирајте го сервисот.
F2	Отпадната вода во машината не може да се испушти.	<ul style="list-style-type: none"> Цреводо за испуштање на водата е запушено. Филтрите на машината може да се запушени. Исклучете ја, па вклучете ја машината и активирајте ја командата за откажување на програмата. Ако грешката продолжи, контактирајте го сервисот.
F8	Грешка на грејачот	<ul style="list-style-type: none"> Контактирајте го сервисот.
F1	Алармот е активен против прелевање на вода	<ul style="list-style-type: none"> Исклучете ја машината и затворете ја славината. Контактирајте го сервисот.
FE	Оштетена електронска картичка	<ul style="list-style-type: none"> Контактирајте го сервисот.
F7	Грешка на прегревање (температурата во машината е премногу висока)	<ul style="list-style-type: none"> Контактирајте го сервисот.
F6	Оштетен сензор на грејачот	<ul style="list-style-type: none"> Контактирајте го сервисот.

Секое инсталирање и поправка секогаш треба да ги изврши овластен сервисер за да се избегнат можните ризици. Производителот не одговара за штета што може да произлезе од постапки извршени од неовластени лица. Поправките може да ги вршат само техничари. Ако определена компонента треба да се замени, користете само оригинални резервни делови.

Неправилни поправки или употреба на неоригинални резервни делови може да предизвикаат значителни штети и да го стават корисникот под значителен ризик.

Информациите за контакт за кориснички услуги можат да се најдат на задниот дел од овој документ.

Оригинални резервни делови соодветни на функцијата според соодветната нарачка за Екодизајн можат да се добијат од Кориснички услуги во период од најмалку 10 години од датумот кога вашиот апарат е пуштен на пазарот во рамките на Европската економска област.

ПОГЛАВЈЕ 10: ПРАКТИЧНИ И КОРИСНИ ИНФОРМАЦИИ

Ако една од контролните сијалички на програмата е вклучена, а сијаличката за старт/пауза се вклучува и исклучува

Вратата од машината е отворена, затворете ја вратата.

Ако програмата не сака да започне

- Проверете дали приклучокот е поврзан.
- Проверете ги внатрешните осигурувачи.
- Бидете сигурни дека славината за довод на вода е отворена.
- Бидете сигурни дека сте ја затвориле вратата од машината.
- Бидете сигурни дека сте ја исклучиле машината со притискање на копчето вклучено/исклучено.
- Бидете сигурни дека филтерот за довод на вода и филтрите на машината не се запушени.

Ако ламбите за „миење“ и „крај“ продолжуваат да трепкаат

- Алармот за прелевање на вода е активен.
- Затворете ја славината и контактирајте го овластениот сервис.

Ако контролните ламби не сакаат да се исклучат по миењето

Копчето за вклучување/исклучување е веќе отпуштено.

Ако има останато остатоци од детергент во преградата за детергент

Детергентот бил додаден кога преградата за детергентот била влажна.

Ако има останато вода во машината на крајот на програмата

- Одводното црево е запушено или извртено.
- Филтрите се запушени.
- Програмата сè уште не е завршена.

Ако машината запира за време на миењето

- Прекин на напојувањето.
- Прекин на доводот на вода.
- Програмата може да се наоѓа во режим на мирување.

Ако се слушаат звуци на тресење и удирање за време на миењето

- Садовите се ставени неправилно.
- Прскалките удираат во садовите.

Ако има останато делумни остатоци од храна на садовите

- Садовите се ставени неправилно во машината, водата од прскалките не стигнала до соодветните места.

- Корпата е преполнета.
- Садовите се потпираат едни на други.
- Додадено е мало количество на детергент.
- Избрана е несоодветна, прилично слаба програма на миење.
- Прскалката е запушена со остатоци од храна.
- Филтрите се запушени.
- Филтрите се неправилно монтирани.
- Одводната пумпа е запушена.

Ако има белузлави дамки на садовите

- Се користи мало количество на детергент.
- Поставката на дозата на средството за плакнење е на многу ниско ниво.
- Не се користи специјална сол и покрај високиот степен на тврдост на водата.
- Поставката на системот за омекнување на водата е на многу ниско ниво.
- Капачето на преградата за сол не е добро затворено.

Ако садовите не се сушат

- Програма во која нема избрано сушење.
- Дозата на средството за плакнење е поставена премногу ниско.
- Садовите се извадени премногу брзо.

Ако има дамки од 'рѓа на садовите

- Квалитетот на нерѓосувачки челик на измениените садови е недоволен.
- Висока стапка на сол во водата за миење.
- Капачето на преградата за сол не е добро затворено.
- Има истурено премногу сол од страните и во машината при полнење со сол.
- Неисправно заземјување.

Повикајте овластен сервис ако проблемот сè уште трае или во случај на било каков дефект кој не е опишан погоре.

ФРЛАЊЕ НА СТАРАТА МАШИНА

Овој симбол на производот или пакувањето значи дека производот не треба да се третира како домашен отпад. Наместо тоа, треба да се достави до соодветната депонија за рециклирање на електрична и електронска опрема. Ке придонесете да се избегнат потенцијални негативни резултати во однос на животната средина и здравјето на луѓето. Рециклирањето на материјалите ќе помогне да се зачуваат природните ресурси. За подетални информации во врска со рециклирањето на овој производ, контактирајте ги локалната управа, сервисот за уништување на домашен отпад или продавницата кадешто сте го купиле производот.

Машината за миене садови содржи биоциден производ во ПП филтерот на коритото за отпадна течност за да се спречи размножувањето на бактериите. Активна супстанца: цинк пиритион (CAS број: 13463-41-7





Service & Support

Visit Our Website
sharphomeappliances.com

SHARP

Be Original.



QW-HX12S47ES-DE

QW-HX12S47EW-DE

Dishwasher

SR Korisničko uputstvo

SHARP

Be Original.

SADRŽAJ

POGLAVLJE 1: OPIS PROIZVODA	
Tehničke specifikacije	5
Poštovanje standarda i podaci o testu	5
POGLAVLJE 2: BEZBEDNOSNE INFORMACIJE I PREPORUKE	
Recikliranje	6
Bezbednosne informacije	6
Preporuke	8
Stvari koje ne odgovaraju pranju u mašini za posuđe	8
POGLAVLJE 3: INSTALIRANJE MAŠINE	
Pozicioniranje mašine	8
Povezivanje sa vodom	9
Crevo za ulaz vode	9
Crevo za izlaz vode	9
Električno povezivanje	10
Postavljanje mašine ispod radnog dela	11
Pre korišćenja mašine	13
POGLAVLJE 4: PRIPREMA MAŠINE ZA KORIŠĆENJE	
Važnost dekalifikacije vode	13
Nagomilavanje soli	13
Traka za testiranje	13
Prilagodavanje potrošnje soli	14
Korišćenje deterdženta	14
Punjenje odeljka za deterdžent	14
Kombinovani deterdžent	15
Punjenje sa podrškom ispiranja i podešavanje	15
POGLAVLJE 5: PUNJENJE VAŠE MAŠINE ZA POSUĐE	
Staljak za posuđe	16
Alternativna punjenja korpe	18
POGLAVLJE 6: OPISI PROGRAMA	
Stavke programa	19
POGLAVLJE 7: UKLJUČIVANJE MAŠINE I BIRANJE PROGRAMA	
Uključivanje mašine	21
Kontrolisanje programa	21
Menjanje programa	21
Menjanje programa sa ponovnim podešavanjem	22
Isključivanje mašine	22
POGLAVLJE 8: ODRŽAVANJE I ČIŠĆENJE	
Filteri	23
Ručke za sprej	23
Filter za crevo	23
POGLAVLJE 9: KODOVI ZA GREŠKU I ŠTA RADITI U SLUČAJU GREŠKE	24
POGLAVLJE 10: PRAKTIČNE I KORISNE INFORMACIJE	25

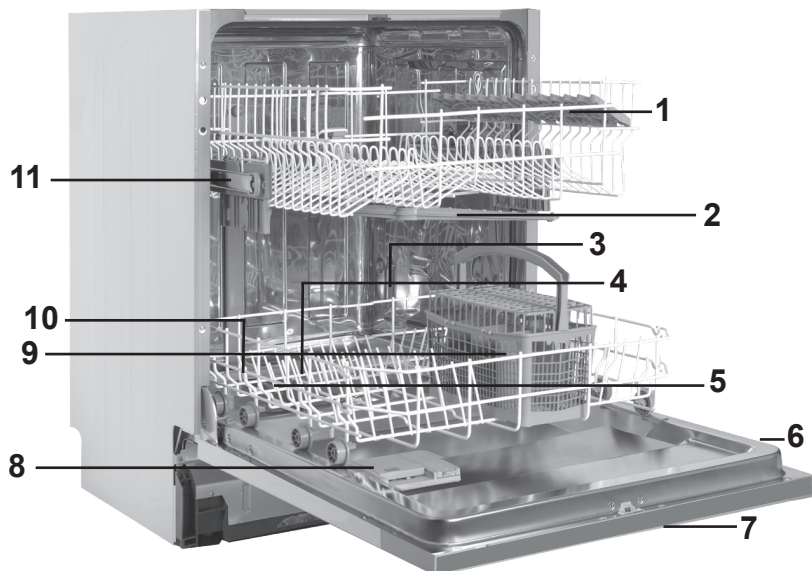
Poštovani korisniče, naš cilj je da vam ponudimo proizvode visokog kvaliteta koji prevazilaze vaša očekivanja.

Vaš uređaj je proizveden u modernim objektima i pažljivo je i naročito testiran zarad kvaliteta.

Ovo uputstvo je pripremljeno kako bi vam se pomoglo da koristite svoj uređaj, koji je proizveden koristeći najnoviju tehnologiju uz poverenje i maksimalnu efikasnost.

Pre korišćenja svog uređaja, pažljivo pročitajte ovo uputstvo koje uključuje osnovne informacije za bezbedno instaliranje, održavanje i korišćenje. Molimo vas da kontaktirate svoj najbliži ovlašćeni servisni centar za instalaciju vašeg proizvoda.

Instrukcije za rukovanje važe za nekoliko modela. Zbog toga mogu da se pojave razlike.



1. Gornja korpa sa držačima
2. Gornja ručka za sprej
3. Donja korpa
4. Donja ručka za sprej
5. Filteri
6. Ploča za oznaku
7. Kontrolna ploča
8. Dozator za deterdžent i pomoć ispiranju
9. Korpa za escajg
10. Dozator za so
11. Gornja bravica korpe za praćenje



12. Aktivna jedinica za sušenje: Ovaj sistem nudi bolji učinak sušenja za vaše posuđe.

POGLAVLJE 1: TEHNIČKE SPECIFIKACIJE

Tehničke specifikacije

Kapacitet	Podšavanja za 13 mesta
Visina	820 mm - 870 mm
Širina	598 mm
Dubina	550 mm
Neto težina	38 kg
Dovod napajanja	220-240 V, 50 Hz
Ukupno napajanje	1900 W
Snaga grejanja	1800 W
Snaga pumpe	100 W
Snaga drenažne pumpe	30 W
Dovod vodenog pritiska	0,03 MPa (0,3 bara)-1 MPa (10 bari)
Struja	10 A

Usklađenost sa standardima i podaci o testiranju / Deklaracija EU o usklađenosti

Ovaj proizvod zadovoljava zahteve svih primenljivih direktiva EU sa odgovarajućim harmonizovanim standardima, koji pružaju oznaku CE.

Molimo vas da posetite www.sharphomeappliances.com zarad elektronske kopije ovog uputstva za korišćenje.

BEZBEDNOSNE INFORMACIJE I PREPORUKE

Recikliranje

- Reciklirani materijali se koriste u određenim komponentama i pakovanjima.
- Plastični delovi su obeleženi sa internacionalnim skraćenicama: (>PE<, >PS<, >POM<, >PP<,)
- Delovi od kartona su proizvedeni od recikliranog papira koji treba da se ukloni u kontejnere za prikupljanje otpadnog papira za recikliranje.
- Takvi materijali ne odgovaraju kantama za otpad. Umesto toga treba da se odnesu u centre za reciklažu.
- Kontaktirajte odgovarajući centar kako biste dobili informacije u vezi sa metodama i tačkama uklanjanja.

Bezbednosne informacije

Kada primite dostavu svoje mašine

- Ako vidite bilo kakvu štetu na pakovanju vaše mašine, molimo vas da obavestite ovašćeni servis.
- Otpakujte materijale za pakovanje kao što je navedeno i uklonite ih u skladu sa pravilima.

Stavke na koje treba obratiti pažnju u toku instalacije mašine

- Izaberite odgovarajuće, sigurno i ravno mesto za instaliranje vaše mašine.
- Izvršite instalaciju i povezivanje vaše mašine sledeći instrukcije.
- Ovu mašinu treba da instalira i popravi samo ovlašćeni servis.
- Samo originalni rezervni delovi treba da se koriste sa mašinom.
- Pre instaliranja, uverite se da je mašina isključena.
- Proverite da li je unutrašnji sistem električnih osigurača povezan u skladu sa propisima.
- Sva električna povezivanja moraju da odgovaraju vrednostima na ploči za oznaku.
- Postarajte se da mašina ne stoji na dovodnom kablju za struju.
- Nikada ne koristite produžni kabl ili višenamensku utičnicu za uspostavljanje povezivanja. Utikač treba da bude pri ruci nakon instalacije.
- Nakon instalacije, prvi put je pokrenite praznu.

Za svakodnevno korišćenje

- Ova mašina je za korišćenje u domaćinstvu; ne koristite je za bilo šta drugo. Komercijalno korišćenje mašine za pranje posuđa će poništiti garanciju.
- Ne podižite, ne sedite niti stavljajte teret kada su vrata otvorena, može da se prevrne.
- Nikada ne koristite deterdžent ili pomoć pri ispiranju koji nije naročito proizveden za mašine za pranje posuđa. Naša kompanija za ovo neće odgovarati.
- Voda u odeljku mašine za pranje nije voda za piće, ne pijte je.
- Usled opasnosti od eksplozije, ne stavljajte nikakva hemijska sredstva kao što su rastvori u mašine pre biranja pranja.
- Proverite da li su stvari od plastike otporne na toplotu pre nego što ih operete.

POGLAVLJE 2: BEZBEDNOSNE INFORMACIJE I PREPORUKE

- Ovaj uređaj mogu da koriste deca od 8 godina i starija i osobe sa smanjenim fizičkim, senzornim ili mentalnim mogućnostima ili ona koja nemaju iskustva ili znanje ako im se pruži nadgledanje ili daju instrukcije u vezi sa korišćenjem uređaja na siguran način i ako razumeju opasnosti koje postoje. Deca ne treba da se igraju sa aparatom. Čišćenje i korisničko održavanje ne treba da se izvrši od strane dece bez nadgledanja.
- Ne stavljajte neodgovarajuće i teške stvari iznad kapaciteta korpe u svoju mašinu. Naša kompanija neće odgovarati za bilo kakvu štetu na unutrašnjim delovima.
- Vrata ne smeju da se otvore dok mašina radi. U svakom slučaju, bezbednosni uređaj se stara od tome da se mašina zaustavi ako su vrata otvorena.
- Ne ostavljajte otvorena vrata da biste izbegli nesreću.
- Postavite noževe i druge objekte koji imaju oštre ivice u korpu za escajg u poziciji gde su oštrice na dole.
- Ako je produžni gajtan oštećen, mora da se zameni od strane proizvođača, svog servisnog predstavnika ili slično kvalifikovanih osoba kako bi se sprečila opasnost.
- Ako je opcija čuvanja energije izabrana kao „Da”, vrata će se otvoriti na kraju programa. Ne zatvarajte vrata silom kako biste izbegli štetu nad automatskim mehanizmom za zatvaranje vrata u toku 1 minuta. Vrata moraju da se otvore 30 minuta kako bi se dobilo efektivno sušenje.(u modelima sa sistemom automatskog otvaranja vrata)

Upozorenje: Ne stajte ispred vrata nakon što se signal čuje koji je u vezi sa automatskim otvaranjem.

Za bezbednost vaše dece

- Nakon što uklonite pakovanje mašine, postarajte se da materijal za pakovanje bude van dometa dece.
- Ne dozvolite deci da se igraju ili da uključuju mašinu.
- Ne dozvolite da deca budu u blizini deterdženata i pomagala za ispiranje.
- Neka deca budu podalje od mašine dok je ona otvorena jer može biti ostataka od supstanci za čišćenje unutar mašine.
- Postarajte se da vaša stara mašina ne bude nikakva opasnost za vašu decu. Deca su poznata po tome da mogu da se zaglave u stare mašine. Da biste sprečili ovakvu situaciju, polomite bravicu na vašoj mašini i otkinite električne kablove.

U slučaju greške

- Bilo kakva opravka izvršena od bilo koga ko nije ovlašćeni servisni radnik će dovesti do prestanka važenja garancije vaše mašine.
- Pre bilo kakvog rada na mašini, postarajte se glavni kablovi mašine budu uklonjeni. Isključite osigurač ili isključite mašinu. Ne vucite za kabl kada isključujete. Postarajte se da zatvorite česmu za vodu.

Preporuke

- Za čuvanje energije i vode, uklonite teške ostatke sa vašeg posuđa pre nego što stavite posuđe u mašinu. Uključite mašinu nakon što je u potpunosti napunite.
- Koristite program predpranja samo kada je neophodno.
- Postavite rupčaste stvari kao što su duboke činije, čaše i činije u mašinu tako da budu okrenute na dole.
- Preporučuje se da ne puniti svoju mašinu posuđem koje je drugačije ili veće od navedenog.

Stvari koje ne treba prati:

- Pepeo od cigareta, ostatke od sveća, polituru, farbu, hemijske supstance, materijale od legure gvožđa;
- Viljuške, kašike i noževe sa drvenim ili koštanim ručkama, ručkama od slonove kosti ili ručkama obloženim sedefom; stvari koje su zalepljene, stvari koje su umrljane abrazivnim, kiselim ili osnovnim hemikalijama.
- Plastične stvari koje nisu otporne na toplotu, bakar ili posude obložene kalajem.
- Aluminijske i srebrne objekte (mogu da promene boju, postanu mat).
- Određene delikatne tipove stakla, porcelana sa ornamentalnim utisnutim šemama jer nestaju čak i posle prvog pranja; određene kristalne stvari jer tokom vremena izgube transparentnost, zalepljen escajg koji nije otporan na toplotu, kristalne čaše, daske za sečenje, stvari proizvedene od sintetičkih čestica;
- Upijajuće stvari kao što su sunderi ili kuhinjske krpe ne treba prati.

Upozorenje: Postarajte se da u narednoj kupovini kupite kompletne otporne na pranje u mašini za pranje posuđa.

INSTALIRANJE MAŠINE

Pozicioniranje mašine

Kada određujete mesto za instalaciju, postarajte se da to bude pristupno mesto za lakše stavljanje i vađenje posuđa.

Ne stavljajte svoju mašinu na bilo koju lokaciju gde postoji mogućnost da sobna temperatura opadne ispod 0°C.

Pre pozicioniranja, izvadite mašinu iz pakovanja tako što ćete da sledite upozorenja koja se nalaze na pakovanju.

Pozicionirajte mašinu u blizini česme ili drenaže. Treba da pozicionirate mašinu uzimajući u obzir da njena povezivanja neće biti promenjena kada se jednom načine.

Ne hvatajte mašinu za vrata ili ploču kako biste je pomerili.

Postarajte se da ostavite određeni prostor sa svih strana mašine za pomeranje napred i nazad u toku čišćenja.

Postarajte se da creva za ulaz i izlaz vode ne budu priklještena dok pozicionirate mašinu. Takođe se postarajte da mašina ne stoji na električnom kablu.

Podesite prilagodljive nogice mašine tako da može da stoji pravo i balansirano. Pravilno pozicioniranje mašine obezbeđuje otvaranje i zatvaranje vrata bez problema.

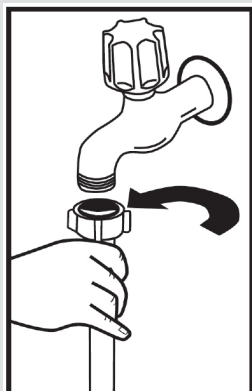
POGLAVLJE 3: INSTALIRANJE MAŠINE

Ako se vrata mašine ne zatvore pravilno, proverite da li je mašina stabilna na podu; ako nije, podesite nogice i postarajte se da bude u stabilnoj poziciji.

Povezivanje sa vodom

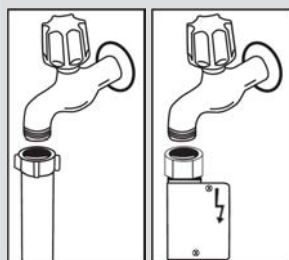
Vodovodne instalacije unutra moraju da odgovaraju instalaciji mašine za pranje posuda. Takođe preporučujemo da stavite filter na ulaz u vašu kuću ili stan kako biste izbegli štetu nad vašom mašinom usled bilo kakvog zagađenja (pesak, glina, rđa, itd.) koje može povremeno da se unese putem dovoda vode iz glavnih cevi ili unutrašnje vodovodne instalacije i da biste sprečili pojavu žutila i oblika naslaga nakon pranja.

Crevo za ulaz vode



Ne koristite crevo za ulaz vode iz svoje stare mašine. Koristite novu koja je dostavljena sa vašom mašinom umesto toga. Ako ćete da povežete novo ili dugačko - nekorišćeno crevo za ulaz vode na vašu mašinu, pustite vodu kroz nju neko vreme dok pravite povezivanje. Direktno povežite crevo za ulaz vode na česmu za ulaz vode. Pritisak koji je dostavljen od strane česme treba da bude minimalno 0,03 Mpa i maksimalno 1 Mpa. Ako je vodeni pritisak iznad 1 Mpa, ventil za otpuštanje pritiska treba da se uglavi između.

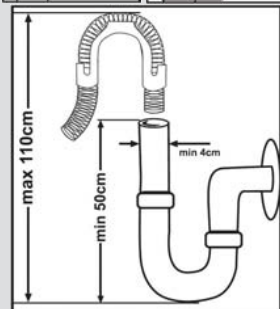
Nakon što napravite povezivanje, slavina treba u potpunosti da se uključi i da se proverí tvrdoća vode. Zarad bezbednosti mašine, isključite slavinu za ulaz vode nakon što se svaki program pranja završi.



NAPOMENA: Aquastop odvodna cev za zaustavljanje vode se koristi na nekim modelima. U slučaju korišćenja Aquastop-a, postoji opasna tenzija. Ne secite Aquastop odvodnu cev za zaustavljanje vode. Ne dopustite da se savije ili iskrivi.

Crevo za izlaz vode

Crevo za drenažu vode može da se poveže ili direktno na rupu za drenažu vode ili na izlaz slavine lavaboa. Korišćenjem specijalne iskrivljene cevi (ako je dostupno) voda može da se direktno iscedi u lavabo putem pričvršćivanja iskrivljene cevi nad krajem lavaboa. Ovo povezivanje treba da bude između 50 i 110 cm od podne ploče.



POGLAVLJE 3: INSTALIRANJE MAŠINE

Povežite proizvod na uzemljenu utičnicu zaštićenu osiguračem u skladu sa vrednostima u tabeli „Tehničke specifikacije“.

Na utikaču ovog uređaja može se nalaziti osigurač od 13 A, zavisno od konkretne zemlje. (na primer Velika Britanija) (Na primer, Velika Britanija, Saudijska Arabija)

Priključenje mašine na dovod vode:

Zabeležite odštampani tekst na crevu dovoda vode!

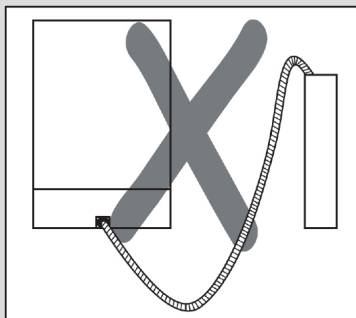
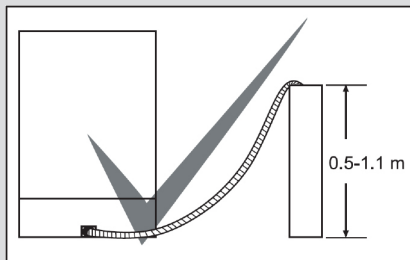
Ako su modeli označeni sa 25°, temperatura vode ne sme preći 25 °C (hladna voda).

Za sve druge modele:

Poželjna je hladna voda; vruća voda na maksimalnoj temperaturi od 60 °C.

POGLAVLJE 3: INSTALIRANJE MAŠINE

Upozorenje: Kada se koristi crevo za drenažu koje je duže od 4 m, posude će možda ostati prljavo. U tom slučaju, naša kompanija ne snosi odgovornost.



Električno povezivanje

Uzemljen utikač vaše mašine treba da je povezan na uzemljen izlaz koji je napajan od strane odgovarajućeg napona i struje. Ako ne postoji uzemljena instalacija, neka iskusni električar to izvrši. U slučaju korišćenja bez instalacije uzemljenja, naša kompanija neće odgovarati za bilo kakav gubitak pri upotrebi koji može da se pojavi.

Vrednost struje unutrašnjeg osigurača treba da bude 10-16 A.

Vaša mašina je podešena prema 220-240 V. Ako je glavni napon na vašoj lokaciji 110 V, povežite transformator za 110/220 V i 3000 W između. Mašina ne treba da se uključi u toku pozicioniranja. Uvek koristite obloženi utikač koji je dostavljen sa mašinom. Korišćenje pri niskom naponu će dovesti do pada u kvalitetu pranja. Električni kabl mašine treba da se zameni samo od strane ovlašćenog servisa ili ovlašćenog električara. Nemogućnost da se to uradi može da dovede do nesreća. Zarad bezbednosnih razloga, uvek se postarajte da isključite utikač kada se završi program pranja.

Kako ne biste izazvali strujni udar, ne isključujte je dok su vam ruke mokre. Kada isključujete svoju mašinu sa glavnog napona, uvek povucite utikač. Nikada ne vucite sam kabl.

POGLAVLJE 4: PRIPREMA MAŠINE ZA KORIŠĆENJE

Pre korišćenja mašine po prvi put

- Proverite da li specifikacije za struju i dovod vode odgovaraju vrednostima koje su navedene od strane instrukcija za instalaciju za mašinu.
- Uklonite sve materijale za pakovanje unutar mašine.
- Podesite omekšivač za vodu.
- Dodajte 1 kg soli u odeljak za so i napunite vodom do nivoa na kojem će skoro pa iscuriti.
- Napunite odeljak za pomoć pri ispiranju.

PRIPREMA MAŠINE ZA KORIŠĆENJE

Važnost dekalifikacije vode

Za dobru funkciju pranja, mašina za pranje posuđa treba da ima mekanu, takozvanu manje kalcifikovanu vodu. U suprotnom, ostaci od belog kreča će ostati na posuđu i unutrašnjoj opremi. Ovo će negativno uticati na pranje mašine, sušenje i učinak sisanja. Zbog ovoga, sistem omekšivača se koristi na mašini za pranje posuđa. Sistem omekšivača mora da se obnovi kako bi rukovao sa istim učinkom u toku sledećeg pranja. Zbog ovoga, koristi se so za mašinu za posuđe.

Napunite so

Za dobru funkciju pranja, mašini za pranje sudova je potrebna meka, tj. voda sa manje kamenca. U suprotnom, beli ostaci ostaće na posudama i unutrašnjoj opremi. To će se negativno odraziti na performanse pranja, sušenja i sjaja posuđa u vašoj mašini. Kada voda teče kroz sistem omekšivača, joni koji formiraju tvrdoću uklanjaju se iz vode i voda dostiže mekoću potrebnu za postizanje najboljeg rezultata pranja. U zavisnosti od nivoa tvrdoće dovodne vode, ovi joni koji čine vodu tvrdom nakupljaju se brzo u sistemu omekšivača. Stoga je sistem za omekšavanje potrebno osvežiti da bi imao iste performanse i tokom sledećeg pranja. U tu svrhu koristi se so za mašine za pranje sudova.

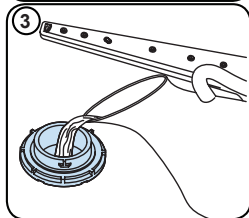
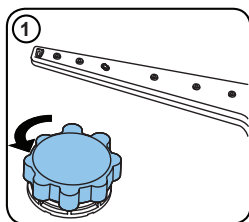
Mašina može da koristi samo specijalnu sol za pranje sudova da omekša vodu. Ne koristite nikakve soli malih zrna ili praškaste vrste soli koje se lako rastvaraju. Upotreba bilo koje druge vrste soli može oštetiti vašu mašinu.

Upotreba sredstva za ispiranje

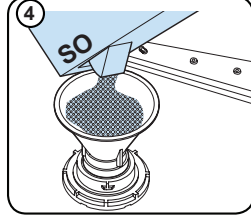
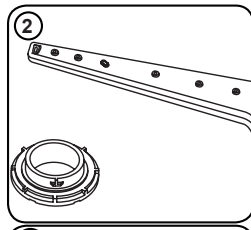
Sredstvo za ispiranje pomaže osušiti posuđe bez tragova i fleka. Sredstvo za ispiranje je neophodno za pribore za jelo bez fleka i čiste čaše. Sredstvo za ispiranje se automatski ispušta tokom faze ispiranja vrućom vodom. Ako je podešavanje doze sredstva za ispiranje postavljeno prenisko, na posudama ostaju beličaste mrlje, a sudovi se ne suše i ne čiste. Ako je podešavanje doze sredstva za ispiranje postavljeno previsoko, ostaće plavkaste naslage na čašama i sudovima.

POGLAVLJE 4: PRIPREMA MAŠINE ZA KORIŠĆENJE

Nagomilavanje soli



Koristite so za omekšavanje naročito proizvedenu za korišćenje u mašinama za pranje posuđa. Da biste dodali so za omekšavanje, prvo uklonite nižu korpu a zatim otvorite odeljak za so okrećući ga u suprotno od smera kazaljke na satu. (1) (2) Pri prvom korišćenju napunite odeljak sa 1 kg soli i vode (3) pri nivou preliivanja, ako može. Ako može, koristite levak (4) sa kojim će vam punjenje biti lakše. Ponovo podesite poklopac i zatvorite ga. Nakon svakog 20-30-og pranja, dodajte so u mašinu dok se ne napuni (oko 1 kg). Napunite odeljak za so sa vodom samo pri prvom korišćenju. Preporučujemo da koristite samo malu ili so u prahu za omekšavanje. Ne stavljajte kuhinjsku so u svoju mašinu. U suprotnom, funkcija odeljka za omekšavanje može da se smanji tokom vremena. Kada pokrenete mašinu, odeljak za so se napuni vodom. Prema tome, stavite so za omekšavanje pre uključivanja mašine. Na taj način, so koja izlazi se odmah čisti kroz rukovanje pranjem. Ako nećete prati nikakvo posuđe odmah nakon što stavite so, pokrenite kratak program pranja prazne mašine kako biste izbegli koroziju na vašoj mašini usled preteka soli dok se puni kontejner za so. Da biste videli da li ili nije količina soli za omekšavanje u mašini dovoljna, proverite providni odeljak na



poklopcu odeljka za so. Postoji dovoljno soli ako je prozirni odeljak zelen. So treba da se doda ako odeljak nije zelen.

Traka za testiranje

Efikasnost pranja vaše mašine zavisi od mekoće i vode iz česme. Zbog ovoga, vaša mašina je opremljena sa sistemom koji smanjuje tvrdoću na glavnim dovodima vode. Efikasnost pranja će se povećati kada se sistem pravilno podesi. Da biste otkrili nivo tvrdoće vode u vašem području, kontaktirajte lokalni odbor za vodu ili proverite nivo tvrdoće vode koristeći traku za testiranje (ako je dostupna).

Otvorite traku za testiranje	Pustite da voda curi kroz slavinu 1 minut.	Držite traku za testiranje u vodi 1 sekundu.	Prodrmajte traku za testiranje nakon što je izvadite iz vode	Nakvasite za 1 minut.	Postavite podešavanje tvrdoće vode vaše mašine u skladu sa rezultatom dobijenim od trake za testiranje.		
					Nivo 1		Nema kreča
					Nivo 2		Vrlo nizak sadržaj kreča
					Nivo 3		Nizak sadržaj kreča
					Nivo 4		Srednji sadržaj kreča
					Nivo 5		Sadržaj kreča
					Nivo 6		Visok sadržaj kreča

POGLAVLJE 4: PRIPREMA MAŠINE ZA KORIŠĆENJE

Prilagođavanje potrošnje soli

Nivo tvrdoće vode	Nemački nivo tvrdoće dH	Francuski nivo tvrdoće dF	Britanski nivo tvrdoće dE	Indikator nivoa tvrdoće
1	0-5	0-9	0-6	L1 se vidi na prikazu.
2	6-11	10-20	7-14	L2 se vidi na prikazu.
3	12-17	21-30	15-21	L3 se vidi na prikazu.
4	18-22	31-40	22-28	L4 se vidi na prikazu.
5	23-31	41-55	29-39	L5 se vidi na prikazu.
6	32-50	56-90	40-63	L6 se vidi na prikazu.

U skladu sa stepenom određenim na traci za testiranje, izvršite podešavanje tvrdoće vode vaše mašine onako kako je ispod navedeno.

Подешавање

Окрените дугме у положај "искључено".

Притисните дугме „Старт / Пауза“ и задржите га.

Окрените дугме у смеру кретања казаљке на сату за један корак.

Држите притиснуто дугме „Старт / Паузе“ (Покрени / Паузирај) док ЛЕД лампице не блесну и „СЛ“ нестане.

Уређај ће приказати последњу поставку.

Подесите ниво притиском на тастере „+“ и „-“.

Окрените дугме у положај „искључено“ да бисте сачували подешавање.

Korišćenje deterdženta

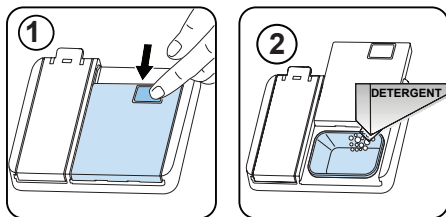
Koristite samo deterdžente specijalno dizajnirane za domaće mašine za pranje sudova. Čuvajte vaše deterdžente na hladnim, suvim mestima i van dohvata dece.

Dodajte odgovarajući deterdžent za izabrani program da biste obezbedili najbolje pranje. Količina potrebnog deterdženta zavisi od ciklusa, količine sudova i stepena zaprljanosti sudova.

Ne stavljajte više deterdženta u odeljak deterdženta nego što je potrebno; u suprotnom možete videti beličaste tragove ili plavkaste slojeve na staklu i posudi i mož doći do korozije stakla. Dugotrajna upotreba previše deterdženta može prouzrokovati oštećenje mašine. Upotreba malo deterdženta može dovesti do lošeg čišćenja i možete videti beličaste fleke u tvrdj vodi. Vidi uputstva proizvođača deterdženta za više informacija.

Punjenje odeljka za deterdžent

Gurnite bravicu da biste otvorili odeljak za deterdžent kao što je prikazano na slici. **1** Mahuna deterdženta ima linije nivoa unutra. Mahuna deterdženta može da sadrži ukupno 40 cm³ deterdženta. Otvorite deterdžent za mašinu za pranje posuda i sipajte ga u veliki prostor 25 cm³ ako je posuđe jako prljavo ili manje 15 cm³. **2** Ako je posuđe držano prljavim duži vremenski period, suva hrana se zalepi za njih ili previše opterećuje mašinu za pranje posuda, sipajte 5cm³ deterdženta u odeljak za predpranje i uključite mašinu. Možda ćete morati da dodate više deterdženta u vašu mašinu, u zavisnosti od stepena zagađenosti i nivoa tvrdoće vode u vašem području.



ПОГЛАВЛЈЕ 4: ПРИПРЕМА МАШИНЕ ЗА КОРИШЋЕНЈЕ

Комбиновани детерџенти

Комбиновани детерџенти могу да укључују разне карактеристике. Пре коришћења детерџента, упутства за детерџент треба добро прочитати. Обично комбиновани детерџенти производе одговарајуће резултате само под одређеним условима.

Ставке које треба узети у обзир када користите овај тип производа:

- Проверите спецификације производа да бисте видели да ли је комбинован или није.
- Проверите да ли коришћени детерџент одговара тврдоћи главног довода воде.
- Погледајте инструкције производа на пакованима.
- Увек ставите tablete у оделјак за детерџент у дозатор за детерџент.
- Треба да контактирате произвођаче и да пронађете одговарајуће услове употребе.
- Ако користите одговарајуће производе, они се старaju да се уштеди у соли и/или потрошњи помоћи при испирању.
- Опсег гаранције за вашу машину не покрива било какве примедбе до којих се дође услед коришћења ових типова детерџената.

Препоручена употреба: Ако желите да добијете боље резултате док користите комбиноване детерџенте, додајте со и помоћ за испирање у своју машину и прилагодите podešavanje тврдоће воде и podešavanje помоћи за испирање на најнижу позисију.



Растваране детерџената у tableti произведених од стране различитих компанија може да се разликује у зависности од температуре и времена. Зато се не препоручује коришћење таквих детерџената у кратким програмима. Више одговара употребе детерџената у праху за такве програме.

Упозорење: Ако се било какав проблем, који се раније није појавио, појави са употребом овог типа детерџента, директно контактирајте произвођача детерџента.

Када престанете да користите комбиноване детерџенте

- Напуните оделјке за со и помоћ при испирању.
- Прилагодите podešavanje тврдоће воде на највишу позисију и покрените празно прање.
- Прилагодите ниво тврдоће воде.
- Направите одговарајуће podešavanje помоћи за испирање.

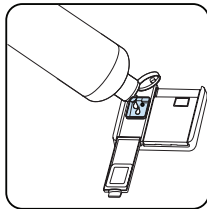
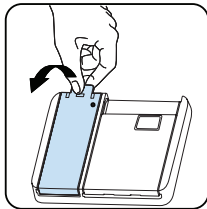
Пунjenje са подршком испирања и podešavanje

Да бисте напунили оделјак средства за испирање, отворите поклопац оделјка средства за испирање. Напуните оделјак средством за испирање до нивоа МАКС и затворите поклопац. Пазите да прекомерно не напуните оделјак средства за испирање и не обришете проливане материјале.

Да бисте променили ниво средства за испирање, следите следеће кораке пре укључивања машине:

- Окрените дугме у положај "искључено".
 - Притисните дугме „Старт / Пауза“ и задржите га.
 - Окрените дугме у смеру кретања казаљке на сату за један корак.
 - Држите притиснуто дугме „Старт / Пауза“ док ЛЕД лампице не затрепере и „рА“ нестане.
 - Уређај ће приказати тренутну поставку.
 - Подесите ниво притиском на тастере „+“ и „-“.
 - Окрените дугме у положај „искључено“ да бисте сачували подешавање.
- Фабричка поставка је „4“.

Ако се посуђе не суши како треба или је уочено, повећајте ниво. Ако се на посуђу стварају плаве мрље, смањите ниво.



Ниво	Доза за осветљавање	Показатељ
1	Средство за испирање се не издаје	р1 је приказан на дисплеју.
2	Дозира се 1 доза	р2 је приказан на дисплеју.
3	Дозирају се 2 дозе	р3 је приказан на дисплеју.
4	Дозирају се 3 дозе	р4 је приказан на дисплеју.
5	Дозирају се 4 дозе	р5 је приказан на дисплеју.

POGLAVLJE 5: PUNJENJE VAŠE MAŠINE ZA POSUĐE

PUNJENJE VAŠE MAŠINE ZA PRANJE SUDOVA

Da biste postigli najbolje rezultate, sledite ovu uputstvo za punjenje.

Ako punite mašinu za pranje sudova u domaćinstvu do kapaciteta koji je proizvođač odredio doprineće uštedi energije i vode.

Ručno prethodno ispiranje posuđa dovodi do povećane potrošnje vode i energije i ne preporučuje se. U gornju korpu možete staviti šolje, čaše, pribor za jelo, male tanjire, činije itd. Ne naslanjajte duge čaše jednu na drugu ili mogu biti nestabilne i oštetiti se.

Kada postavljate duge staklene čaše i čašice, naslonite ih na ivicu korpe ili stalak, a ne na druge predmete.

Stavite sve posude kao što su šolje, čaše i lonci u mašinu za sudove sa otvorom okrenutim prema dole, inače se voda može sakupljati na predmetima.

Ako u mašini postoji korpa za pribor za jelo, preporučuje se da je koristite kako biste postigli najbolje rezultate. Stavite sve velike (lonce, tave, poklopce, tanjire, činije itd.) I veoma prljave sudove na donji stalak.

Posuđe i pribor za jelo ne treba postavljati jedan iznad drugog.



UPOZORENJE: Pazite da ne ometate rotaciju prskalica.



UPOZORENJE: Pazite da nakon što napunite posuđe ne sprečite otvaranje posude za deterdžent.

Preporuke

Pre stavljanja posuđa u mašinu uklonite grube ostatke sa posuđa. Uključite mašinu punim kapacitetom.



Nemojte preopteretiti fioke i ne stavljajte posuđe u pogrešnu korpu.



UPOZORENJE: Da biste izbegli eventualne povrede, postavite noževe s dugim drškom i oštrim šiljcima sa vrhom okrenutim prema dole ili vodoravno na korpe.

POGLAVLJE 5: PUNJENJE VAŠE MAŠINE ZA POSUĐE

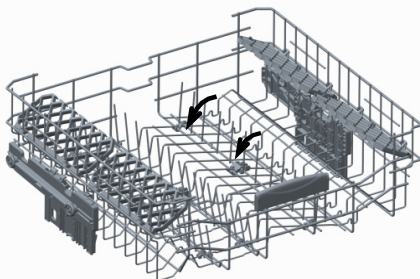
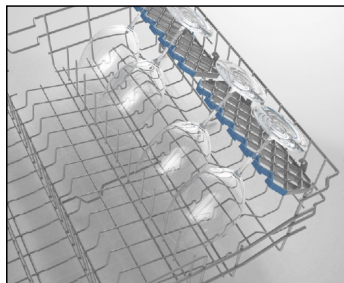
POVRŠINA ZA DELIKATNO POSUĐE

Gornja korpa

Police sa podešavajućom visinom

Ove police su dizajnirane da povećaju kapacitet gornje korpe. Možete stavljati vaše čaše i šolje na ove police. Možete podešavati visinu ovih policica. Zahvaljujući ovoj funkciji, možete postavljati čaše različitih veličina ispod ovih policica. Zahvaljujući plastici podesive visine koja je zakačena na korpi, možete koristiti svoje police u 2 različite visine. Osim toga, možete postaviti dugačke viljuške, noževe i kašike na ove police bočno, tako da one ne blokiraju obrtanje propelera. Dodatak površine za delikatno posuđe na polici služi za postavljanje čaša sa drškom od finog stakla.

Čaša za vino se postavlja u oblasti prikazanoj na slici.



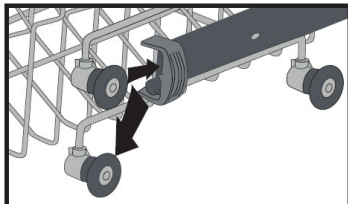
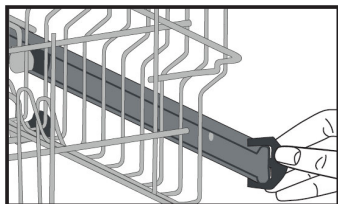
Stalci koji mogu da se saviju

Stalci koji mogu da se saviju na gornjoj korpi su dizajnirani kako bi vam dopustili da lakše stavite velike stvari kao što su šerpe, tiganji, itd. Ako je neophodno, svaki deo može odvojeno da se savije, ili svi mogu da se saviju i može da se dobije veći prostor. Da biste prilagodili stalke koji mogu da se saviju, ili ih izdignite ka gore ili ih presavijte ka dole.

POGLAVLJE 5: PUNJENJE VAŠE MAŠINE ZA POSUĐE

Prilagođavanje visine gornje korpe

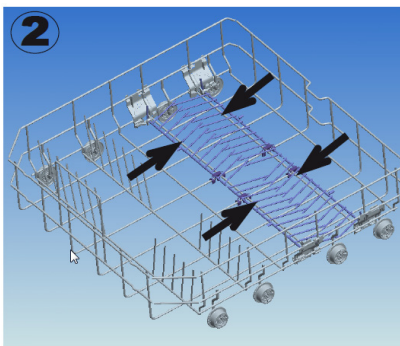
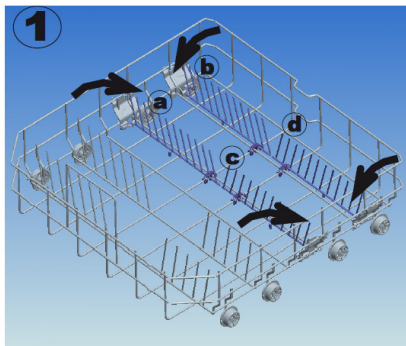
Gornja korpa mašine je u gornjoj poziciji. Kada postavite gornju korpu na donju poziciju, možete da postavite i perete velike tanjire na gornjoj korpi. Otvorite korpu koja sadrži delove pri kraju držača gornje korpe okrećući ih na bočnu stranu i izvadite korpu. Promenite položaj točkova, ponovo ubacite korpu na držač i zatvorite delove za čuvanje korpe. Na ovaj način, gornja korpa je stavljena na donju poziciju.



Donja korpa

Stalci na sklapanje

Stalci na sklapanje se sastoje od četiri dela kako biste lakše stavili velike stvari kao što su činije, tiganji, itd. Ako želite, svaki deo može odvojeno da se savije kako bi se dobilo više mesta.

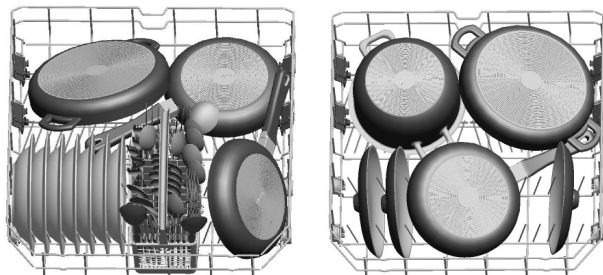


Korpa za escajg može da se pomeri između prednjih i zadnjih žica na dnu korpe. Zahvaljujući ovoj funkciji, korpa za escajg može da se stavi na željenu lokaciju.

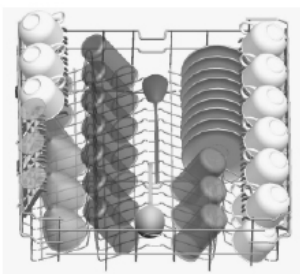


POGLAVLJE 5: PUNJENJE VAŠE MAŠINE ZA POSUĐE

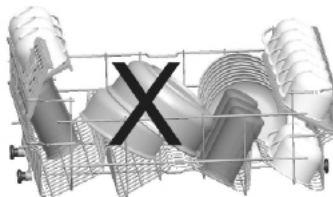
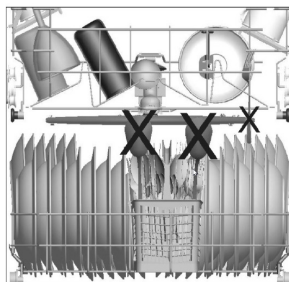
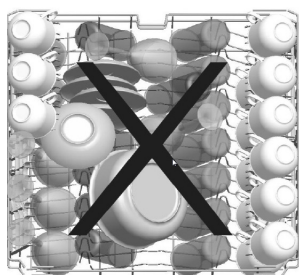
Alternativna punjenja korpe
Donja korpa



Gornja korpa



Neppravilno punjenje



Neppravilno stavljanje sudova može dovesti do loših rezultata pri pranju i sušenju. Sledite preporuke proizvođača da biste postigli dobar učinak.

Važna napomena za testne laboratorije

Za detaljne informacije u vezi testova učinka, molimo vas da kontaktirate sledeću adresu: „dishwasher@standardtest.info“. U svojoj e-pošti, molimo vas da dostavite ime modela i serijski broj (20 cifara) koje možete da nađete na vratima uređaja.

POGLAVLJE 6: OPISI PROGRAMA

OPISI PROGRAMA

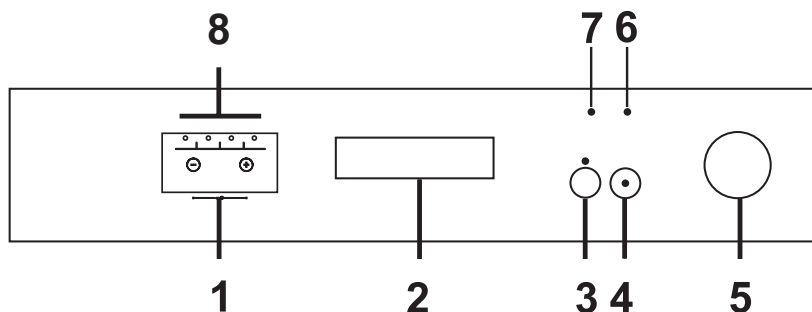
	P1	P2	P3
Naziv programa:	Eco 50°	Express 50' 65°	Intensive 65°C
Vrsta ostatka:	Standardni program za svakodnevno normalno zaprljano posuđe sa smanjenom potrošnjom energije i vode.	Odgovara za normalno prijave dnevno korišćene sudove bržim programom.	Odgovara za veoma prijave sudove
Nivo zaprljanosti:	Srednje	Srednje	Mnogo
"Količina deterdženta: A: 25 cm ³ B: 15 cm ³ "	A	A	A
Trajanje programa (č:min):	03:25	00:50	01:57
Potrošnja električne energije (kWh / ciklus) :	0.937	1.100	1.700
Potrošnja vode (litara / ciklus)	12.0	12.0	17.2

- Trajanje programa može da se promeni u skladu sa količinom sudova, temperaturom vode, temperaturom prostora i izabраних dodatnih funkcija.
- Vrednosti date za sve programe osim eko programa su samo indikativne
- Eko program je pogodan za čišćenje normalno zaprljanog posuđa, tako da je za ovu upotrebu najefikasniji program u pogledu kombinovane potrošnje energije i vode, odnosno koristi se za procenu usaglašenosti sa EU zakonodavstvom o ekološkom dizajnu.
- Pranje posuđa u mašini za pranje posuđa obično troši manje energije i vode u fazi upotrebe nego ručno pranje posuđa kada se mašina za pranje posuđa koristi u skladu s uputstvima proizvođača.
- Za kratke programe, koristite samo praškasti deterdžent.
- Kratki programi ne uključuju sušenje.
- Za bolje sušenje, preporučujemo da blago otvorite vrata nakon što je ciklus završen.
- Bazi podataka proizvoda u kojoj se čuvaju informacije o modelu možete pristupiti čitanjem QR koda na energetske nalepnici.



NAPOMENA: Prema regulativama 1016/2010 i 1059/2010, vrednosti potrošnje energije u eko programu mogu se razlikovati. Ova tabela je u skladu sa regulativama 2019/2022 i 2017/2022.

Izbor programa i rukovanje mašinom



1. Indikator preostalog vremena

Indikator preostalog vremena pokazuje trajanje programa i preostalo vreme u toku protoka programa. Pored toga, možete da odgodite vreme programa za 1-19 sati pritiskajući dugmad na indikatoru pre nego što se program pokrene. Ako želite da izvršite bilo kakve promene u vremenu odgađanja, možete da ga prilagodite pritiskajući dugme Pokretanje/Pauza i koristeći „+” i „-” dugmad na prikazu. Ponovo pritisnite dugme Pokretanje/Pauza da biste ga aktivirali. Ako korisnik promeni dugme za izbor programa na poziciju isključeno nakon što je omogućio vreme odgađanja i nakon što se program pokrenuo, preostalo vreme odgađanja i program se nastavljaju nakon što je preostalo vreme odgađanja isteklo po biranju novog programa. Da biste otkazali odgađanje, treba da prebacite na 0 koristeći „+” i „-” dugmad.

2. Ručka vrata

Koristite ručku vrata da biste otvorili/zatvorili vrata svoje mašine.

3. Dugme za poluprazno punjenje

Zahvaljujući funkciji za poluprazno punjenje u vašoj mašini, možete da skratite trajanje programa koji ste izabrali i da smanjite potrošnju energije i vode koristeći struju i vodu za polupunjenje (pogledajte spisak programa p 24)

Napomena: Ako ste koristili neke dodatne funkcije (kao što su odgađanje ili polupunjenje) u programu pranja koji ste poslednje koristili i zatim isključili napajanje mašine i ponovo ga uključili, funkcija koju ste izabrali neće biti aktivna u sledećem programu pranja. Ako biste želeli da koristite ovu funkciju u programu koji ste izabrali, možete da izaberete željene funkcije opet.

4. Dugme za Pokretanje/Pauzu.

Kada pritisnete dugme za Pokretanje/Pauzu, program koji ste izabrali sa dugmetom biranja programa će početi da radi a svetlo za pranje će se uključiti. Nakon što se program pokrene, svetlo za Pokretanje/Pauzu će se isključiti. U poziciji Stop (Zadrži), svetlo Pokretanje/Pauza bješti dok je svetlo za pranje uključeno.

5. Izbor dugmeta programa za Uključivanje/Isključivanje

Ono isključuje napajanje mašine kada je u poziciji isključeno, u drugim pozicijama se mašina napaja i izbor programa može da se izvrši. 6 Indikator upozorenja za nivo soli
Proverite svetlo indikatora za upozorenje o nedostatku soli na prikazu kako biste videli da li ima dovoljno soli za omešavanje u vašoj mašini. Kada je svetlo indikatora za upozorenje o nedostatku soli uključeno, napunite odeljak za sol.

7. Indikator upozorenja nedostatka pomoći pri ispiranju

Proverite svetlo indikatora upozorenja nedostataka pomoći pri ispiranju na prikazu da biste videli da li je količina pomoći pri ispiranju u vašoj mašini dovoljna. Kada je svetlo indikatora za upozorenje o nedostatku pomoći pri ispiranju uključeno, napunite odeljak za pomoć pri ispiranju.

8. Praćenje svetala programa

Možete da pratite tok programa sa svetlima programa na kontrolnoj ploči.

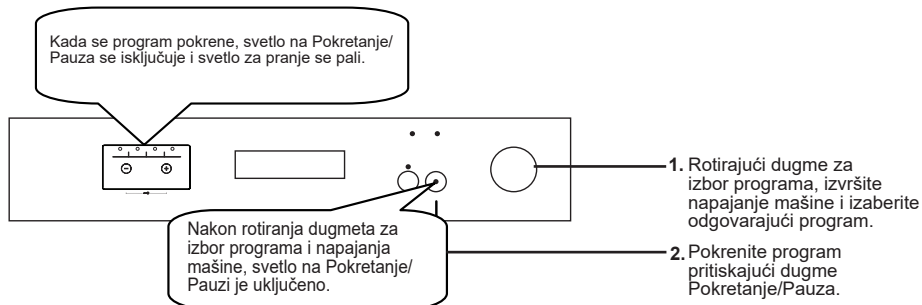
- Pranje
- Ispiranje
- Suvo
- Kraj

Korišćenje zaključavanja za decu

Pritisnite + i - dugmad na indikatoru preostalog vremena u isto vreme na 3 sekunde kako biste aktivirali zaključavanje za decu. U to vreme, indikator preostalog vremena „CL” je prikazan na 2 sekunde. Da biste deaktivirali funkciju, pritisnite + i - dugmad opet u isto vreme na 3 sekunde. „CL” će bještati na dve sekunde.

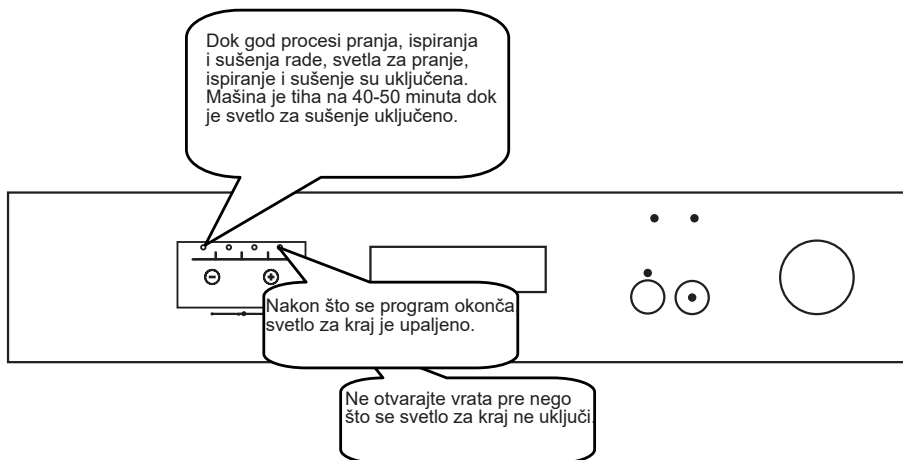
POGLAVLJE 7: UKLJUČIVANJE MAŠINE I BIRANJE PROGRAMA

Rukovanje mašinom



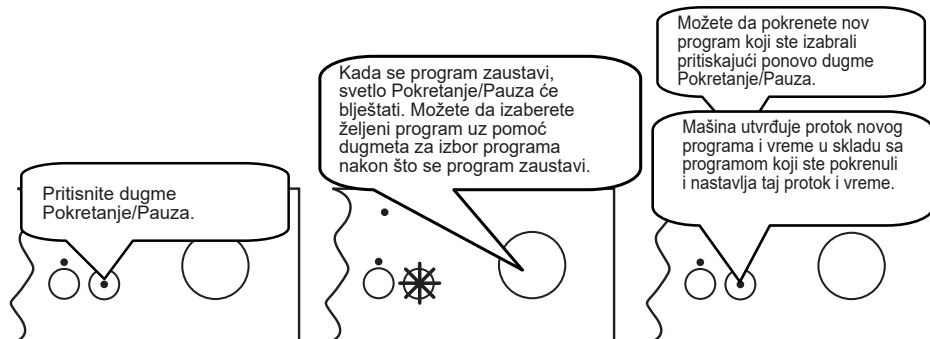
Praćenje programa

Možete da pratite tok programa sa svetlima programa na kontrolnoj ploči.



Menjanje programa

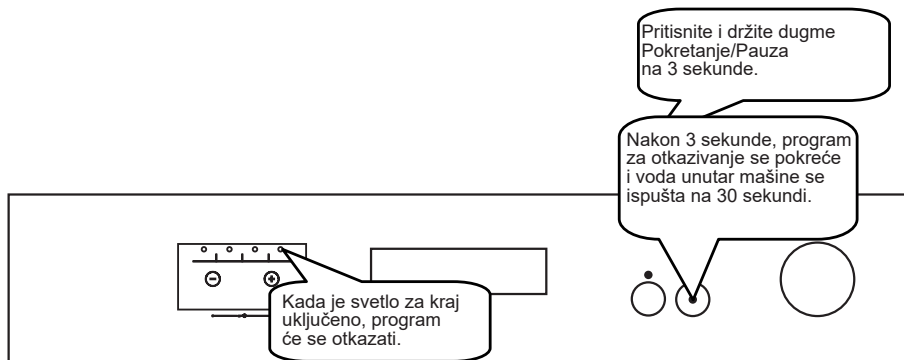
Ako želite da promenite programe dok je program pranja u toku:



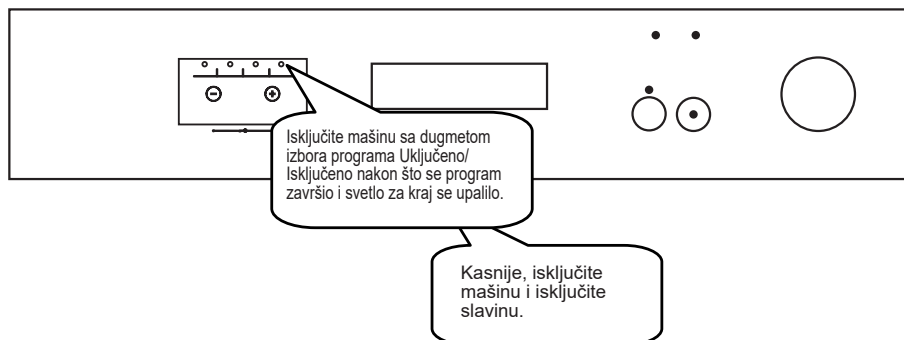
POGLAVLJE 7: UKLJUČIVANJE MAŠINE I BIRANJE PROGRAMA

Otkazivanje programa

Ako želite da otkazete program dok je program pranja u toku:



Isključivanje mašine



NAPOMENA: Kako bi se proces sušenja brže izvršavao, možete malo da otvorite vrata mašine nakon nekoliko minuta kada se program završi i svetlo za kraj se upali.

NAPOMENA: Program za pranje se nastavlja tamo gde je stao ako su vrata mašine otvorena a zatim zatvorena ili ako je napajanje mašine isključeno a zatim dostavljeno u toku procesa pranja.

NAPOMENA: Ako je napajanje prekinuto u toku procesa sušenja, program je završen. I vaša mašina postaje spremna za novi izbor programa.

POGLAVLJE 8: ODRŽAVANJE I ČIŠĆENJE

ČIŠĆENJE I ODRŽAVANJE

Čišćenje mašine za pranje sudova je važno da biste održali radni vek mašine.

Proverite da li je podešavanje omekšavanja vode (ako je dostupno) ispravno izvršeno i da li se koristi ispravna količina deterdženta za sprečavanje nakupljanja kamenca.

Napunite odeljak soli kada se upali lampica senzora soli.

Ulje i kamenac se mogu vremenom nakupiti u vašoj mašini za pranje sudova. Ako dođe do toga:

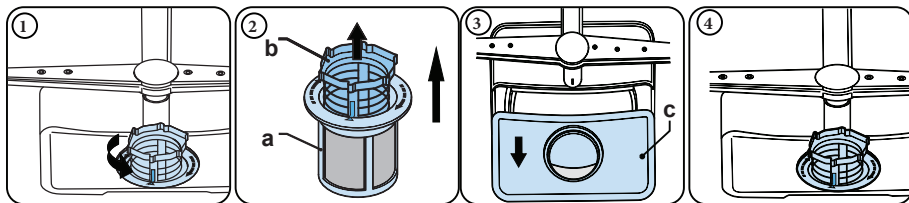
- Napunite pretinac za deterdžent, ali ne stavljajte posuđe. Izaberite program koji radi na visokoj temperaturi i uključite mašinu za pranje sudova. Ako ovo ne očisti dovoljno mašinu za pranje sudova, koristite sredstvo za čišćenje koje je dizajnirano za upotrebu u mašinama za pranje sudova.
- Da biste produžili vek mašine za pranje sudova, čistite uređaj redovno svakog meseca
- Redovno brišite dihtunge vrata vlažnom krpom da biste uklonili nagomilane ostatke ili strane predmete.

Filteri

Očistite filtere i prskalice najmanje jednom nedeljno. Ako na grubim i finim filterima ostanu bilo kakvi ostaci hrane ili strani predmeti, uklonite ih i temeljno očistite vodom.

a) Mikro filter b) Grubi filter

c) Metalni filter



Da biste uklonili i očistili kombinaciju filtera, okrenite je u smeru suprotnom od kazaljke na satu i izvadite je podižući prema gore (1). Izvucite grubi filter iz mikro filtera (2).

Zatim izvucite i uklonite metalni filter (3). Isplaknite sa mnogo vode dok se ne očiste ostaci. Ponovo sklopite filtere. Zamenite uložak filtera, i okrenite ga u smeru kazaljki na satu (4).

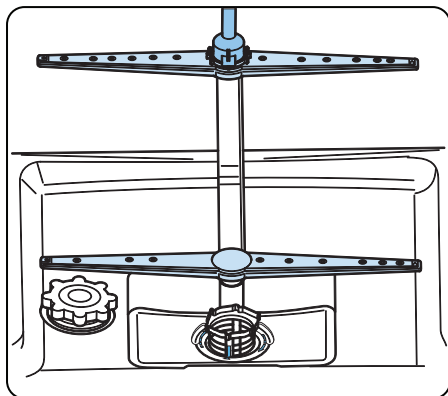
- Nikada ne koristite mašinu za pranje sudova bez filtera.
- Nepravilno postavljanje filtera umanjuje efikasnost pranja.
- Čisti filtri su neophodni za pravilno funkcionisanje mašine.

Prskalice

Pazite da se otvori prskalica ne začepe i da se na prskalice ne zalepe ostaci hrane ili strani predmeti. Ako dođe do začepljenja, uklonite prskalice i očistite ih pod vodom. Da biste uklonili gornju prskalicu, otpustite maticu koja je drži u mestu okrećući je u smjeru

POGLAVLJE 8: ODRŽAVANJE I ČIŠĆENJE

kazaljke na satu i povucite je prema dole. Proverite da li je matica pravilno zategnuta prilikom ponovno postavljanja gornje prskalice.



Odvodna pumpa

Veliki ostaci hrane ili strani predmeti koje filtri nisu prihvatili mogu blokirati pumpu za otpadnu vodu. Voda za ispiranje tada će biti iznad filtera.

⚠ Pažnja! Rizik od posekotina!

Prilikom čišćenja pumpe za otpadnu vodu vodite računa da se ne povredite na komadima slomljenog stakla ili oštrim predmetima.

U ovom slučaju:

1. Uvek prvo isključite aparat iz napajanja.
2. Izvadite korpe.
3. Izvadite filtere.
4. Odstranite vodu; koristite sušer ako je potrebno.
5. Proverite površinu i uklonite sve strane predmete.
6. Postavite filtere.
7. Ponovo namestite korpe.

POGLAVLJE 9: KODOVI ZA GREŠKU I ŠTA RADITI U SLUČAJU GREŠKE

KOD GREŠKE	OPIS GREŠKE	KONTROLA
F5	Nedovoljan dovod vode	<ul style="list-style-type: none"> • Postarajte se da ulaz vode kroz slavinu bude skroz otvoren i da nema nedostatka vode. • Zatvorite ulaz vode kroz slavinu, odvojite ulaz creva za vodu i očistite filter pri kraju povezivanja creva. • Ponovo pokrenite mašine, kontaktirajte uslugu ako se greška pojavi.
F3	Greška pri kontinualnom dovodu vode	<ul style="list-style-type: none"> • Zatvorite slavinu. • Pozovite uslugu.
F2	Otpadna voda u mašini ne može da se otpusti.	<ul style="list-style-type: none"> • Crevo za otpuštanje vode je zapušeno. • Filteri vaše mašine će možda biti zapušeni. • Isključite mašinu i aktivirajte program komande za otkazivanje. • Ako se greška nastavi, kontaktirajte servis.
F8	Greška kod grejanja	<ul style="list-style-type: none"> • Pozovite uslugu.
F1	Alarm je aktivan nasuprot toku vode	<ul style="list-style-type: none"> • Uključite mašinu i zatvorite slavinu. • Pozovite uslugu.
FE	Greška u elektronskoj kartici	<ul style="list-style-type: none"> • Pozovite uslugu.
F7	Greška pregrevavanja (temperatura u mašini je previsoka)	<ul style="list-style-type: none"> • Pozovite uslugu.
F6	Greška senzora za grejanje	<ul style="list-style-type: none"> • Pozovite uslugu.

Postupke instalacije i popravke uvek treba izvršiti ovlašćeni serviser kako bi se izbegli eventualni rizici. Proizvođač ne snosi odgovornost za štetu koja može proizaći iz postupaka koji su sprovela neovlašćena lica. Popravke sme izvoditi samo tehničar. Ako se određena komponenta mora zameniti, vodite računa da koristite samo originalne rezervne delove.

Neppravilne popravke ili upotreba neoriginalnih rezervnih delova mogu prouzrokovati znatna oštećenja i izložiti korisnika značajnom riziku.

Podaci za kontakt za vašu korisničku službu mogu se naći na poleđini ovog dokumenta.

Originalni rezervni delovi koji se odnose na funkciju u skladu sa odgovarajućom narudžbinom za Eko-dizajn mogu se dobiti od Službe za korisnike u periodu od najmanje 10 godina od datuma kada je vaš uređaj plasiran na tržište u Evropskom ekonomskom prostoru.

POGLAVLJE 10: PRAKTIČNE I KORISNE INFORMACIJE

Ako je jedno svetlo programa monitora uključeno i svetlo za pokretanje/pauziranje je uključeno i isključeno, Vrata vaše mašine su otvorena, zatvorite vrata.

Ako program neće da se pokrene

- Proverite da li je utikač povezan.
- Proverite svoje unutrašnje osigurače.
- Postarajte se da ulaz slavine vode bude uključen.
- Postarajte se da zatvorite vrata od mašine.
- Postarajte se da isključite mašinu pritiskajući dugme za napajanje na uključeno / isključeno.
- Postarajte se da filter za ulaz vode i filteri mašina ne budu zaglavljivi.

Ako lampice „Pranje“ i „Kraj“ nastavljaju da blješte

- Alarm za prelivanje vode je aktivan
- Isključite slavinu i kontaktirajte ovlašćeni servis.

Ako kontrolne lampice neće da se isključe nakon operacije pranja

Proverite da li je dugme za Uključeno/Isključeno otpušteno.

Ako su ostaci deterdženta u odeljku za deterdžent

Deterdžent je dodat kada je odeljak za deterdžent mokar.

Ako je voda ostavljena unutar mašine na kraju programa

- Crevo za drenažu vode je zapušeno ili uvijeno.
- Filteri su zapušeni.
- Program još nije završen.

Ako se mašina zaustavi u toku rukovanja pranja

- Greška u napajanju.
- Greška u crevu za ulaz vode.
- Program može da bude u režimu pripravnosti.

Ako se buke koje se čuju kao udaranje ili treskanje čuju u toku rukovanja pranjem

- Posuđe je postavljeno nepravilno.
- Ručka za sprej udara posuđe.

Ako postoje delimični ostaci hrane na posuđu

- Posuđe koje je nepravilno postavljeno u mašini, voda koja pršti nije došla do određenih mesta.
- Korpa je preopterećena.
- Posuđe se oslanja jedno na drugo.
- Dodata je mala količina deterdženta.
- Neodgovarajući, dosta slab program za pranje je izabran.
- Ručka za sprej je zapušena sa otpacima za hranu.
- Filteri su zapušeni.
- Filteri su nepravilno podešeni.
- Pumpa za drenažu vode je zapušena.

Ako postoje bele mrlje na posuđu

- Koristi se mala količina deterdženta.
- Isperite podešavanja doziranja pomoći pri vrlo niskom nivou.
- Nikakva specijalna so se ne koristi bez obzira na visok stepen tvrdoće vode.
- Podešavanje sistema omekšivača vode je pri vrlo niskom nivou.
- Poklopac odeljka za so nije dobro zatvoren.

Ako posuđe neće da se osuši

- Program bez operacije sušenja je izabrano.
- Doza za pomoć ispiranju je podešeno previše nisko
- Posuđe se prebrzo vadi.

Ako postoje bele mrlje na posuđu

- Kvalitet nerđajućeg čelika posuđa koje je oprano je nedovoljno.
- Visok stepen soli u vodi za pranje.
- Poklopac odeljka za so nije dobro zatvoren.
- Previše soli je podeljeno na strane i u mašinu dok se puni solju.
- Nepravilno uzemljenje glavnih kablova.

Pozovite ovlašćeni servis ako se problem pojavljuje ili u slučaju bilo kakve greške koja nije iznad opisana.

UKLANJANJE VAŠE STARE MAŠINE

Ovaj simbol na proizvodu ili pakovanju navodi da proizvod ne treba da bude tretiran kao kućni otpad. Umesto toga, treba da se dostavi mestima za prikupljanje otpada za recikliranje električne i elektronske opreme. Bićete pomoć pri izbegavanju potencijalnih negativnih rezultata u vezi sa okolinom i ljudskim zdravljem. Recikliranje materijala će pomoći da se prirodni resursi sačuvaju. Za detaljnije informacije u vezi sa recikliranjem ovog proizvoda, molimo vas da kontaktirate svoju lokalnu vlast, usluge domaćeg otpada ili prodavnicu gde ste kupili proizvod.

Mašina za pranje posuđa sadrži biocidni proizvod u PP rezervoaru filtera za da bi se sprečilo širenje bakterija.
Aktivna supstanca: cink piriton (CAS br: 13463-41-7)





Service & Support

Visit Our Website
sharphomeappliances.com

52334766 R60

SHARP

Be Original.