



# QW-NI27I47DX-DE

Dishwasher

DE Bedienungsanleitung

FR Manuel d'utilisation

NL Gebruikershandleiding





# QW-NI27I47DX-DE

Geschirrspüler

DE Bedienungsanleitung

**SHARP**

Be Original.



# INHALT

<b>KAPITEL-1: ERKLÄRUNG DES PRODUKTS</b>	
Technische Daten	5
Konformität mit Normen und Testdaten	5
<b>KAPITEL-2: HINWEISE UND EMPFEHLUNGEN IN BEZUG AUF IHRE SICHERHEIT</b>	
Recycling	6
Sicherheitshinweise	6
Empfehlungen	8
Ungeeignete Artikel für die Geschirrspülmaschine	8
<b>KAPITEL-3: INSTALLATION DER MASCHINE</b>	
Aufstellen der Maschine	9
Wasseranschlüsse	9
Wasserzulaufschlauch	10
Wasserablassschlauch	10
Elektrischer Anschluss	11
Den Geschirrspüler unter der Arbeitsplatte einbauen	13
Vor der Verwendung der Maschine	15
<b>KAPITEL-4: GERÄT AUF DIE BENUTZUNG VORBEREITEN</b>	
Die Bedeutung Wasserentkalkung	15
Auffüllen von Salz	15
Teststreifen	16
Wasserenthärtung einstellen	17
Gebrauch von Spülmitteln	17
Spülmittelbehälter auffüllen	17
Kombinierte Reiniger	18
Klarspüldosierer auffüllen und einstellen	18
<b>KAPITEL-5: GESCHIRRSPÜLER BELADEN</b>	
Geschirrkorb	19
Alternative Korbbeladungen	22
<b>KAPITEL-6: PROGRAMMBESCHREIBUNGEN</b>	
Programmoptionen	23
<b>KAPITEL-7: MASCHINE EINSCHALTEN UND PROGRAMM AUSWÄHLEN</b>	
Gerät bedienen	26
Programm überwachen	26
Programm ändern	26
<b>KAPITEL-8: WARTUNG UND REINIGUNG</b>	
Filter	27
Sprüharme	27
Abwasserpumpe	28
<b>KAPITEL-9: FEHLERMELDUNGEN UND LÖSUNGSVORSCHLÄGE</b>	<b>29</b>

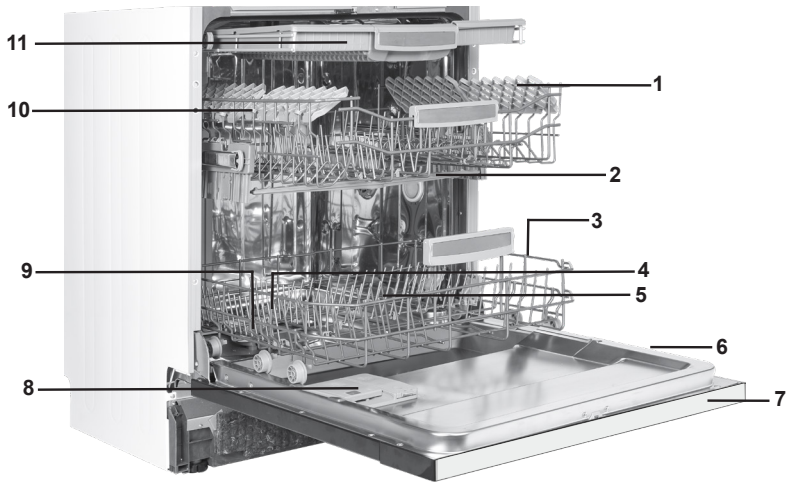
Sehr geehrter Kunden, wir möchten Ihnen hochwertige Produkte anbieten, die Ihre Erwartungen übertreffen. Ihr Gerät wird in modernen Anlagen produziert und sorgfältig, vor allem auf seine Qualität getestet.

Dieses Handbuch soll Ihnen bei der Bedienung Ihres Gerät helfen, das mit der neuesten Technologie mit Vertrauen und maximaler Effizienz hergestellt wurde.

Bevor Sie Ihr Gerät verwenden, lesen Sie dieses Handbuch bitte sorgfältig durch. Es enthält grundlegende Informationen zur sicheren Installation, Wartung und Verwendung Ihres Geräts. Bitte kontaktieren Sie den autorisierten Kundendienst in Ihrer Nähe für die Installation des Geräts.

Die Betriebsanleitung gilt für mehrere Modelle. Unterschiede können daher auftreten.

## KAPITEL-1: ERKLÄRUNG DES PRODUKTES



- 1. Oberer Korb mit Ständern
- 2. Oberer Sprüharm
- 3. Unterer Korb
- 4. Unterer Sprüharm
- 5. Filter
- 6. Typenschild

- 7. Steuertafel
- 8. Spülmittel- und Klarspülerspender
- 9. Salzspender
- 10. Obere Korbführungsverriegelung
- 11. Oberer Besteckkorb



- 12 **Turbo-Trocknungseinheit:** Dieses System bietet eine bessere Trocknungsleistung für Ihr Geschirr.

## KAPITEL-1: TECHNISCHE DATEN

### Technische Angaben

Kapazität	15 Gedecke
Höhe	820 mm - 870 mm
Breite	598 mm
Tiefe	570 mm
Nettogewicht	38 kg
Stromversorgung	220-240 V, 50 Hz
Gesamtstromverbrauch	1900 W
Stromverbrauch beim Heizen	1800 W
Pumpenstromverbrauch	100 W
Abwasserpumpenstromverbrauch	30 W
Wasseranschlussdruck	0,03 MPa (0,3 bar)-1 MPa (10 bar)
Stromstärke	10 A

### Konformität mit den Normen und Testdaten / EU-Konformitätserklärung

Dieses Produkt erfüllt die Anforderungen aller geltenden EU-Richtlinien mit den entsprechenden harmonisierten Normen, die eine CE-Kennzeichnung vorsehen. Besuchen Sie [www.sharphomeappliances.com](http://www.sharphomeappliances.com), um eine elektronische Fassung der Bedienungsanleitung herunterzuladen.

### SICHERHEITSINFORMATIONEN UND EMPFEHLUNGEN

#### Recycling

- Recycelbare Wertstoffe werden in bestimmten Bauteile und Verpackungen verwendet.
- Die Kunststoffteile sind mit den folgenden internationalen Abkürzungen gekennzeichnet worden: (>PE< , >PS< , >POM< , >PP<)
- Die Teile aus Karton sind aus wiederverwertetem Papier hergestellt worden. Diese können als Altpapier entsorgt werden, sodass sie der Wiederverwertung zugeführt werden können.
- Diese Materialien sind nicht für die Entsorgung als Haushaltsabfälle geeignet. Stattdessen sollten sie bei Abfallsammelstellen für die Wiederverwertung abgegeben werden.
- Wenden Sie sich bitte an solche Entsorgungsstellen, um Auskünfte zur Art der Entsorgung und zu Sammelstellen zu erhalten.

#### Sicherheitstechnische Hinweise

#### Wenn Sie Ihren Geschirrspüler in Empfang nehmen

- Wenn Sie Schäden an der Verpackung Ihres Geräts feststellen, kontaktieren Sie bitte den autorisierten Kundendienst.
- Entfernen Sie die Verpackungsmaterialien gemäß den Hinweisen und entsorgen Sie sie gemäß den diesbezüglichen Bestimmungen.

#### Auf diese Punkte müssen Sie während der Installation des Geschirrspülers achten

- Wählen Sie einen geeigneten, sicheren und ebenen Standort für die Aufstellung des Geschirrspülers.
- Beachten Sie bei der Aufstellung, Installation und den Anschlüssen für Ihren Geschirrspüler bitte die Hinweise.
- Anschluss und Reparatur dürfen nur von einem autorisierten Serviceanbieter durchgeführt werden.
- Verwenden Sie nur Originalersatzteile mit der Maschine.
- Verbinden Sie das Gerät erst nach erfolgter Installation mit dem Stromnetz.
- Prüfen Sie, ob das hausinterne elektrische Sicherungssystem entsprechend den Bestimmungen angeschlossen ist.
- Alle elektrischen Anschlüsse müssen zu den auf dem Typenschild angegebenen Werten passen.
- Achten Sie darauf, das Gerät nicht auf dem Netzkabel abzustellen.
- Benutzen Sie niemals ein Verlängerungskabel oder eine Mehrfachsteckdose für den elektrischen Anschluss des Geschirrspülers. Der Netzstecker muss nach der Installation frei zugänglich bleiben.
- Nach der Installation sollten Sie einen Testspülgang ohne Geschirr ausführen.

#### Im täglichen Einsatz

- Dieser Geschirrspüler ist für Haushaltszwecke geeignet; benutzen Sie ihn nicht für einen anderen Zweck. Durch den gewerblichen Einsatz des Geschirrspülers verfallen sämtliche Garantieansprüche.



## KAPITEL-2: SICHERHEITSINFORMATIONEN UND EMPFEHLUNGEN

- Stellen oder hängen Sie keine Lasten auf/an die offene Tür des Geschirrspülers, da dieser sonst umkippen könnte.
- Verwenden Sie keine Spülmittel, die nicht speziell für Geschirrspüler hergestellt werden. Unser Unternehmen übernimmt für daraus entstandene Schäden keine Verantwortung.
- Wasserreste im inneren des Gerätes enthalten unter Umständen Spülmittelrückstände und dürfen nicht als Trinkwasser benutzt werden.
- Verwenden Sie niemals Lösungsmittel oder chemische Reinigungsmittel; andernfalls besteht Explosionsgefahr.
- Prüfen Sie bitte, ob Kunststoffteile wirklich hitzebeständig sind, bevor Sie sie im Geschirrspüler spülen.
- Dieses Gerät kann von Kindern ab 8 Jahren und Personen mit eingeschränkten körperlichen, sensorischen oder geistigen Fähigkeiten oder einem Mangel an Erfahrung und Wissen genutzt werden, sofern sie beaufsichtigt werden oder in der sicheren Benutzung des Gerätes unterwiesen wurden und die damit verbundenen Gefahren verstehen. Kinder dürfen nicht mit dem Gerät spielen. Reinigung und Benutzerwartung dürfen nicht von Kindern durchgeführt werden, sofern diese nicht beaufsichtigt werden.
- Legen Sie keine ungeeigneten und schweren Dinge in Ihre Maschine. Unser Unternehmen haftet nicht für Schäden, die an den Innenteilen entstehen.
- Die Tür darf nicht geöffnet werden, wenn die Maschine in Betrieb ist. Für alle Fälle stellt eine Sicherungsvorrichtung sicher, dass die Maschine stoppt, wenn die Tür geöffnet wird.
- Um einen Unfall zu vermeiden, lassen Sie die Tür nicht offen.
- Geben Sie Messer und andere spitze oder scharfe Gegenstände mit der scharfen Seite nach unten in den Besteckkorb.
- Falls das Netzkabel beschädigt ist, muss es vom Hersteller, seinem Kundendienst oder einer ähnlich qualifizierten Person instandgesetzt werden, damit es nicht zu Gefährdungen kommt.
- Wenn bei der Energiesparoption „Ja“ gewählt ist, wird die Tür zum Programmende geöffnet. Schließen Sie die Tür während der ersten Minute nach Programmende nicht gewaltvoll; andernfalls kann der automatische Türmechanismus beschädigt werden. Die Tür muss zur effektiven Trocknung 30 Minuten geöffnet bleiben. (Bei Modellen mit System zum automatischen Öffnen der Tür.)

**Warnung:** Stehen Sie nach Ertönen des Signals zur Anzeige der automatischen Öffnung nicht vor der Tür.

### **Für die Sicherheit ihrer Kinder**

- Nachdem Sie das Verpackungsmaterial des Geschirrspülers entfernt haben, müssen Sie darauf achten, dass es außerhalb der Reichweite von Kindern bleibt.

## KAPITEL-2: SICHERHEITSINFORMATIONEN UND EMPFEHLUNGEN

- Erlauben Sie Kinder nicht, mit dem Geschirrspüler zu spielen oder ihn einzuschalten.
- Halten Sie Reinigungsmittel und Klarspüler von Ihren Kindern fern.
- Halten Sie Kinder von der Geschirrspülmaschine fern, wenn sie offen steht, weil sich in der Maschine noch Rückstände von Reinigungssubstanzen befinden können.
- Stellen Sie sicher, dass Ihr Altgerät keine Gefahr für Kinder darstellt. Es ist schon häufiger vorgekommen, dass sich Kinder in Altgeräten eingesperrt haben. Beugen Sie dem vor, indem Sie sicherstellen, dass die Tür nicht mehr verschlossen werden kann, und schneiden Sie das Netzkabel ab.

### **Im Falle einer Störung**

- Reparaturen, die von jemand anders als unserem autorisierten Kundendienst durchgeführt werden, haben das Ablaufende der Garantie auf Ihrem Gerät zur Folge.
- Stellen Sie vor jeglichen Reparaturarbeiten sicher, dass das Gerät von der Stromversorgung getrennt ist. Schalten Sie die Sicherung ab oder ziehen Sie den Netzstecker. Ziehen Sie nicht am Kabel selbst, sondern greifen Sie am Stecker. Achten Sie darauf, dass der Wasserhahn zuge dreht ist.

### **Empfehlungen**

- Um Wasser und Strom zu sparen, sollten Sie hartnäckige Rückstände am Geschirr entfernen, bevor Sie das Geschirr in die Maschine geben. Starten Sie das Gerät erst, wenn es voll beladen ist.
- Benutzen Sie das Vorspülprogramm bitte nur, wenn dies wirklich erforderlich ist.
- Stellen Sie hohle Gegenstände wie Schalen, Gläser und Töpfe so in die Maschine, dass die Öffnung nach unten zeigt.
- Es wird empfohlen, den Geschirrspüler nicht mit anderem oder mehr als dem angegebenen Geschirr zu beladen.

### **Für den Geschirrspüler nicht geeignete Gegenstände:**

- Zigarettenasche, Kerzenwachs, Politur, Farbe, chemische Substanzen und Materialien mit Eisenlegierung;
- Gabeln, Löffel und Messer mit Handgriffen aus Holz oder Knochen bzw. aus Elfenbein oder Perlmutter, geleiimte Gegenstände oder mit scheuernden, säurehaltigen oder alkalischen Chemikalien verschmutzte Gegenstände.
- Gegenstände aus nicht hitzebeständigem Kunststoff, Gegenstände mit einer Kupfer- oder Zinnbeschichtung.
- Gegenstände aus Aluminium und Silber (diese können sich verfärben oder stumpf werden).
- Bestimmte empfindliche Glastypen, Porzellan mit ornamentalen Druckmustern, da diese bereits nach dem ersten Spülen fahl werden können, Kristallglas, weil es im Lauf der Zeit stumpf wird, nicht hitzebeständiges geklebtes Besteck, Bleikristallgläser, Schneidebretter sowie mit Synthetikfasern hergestellte Produkte;

## KAPITEL-2: SICHERHEITSINFORMATIONEN UND EMPFEHLUNGEN

- Absorbierende Gegenstände wie Schwämme oder Küchentücher gehören nicht in einen Geschirrspüler.

**Warnung:**Achten Sie bitte darauf, dass Sie in Zukunft spülmaschinenfeste Produkte kaufen.

### DIE INSTALLATION DES GESCHIRRSPÜLERS

#### Die Aufstellung des Geschirrspülers

Beim Festlegen des Aufstellortes der Maschine sollten Sie zugängliche Orte berücksichtigen, die das Be- und Entladen des Geschirrs erleichtern.

Stellen Sie den Geschirrspüler nicht an einer Stelle auf, an der die Zimmertemperatur unter 0 °C absinken kann.

Nehmen Sie die Maschine vor der Aufstellung aus der Verpackung. Beachten Sie dabei bitte die Warnhinweise auf der Verpackung

Achten Sie bei der Wahl des Standortes darauf, dass sich die Anschlüsse für Wasserzu- und -ablauf in der Nähe befinden. Beachten Sie beim Aufstellungsort der Maschine, dass die Anschlüsse nach der Durchführung nicht mehr geändert werden.

Halten Sie den Geschirrspüler nicht an der Tür oder der vorderen Platte fest, um ihn anzuheben.

Halten Sie einen bestimmten Abstand an allen Seiten der Maschine ein, damit Sie sie während der Reinigung bequem nach vorne und hinten verschieben können.

Achten Sie darauf, dass die Schläuche für Wasserzu- und -ablauf bei der Aufstellung des Geschirrspülers nicht eingeklemmt werden. Stellen Sie außerdem sicher, dass die Maschine nicht auf dem Netzkabel steht.

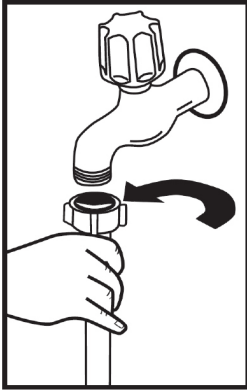
Stellen Sie die Stellfüße des Geschirrspülers so ein, dass die Maschine gerade und fest steht. Durch eine ordnungsgemäße Aufstellung des Geschirrspülers wird das problemlose Öffnen und Schließen der Tür gewährleistet.

Wenn sich die Tür des Geschirrspülers nicht richtig schließen lässt, müssen Sie prüfen, ob die Maschine stabil auf der Bodenfläche steht. Stellen Sie andernfalls die Stellfüße richtig ein und sorgen Sie für einen stabilen Stand.

#### Der Wasseranschluss

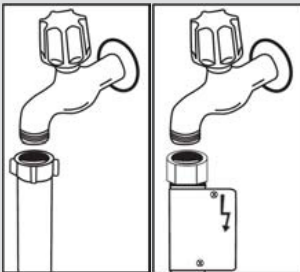
Klempnerarbeiten müssen für den Einbau einer Spülmaschine geeignet sein. Wir empfehlen Ihnen ferner, einen Filter am Wassereinlass Ihres Hauses oder Ihrer Wohnung anzubringen, um mögliche Beschädigungen durch Verunreinigungen (wie Sand, Ton, Rost usw.), die gelegentlich in der Wasserzufuhr enthalten sein können oder in den Leitungen im Haus vorliegen, zu verhindern. Darüber hinaus beugen Sie somit Problemen wie Verfärbungen oder Ablagerungen nach dem Spülen vor.

### Zulaufschlauch



Benutzen Sie nicht den Zulaufschlauch Ihres alten Geschirrspülers. Benutzen Sie stattdessen den neuen, im Lieferumfang enthaltenen Zulaufschlauch. Wenn Sie einen neuen oder einen lange nicht benutzten Zufuhrschlauch an Ihre Maschine anschließen, lassen Sie bitte erst eine Zeit lang Wasser durch den Schlauch fließen, bevor Sie ihn anschließen. Schließen Sie den Zufuhrschlauch direkt an den Wasserhahn an. Der am Hahn vorliegende Druck muss mindestens 0,3 bar und darf nicht mehr als 10 bar betragen. Wenn der Wasserdruck 10 bar übersteigt, muss ein Druckausgleichsventil dazwischen angebracht werden.

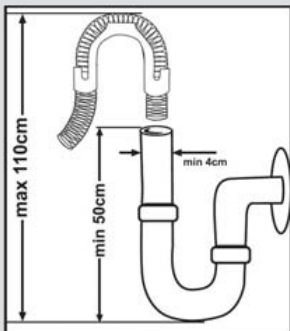
Nachdem der Schlauch angeschlossen worden ist, muss der Hahn ganz aufgedreht werden. Jetzt kann geprüft werden, ob er absolut dicht ist und nicht tropft. Zum Schutz Ihrer Maschine sollten Sie darauf achten, dass Sie immer die Wasserzufuhr schließen, wenn das Spülprogramm beendet ist.



**HINWEIS:** Bei einigen Modellen wird ein Zwischenstück für den Aquastop verwendet. Bei Geräten mit Aquastop liegt gefährliche Spannung vor. Schneiden Sie den Schlauch nicht ab. Achten Sie darauf, dass der Schlauch nicht geknickt oder gequetscht wird.

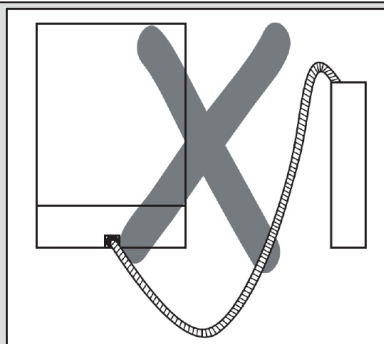
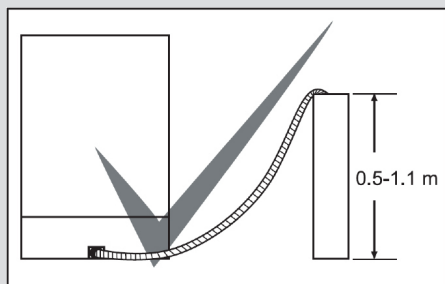
### Ablaufschlauch

Der Abwasserschlauch kann entweder direkt an den Wasserabfluss oder den Abfluss des Spülbeckens angeschlossen werden. Wenn ein spezielles Schenkelrohr (wenn verfügbar) verwendet wird, kann das Wasser direkt in das Spülbecken abfließen, indem das Schenkelrohr über den Rand des Spülbeckens gebogen wird. Dieser Anschluss sollte zwischen 50 und 110 cm über dem Boden liegen.



## KAPITEL-3: DIE INSTALLATION DES GESCHIRRSPÜLERS

**Warnung:** Verlängern Sie den Ablaufschlauch nicht über 4 Meter, da das Schmutzwasser andernfalls nicht mehr problemlos abgepumpt und das Spülergebnis beeinträchtigt wird. In diesem Fall übernimmt der Hersteller keine Haftung.



### Der elektrische Anschluss

Der geschützte Stecker Ihres Geschirrspülers muss an die Steckdose mit Schutzkontakt und der richtigen Spannung und Stromstärke angeschlossen werden. Wenn keine Erdung vorliegt, lassen Sie diese von einem qualifizierten Elektriker vornehmen. Bei Nutzung ohne Erdung übernimmt der Hersteller keine Haftung für jegliche Ausfälle.

Die Absicherung im Haus sollte bei 10 bis 16 A liegen.

Ihre Maschine ist für den Betrieb mit 220 bis 240 V ausgelegt. Falls die Netzspannung an Ihrem Ort 110 V beträgt, schließen Sie einen Transformator (110/220 V und 3000 W) zwischen. Das Netzkabel sollte während der Aufstellung nicht angeschlossen werden.

Verwenden Sie immer den mit Ihrer Maschine ummantelten Stecker.

Der Betrieb mit geringer Spannung kann die Spüleistung mindern.

Das Netzkabel des Geschirrspülers darf nur von einem befugten Kundendienstmonteur oder Elektriker ausgetauscht werden. Unsachgemäße Installationen können zu Unfällen führen.

Achten Sie aus Sicherheitsgründen immer darauf, dass Sie den Stecker aus

## KAPITEL-3: DIE INSTALLATION DES GESCHIRRRSPÜLERS

der Steckdose ziehen, wenn ein Spülprogramm zu Ende ist.

Um Stromschläge zu vermeiden, dürfen Sie den Stecker nicht mit nassen Händen aus der Steckdose ziehen.

Wenn Sie die Stromzufuhr Ihres Geschirrspülers unterbrechen, müssen Sie immer den Stecker selbst aus der Steckdose ziehen. Ziehen Sie niemals am Kabel.

Der Stecker dieses Geräts kann je nach Zielland eine 13 A-Sicherung enthalten (zum Beispiel in Großbritannien oder Saudi-Arabien)

### **Wasseranschluss (Water connection):**

Beachten Sie den Aufdruck auf dem Wasserzulaufschlauch!

Mit 25 ° gekennzeichnete Modelle dürfen nur mit maximal 25 °C warmem (kaltem) Wasser gespeist werden.

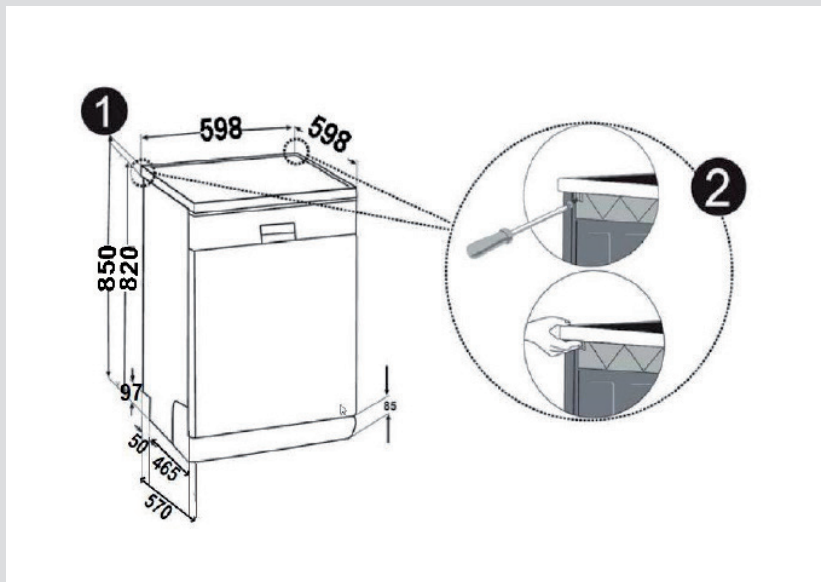
Für alle übrigen Modelle:

Kaltes Wasser bevorzugt; warmes Wasser max.

Temperatur 60 °C.

### Den Geschirrspüler unter der Arbeitsplatte einbauen

Wenn Sie Ihren Geschirrspüler unter einer Arbeitsplatte einbauen möchten, müssen Sie prüfen, ob Ihnen darunter genügend Platz zur Verfügung steht und ob die Anschlüsse für Strom und Wasser dies zulassen. **1** Wenn Sie zu dem Schluss kommen, dass der Platz unter der Arbeitsplatte für die Aufstellung der Maschine geeignet ist, müssen Sie die obere Platte (wie in der Abbildung gezeigt) abnehmen. **2**



**Warnung:** Die Stelle, an der wir die Maschine durch Entfernen der Arbeitsplatte installieren, muss stabil sein, damit das Gerät gerade steht. Entfernen Sie die Arbeitsplatte, indem Sie die Befestigungsschrauben der Arbeitsplatte an der Rückseite der Maschine lösen; drücken Sie dann die Frontblende 1 cm von der Vorderseite nach hinten und heben sie ab.

## KAPITEL-4: GERÄT AUF DIE BENUTZUNG VORBEREITEN

### Bevor der ersten Verwendung der Maschine

- Prüfen Sie nach, ob die Angaben Ihrer Strom- und Wasserversorgung mit den Werten, die in den Anschlussanweisungen für die Maschine angegeben sind, übereinstimmen.
- Entfernen Sie sämtliches Verpackungsmaterial aus der Maschine.
- Bereiten Sie die Wasserenthärtung vor.
- Füllen Sie 1 kg Salz in den Salzbehälter und füllen ihn mit Wasser auf, bis er nahezu überläuft.
- Befüllen Sie den Klarspülerbehälter.

### GERÄT FÜR DIE VERWENDUNG VORBEREITEN

#### Die Bedeutung der Wasserenthärtung

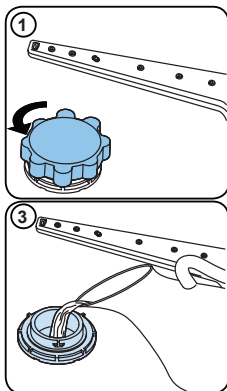
Für ein perfektes Spülergebnis benötigt die Geschirrspülmaschine weiches, d. h. gering kalkhaltiges, Wasser. Sonst können weiße Kalkrückstände auf dem Geschirr und der Innenausstattung zurück bleiben. Die beeinträchtigt die Spül-, Trocknungs- und Glanzleistung Ihrer Maschine. Aus diesem Grund werden bei Geschirrspülmaschinen Enthärtungssysteme verwendet. Das Enthärtungssystem muss aufgefrischt werden, damit es während des nächsten Spülvorgangs mit der selben Leistung funktioniert. Aus diesem Grund verwendet man Geschirrspülersalz.

### Salz auffüllen (falls zutreffend) (Fill the salt (IF AVAILABLE))

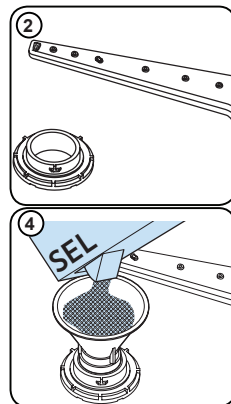
Für eine gute Spüleleistung benötigt dieser Geschirrspüler weiches, d. h. entkalktes Wasser. Andernfalls kommt es zu Kalkablagerungen am Geschirr und im Innenraum des Gerätes. Dadurch wird die Leistung des Gerätes beim Spülen, Trocknen und Klarspülen negativ beeinträchtigt. Wenn Wasser durch das Wasserenthärtersystem fließt, werden die für die Wasserhärte verantwortlichen Ionen aus dem Wasser entfernt und das Wasser erreicht die Qualität, die für eine optimale Spüleleistung erforderlich ist. Je nach Wasserhärtegrad des zulaufenden Wassers sammeln sich die für die Wasserhärte verantwortlichen Ionen schnell im Wasserenthärtersystem. Aus diesem Grund muss das Wasserenthärtersystem so aufgefrischt werden, dass es auch beim nächsten Spülgang wieder mit der gleichen optimalen Leistung arbeitet. Aus diesem Grund ist das Speisesalz erforderlich.

Die Maschine darf nur mit speziellem Geschirrspülsalz zur Wasserenthärtung verwendet werden. Verwenden Sie keine feinkörnigen oder pulverförmigen Salze, die leicht löslich sind. Die Verwendung jeder anderen Art von Salz kann Ihre Maschine beschädigen.

#### Salz einfüllen



Verwenden Sie nur Enthärtungssalz, das für Geschirrspülmaschinen hergestellt wurde. Um das Salz einzufüllen, müssen Sie zuerst den unteren Korb heraus nehmen und dann den Deckel des Salzbehälters indem Sie ihn im Uhrzeigersinn drehen. (1) (2) Zunächst befüllen den Behälter mit 1 kg Salz und Wasser bis zum Überlaufstand. (3) Sie können den Trichter (4) verwenden, der das Befüllen vereinfacht. Nach jedem 20. - 30. Spülvorgang sollten Sie Ihre Maschine wieder mit Salz befüllen (ungefähr 1 kg). Füllen Sie den Salzbehälter nur bei der ersten Verwendung mit Wasser auf. Wir empfehlen, feinkörniges Salz oder pulverisiertes Enthärtersalz zu verwenden. Füllen Sie kein Speisesalz in Ihre Maschine, da sonst die Funktion des Enthärtersystems sich mit der Zeit verschlechtert. Wenn Sie die Maschine einschalten, wird der Salzbehälter mit Wasser aufgefüllt. Daher sollten Sie das Enthärtersalz vor dem Einschalten der Maschine einfüllen. Auf diese Weise wird das übergelaufene Salz sofort durch den Spülvorgang entfernt. Wenn Sie nach dem Einfüllen des Salzes nicht sofort Geschirr spülen möchten, dann lassen Sie bei leerer Maschine ein kurzes Spülprogramm laufen, um Korrosion durch des beim Befüllen




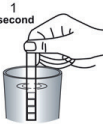
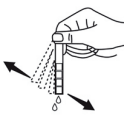

des Salzbehälters übergelaufenes Salz zu verhindern. Um zu verstehen, ob die Menge an Weichmachersalz in einer Spülmaschine ausreicht, überprüfen Sie den transparenten Teil der Salzbehälterkappe. Wenn der Bereich grün ist, dann ist ausreichend Salz vorhanden. Wenn er nicht grün ist, dann muss Salz nachgefüllt werden.



## KAPITEL-4: GERÄT AUF DIE BENUTZUNG VORBEREITEN

### Teststreifen

Die Spülwirkung Ihrer Maschine hängt von der Härte des Trinkwassers ab. Deshalb ist Ihre Maschine mit einem System ausgerüstet, das die Härte des Trinkwassers verringert. Spülwirkung erhöht sich, wenn das System richtig eingestellt ist. Um die Wasserhärte des Wasser in Ihrer Gegend herauszufinden, nehmen Sie Kontakt mit Ihrem lokalen Wasserversorger auf oder bestimmen Sie die Wasserhärte mit dem Teststreifen (wenn verfügbar)

Wasserhahn öffnen, Wasser laufen lassen (1 Min).	Streifen in das Wasser halten (1 s).	Streifen schütteln.	Warten (1 Min).	Härtegrad Ihrer Maschine auf den ermittelten Wert einstellen.
				<p>1 <input type="checkbox"/><input type="checkbox"/><input type="checkbox"/><input type="checkbox"/><input type="checkbox"/><input type="checkbox"/><input type="checkbox"/><input type="checkbox"/><input type="checkbox"/><input type="checkbox"/><input type="checkbox"/><input type="checkbox"/><input type="checkbox"/><input type="checkbox"/><input type="checkbox"/><input type="checkbox"/><input type="checkbox"/><input type="checkbox"/><input type="checkbox"/><input type="checkbox"/><input type="checkbox"/><input type="checkbox"/><input type="checkbox"/></p> <p>2 <input type="checkbox"/><input type="checkbox"/><input type="checkbox"/><input type="checkbox"/><input type="checkbox"/><input type="checkbox"/><input type="checkbox"/><input type="checkbox"/><input type="checkbox"/><input type="checkbox"/><input type="checkbox"/><input type="checkbox"/><input type="checkbox"/><input type="checkbox"/><input type="checkbox"/><input type="checkbox"/><input type="checkbox"/><input type="checkbox"/><input type="checkbox"/><input type="checkbox"/><input type="checkbox"/></p> <p>3 <input type="checkbox"/><input type="checkbox"/><input type="checkbox"/><input type="checkbox"/><input type="checkbox"/><input type="checkbox"/><input type="checkbox"/><input type="checkbox"/><input type="checkbox"/><input type="checkbox"/><input type="checkbox"/><input type="checkbox"/><input type="checkbox"/><input type="checkbox"/><input type="checkbox"/><input type="checkbox"/><input type="checkbox"/><input type="checkbox"/><input type="checkbox"/><input type="checkbox"/><input type="checkbox"/></p> <p>4 <input type="checkbox"/><input type="checkbox"/><input type="checkbox"/><input type="checkbox"/><input type="checkbox"/><input type="checkbox"/><input type="checkbox"/><input type="checkbox"/><input type="checkbox"/><input type="checkbox"/><input type="checkbox"/><input type="checkbox"/><input type="checkbox"/><input type="checkbox"/><input type="checkbox"/><input type="checkbox"/><input type="checkbox"/><input type="checkbox"/><input type="checkbox"/><input type="checkbox"/><input type="checkbox"/></p> <p>5 <input type="checkbox"/><input type="checkbox"/><input type="checkbox"/><input type="checkbox"/><input type="checkbox"/><input type="checkbox"/><input type="checkbox"/><input type="checkbox"/><input type="checkbox"/><input type="checkbox"/><input type="checkbox"/><input type="checkbox"/><input type="checkbox"/><input type="checkbox"/><input type="checkbox"/><input type="checkbox"/><input type="checkbox"/><input type="checkbox"/><input type="checkbox"/><input type="checkbox"/><input type="checkbox"/></p> <p>6 <input type="checkbox"/><input type="checkbox"/><input type="checkbox"/><input type="checkbox"/><input type="checkbox"/><input type="checkbox"/><input type="checkbox"/><input type="checkbox"/><input type="checkbox"/><input type="checkbox"/><input type="checkbox"/><input type="checkbox"/><input type="checkbox"/><input type="checkbox"/><input type="checkbox"/><input type="checkbox"/><input type="checkbox"/><input type="checkbox"/><input type="checkbox"/><input type="checkbox"/><input type="checkbox"/></p>

# KAPITEL-4: GERÄT AUF DIE BENUTZUNG VORBEREITEN

## Wasserenthärtung einstellen

Stufe	Deutsche Härte (dH)	Französische Härte (dF)	Britische Härte (dE)	Anzeige
1	0-5	0-9	0-6	L1 wird am Display angezeigt.
2	6-11	10-20	7-14	L2 wird am Display angezeigt.
3	12-17	21-30	15-21	L3 wird am Display angezeigt.
4	18-22	31-40	22-28	L4 wird am Display angezeigt.
5	23-31	41-55	29-39	L5 wird am Display angezeigt.
6	32-50	56-90	40-63	L6 wird am Display angezeigt.

Falls die Wasserhärte an Ihrem Wohnort 90 dF (Wasserhärte nach französischer Norm) überschreitet oder Sie Brunnenwasser nutzen, sollten Sie einen Filter und ein Wasserreinigungsgerät verwenden.

**HINWEIS:** Ab Werk ist die Wasserhärte auf Stufe 3 eingestellt.

Stellen Sie die Wasserhärte an Ihrer Maschine anhand des Teststreifenergebnisses ein.

## Rahmen

Öffnen Sie die Gerätetür.

Schalten Sie das Gerät ein und drücken Sie die Programmtaste, sobald es eingeschaltet ist.

Halten Sie die Programmtaste gedrückt, bis „SL“ ausgeblendet wird.

Die Maschine zeigt die letzte Einstellung an.

Stellen Sie die gewünschte Stufe mit der Programmtaste ein.

Schalten Sie zum Speichern der Einstellung die Maschine aus.

## Gebrauch von Spülmitteln

• **Schalten Sie das Gerät durch Drücken der Ein / Aus-Taste ein und drücken Sie die Programmierstaste weiter mindestens für 3 Sekunden.**

- Wenn „Härte eingestellt“ erkannt wird, wird „SL“ 2 Sekunden lang angezeigt.
- Lassen Sie die Programmtaste los. Die letzte Einstellungsebene wird angezeigt.
- Drücken Sie die Programmtaste, um den gewünschten Pegel einzustellen. Bei jedem Druck der Programmtaste Der Härtegrad wird erhöht. Härte 1 kehrt nach Härte 6 zurück.

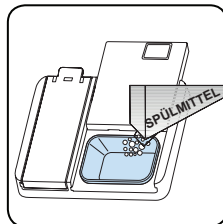
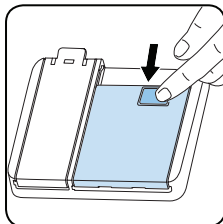
• Die zuletzt ausgewählte Wasserhärte wird durch Drehen der Maschine gespeichert

Aus mit Ein / Aus-Taste.

Weitere Informationen entnehmen Sie bitte den Anweisungen des Spülmittelherstellers.

## Spülmittelbehälter au füllen

Schieben Sie die Verriegelung des Spülmittelbehälters wie in der Abbildung gezeigt auf. **1** Der Spülmittelbehälter besitzt im Inneren Markierungslinien. Der Spülmittelbehälter kann insgesamt 40 cm<sup>3</sup> Spülmittel fassen. Öffnen Sie den Spülmittelbehälter und geben Sie in das größere Fach **b** 25 cm<sup>3</sup>, wenn Ihr Geschirr stark verschmutzt ist, oder 15 cm<sup>3</sup>, falls es nur leicht verschmutzt ist. **2** Wenn das Geschirr für eine längere Zeit schmutzig geblieben ist, sich eingetrocknete Essensreste darauf befinden oder die Spülmaschine übermäßig beladen wurde, **a** geben Sie 5cm<sup>3</sup> Reiniger in das Vorwäschefach und starten Sie die Maschine. Je nach Verschmutzungsgrad und Wasserhärte in Ihrem Gebiet müssen Sie unter Umständen mehr Spülmittel in das Gerät füllen.



## KAPITEL-4: GERÄT AUF DIE BENUTZUNG VORBEREITEN

### Kombinierte Reiniger

Kombinierte Reiniger können verschiedene Eigenschaften beinhalten. Bevor Sie den Reiniger zum ersten mal verwenden, sollten Sie die Anweisungen genau beachten. Im Allgemeinen erzielen Kombi-Reiniger nur unter ganz bestimmten Voraussetzungen zufriedenstellende Ergebnisse.

Bitte beachten Sie bei Verwendung dieser Art von Produkten Folgendes:

- Überprüfen Sie in den Spezifikationen des Produkts, ob es sich um einen Kombi-Reiniger handelt.
- Prüfen Sie, ob der Reiniger für Ihre Wasserhärte geeignet ist.
- Beachten Sie die Anweisungen der Produkte auf Verpackungen.
- Tabletten müssen stets in das Spülmittelfach Ihres Spülmittelbehälters gegeben werden.
- Sie müssen den Hersteller kontaktieren und sich über die geeigneten Nutzungsbedingungen informieren.
- Wenn Sie geeignete Produkte verwenden, sorgen diese für Einsparungen beim Verbrauch von Salz- und/oder Klarspüler.
- In die Garantieleistungen Ihres Gerätes sind Mängel nicht eingeschlossen, die durch die Verwendung dieser Art von Reinigern verursacht werden.

Empfohlene Verwendung: Wenn Sie bessere Ergebnisse bei der Verwendung von kombinierten Reinigern erhalten möchten, fügen Sie Salz und Klarspüler in Ihre Maschine und stellen Sie die Wasserhärte- und Klarspüler-Einstellungen auf die niedrigste Position.



Das Auflösungsverhalten von Spülmitteln in Tablettenform („Tabs“) verschiedener Hersteller hängt gewöhnlich von Temperatur und Zeit ab. Daher raten wir davon ab, solche Spülmittel mit Kurzprogrammen zu verwenden. Bei solchen Programmen sollten Sie besser Spülmittel in Pulverform einsetzen.

**Warnung:** Kontaktieren Sie bei einem neu auftretenden Problem, das bei der Verwendung dieser Art von Reiniger entstehen sollte, direkt den Reinigungsmittelhersteller.

### Wenn Sie die Verwendung von Kombi-Reinigern aufgeben

Klarspüldosierer auffüllen und einstellen

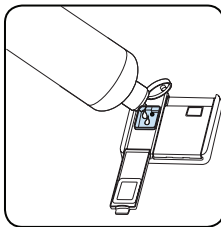
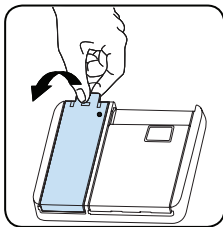
Öffnen Sie das Klarspülerfach, um es zu füllen die Kappe des Klarspülerfachs. Füll das Fach mit Klarspüler auf MAX-Niveau und schließen Sie dann die Kappe. Sei vorsichtig um nicht Füllen Sie das Klarspülerfach über und wischen Sie es ab Verschütten.

**Um den Füllstand der Klarspüler zu ändern, Befolgen Sie vor dem Einschalten die folgenden Schritte Die Maschine:**

- Öffnen Sie die Gerätetür.
- Schalten Sie das Gerät ein und drücken Sie die Programmtaste, sobald es eingeschaltet ist.
- Halten Sie die Programmtaste gedrückt, bis „rA“ ausgeblendet wird. Die Klarspülereinstellung richtet sich nach der Wasserhärteeinstellung.
- Die Maschine zeigt die letzte Einstellung an.
- Stellen Sie die gewünschte Stufe mit der Programmtaste ein.
- Schalten Sie zum Speichern der Einstellung die Maschine aus.

Die Werkseinstellung ist "4".

Wenn das Geschirr nicht richtig trocknet oder ist entdeckt, erhöhen Sie das Niveau. Wenn blaue Flecken Form auf Ihrem Geschirr, verringern Sie das Niveau



Stufe	Klarspüldosis	Anzeige
1	Kein Klarspüler wurde ausgegeben	r1 wird am Display angezeigt.
2	1 Dosis wird ausgegeben	r2 wird am Display angezeigt.
3	2 Dosen werden ausgegeben	r3 wird am Display angezeigt.
4	3 Dosen werden ausgegeben	r4 wird am Display angezeigt.
5	4 Dosen werden ausgegeben	r5 wird am Display angezeigt.

## KAPITEL-5: GESCHIRRSPÜLER BELADEN

### GESCHIRRSPÜLER BELADEN

Für beste Ergebnisse befolgen Sie diese Laderichtlinien.

Die Beladung Ihres Haushaltsgeschirrspülers bis zu der vom Hersteller angegebenen Kapazität trägt zur Energie- und Wassereinsparung bei.

Das manuelle Vorspülen von Geschirrtteilen führt zu erhöhtem Wasser- und Energieverbrauch und wird nicht empfohlen. Sie können Tassen, Gläser, Stielgläser, kleine Teller, Schüsseln usw. in den oberen Korb stellen. Lehnen Sie langstielige Gläser nicht aneinander, da sie andernfalls instabil und beschädigt werden können. Langstielige Gläser sollten an den Korbrand, die Ablage oder den Glasträger angelehnt werden und dürfen keine anderen Gegenstände berühren.

Stellen Sie alle Behälter wie Tassen, Gläser und Töpfe mit der Öffnung nach unten in den Geschirrspüler, da sich sonst Wasser darin sammelt.

Wenn die Maschine über einen Besteckkorb verfügt, sollten Sie das Besteckgitter verwenden, um das beste Ergebnis zu erzielen.

Stellen Sie alles große Geschirr (Töpfe, Pfannen, Deckel, Teller, Schüsseln usw.) und sehr schmutzige Gegenstände in das untere Regal.

Geschirr und Besteck sollten nicht übereinander gestellt werden.



**WARNUNG:** Achten Sie darauf, die Rotation der Sprüharme nicht zu behindern.



**WARNUNG:** Achten Sie darauf, dass nach dem Einfüllen des Geschirrs das Öffnen des Waschmittelbehälters nicht verhindert wird.

### Empfehlungen

Entfernen Sie grobe Rückstände auf dem Geschirr, bevor Sie es in die Maschine stellen. Starten Sie die Maschine, wenn sie voll ist.



Überladen Sie die Laden nicht und stellen Sie kein Geschirr in den falschen Korb.



**WARNUNG:** Zur Vermeidung von Verletzungen sollten Besteckteile und Messer mit langem Griff und scharfen Spitzen wie Serviergabeln, Brotmesser usw. immer mit dem scharfen oder spitzen Ende nach unten oder waagrecht eingelegt werden.

## KAPITEL-5: GESCHIRRSPÜLER BELADEN

### SOFT TOUCH (SANFTE BERÜHRUNG)

#### Oberer Korb

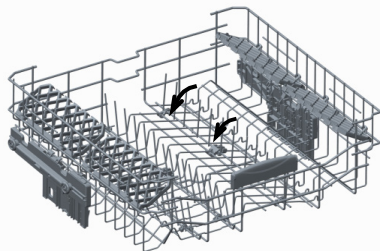
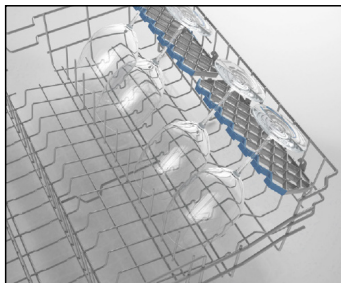
#### Höhenverstellbare Ablagen

Diese Ablagen erhöhen das Fassungsvermögen des oberen Korbs. Sie können Ihre Gläser und Tassen auf diese Ablagen setzen. Sie können die Höhe dieser Ablagen einstellen. Dank dieser Möglichkeit können Sie unterschiedlich große Gläser unter diesen Ablagen platzieren.

Dank der höhenverstellbaren Kunststoffeinsätze im Korb können Sie die Ablagen in 2 verschiedenen Höhen einsetzen. Zusätzlich können Sie lange Gabeln, Messer und Löffel längs auf die Ablagen legen, so dass sie die Drehbewegung des Sprinklers nicht behindern.

Die Soft-Touch-Funktion auf den Racks dient zur Platzierung von empfindlichen Langstilgläsern.

Weingläser kommen in den auf dem Bild gezeigten Bereich.

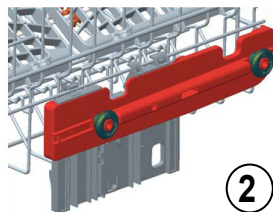
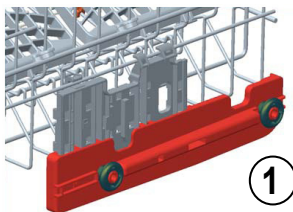
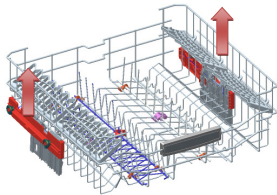


#### Klappbare Ständer

Die klappbaren Ständer im oberen Korb sind dazu geeignet, größere Gegenstände, wie Töpfe, Pfannen usw. besser unterbringen zu können. Wenn erforderlich, kann jedes Teil einzeln oder alle zusammengeklappt werden, um mehr Platz zu schaffen. Um die klappbaren Ständer zu verstellen, stellen Sie sie auf oder klappen sie nach unten.

#### Höhenverstellung des gefüllten oberen Korbs

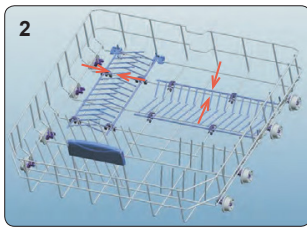
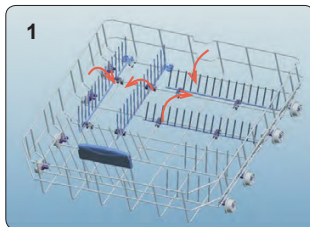
Der Korbhöhenverstellmechanismus am oberen Korb Ihrer Maschine ist dazu geschaffen, damit Sie die Höhe Ihres oberen Korbs, ohne dass Sie ihn gefüllt aus der Maschine entfernen müssen, nach oben oder unten zu verstellen, mehr Platz im oberen Bereich der Maschine zu schaffen. Der Korb Ihrer Maschine wurde vom Werk in die obere Position eingestellt. Um Ihren Korb zu heben, halten Sie ihn an beiden Seiten fest und ziehen ihn nach oben. Um ihn zu senken, halten Sie ihn an beiden Seiten fest und lassen ihn ab. Wenn der Korb beladen ist, müssen Sie darauf achten, dass die Seiten in der selben Stellung sind. (oben oder unten)



#### Unterer Korb

#### Klappständer

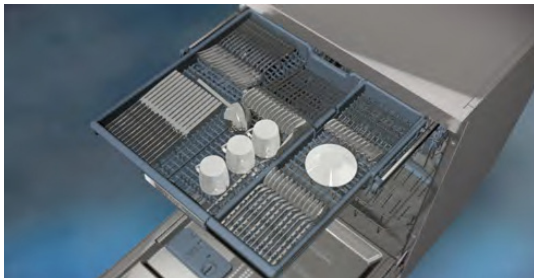
In dem unteren Korb der Maschine gibt es vier faltständer, die dazu gedacht sind, dass Sie leichter Platz für größere Teile, wie Töpfe, Pfannen usw. schaffen können. Wenn gewünscht, können sie einzeln oder alle zusammengeklappt werden, um mehr Platz zu erhalten. Um sie zu verstellen, stellen Sie sie auf oder klappen sie nach unten.



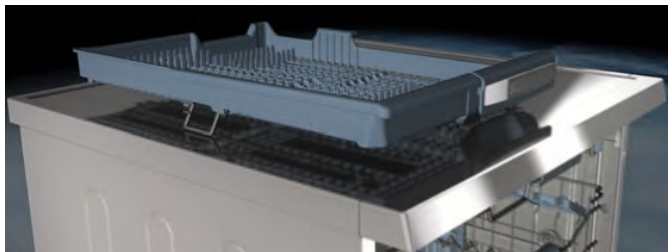
## KAPITEL-5: GESCHIRRSPÜLER BELADEN

### Oberer Besteckkorb

Der obere Besteckkasten ist dazu da, dass Sie ihre Gabeln, Löffel und Messer, lange Gerätschaften und kleine Teile unterbringen können.



Da er leicht aus der Maschine genommen werden kann, ermöglicht dies, dass Sie ihr Besteck nach dem Spülvorgang zusammen mit dem Korb heraus nehmen können.



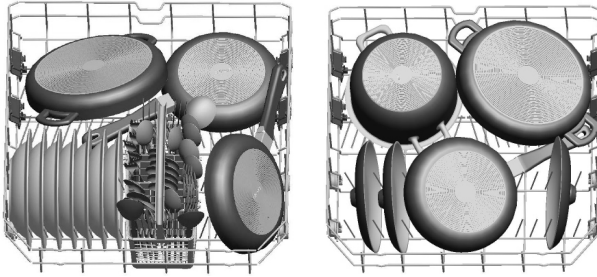
Der obere Besteckkorb ist zweiteilig. Wenn Sie im oberen Korb mehr Platz für Geschirr benötigen, können Sie entweder das rechte oder linke Teil des oberen Besteckkorbs herausnehmen, um mehr Platz zu erhalten.



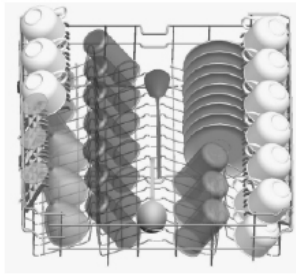
**Achtung:** Messer und andere scharfe Gegenstände müssen horizontal in den Besteckkorb gelegt werden.

## KAPITEL-5: GESCHIRRSPÜLER BELADEN

### Alternative Korbbelegungen Unterer Korb

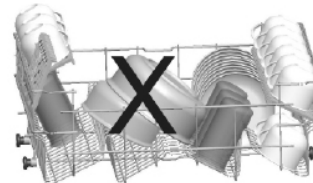
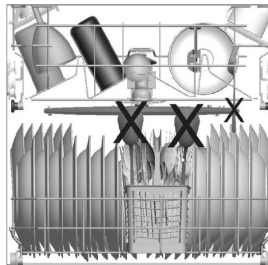
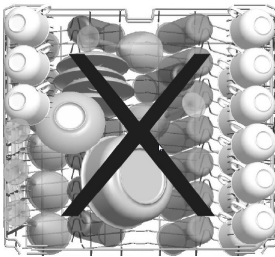


### Oberer Korb



### Fehlerhafte Beladungen

Falsche Beladung kann zu schlechter Spül- und Trockenleistung führen. Bitte beachten Sie für gute Spülergebnisse die Empfehlungen des Herstellers.



Falsche Beladung kann zu schlechter Spül- und Trockenleistung führen. Bitte beachten Sie für gute Spülergebnisse die Empfehlungen des Herstellers.

### Wichtiger Hinweis für Testlabore

Für weitere Informationen zu Leistungstests schreiben Sie bitte an folgende E-Mail-Adresse: „dishwasher@standardtest.info“. Geben Sie in Ihrer E-Mail bitte Modellnamen und Seriennummer (20-stellig) an, die Sie an der Gerätetür finden können.

# KAPITEL-6: PROGRAMMBESCHREIBUNGEN

Programmname:	P1	P2	P3	P4	P5	P6	P7
Eco 50°	Auto Intensive 60°-70°	Steam Wash	Hygiene 70°	Express 50° 65°	Dual Pro Wash 60°	Quick 30° 40°	
Standardprogramm für normal verschmutztes, täglich verwendetes Geschirr mit reduziertem Energie- und Wasserverbrauch.	Auto-Programm für stark verschmutztes Geschirr.	Geeignet für stark verschmutztes Geschirr mit effizienter Dampfreinigung.	Geeignet für stark verschmutztes Geschirr, das hygienisches Spülen erfordert.	Geeignet zur schnelleren Reinigung von normal verschmutztem, täglich verwendetem Geschirr.	Geeignet für leicht verschmutzte, empfindliche Glasware im oberen Korb plus stark verschmutztes Besteck im unteren Korb.	Geeignet zur schnellen Reinigung von leicht verschmutztem Geschirr.	
Art der Verschmutzung:							
Verschmutzungsgrad:	Mittel	Stark	Stark	Stark	Mittel	Stark	Leicht
"Spülmittelmenge: A: 25 cm <sup>3</sup> B: 15 cm <sup>3</sup> "	A	A	A	A	A	A	A
Programmdauer (Std./Min)	04:14	01:49 - 02:59	02:41	02:07	00:50	01:53	00:30
Stromverbrauch (KWh/Zyklus)	0,861	1,250 - 1,900	1,750	1,700	1,000	1,600	0,650
Wasserverbrauch (l/Zyklus)	9,0	11,8 - 24,0	20,3	16,0	9,5	15,4	10,9



## KAPITEL-6: PROGRAMMBESCHREIBUNGEN

### PROGRAMMBESCHREIBUNGEN

#### Programmoptionen

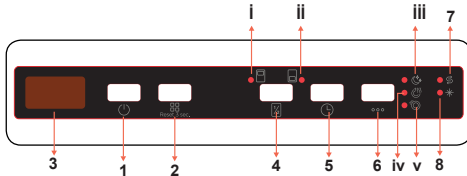
- Die Programmdauer kann sich je nach Geschirrmenge, Wassertemperatur, Umgebungstemperatur und ausgewählten Zusatzfunktionen ändern.
- Die für andere als das Öko-Programm angegebenen Werte sind nur Richtwerte.
- Das Öko-Programm dient zur Reinigung von normal verschmutztem Geschirr, da es für diese Verwendung das effizienteste Programm im Hinblick auf seinen kombinierten Energie- und Wasserverbrauch ist. Darüber hinaus wird es zur Beurteilung der Einhaltung der Ökodesign-Gesetzgebung der EU verwendet.
- Das Spülen von Geschirr in einer Haushaltsgeschirrspülmaschine verbraucht in der Gebrauchsphase in der Regel weniger Energie und Wasser als das Spülen von Hand, wenn die Maschine nach den Anweisungen des Herstellers benutzt wird.
- Verwenden Sie bei Kurzprogrammen nur pulverförmiges Spülmittel.
- Kurzprogramme beinhalten keinen Trocknungsschritt.
- Zur Unterstützung der Trocknung sollten Sie die Tür nach Abschluss des Programmes leicht öffnen.
- Sie können auf die Produktdatenbank mit den Modellinformationen zugreifen, indem Sie den QR-Code auf dem Energieetikett einlesen.



**HINWEIS: (NOTE)** Gemäß den EU-Verordnungen 1016/2010 und 1059/2010 dürfen die Energieverbrauchswerte des Eco-Programms abweichen. Diese Tabelle entspricht den Verordnungen 2019/2022 und 2017/2022.

# KAPITEL-7: MASCHINE EINSCHALTEN UND PROGRAMME AUSWÄHLEN

## Programm wählen und Maschine bedienen



1. Ein-/Austaste
2. Programm-Taste
3. Displa
4. Halbe Ladung-Taste
  - i. Halbe Ladung-Led des oberen Korbs
  - ii. Halbe Ladung-Led des oberen Korbs
5. Verögerungstaste
6. Optionen-Taste
- iii. Extraleise-LED
- iv. Extra Trocken-LED
- v. Extraschnell-LED
7. Kein Salz-Warnanzeige
8. Kein Klarspüler-Warnanzeige

### 1. Ein-/Austas

Schalten Sie die Maschine durch Drücken der Ein-/Austaste ein. Wenn die Maschine eingeschaltet ist, wird "--" auf dem Display (3) angezeigt

### 2. Programmtas

Wählen Sie durch Drücken der Programm-Taste ein passendes Programm für Ihr Geschirr aus. Das Programm startet automatisch, wenn die Tür geschlossen wird.

### 3. Displ

Das Display zeigt abwechselnd die Nummer und die Gesamtzeit des gewählten Programms sowie die verbleibende Betriebszeit an.

### 4. Halbe Ladung aste

Wählen Sie mit der Halbe Ladung-Taste den Bereich des Geschirrspülers, in dem sich das zu spülende Geschirr befindet. Sie können den oberen, den unteren oder beide Körbe wählen. Drücken Sie die Taste, bis die Leuchte des mit dem zu spülenden Geschirr befüllten Korbs aufleuchtet. Geschirr in anderen Bereichen wird dann nicht gespült.

### 5. erzögerungstaste

Drücken Sie zum Verzögern der Startzeit eines Programmes um 1 bis 19 Stunden die Verögerungstaste. Durch einmaliges Drücken dieser Taste wird die Startzeit um 1 Stunde verzögert; durch weiteres Drücken erhöht sich die Verzögerungszeit. Drücken Sie zum Ändern oder Abbrechen der verzögerten Startzeit die Verögerungstaste. Wenn Sie die Maschine ausschalten, während der Verzögerungstimer aktiv ist, wird die Verzögerungszeit aufgehoben.

### 6. Optionen aste

Drücken Sie einmal die Taste Optionen, um die Option Extra Hygiene zu aktivieren. Drücken Sie zum Verringern des Wasserdrucks die Extraleise-Taste; dies ermöglicht ein sanfteres und leiseres Spülen. Diese Option kann nur zu Beginn eines Programmes ausgewählt werden. Die Extraleise-LED (iii) leuchtet auf.

Drücken Sie zweimal die Taste Optionen, um die Option Extra Trocken zu aktivieren. Drücken Sie die Extra Trocken-Taste, um zusätzliche Trocknungsschritte zu einem Programm hinzuzufügen und so trockeneres Geschirr zu erhalten. Diese Option erhöht die Wassertemperatur des letzten Spülschrittes und die Dauer des Trocknungsschrittes. Die Extratrocken-LED (iii) leuchtet

Drücken Sie dreimal die Taste Optionen, um die Option Extra schnell zu aktivieren. Drücken Sie die Extraschnell-Taste, um die Programmdauer zu verkürzen. Temperatur und Druck des Spülwassers werden erhöht, um eine verbesserte Spülqualität in kürzerer Zeit zu erzielen. Diese Option kann nur zu Beginn eines Programmes ausgewählt werden. Die Extra-Schnell-LED (v) leuchtet a



**HINWEIS:** Falls im letzten Spülprogramm eine Zusatzfunktion genutzt wurde, bleibt diese beim nächsten ausgewählten Programm aktiv. Zum Abbrechen dieser Funktion beim neu ausgewählten Spülprogramm drücken Sie die jeweilige Funktionstaste, bis die Leuchte dieser Taste erlischt.

## KAPITEL-7: MASCHINE EINSCHALTEN UND PROGRAMME AUSWÄHLEN

### 7. Kein Salz anzeige

Wenn sich nicht genügend Salz im Behälter befindet, zeigt die Kein-Salz-Warnleuchte an, dass der Salzbehälter leer ist.

### 8. Kein Klarspüler anzeige

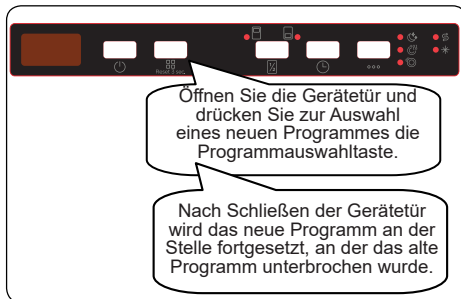
Wenn sich nicht genügend Klarspüler im Behälter befindet, zeigt die Kein-Klarspüler-Warnleuchte an, dass der Klarspüler-Behälter leer ist.



**HINWEIS:** Wenn Sie sich entscheiden, das ausgewählte Programm nicht zu starten, beachten Sie die Abschnitte „Programm ändern“ und „Programm abbrechen“.

### Programm ändern

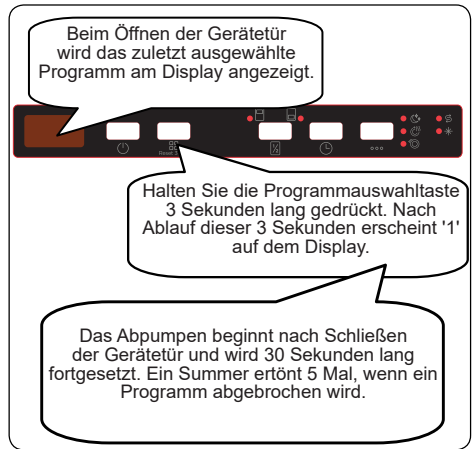
Befolgen Sie die nachstehenden Schritte, wenn Sie ein Programm während des Betriebs ändern möchten.



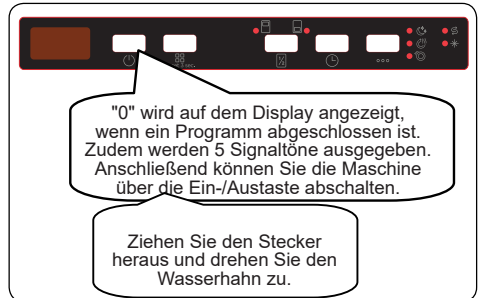
**HINWEIS:** Vermeiden Sie, dass Wasser herausspritzt, indem Sie die Gerätetür zunächst nur einen Spalt weit öffnen.

### Programm abbrechen

Befolgen Sie die nachstehenden Schritte, wenn Sie ein Programm während des Betriebs abbrechen möchten.



### Maschine ausschalten



**HINWEIS:** Öffnen Sie die Tür nicht vor Abschluss eines Programmes.



**HINWEIS:** Halten Sie die Gerätetür nach Abschluss eines Programmes zum schnelleren Trocknen leicht geöffnet.



**HINWEIS:** Falls die Gerätetür geöffnet wird oder ein Stromausfall eintritt, setzt die Maschine das Programm fort, sobald die Tür wieder geschlossen wird oder der Stromausfall vorüber ist.

### Summer einrichten

Gehen Sie zum Ändern des Summergeräuschpegels

wie folgt vor:

1. Öffnen Sie die Tür und drücken Sie die Tasten Verzögerung (5) und Optionen (6) gleichzeitig

# KAPITEL-7: MASCHINE EINSCHALTEN UND PROGRAMME AUSWÄHLEN

3 Sekunden lang.

2. Wenn die Toneinstellung erkannt wird, ertönt ein langer Summer und das Display zeigt den zuletzt eingestellten Pegel von "S0" bis "S3" an.

3. Zum Senken der Summerlautstärke drücken Sie die Verzögerung-Taste (5). Zum Steigern der Summerlautstärke drücken Sie die Verzögerung-Taste (6).

4. Zum Speichern der gewählten Summerlautstärke schalten Sie das Gerät aus.

„S0“ bedeutet, dass keine Tonausgabe erfolgt. Die Werkseinstellung ist S3.

## Stromsparmodus

Gehen Sie zum Aktivieren oder Deaktivieren des Stromsparmodus wie folgt vor:

1. Öffnen Sie die Tür und drücken Sie die Tasten Halbe Ladung (4) und Verzögerung (5) gleichzeitig 3 Sekunden lang

2. Nach 3 Sekunden zeigt das Gerät die letzte Einstellung, "IL1" oder "ILO", an.

3. Wenn der Energiesparmodus aktiviert ist, wird "IL1" angezeigt. In diesem Modus schaltet sich die Innenbeleuchtung 4 Minuten nach dem Öffnen der Tür aus, und das Gerät schaltet sich nach 15 Minuten ohne Aktivität aus, um Energie zu sparen.

4. Bei deaktiviertem Stromsparmodus wird „ILO“ angezeigt. Wenn der Energiesparmodus deaktiviert ist, leuchtet die Innenbeleuchtung so lange, wie die Tür geöffnet ist, und das Gerät ist immer eingeschaltet, sofern es nicht vom Benutzer ausgeschaltet wird.

5. Um die gewählte Einstellung zu speichern, schalten Sie das Gerät aus.

In der Werkseinstellung ist der Energiesparmodus aktiv.

## Natürliche Ionen-Technologie (je nach Modell)

Diese Funktion sorgt dank Ionentechnik für zusätzliche Hygiene beim Spülen. Die Natürliche Ionen-Funktion wird durch 3 Sekunden langes Drücken der Halbe Ladung-Taste (4) aktiviert. Nach Ablauf dieser 3 Sekunden wird "Ion" angezeigt, was bedeutet, dass die Ionisatorfunktion aktiviert ist. Sie können die Taste loslassen, nachdem "Ion" angezeigt wird. Wenn 24 Stunden nach Aktivierung der

Ionisatorfunktion kein Benutzereingriff erfolgt, wird sie automatisch abgebrochen.



**HINWEIS:** Wird das Gerät ausgeschaltet, wird die Ionisatorfunktion aufgehoben.



**HINWEIS:** Die Natürliche Ionen-Funktion funktioniert nicht mit allen Programmen.

## Kristalllicht (modellabhängig)

Diese Technologie, die Ionen- und Lichttechnologie vereint, bietet zusätzliche Hygiene. Es verhindert schlechten Geruch bei Spülprogrammen, die einen Trocknungsschritt enthalten.

Die Kristalllicht-Funktion wird durch 4 Sekunden langes Drücken der Halbe Ladung-Taste (6) aktiviert oder deaktiviert. Nach Ablauf dieser 6 Sekunden wird "UV1" angezeigt, was bedeutet, dass die Kristalllicht-Funktion aktiviert ist. Wenn sie deaktiviert wird, wird nach 6 Sekunden "UV0" angezeigt. Die Kristalllicht-Einstellung erfolgt gleich wie die der Natürliche Ionen-Technik.

Die Standardeinstellung ist "UO".



**HINWEIS:** Wenn Sie die Kristalllicht-Funktion am Ende des Programms nicht deaktivieren, bleibt sie bis zum Ausschalten des Geräts aktiv.



**HINWEIS:** Wenn die Kristalllicht- oder Ionisatorfunktion aktiv ist, wird die Ionisator-LED gedimmt, wenn die Tür geöffnet ist.

## Infoled 2.1 (je nach Modell)

LED-Anzeige	Zustand der Maschine
Rot, dauerleuchtend	Die Maschine führt ein Programm aus.
Rot, blinkend	Ein Programm wurde abgebrochen.
Rot, schnell blinkend	Die Maschine ist gestört. Siehe Abschnitt „Automatische Fehlerwarnungen und Abhilfemaßnahme“.
Grün, dauerleuchtend	Ein Programm ist beendet.

## KAPITEL-8: WARTUNG UND REINIGUNG

**REINIGUNG UND WARTUNG** Die Reinigung Ihres Geschirrspülers ist wichtig, um seine Lebensdauer zu sichern. Sorgen Sie dafür, dass die Wasserenthärtungseinstellung (falls vorhanden) korrekt vorgenommen und die richtige Menge an Reinigungsmittel verwendet wird, um Kalkablagerungen zu vermeiden. Füllen Sie das Salzfach nach, wenn die Salzsensormerkmale aufleuchtet.

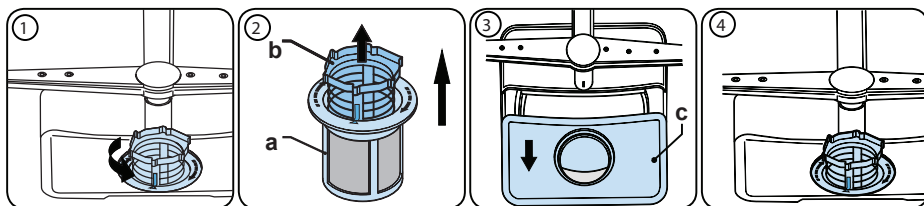
Im Laufe der Zeit können sich in Ihrem Geschirrspüler Fett- und Kalkablagerungen bilden. In diesem Fall:

- Füllen Sie das Waschmittelfach, aber laden Sie kein Geschirr ein. Wählen Sie ein Hochtemperaturprogramm und lassen Sie den Geschirrspüler leer laufen. Wenn Ihr Geschirrspüler dadurch nicht ausreichend gereinigt wird, verwenden Sie ein für Geschirrspüler geeignetes Reinigungsmittel.
- Um die Lebensdauer Ihres Geschirrspülers zu verlängern, reinigen Sie ihn regelmäßig einmal im Monat.
- Wischen Sie die Türdichtungen regelmäßig mit einem feuchten Tuch ab, um Rückstände oder Fremdkörper zu entfernen.

### – Filter

Reinigen Sie Filter und Sprüharme mindestens einmal pro Woche. Sind noch Speisereste am Grob- und Mikrofilter vorhanden, nehmen Sie die Filter heraus und reinigen Sie sie gründlich unter fließendem Wasser.

- a) Mikrofilter      b) Grobfilter  
c) Metallfilter

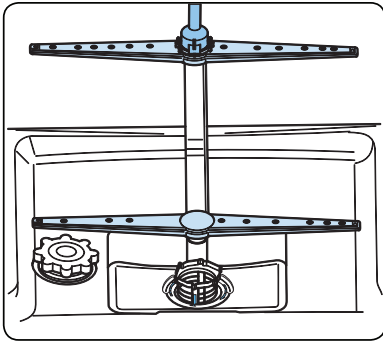


Drehen Sie die Filterkombination zum Entfernen und Reinigen gegen den Uhrzeigersinn und nehmen Sie sie durch Anheben nach oben heraus (1). Ziehen Sie den Grobfilter aus dem Mikrofilter heraus (2). Ziehen Sie dann den Metallfilter (3) heraus und entfernen Sie ihn. Spülen Sie den Filter mit viel Wasser ab, bis er frei von Rückständen ist. Bauen Sie die Filter wieder zusammen. Setzen Sie den Filtereinsatz wieder ein und arretieren Sie ihn im Uhrzeigersinn (4).

- Lassen Sie den Geschirrspüler niemals ohne die Filter laufen.
- Werden die Filter nicht richtig eingesetzt, reduziert sich die Reinigungswirkung.
- Damit die Maschine einwandfrei läuft, müssen die Filter sauber sein.

### Sprüharme

Stellen Sie sicher, dass die Sprühdüsen nicht verstopft sind und dass keine Speisereste oder Fremdkörper an den Sprüharmen kleben. Falls es zu Verstopfungen kommt, entfernen Sie die Sprüharme und reinigen Sie sie unter Wasser. Zum Abnehmen des oberen Sprüharms lösen Sie die Mutter, die ihn in Position hält, indem Sie sie im Uhrzeigersinn drehen und nach unten ziehen. Diese Mutter muss nach dem Einsetzen des oberen Sprüharms wieder festgezogen werden.



### Abwasserpumpe

Große Lebensmittelreste oder Fremdkörper, die nicht von den Filtern aufgefangen wurden, können die Abwasserpumpe blockieren. Das Spülwasser steht dann höher als der Filter.

**!** Warnung, Gefahr von Schnittverletzungen!

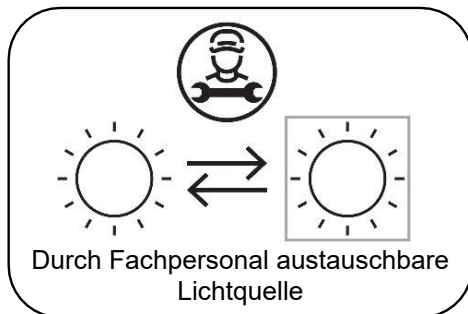
Achten Sie beim Reinigen der Abwasserpumpe darauf, dass Sie sich nicht an Glasscherben oder spitzen Gegenständen verletzen.

In diesem Fall:

1. Trennen Sie als Erstes das Gerät von der Stromversorgung.
2. Nehmen Sie Körbe heraus.
3. Entfernen Sie die Filter.
4. Entfernen Sie alles Wasser, bei Bedarf mit einem Schwamm.
5. Überprüfen Sie den Bereich und entfernen Sie alle Fremdkörper.
6. Setzen Sie die Filter wieder ein.
7. Setzen Sie die Körbe wieder ein.

### Austausch der Lichtquelle

Der Austausch der Lichtquelle darf nur von einer autorisierten Serviceperson oder einem qualifizierten Techniker vorgenommen werden.



Dieses Produkt enthält eine Lichtquelle mit der Energieeffizienzklasse <F>.

## KAPITEL-9: FEHLERMELDUNGEN UND LÖSUNGSVORSCHLÄGE

Fehlercode	MÖGLICHE URSACHE	ABHILFEMASSNAHME
FF	Störung des Wassereinlasssystems	Stellen Sie sicher, dass der Wasserhahn aufgedreht ist und Wasser läuft.
		Trennen Sie den Einlassschlauch vom Wasserhahn und reinigen Sie den Filter des Schlauchs.
		Wenden Sie sich an den Kundendienst, falls der Fehler weiterhin auftritt.
F5	Störung des Drucksystems	Wenden Sie sich an den Kundendienst.
F3	Wasser läuft ständig in das Gerät	Drehen Sie den Wasserhahn zu und wenden Sie sich an den Kundendienst.
F2	Wasser kann nicht abgepumpt werden	Möglicherweise sind Wasserablaufschlauch oder Filter verstopft.
		Brechen Sie das Programm ab.
		Wenden Sie sich an den Kundendienst, falls der Fehler weiterhin auftritt.
F8	Heizelementfehler	Wenden Sie sich an den Kundendienst.
F1	Überlauf	Trennen Sie die Maschine vom Stromnetz, schließen Sie die Wasserzufuhr.
		Wenden Sie sich an den Kundendienst.
FE	Fehler in der Elektronik	Wenden Sie sich an den Kundendienst.
F7	Überhitzung	Wenden Sie sich an den Kundendienst.
F9	Trennelement-Position falsch	Wenden Sie sich an den Kundendienst.
F6	Fehlerhafter Wärmesensor	Wenden Sie sich an den Kundendienst.
HI	Spannung zu hoch	Wenden Sie sich an den Kundendienst.
LO	Spannung zu niedrig	Wenden Sie sich an den Kundendienst.

Die Installation und Reparaturen sollten nur vom autorisierten Kundendienst durchgeführt werden, um Gefahren zu vermeiden. Der Hersteller haftet nicht für Schäden, die sich aus Handlungen nicht autorisierter Personen ergeben. Reparaturen dürfen nur von autorisierten Technikern durchgeführt werden. Achten Sie darauf, dass bei Reparaturen nur Original-Ersatzteile verwendet werden.

Unsachgemäße Reparaturen oder die Verwendung von Nicht-Original-Ersatzteilen können erhebliche Schäden verursachen und den Benutzer erheblichen Gefahren aussetzen.

Die Kontaktinformationen unseres Kundendienstes finden Sie auf der Rückseite dieses Dokuments.

Funktionsrelevante Original-Ersatzteile gemäß der Ökodesign-Verordnung können für einen Zeitraum von mindestens 10 Jahren ab dem Datum, an dem Ihr Gerät im Europäischen Wirtschaftsraum in Verkehr gebracht wurde, über den Kundendienst bezogen werden.

## ENTSORGUNG IHRER ALTEN MASCHINE

Dieses Symbol am Produkt oder seiner Verpackung weist darauf hin, dass dieses Produkt nicht mit dem Hausmüll entsorgt werden darf.

Stattdessen sollte es bei einer Sammelstelle zum Recycling von elektrischen und elektronischen Altgeräten abgegeben werden. Dies verringert die negativen Auswirkungen in Bezug auf die Umwelt und die menschliche Gesundheit. Recycling hilft auch natürliche Ressourcen zu erhalten. Detaillierte Informationen zum Recycling des Gerätes erhalten Sie von Ihrer örtlichen Stadtverwaltung, Ihren Entsorgungsdiensten oder beim Händler, bei dem Sie das Produkt erworben haben.

Diese Geschirrspülmaschine enthält im Pumpenwannenfilter ein biozides Mittel, um die Bakterienbildung zu verhindern. Wirksubstanz: Zinkpyrithion (CAS Nr: 13463-41-7)







# Service & Support

Visit Our Website  
[sharphomeappliances.com](http://sharphomeappliances.com)

**SHARP**

Be Original.



# QW-NI27I47DX-DE

Lave-vaisselle

FR Manuel d'utilisation

**SHARP**

Be Original.



# TABLE DES MATIÈRES

<b>TABLE DES MATIÈRES</b>	
<b>CHAPITRE - 1 : PRÉSENTATION DE L'APPAREIL</b>	<b>4</b>
<b>CHAPITRE - 2 : INFORMATIONS ET RECOMMANDATIONS DE SÉCURITÉ</b>	<b>5</b>
Caractéristiques techniques	5
Conformité avec les normes et les données d'essai	6
Recyclage	6
Informations relatives à la sécurité	7
Recommandations	8
Articles non appropriés au lave-vaisselle	8
<b>CHAPITRE - 3 : INSTALLATION DU LAVE-VAISSELLE</b>	<b>9</b>
Positionnement du lave-vaisselle	9
Raccordement d'eau	9
Tuyau d'arrivée d'eau	10
Tuyau de vidange	10
Raccordement électrique	11
Installation du lave-vaisselle sous un plan de travail	12
<b>CHAPITRE - 4 : PRÉPARATION DE L'APPAREIL À L'UTILISATION</b>	<b>13</b>
Utilisation du sel	13
Remplissage du réservoir de sel	13
Bandelette d'analyse	13
Tableau de dureté de l'eau	14
Système de l'adoucisseur d'eau – Réglage	14
Utilisation de détergent	14
Remplissage du liquide de rinçage - Réglage	15
<b>CHAPITRE - 5 : CHARGEMENT DE VOTRE LAVE-VAISSELLE</b>	<b>16</b>
Charges alternatives du panier	19
<b>CHAPITRE - 6 : DESCRIPTIONS DES PROGRAMMES</b>	<b>20</b>
<b>CHAPITRE - 7 : MISE EN MARCHÉ DU LAVE-VAISSELLE ET SÉLECTION D'UN PROGRAMME</b>	<b>22</b>
Sélection du programme	23
Modification d'un programme – Annulation d'un programme	23
Mettre la machine hors tension	24
<b>CHAPITRE - 8 : ENTRETIEN ET NETTOYAGE</b>	<b>26</b>
Filtres	26
Bras pulvérisateurs	26
Pompe de vidange	26
<b>CHAPITRE - 9 : CODES DE PANNES ET MESURES À PRENDRE EN CAS DE PANNE</b>	<b>27</b>

Cher Client, notre but est de vous offrir des produits de haute qualité qui dépassent vos attentes.

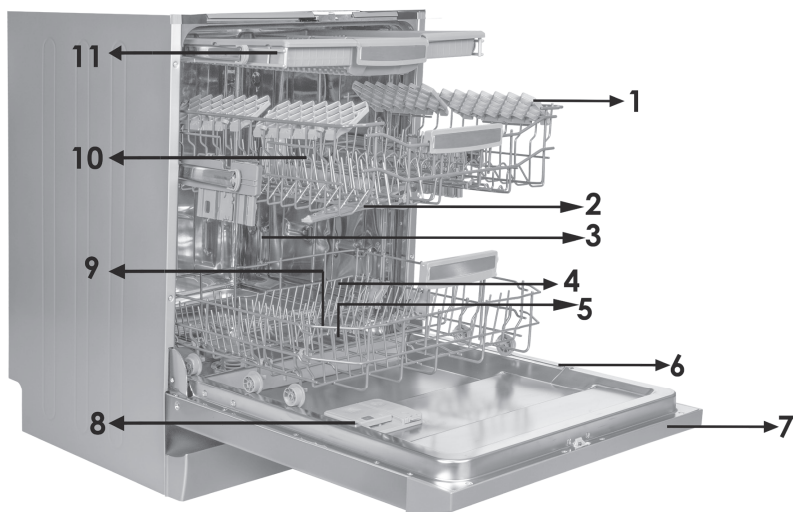
Votre appareil a été fabriqué dans des installations modernes et soumis à des tests de qualité rigoureux.

Le présent manuel a été établi pour vous aider à utiliser au mieux votre appareil, qui a été fabriqué avec la technologie la plus récente, pour une efficacité maximale.

Avant d'utiliser votre appareil, lisez attentivement ce manuel ; il contient des informations de base relatives à l'installation, à l'entretien et à l'utilisation en toute sécurité de l'appareil.

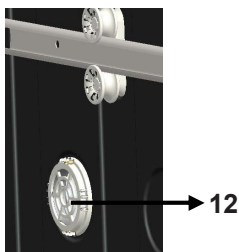
Veuillez contacter le centre de service agréé le plus proche pour l'installation de votre appareil.

Le présent mode d'emploi pouvant s'appliquer à plusieurs modèles, certaines options peuvent ne pas être disponibles sur votre appareil.



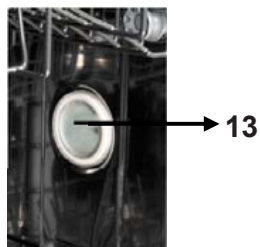
- 1. Panier supérieur avec grilles
- 2. Bras gicleur supérieur
- 3. Panier inférieur
- 4. Bras gicleur inférieur
- 5. Filtres
- 6. Plaque signalétique

- 7. Panneau de contrôle
- 8. Distributeur de détergent et de produit de rinçage
- 9. Distributeur de sel
- 10. Système de loquet de la piste du panier supérieur
- 11. Panier supérieur à couverts



### Unité de séchage Turbo:

Ce système offre de meilleures performances de séchage pour votre vaisselle.



**Éclairage intérieur:** Fournit un éclairage à l'intérieur du lave-vaisselle aidant avec chargement et déchargement.

**Caractéristiques techniques**

Capacité	15 couverts
Hauteur	820 mm - 870 mm
Largeur	598 mm
Profondeur	570 mm
Poids net	38 kg
Alimentation électrique	220-240 V, 50 Hz
Puissance totale	1900 W
Puissance de chauffage	1800 W
Puissance de pompe	100 W
Puissance de pompe de vidange	30 W
Pression d'alimentation en eau	0.03 MPa (0,3 bar)-1 MPa (10 bar)
Courant	10 A

**Conformité aux normes et aux données de test/ Déclaration de conformité UE**

Ce produit répond aux exigences de toutes les directives européennes en vigueur ainsi qu'à toutes les normes harmonisées correspondantes, qui prévoient le marquage CE.

Veuillez visiter [www.sharphomeappliances.com](http://www.sharphomeappliances.com) pour une copie électronique de ce manuel d'utilisation.

### Recyclage

- Certains composants et emballages sont fabriqués à partir de matériaux recyclables.
- Les éléments en matière plastique portent les inscriptions internationales : (>PE< , >PS< , >POM< , >PP< , ....)
- Les éléments en carton sont fabriqués à partir de papier recyclé et doivent être déposés dans les bacs de tri sélectif prévus à cet effet.
- Évitez de placer ces matériaux dans des bacs à déchets. Les déposer dans un centre de recyclage.
- Contactez les centres concernés pour obtenir des informations sur les méthodes et points de mise au rebut.

### Informations relatives à la sécurité

Lorsque vous recevez votre appareil

- Si l'emballage de votre appareil présente des dommages, veuillez contacter votre revendeur.
- Déballiez les matériaux d'emballage comme indiqué et mettez-les au rebut conformément aux règles applicables.

### Consignes à respecter lors de l'installation de l'appareil

- Installez votre lave-vaisselle dans un endroit adéquat, ne posant pas de risque pour la sécurité et de niveau.
- Procédez à l'installation et au raccordement de votre lave-vaisselle en suivant les instructions.
- Ce lave-vaisselle ne doit être installé et réparé que par un service après vente agréé.
- N'utilisez que les pièces détachées d'origine.
- Avant l'installation, vérifiez que le lave-vaisselle est débranché.
- Vérifiez que votre prise électrique est conforme aux normes en vigueur.
- Assurez-vous que tous les branchements électriques correspondent aux valeurs indiquées sur la plaque signalétique.
- Assurez-vous que le lave-vaisselle n'est pas posé sur le câble d'alimentation.
- Ne branchez jamais le lave-vaisselle au moyen d'une rallonge électrique ou d'une prise multiple. Veillez à ce que la prise soit facilement accessible une fois l'installation terminée.
- Après l'installation du lave-vaisselle, faites-le fonctionner à vide lors de la première utilisation.

### Usage quotidien

- Ce lave-vaisselle est exclusivement destiné à un usage domestique. Ne l'utilisez à aucune autre fin. Toute utilisation du lave-vaisselle à des fins commerciales ou professionnelles annule la garantie.
- Ne montez pas, ne vous asseyez pas ou ne placez pas de charge sur la porte ouverte du lave-vaisselle, car ce dernier pourrait se renverser.

## CHAPITRE - 2 : INFORMATIONS ET RECOMMANDATIONS DE SÉCURITÉ

- N'utilisez jamais de détergent ou de liquide de rinçage qui ne sont pas conçus spécifiquement pour lave-vaisselle. Notre société déclinera toute responsabilité pour les dégâts liés à l'utilisation de ces produits.
- L'eau contenue dans la cuve de lavage du lave-vaisselle n'est pas potable. Ne la buvez pas.
- En raison du danger d'explosion, ne placez aucun dissolvant chimique ou solvant dans le lave-vaisselle.
- Vérifiez que les objets en plastique résistent à la chaleur avant de les laver au lave-vaisselle.
- Cet appareil peut être utilisé par des enfants âgés d'au moins 8 ans et des personnes avec des capacités physiques, sensorielles ou mentales réduites ou sans expérience ni connaissances, s'ils sont supervisés, ont reçu des instructions relatives à l'utilisation sécurisée de l'appareil et comprennent les dangers qui y sont associés. Empêchez que des enfants jouent avec l'appareil. De même, les enfants sans surveillance ne doivent pas procéder au nettoyage ou à l'entretien de la machine.
- Évitez de placer des objets inappropriés et lourds excédant la capacité maximale du panier du lave-vaisselle. Notre société ne sera en aucun cas responsable de tout dommage sur les parties intérieures.
- N'ouvrez jamais la porte lorsque l'appareil est en marche. Un dispositif de sécurité met le lave-vaisselle à l'arrêt en cas d'ouverture de la porte.
- Ne laissez pas la porte de votre lave-vaisselle ouverte pour éviter tout accident.
- Installez les couteaux et autres objets pointus dans le panier à couverts, pointe en bas.
- Si le cordon d'alimentation est endommagé, faites-le remplacer par le fabricant, ou par un technicien agréé afin d'éviter tout danger.

**Avertissement** : Évitez de vous tenir devant la porte lorsque que le signal sonore d'ouverture automatique retentit.

### **Pour la sécurité des enfants**

- Après le déballage du lave-vaisselle, veillez à tenir les matériaux d'emballage hors de portée des enfants.
- Ne laissez pas les enfants jouer avec ou mettre en marche le lave-vaisselle.
- Tenez les détergents et liquides de rinçage hors de la portée des enfants.
- Tenir les enfants à l'écart du lave-vaisselle lorsqu'il est ouvert : il peut contenir des résidus de substances de nettoyage.
- Veillez à ce que votre ancien lave-vaisselle ne pose aucun risque à vos enfants. Il existe des cas connus d'enfants retenus enfermés dans des lave-vaisselle



Pour éviter une telle situation, brisez le loquet de la porte de votre ancien appareil et coupez les câbles électriques.

### **En cas de dysfonctionnement**

- Les réparations effectuées par des personnes autres que le personnel de service agréé annulent la garantie de votre appareil.
- Avant d'effectuer toute réparation sur le lave-vaisselle, prenez soin de le débrancher du réseau électrique. Coupez les fusibles ou débranchez le lave-vaisselle. Ne pas tirer sur le câble pour débrancher le lave-vaisselle. Prenez soin de fermer l'arrivée d'eau.

### **Recommandations**

- Pour ne pas gaspiller l'eau et l'énergie, enlevez les gros résidus d'aliments avant de mettre la vaisselle dans le lave-vaisselle. Mettez le lave-vaisselle en marche après l'avoir entièrement chargé
- N'utilisez le programme de trempage que si nécessaire.
- Installez les objets creux tels que les bols, verres et pots de manière à ce qu'ils soient tournés vers le bas.
- Il est conseillé de ne pas surcharger le lave-vaisselle et de ne pas y installer de la vaisselle de nature différente de celle indiquée.

### **Ne pas laver en lave-vaisselle :**

- Il s'agit notamment de cendres de cigarettes, de restes de bougie, de cirage, de substances chimiques, de matériaux à base d'alliages ferreux ;
- Fourchettes, cuillères et couteaux à manche en bois, en corne ou en ivoire ou incrusté de nacre ; objets collés, peinture, articles maculés de produits chimiques abrasifs, acides ou basiques.
- Objets ne résistant pas à la chaleur et récipients en cuivre ou étamés.
- Objets en aluminium et en argent (ils peuvent se décolorer ou se ternir).
- Certains types de verre délicat, des objets en porcelaine aux motifs d'ornement imprimés qui s'effacent juste après le premier lavage ; certains articles en cristal qui perdent leur transparence avec le temps, un couvert précieux non résistant à la chaleur, des verres en cristal au plomb, des planches à découper en bois, des articles fabriqués à base de fibre synthétique ;
- Les articles absorbants tels que les éponges ou les torchons ne sont pas lavables en lave-vaisselle.

**Attention :** Prenez soin d'acheter des articles lavables en lave-vaisselle à partir d'aujourd'hui.

## CHAPITRE - 3 : INSTALLATION DU LAVE-VAISSELLE

### Positionnement du lave-vaisselle

Au moment de choisir le lieu d'installation de votre lave-vaisselle, privilégiez les endroits faciles d'accès pour un chargement et un déchargement faciles de la vaisselle.

N'installez pas votre lave-vaisselle dans un lieu où la température ambiante peut descendre sous 0 °C.

Avant de le positionner, sortez le lave-vaisselle de son emballage en respectant les avertissements apposés sur celui-ci.

Positionnez le lave-vaisselle à proximité d'une arrivée et d'une évacuation d'eau. Vous devez installer votre lave-vaisselle de manière à ne pas modifier les raccords une fois ceux-ci effectués.

Ne saisissez pas le lave-vaisselle par la porte ou par le panneau de commande pour le déplacer.

Prenez soin de laisser un espace autour du lave-vaisselle de manière à pouvoir le déplacer facilement d'avant en arrière pendant le nettoyage.

Prenez soin de ne pas coincer les tuyaux d'arrivée d'eau et de vidange en positionnant le lave-vaisselle. En outre, prenez soin de ne pas coincer le câble électrique sous le lave-vaisselle.

Réglez les pieds réglables du lave-vaisselle de manière à ce qu'il soit à niveau et bien stable. Le bon positionnement du lave-vaisselle est essentiel pour une bonne ouverture et fermeture de la porte.

Si la porte de votre lave-vaisselle ne se ferme pas correctement, vérifiez que le lave-vaisselle est à niveau et stable sur le sol ; dans le cas contraire, réglez les pieds et positionnez l'appareil de manière stable.

### Raccordement d'eau

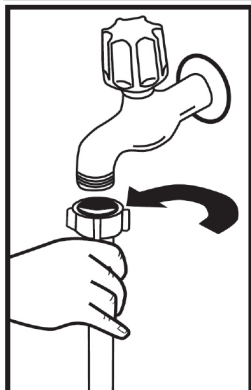
Assurez-vous que la tuyauterie intérieure est adaptée à l'installation d'un lave-vaisselle. Nous vous recommandons en outre d'installer un filtre à l'arrivée d'eau de votre domicile, de manière à éviter qu'une contamination (sable, argile, rouille, etc.) éventuellement transportée dans le système d'approvisionnement en eau ou dans la tuyauterie intérieure cause tout dommage au lave-vaisselle, et à prévenir tout désagrément tel que le jaunissement de la vaisselle ou la formation de dépôts après le lavage.

Prenez en compte le marquage sur le tuyau d'arrivée d'eau !

Si les modèles sont marqués avec 25 °, la température de l'eau peut être au maximum de 25 °C (eau froide). Pour tous les autres modèles :

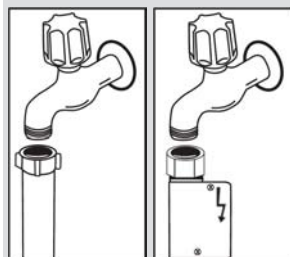
Eau froide de préférence ; eau chaude max. température 60 °C.

### Tuyau d'arrivée d'eau



N'utilisez jamais le tuyau d'arrivée d'eau de votre ancien lave-vaisselle. Utilisez plutôt le tuyau neuf fourni avec l'appareil. Si vous souhaitez raccorder un tuyau d'arrivée d'eau neuf ou longtemps inutilisé à votre lave-vaisselle, faites au préalable couler de l'eau dans celui-ci pendant un moment. Raccorder à la main le tuyau d'arrivée d'eau directement au robinet d'arrivée. Veillez à ce que la pression du robinet soit de 0,03 MPa (0,3 bar) minimum et de 1 MPa (10 bar) maximum. Si la pression d'eau est supérieure à 1 MPa (10 bar), installez un réducteur de pression.

Une fois le raccordement effectué, ouvrez le robinet à fond et vérifiez l'étanchéité. Pour la sécurité de votre lave-vaisselle, veuillez toujours fermer le robinet d'arrivée d'eau après la fin de chaque programme de lavage.

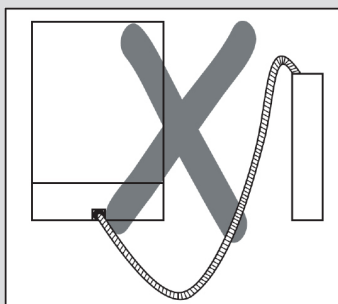
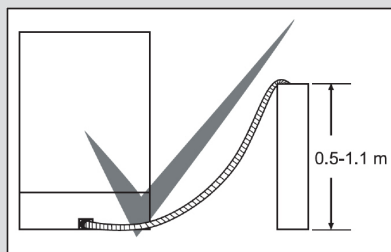


**NB :** Certains modèles utilisent un système Aquastop. Si votre lave-vaisselle est équipé de la fonction Aquastop, il y a du courant avec une tension dangereuse. Ne coupez pas l'embout Aquastop. Veillez aussi à ce qu'il ne soit pas plié ou tordu.

### Tuyau de vidange

Vous pouvez raccorder le tuyau de vidange, soit directement à une vidange fixe, soit au raccord spécial sous l'évier. Au moyen d'un tuyau coudé spécial (si disponible), vous pouvez vidanger le lave-vaisselle directement dans l'évier en accrochant le tuyau coudé au bord de l'évier. Assurez-vous que le raccordement est effectué à au moins 50 cm et au plus à 110 cm du niveau du sol.

**Avertissement :** Lorsque vous utilisez un tuyau de vidange de plus de 4 m de long, la vaisselle peut ne pas être lavée correctement. Dans ce cas, notre société décline toute responsabilité.



### Raccordement électrique

Votre lave-vaisselle doit être raccordé à une prise de terre dont la tension et l'intensité correspondent aux valeurs prévues (suivant les normes en vigueur). Si votre logement ne comporte pas de prise de terre, faites-en installer une par un électricien qualifié. En cas d'utilisation sans prise de terre, notre société dégage toute responsabilité pour toute panne qui pourrait se produire.

Intensité du fusible intérieur : 10-16 A.

Votre lave-vaisselle est configuré pour fonctionner en 220-240 V. Si votre domicile est en 110 V, intercalez un transformateur 110/220 V - 3 000 W. Le lave-vaisselle doit être débranché pendant le positionnement.

Utilisez toujours la prise fournie avec l'appareil.

À basse tension, l'efficacité de votre lave-vaisselle est diminuée.

Si le câble d'alimentation est endommagé, il doit être remplacé par le fabricant, son service après-vente ou une personne de qualification similaire, afin d'éviter un danger. Dans le cas contraire, des accidents peuvent se produire.

Pour des raisons de sécurité, assurez-vous de toujours débrancher la prise à la fin du programme.

Afin d'éviter une électrocution, évitez de débrancher l'appareil lorsque vos mains sont mouillées. Débranchez toujours votre lave-vaisselle par la prise. Ne jamais tirer sur le câble électrique lui-même.

 La fiche de cet appareil peut comporter un fusible de 13 A selon le pays d'utilisation. (Par exemple le Royaume-Uni, l'Arabie Saoudite)

## CHAPITRE - 3 : INSTALLATION DU LAVE-VAISSELLE

Raccordement d'eau :

Prenez en compte le marquage sur le tuyau d'arrivée d'eau !

Si les modèles sont marqués avec 25 °, la température de l'eau peut être au maximum de 25°C (eau froide).

Pour tous les autres modèles :

Eau froide de préférence ; pour de l'eau chaude, la température ne doit pas dépasser 60°C.

## CHAPITRE - 4 : PRÉPARATION DE L'APPAREIL À L'UTILISATION

### AVANT D'UTILISER L'APPAREIL

#### Préparation de votre lave-vaisselle pour la première utilisation.

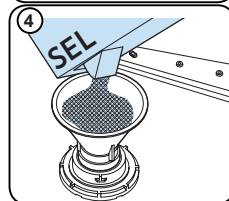
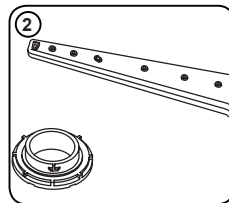
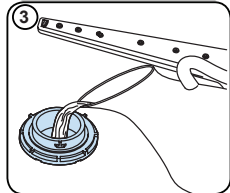
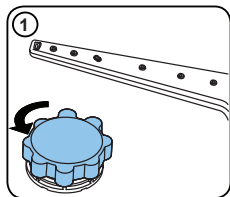
- Assurez-vous que les spécifications électriques et d'alimentation en eau correspondent aux valeurs indiquées par les instructions d'installation de l'appareil.
- Retirez tous les matériaux d'emballage à l'intérieur de l'appareil.
- Réglez l'adoucisseur d'eau.
- Remplissez le compartiment de liquide de rinçage.

#### Utilisation du sel

Pour bien fonctionner, le lave-vaisselle a besoin d'une eau douce, c'est-à-dire moins calcaire. Dans le cas contraire, des résidus de calcaire blanc resteront sur la vaisselle et sur les équipements intérieurs. Cela aura alors une incidence négative sur les performances de lavage, de séchage et de brillance de votre appareil. L'adoucisseur d'eau doit être régénéré de sorte qu'il conserve les mêmes performances pour chaque cycle de lavage. À cet effet, veuillez utiliser du sel pour lave-vaisselle.

Veuillez utiliser uniquement du sel spécial pour lave-vaisselle afin d'adoucir l'eau de la machine. N'utilisez pas de sel de table ou en poudre qui est facilement soluble dans l'eau. L'utilisation de tout autre type de sel peut abîmer votre machine.

#### Remplissage du réservoir de sel



Pour ajouter du sel régénérant, ouvrez le couvercle du réservoir de sel en le tournant dans le sens anti-horaire. (1) (2) À la première utilisation, mettez 1 kg de sel et de l'eau (3) dans le réservoir jusqu'à ce qu'il déborde presque. Si possible, utilisez l'entonnoir (4) pour un remplissage plus facile. Remplacez le couvercle et fermez-le. Après tous les 20 à 30 cycles, ajoutez du sel dans votre appareil jusqu'à en faire le plein (environ 1 kg).

#### N'ajoutez de l'eau dans le réservoir de sel qu'à la première utilisation.

Utilisez du sel régénérant fabriqué spécialement pour une utilisation dans les lave-vaisselle.

Lorsque vous démarrez votre lave-vaisselle, le réservoir de sel se remplit d'eau. Par conséquent, veuillez introduire le sel régénérant dans l'appareil avant de le démarrer. Si vous ne démarrez pas votre appareil immédiatement après que le sel régénérant a débordé, exécutez un court programme de lavage afin de le protéger contre la corrosion.

#### Bandelette d'analyse

Faites couler l'eau du robinet (1 min.)	Gardez la bandelette dans l'eau (1 sec)	Secouez la bandelette.	Patiencez (1 min.)	Réglez le niveau de dureté de votre appareil.
				<p>1 </p> <p>2 </p> <p>3 </p> <p>4 </p> <p>5 </p> <p>6 </p>

**REMARQUE :** Le lave-vaisselle est réglé par défaut sur 3. Si l'eau utilisée possède un niveau de dureté supérieur à 90 dF, nous vous recommandons d'utiliser un filtre ou un adoucisseur externe.

## CHAPITRE - 4 : PRÉPARATION DE L'APPAREIL À L'UTILISATION

Tableau de dureté de l'eau

Niveau	Allemand dH	Français dF	Anglais dE	Indicateur
1	0-5	0-9	0-6	L1 s'affiche à l'écran.
2	6-11	10-20	7-14	L2 s'affiche à l'écran.
3	12-17	21-30	15-21	L3 s'affiche à l'écran.
4	18-22	31-40	22-28	L4 s'affiche à l'écran.
5	23-31	41-55	29-39	L5 s'affiche à l'écran.
6	32-50	56-90	40-63	L6 s'affiche à l'écran.

### Système de l'adoucisseur d'eau

Le lave-vaisselle est équipé d'un adoucisseur d'eau qui réduit la dureté de l'alimentation en eau principale. Pour connaître le niveau de dureté de l'eau du robinet, contactez votre compagnie de distribution d'eau ou utilisez la bandelette d'analyse (si disponible).

### Réglages

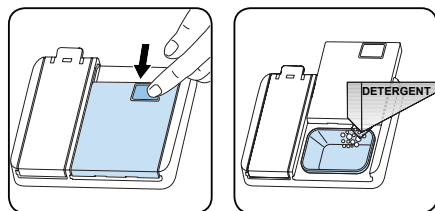
- Ouvrez la porte de la machine.
- Allumez la machine, et appuyez sur le bouton Programme dès que la machine est allumée.
- Maintenez le bouton de sélection de programme enfoncé jusqu'à ce que l'inscription « SL » disparaisse de l'écran.
- La machine affiche le dernier réglage.
- Réglez le niveau en appuyant sur le bouton de sélection de programme.
- Éteignez la machine pour enregistrer les réglages effectués.

### Utilisation de détergent

Utilisez uniquement des détergents spécialement conçus pour les lave-vaisselle domestiques. Gardez vos détergents dans un endroit frais et sec, hors de la portée des enfants. Ajoutez la quantité recommandée de détergent pour le programme sélectionné afin de garantir une meilleure performance. La quantité de détergent nécessaire varie en fonction du cycle de lavage, de la taille du chargement, et du degré de saleté de la vaisselle. Ne dépassez pas la quantité de détergent nécessaire dans le compartiment ; au quel cas, des traces blanches ou des taches bleutées peuvent apparaître sur les verres et sur la vaisselle, ce qui peut provoquer la corrosion du verre. L'utilisation continue d'une quantité trop élevée en détergent peut endommager la machine. L'utilisation de détergent en trop faible quantité peut provoquer un mauvais nettoyage, et des traces blanches apparaissent dans l'eau dure. Référez-vous aux instructions du fabricant du détergent pour plus d'informations.

### Remplissage du détergent

Appuyez sur le loquet pour ouvrir le distributeur et versez le détergent. Fermez le couvercle et appuyez dessus jusqu'à ce qu'il se verrouille en place. Le distributeur doit être rempli immédiatement avant l'exécution d'un nouveau programme. Si la vaisselle est très sale, ajoutez du détergent supplémentaire dans le distributeur.



## CHAPITRE - 4 : PRÉPARATION DE L'APPAREIL À L'UTILISATION

### Utilisation de détergents mixtes

L'utilisation de ces produits doit être conforme aux instructions du fabricant. Évitez de mettre du détergent combiné dans le compartiment intérieur ou dans le panier à couverts. Les détergents combinés contiennent à la fois du détergent, du liquide de rinçage, des substances de remplacement du sel et des composants supplémentaires en fonction du mélange. Nous vous recommandons d'éviter les détergents combinés pour les programmes courts. Veuillez utiliser des détergents en poudre pour de tels programmes. Si vous rencontrez un problème lors de l'utilisation des détergents combinés, veuillez contacter le fabricant du détergent. Lorsque vous arrêtez d'utiliser des détergents combinés, assurez-vous que les réglages de la dureté de l'eau et du liquide de rinçage sont au niveau correct.

### Utilisation du liquide de rinçage

Le liquide de rinçage vous permet d'obtenir une vaisselle sèche, sans traces d'eau. Le liquide de rinçage est automatiquement utilisé lors du rinçage à chaud. Si le réglage du liquide de rinçage est trop faible, la vaisselle ne sera pas correctement séchée. Si le réglage est trop fort, le liquide laissera des traces bleuâtres sur les verres et/ou sur la vaisselle.

### Remplissage du liquide de rinçage et réglage

Pour remplir le compartiment du produit de rinçage, ouvrir le couvercle du compartiment du produit de rinçage. Remplir le compartiment de produit de rinçage jusqu'au niveau MAX, puis refermer le couvercle. Veillez à ne pas trop remplir le compartiment du produit de rinçage et essuyez les éclaboussures.

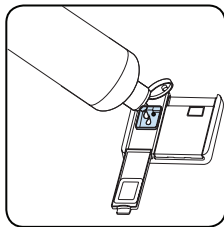
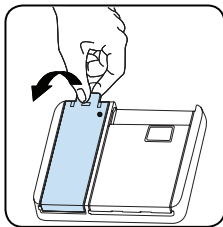
**Suivez les étapes ci-après pour modifier le niveau du liquide de rinçage avant de mettre la machine en marche :**

- Ouvrez la porte de la machine.
- Allumez la machine, et appuyez sur le bouton Programme dès que la machine est allumée.
- Maintenez le bouton de sélection de programme enfoncé jusqu'à ce que l'inscription « rA » disparaisse de l'écran. Le réglage du liquide de rinçage suit celui de la dureté de l'eau.
- La machine affiche le dernier réglage.
- Changez le niveau en appuyant sur le bouton de sélection de programme.
- Éteignez la machine pour enregistrer les réglages effectués.

Le réglage par défaut est « 4 ».

Si la vaisselle ne sèche pas correctement ou si elle comporte des taches, augmentez le niveau.

Si les taches bleues se forment sur votre vaisselle, baissez le niveau.



Niveau	Dosage	Indicateur
1	Produit de rinçage non distribué	r1 apparaît à l'écran.
2	1 dose est distribuée	r2 apparaît à l'écran.
3	2 doses sont distribuées	r3 apparaît à l'écran.
4	3 doses sont distribuées	r4 apparaît à l'écran.
5	4 doses sont distribuées	r5 apparaît à l'écran.



## CHAPITRE - 5 : CHARGEMENT DE VOTRE LAVE-VAISSELLE

Pour obtenir les meilleurs résultats, suivez ces directives de chargement.

Le fait de charger le lave-vaisselle jusqu'à la capacité indiquée par le fabricant contribuera à réaliser des économies d'énergie et d'eau.

Le pré-rinçage manuel des articles de vaisselle entraîne une augmentation de la consommation d'eau et d'énergie et n'est pas recommandé. Vous pouvez placer les tasses, les verres, les verres à pied, les petites assiettes, les bols, etc. dans le panier supérieur. N'appuyez pas les verres à pied les uns contre les autres, sinon ils ne peuvent pas rester stables et peuvent être endommagés.

Lorsque vous placez des verres et des gobelets à long pied, appuyez-les contre le bord du panier ou le support et non contre d'autres objets. Placez tous les récipients tels que tasses, verres et casseroles dans le lave-vaisselle avec leur ouverture vers le bas, sinon l'eau peut s'accumuler sur les objets. S'il y a un panier à couverts dans la machine, il est recommandé d'utiliser le porte-couverts afin d'obtenir le meilleur résultat.

Placez tous les objets de grande taille (casseroles, poêles, couvercles, assiettes, bols, etc.) et très sales dans le casier du bas. Les plats et les couverts ne doivent pas être placés les uns au-dessus des autres.



**AVERTISSEMENT** : Veillez à ne pas entraver la rotation des bras gicleurs.



**AVERTISSEMENT** : Assurez-vous qu'après avoir chargé la vaisselle, cela n'empêche pas l'ouverture du distributeur de détergent.

**Recommandations**: Enlevez tout résidu important sur la vaisselle avant de la mettre dans la machine. Démarrez la machine à pleine charge.



Ne surchargez pas les tiroirs et ne placez pas la vaisselle dans le mauvais panier.



**AVERTISSEMENT** : Pour éviter toute blessure, placez les couteaux à long manche et pointus sur les paniers, avec leurs pointes tournées vers le bas ou placées horizontalement.

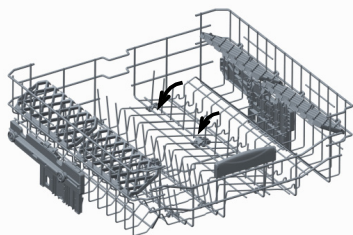
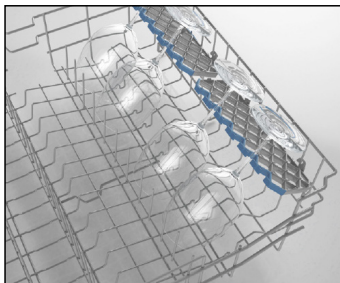
## CHAPITRE - 5 : CHARGEMENT DE VOTRE LAVE-VAISSELLE

### Étagères (clayettes) réglables du panier supérieur

Ces étagères sont conçues pour augmenter la capacité du panier supérieur. Vous pouvez disposer vos verres et tasses sur les clayettes. Vous pouvez ajuster la hauteur de ces clayettes. Grâce à cette fonctionnalité, vous pouvez placer des verres de différentes tailles sous ces clayettes.

Les réglages vous permettent d'utiliser les étagères à 2 hauteurs différentes. En outre, vous pouvez placer des fourchettes, des couteaux et des cuillères longs sur ces clayettes latéralement, de sorte qu'ils ne bloquent pas la rotation des bras de lavage.

La fonctionnalité « soft touch » sur les étagères sert à placer le verre à pied fin. Le verre à vin est placé dans la zone indiquée sur l'image ci-contre.



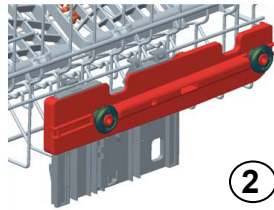
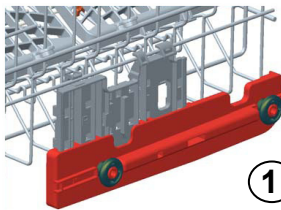
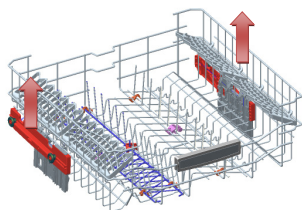
### Clayettes pliables

Les clayettes pliables situées dans le panier supérieur ont été conçues dans le but de faciliter la disposition de plus grands objets tels que les casseroles, les poêles, etc. Le cas échéant, chaque partie peut être pliée séparément, ou avec les autres, pour plus d'espace. Pour utiliser les clayettes pliables, il suffit de les soulever vers le haut ou de les plier vers le bas.

### Réglage en hauteur du panier supérieur lorsque celui-ci est plein

Le mécanisme de réglage de la hauteur du panier supérieur de votre machine a été conçu pour vous donner la possibilité d'ajuster la hauteur de ce panier supérieur vers le haut ou vers le bas, sans l'enlever de la machine lorsqu'il est plein. En faisant varier la hauteur du panier supérieur, vous pouvez placer de plus grosses pièces dans le panier du bas ou dans celui du haut, en fonction de vos besoins. En usine, le panier supérieur est réglé en position haute.

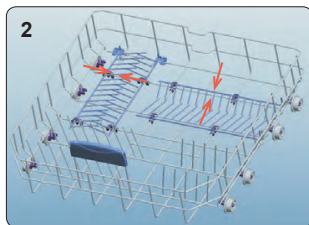
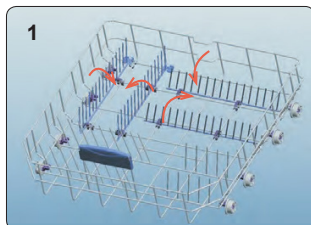
Afin de lever votre panier, tenez-le des deux côtés et tirez-le vers le haut. Afin de le baisser, tenez-le à nouveau des deux côtés, tirez vers le haut et lâchez lentement. Dans le mécanisme de réglage du panier chargé, assurez-vous que les deux côtés se trouvent au même niveau.



### Panier inférieur

#### Clayettes pliables

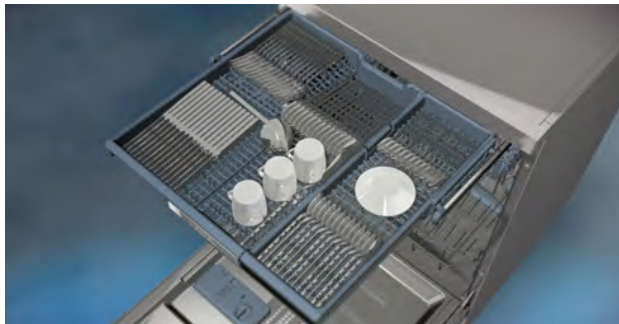
Le panier inférieur de la machine contient quatre clayettes pliables qui sont conçues pour vous permettre de ranger plus facilement de grands articles tels que les marmites, les casseroles, etc. Le cas échéant, chaque partie peut être pliée séparément, ou avec les autres, pour plus d'espace. Pour les clayettes, il suffit de les tirer vers le haut, ou de les plier vers le bas.



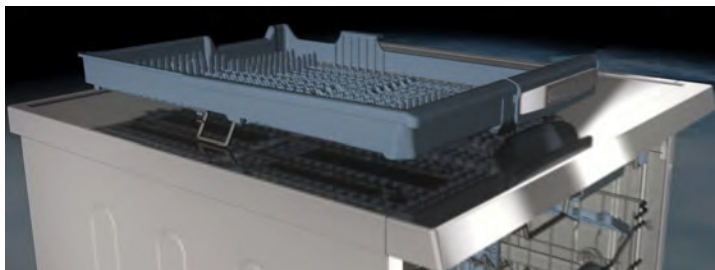
## CHAPITRE - 5 : CHARGEMENT DE VOTRE LAVE-VAISSELLE

### Panier à couverts

Le panier à couverts est conçu pour vous permettre de ranger vos fourchettes, cuillères et couteaux, louches à long manche et petits objets.



Parce qu'il peut facilement être retiré de la machine, il permet de sortir la vaisselle de la machine en même temps que le panier après lavage.



Le panier à couverts est composé de deux pièces ; si vous souhaitez obtenir plus d'espace pour la vaisselle dans le panier supérieur, vous pouvez sortir le côté gauche ou droit du panier à couverts.

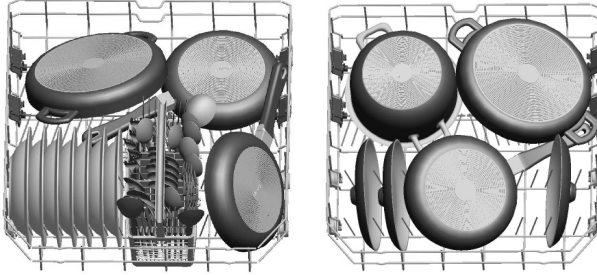


**Avertissement :** Les couteaux et autres objets tranchants doivent être placés horizontalement dans le panier à couverts.

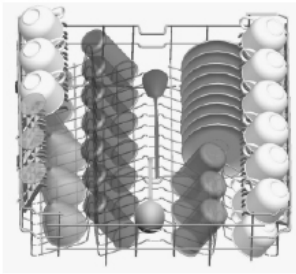
## CHAPITRE - 5 : CHARGEMENT DE VOTRE LAVE-VAISSELLE

### Charges alternatives du panier

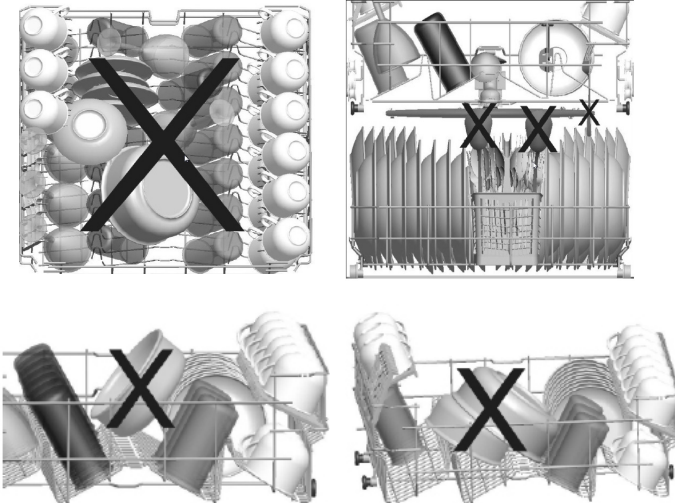
#### Panier inférieur



#### Panier supérieur



#### Charges mal équilibrées



Un chargement incorrect peut entraîner de mauvaises performances de lavage et de séchage. Veuillez suivre les recommandations du fabricant pour obtenir un bon résultat.

#### Remarque importante pour les essais en laboratoire

Pour de plus amples informations sur les essais de performance, veuillez nous contacter à l'adresse suivante : « [dishwasher@standardtest.info](mailto:dishwasher@standardtest.info) ». Dans votre courriel, veuillez indiquer le nom du modèle et le numéro de série (20 chiffres) inscrits sur la porte de l'appareil.

## CHAPITRE - 6 : DESCRIPTIONS DES PROGRAMMES

Nom du programme :	P1	P2	P3	P4	P5	P6	P7
Type de saleté :	Programme standard pour la vaisselle normalement salee utilisee quotidiennement avec des consommations d'energie et d'eau reduites.	Programme Auto pour la vaisselle tres sale.	Nettoyage efficace a la vapeur pour la vaisselle tres sale.	Convient pour la vaisselle tres sale necessitant un lavage dans de bonnes conditions d'hygiene.	Convient pour la vaisselle normalement salee, utilisee quotidiennement avec un programme plus rapide.	Convient a la fois pour la verriere, delicate legierement salee du panier superieur et pour la vaisselle tres sale du panier inferieur.	Convient pour la vaisselle legierement salee et un lavage rapide.
Degré de saleté :	Moyen	Lourd	Lourd	Lourd	Moyen	Lourd	Voyant
*Quantité de détergent : A : 25 cm <sup>3</sup> B : 15 cm <sup>3</sup>	A	A	A	A	A	A	A
Durée du programme (h/min) :	04:14	01:49 - 02:59	02:41	02:07	00:50	01:53	00:30
Consommation électrique (kWh/cycle) :	0.861	1.250 - 1.900	1.750	1.700	1.000	1.600	0.650
Consommation d'eau (l/cycle) :	9.0	11.8 - 24.0	20.3	16.0	9.5	15.4	10.9

## CHAPITRE - 6 : DESCRIPTIONS DES PROGRAMMES

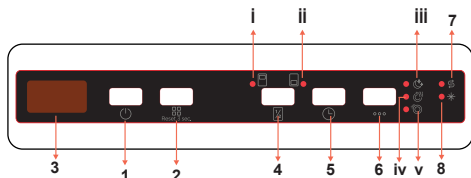
- La durée du programme peut varier en fonction de la quantité de vaisselle, de la température de l'eau, de la température ambiante et des fonctions supplémentaires sélectionnées.
- Les valeurs indiquées pour des programmes autres que le programme Éco ne sont fournies qu'à titre indicatif
- Si votre modèle dispose d'un capteur de turbidité, il est alors doté d'un programme Auto à la place d'un programme Intensif.
- Le programme Éco est conçu pour le nettoyage d'une vaisselle normalement sale. Dans ces conditions, il est le plus efficace en termes de consommation d'énergie et d'eau et il est utilisé pour évaluer la conformité de l'appareil conformément à la législation éco-conception de l'UE.
- Le lavage de la vaisselle au lave-vaisselle consomme généralement moins d'énergie et d'eau que le lavage de la même vaisselle à la main, quand le lave-vaisselle est utilisé selon les recommandations du constructeur.
- N'utilisez que du détergent en poudre pour les programmes courts.
- Les programmes courts ne comportent pas de séchage.
- Pour faciliter le séchage, nous recommandons d'ouvrir légèrement la porte une fois le cycle terminé.
- Vous pouvez accéder à la base de données du produit où sont stockées les informations de votre modèle en scannant le code QR de l'étiquette énergétique.



**REMARQUE** : D'après les réglementations 1016/2010 et 1059/2010, les valeurs de consommation énergétique du programme Éco peuvent varier. Ce tableau est disponible en ligne avec les réglementations 2019/2022 et 2017/2022.

# CHAPITRE - 7 : MISE EN MARCHÉ DU LAVE-VAISSELLE ET SÉLECTION D'UN PROGRAMME

## LE PANNEAU DE COMMANDE



1. Bouton marche/arrêt
2. Bouton de programme
3. Affichage
4. Touche demi-charge
  - i. Panier supérieur - DEL de demi-charge
  - ii. Panier inférieur - DEL de demi-charge
5. Touche de délai
6. Touche Options
  - iii. DEL extra silencieux
  - iv. Séchage extra sec
  - v. DEL extra rapide
7. Indicateur d'avertissement de manque de sel
8. Indicateur d'avertissement de manque de produit de rinçage

### 1. Touche de marche/arrêt

Allumez la machine en appuyant sur la touche de marche/arrêt. Lorsque la machine est en marche, « - » s'affiche sur l'écran (3).

### 2. Touche de programme

Sélectionnez un programme adapté à vos plats en appuyant sur la touche Programme. Le programme démarrera automatiquement lorsque la porte sera fermée.

### 3. Affichage

L'affichage indique le numéro et la durée du programme sélectionné en alternance et le temps restant pendant le fonctionnement.

### 4. Touche demi-charge

Appuyez sur la touche demi-charge pour sélectionner la zone du lave-vaisselle contenant les plats à laver. Vous pouvez sélectionner les deux paniers, le panier supérieur ou le panier inférieur seulement. Appuyez sur la touche jusqu'à ce que la DEL (i, ii) correspondant au panier contenant les plats à laver s'allume. Les plats dans les autres zones ne seront pas lavés.

### 5. Touche de délai

Appuyez sur la touche de délai pour retarder l'heure de début d'un programme de 1 à 19 heures. Appuyez une fois pour régler le délai de démarrage sur 1 heure, puis continuez à appuyer pour augmenter la durée de délai. Appuyez sur la touche de délai pour modifier ou annuler le départ différé. Si vous éteignez la machine après avoir activé le délai, le temps de délai est annulé.

### 6. Touche Options

Appuyez sur la touche Options une fois pour activer l'option Extra silencieux. Sélectionnez l'option Extra silencieux pour diminuer la pression de l'eau, pour un lavage plus délicat et silencieux. Cette option ne peut être sélectionnée qu'au début du programme. La DEL extra silencieux (iii) s'allume.

Appuyez sur la touche Options deux fois pour activer l'option Extra sec. Sélectionnez l'option Extra sec pour ajouter des étapes de séchage supplémentaires à un programme afin d'obtenir des plats plus secs. Cette option augmente la température de l'eau de l'étape de rinçage final et la durée de l'étape de séchage. La DEL Extra sec (iv) s'allume.

Appuyez sur la touche Options trois fois pour activer l'option Extra rapide. Sélectionnez l'option Extra rapide pour réduire la durée du programme. La température de l'eau de lavage et la pression augmenteront pour assurer une meilleure qualité de lavage dans une durée plus courte. Cette option ne peut être sélectionnée qu'au début du programme. La DEL Extra rapide (v) s'allume.



**REMARQUE :** Si une fonctionnalité supplémentaire a été utilisée sur le plus récent programme de lavage, cette fonction reste active sur le prochain programme sélectionné. Pour annuler cette fonction sur le programme de lavage nouvellement sélectionné, appuyez sur la touche de fonction jusqu'à ce que la DEL du bouton s'éteigne.

### 7. Indicateur d'avertissement de manque de sel

Quand le sel adoucissant est insuffisant, l'indicateur de manque de sel s'allume pour indiquer que le réservoir de sel doit être rempli.

## CHAPITRE - 7 : MISE EN MARCHÉ DU LAVE-VAISSELLE ET SÉLECTION D'UN PROGRAMME

### 8. Indicateur d'avertissement de manque de produit de rinçage

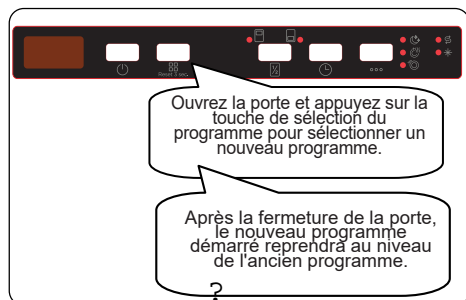
Quand le produit de rinçage est insuffisant, l'indicateur de manque de produit de rinçage s'allume pour indiquer que le réservoir doit être rempli.



**REMARQUE :** Si vous décidez de ne pas lancer le programme sélectionné, consultez les sections « Changement d'un programme » et « Annulation d'un programme ».

### Changement d'un programme

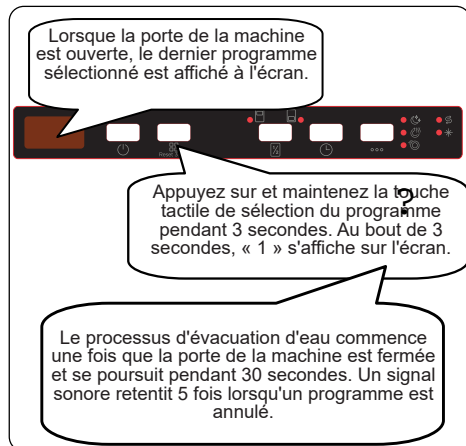
Suivez les étapes ci-dessous pour changer un programme en cours.



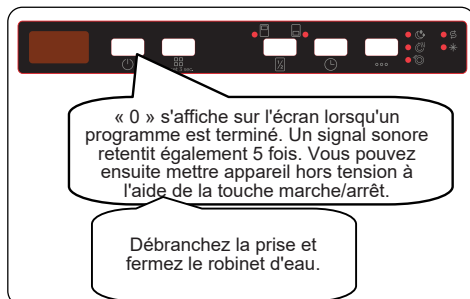
**REMARQUE :** Ouvrez légèrement la porte dans un premier temps pour arrêter un programme avant qu'il ne soit terminé afin d'éviter le déversement d'eau.

### Annulation d'un programme

Suivez les étapes ci-dessous pour annuler un programme en cours.



### Mise à l'arrêt de la machine



**REMARQUE :** N'ouvrez pas la porte avant que le programme ne se termine.



**REMARQUE :** Laissez la porte légèrement ouverte à la fin d'un programme de lavage pour accélérer le séchage.



**REMARQUE :** Si la porte de la machine est ouverte ou si l'alimentation est coupée pendant le lavage, le programme se poursuivra lorsque la porte sera fermée ou que le courant sera rétabli.

### Contrôle de l'avertisseur sonore

Pour modifier le niveau sonore de l'avertisseur sonore, suivez ces étapes :

1. Ouvrez la porte et appuyez sur les touches Délai (5)

et Options (6) simultanément pendant 3 secondes.

2. Lorsque le réglage sonore est reconnu, l'avertisseur sonore émet un son long et la machine affiche le dernier niveau défini, de « S0 » à « S3 ».

3. Pour diminuer le niveau sonore, appuyez sur la touche Delay (5). Pour augmenter le niveau sonore, appuyez sur la touche Options (6).

4. Pour enregistrer le niveau sonore sélectionné, éteignez

la machine.

Le niveau S0 signifie que tous les sons sont désactivés. Le réglage d'usine est S3.



## CHAPITRE - 7 : MISE EN MARCHÉ DU LAVE-VAISSELLE ET SÉLECTION D'UN PROGRAMME

### Mode d'économie d'énergie

Pour activer ou désactiver le mode d'économie d'énergie, suivez les étapes ci-dessous :

1. Ouvrez la porte et appuyez sur les touches Demi-charge (4) et Délai (5) simultanément pendant 3 secondes.

2. Après 3 secondes, la machine affiche le dernier réglage, « IL1 » ou « IL0 ».

3. Lorsque le mode d'économie d'énergie est activé,

« IL1 » s'affiche. Dans ce mode, l'éclairage intérieur s'éteint 4 minutes après l'ouverture de la porte, et la machine s'éteint après 15 minutes d'inactivité afin d'économiser de l'énergie.

4. Lorsque le mode d'économie d'énergie est désactivé « IL0 » s'affiche. Si le mode d'économie d'énergie est désactivé, les lumières intérieures seront allumées aussi longtemps que la porte est ouverte, et la machine sera toujours allumée à moins qu'elle ne soit éteinte par l'utilisateur.

5. Pour enregistrer le réglage sélectionné, éteignez la machine.

En réglage d'usine, le mode d'économie d'énergie est activé.

### Technologie d'ions naturels (en fonction du modèle)

Cette fonction permet une hygiène supplémentaire grâce à la technologie d'ions. La technologie d'ions naturels est activée en appuyant sur la touche de Demi-charge (4) pendant 3 secondes. Au bout de 3 secondes, « Ion » s'affiche pour indiquer que la fonction d'ions est activée. Relâchez la touche une fois que « Ion » s'affiche. Sans aucune intervention de l'utilisateur, 24 heures après l'activation de la fonction d'ions, celle-ci est automatiquement annulée.



**REMARQUE :** Si la machine est éteinte, la fonction d'ions est annulée.



**REMARQUE :** La fonction d'ions naturels ne fonctionne pas avec tous les programmes.

### Crystalight (en fonction du modèle)

Cette technologie, qui associe des technologies d'ions et de lumière, fournit une hygiène supplémentaire. Elle élimine les mauvaises odeurs lors d'un programme de lavage qui comprend une étape de séchage.

La fonction Crystalight s'active et se désactive en appuyant sur la touche de Demi-charge (4) pendant 6 secondes. Au bout de 6 secondes, « UV1 » s'affiche pour indiquer que la fonction Crystalight est activée. Lorsqu'elle est désactivée, à la fin des 6 secondes, « UVO » s'affiche. Le réglage de Crystalight suit le réglage de technologie d'ions naturels.

Le réglage par défaut est « Uo ».



**REMARQUE :** Si l'utilisateur ne désactive pas la fonction Crystalight à la fin du programme, elle restera active jusqu'à ce que la machine s'éteigne.



**REMARQUE :** Si la fonction Crystalight ou d'ions est active, la DEL d'ions s'allume faiblement quand la porte est ouverte.

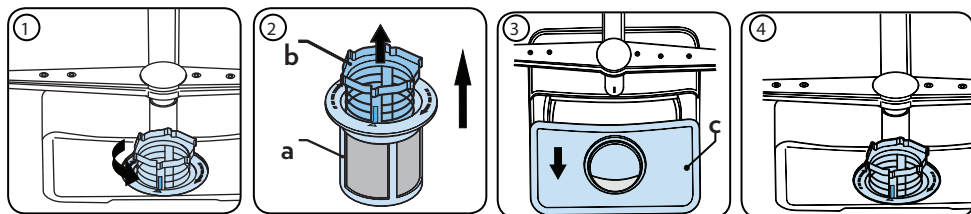
### Infoled 2.1 VERT (selon le modèle)

Voyant DEL	État de la machine
Vert, continu	La machine exécute un programme.
Vert, clignotant	Un programme est annulé.
Vert, clignotement rapide	La machine a une panne. Reportez-vous à la section « <b>Avertissements de panne automatique et ce qu'il faut faire</b> ».
La DEL s'éteint	Un programme est terminé.

## CHAPITRE - 8 : ENTRETIEN ET NETTOYAGE

Il est important de nettoyer votre lave-vaisselle pour assurer la durée de vie de la machine. Assurez-vous que les réglages concernant la dureté de l'eau et le liquide de rinçage sont correctement faits. Remplissez le réservoir de sel dès l'allumage du voyant indiquant un manque de sel.

De la graisse et du calcaire pourraient s'accumuler dans le lave-vaisselle au fil du temps. Si tel est le cas : Remplissez le compartiment à détergent, mais ne chargez pas de vaisselle. Sélectionnez un programme qui fonctionne à haute température, puis faites tourner le lave-vaisselle à vide. Si votre lave-vaisselle n'est toujours pas suffisamment propre, utilisez un produit de nettoyage pour lave-vaisselle. Pour prolonger la durée de vie de votre lave-vaisselle, nettoyez régulièrement votre machine. Nettoyez régulièrement les joints de la porte avec un chiffon humide pour enlever les résidus accumulés ou les corps étrangers.



### Filters

Nettoyez les filtres et les bras pulvérisateurs au moins une fois par semaine. Lorsque des déchets alimentaires restent sur les filtres il convient de retirer ces filtres et de les nettoyer soigneusement sous le robinet d'eau.

a) Micro Filtre      b) Gros filtre      c) Filtre métallique

Pour enlever et nettoyer la combinaison des filtres, tournez cette dernière dans le sens inverse des aiguilles d'une montre et retirez-la en la soulevant (1). Séparez le gros filtre du micro filtre (2). Retirez le filtre métallique (3). Rincez le filtre sous l'eau jusqu'à ce qu'il n'y ait plus de résidus. Remettez les filtres ensemble. Replacez l'insert du filtre, et faites-le pivoter dans le sens des aiguilles d'une montre (4). N'utilisez jamais le lave-vaisselle sans filtre. Une mauvaise disposition du filtre réduit l'efficacité de lavage. Pour assurer le bon fonctionnement de votre machine, nettoyez régulièrement les filtres.

### Bras pulvérisateurs

Assurez-vous que les trous du pulvérisateur ne soient pas obstrués et qu'aucun déchet alimentaire ou corps étranger ne soit coincé au niveau des bras pulvérisateurs. En cas d'obstruction de ces trous, retirez les bras pulvérisateurs et nettoyez-les avec de l'eau. Pour enlever le bras pulvérisateur supérieur, défaire l'écrou en le tournant dans le sens des aiguilles d'une montre et en le tirant vers le bas. Veillez à ce que l'écrou soit parfaitement serré lors du remontage du bras pulvérisateur supérieur.

### Pompe de vidange

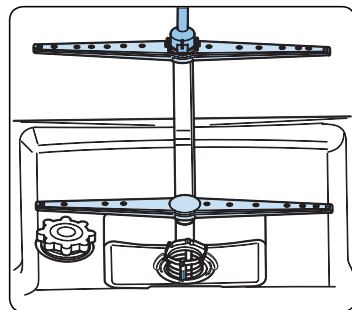
Des résidus alimentaires ou des objets étrangers qui n'ont pas été capturés par les filtres peuvent bloquer la pompe à eaux usées. L'eau de rinçage stagnera alors au-dessus du filtre.

**⚠ Avertissement : risques de coupures !**

Lors du nettoyage de la pompe à eau des déchets, faites en sorte de ne pas vous blesser avec des morceaux de verre ou avec des objets tranchants.

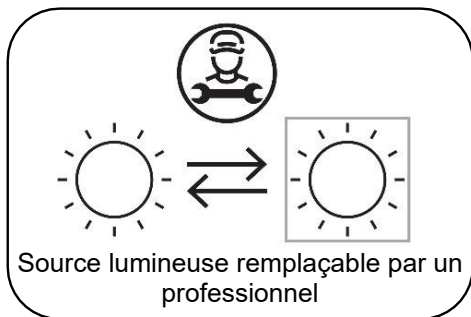
#### Dans ce cas précis :

1. Débranchez toujours en premier l'appareil de la source d'alimentation.
2. Enlevez les paniers.
3. Retirez les filtres.
4. Écopez l'eau, si besoin, à l'aide d'une éponge.
5. Contrôlez la surface, puis retirez les corps étrangers.
6. Installez les filtres
7. Réintroduisez les paniers.



## CHAPITRE - 8 : ENTRETIEN ET NETTOYAGE

**Remplacer une source lumineuse** Seul une personne de service agréée ou un technicien qualifié peut remplacer la source lumineuse.



Ce produit contient une source lumineuse de classe d'efficacité énergétique <F>.

## CHAPITRE - 9 : CODES DE PANNE ET MESURES À PRENDRE EN CAS DE PANNE

CODE DE DÉFAILLANCE	ÉVENTUELLES DÉFAILLANCES	CONDUITE À TENIR
FF	Défaillance machine d'entrée d'eau	Assurez-vous que le robinet d'entrée d'eau est ouvert et que l'eau s'écoule.
		Séparez le tuyau du robinet et nettoyez le filtre du tuyau.
		Contactez le service d'entretien si l'erreur persiste.
F5	Défaillance de pression machine	Contactez le service d'entretien.
F3	Arrivée d'eau continue	Fermez le robinet et contactez le service d'entretien.
F2	Incapacité à évacuer l'eau	Le tuyau d'évacuation d'eau et les filtres peuvent être bouchés.
		Désactivez le programme.
		Si l'erreur persiste, contactez le service d'entretien.
F8	Erreur de chauffage	Contactez le service d'entretien.
F1	Débordement d'eau	Débranchez l'appareil et fermez le robinet.
		Contactez le service d'entretien.
FE	Carte électronique défaillante	Contactez le service d'entretien.
F7	Surchauffe	Contactez le service d'entretien.
F9	Erreur de position du déviateur	Contactez le service d'entretien.
F6	Capteur de chauffage défaillant	Contactez le service d'entretien.
HI	Défaillance haute tension	Contactez le service d'entretien.
LO	Défaillance basse tension	Contactez le service d'entretien.

## **CHAPITRE - 9 : CODES DE PANNE ET MESURES À PRENDRE EN CAS DE PANNE**

Les procédures d'installation et de réparation doivent toujours être effectuées par une personne qualifiée afin d'éviter d'éventuels risques. Le fabricant ne peut être tenu responsable des dommages pouvant résulter de procédures effectuées par des personnes non autorisées. Les réparations ne peuvent être effectuées que par des techniciens. Si un composant doit être remplacé, assurez-vous que seules des pièces de rechange d'origine sont utilisées.

Des réparations incorrectes ou l'utilisation de pièces de rechange non d'origine peuvent causer des dommages considérables et exposer l'utilisateur à des risques considérables.

Les coordonnées de votre service client se trouvent à la fin de ce document.

Les pièces de rechange fonctionnelles peuvent, selon la procédure d'écoconception, être obtenues auprès du service clientèle pendant une période d'au moins 10 ans à compter de la date à laquelle votre appareil a été mis sur le marché dans l'Espace Economique Européen.

## CHAPITRE - 9 : CODES DE PANNE ET MESURES À PRENDRE EN CAS DE PANNE

**L'un des témoins lumineux de déroulement du cycle s'allume et le témoin lumineux Départ/Pause s'allume et s'éteint**

La porte est ouverte. Fermez la porte.

**Le programme ne démarre pas**

- Vérifiez que la prise de courant est branchée.
- Vérifiez les fusibles de votre installation.
- Vérifiez que le robinet d'arrivée d'eau est ouvert.
- Vérifiez que vous avez fermé la porte de la machine.
- Vérifiez que vous n'avez pas éteint la machine en appuyant sur le bouton Marche/Arrêt.
- Vérifiez que les filtres d'arrivée d'eau et les filtres de la machine ne sont pas bouchés.

**Les témoins lumineux Lavage et Fin clignotent sans interruption**

- L'alarme antidébordement est active.
- Fermez le robinet et contactez le Service après vente.

**Les témoins lumineux de déroulement du cycle ne s'éteignent pas après une opération de lavage**

Appuyez sur la touche Marche Arrêt pour mettre l'appareil hors tension.

**Il reste des résidus de détergent dans le compartiment à détergent :**

Vous avez introduit le détergent alors que le compartiment était humide. Bien vérifier que le compartiment est sec avant de mettre la lessive.

**Il reste de l'eau à l'intérieur de la machine à la fin du programme**

- Le tuyau de vidange est bouché ou plié.
- Les filtres intérieurs sont bouchés.
- Le programme n'est pas encore terminé.

**La machine s'arrête pendant une opération de lavage**

- Panne de courant.
- Coupure d'arrivée d'eau.

**Des bruits de vaisselle et des coups se font entendre pendant une opération de lavage**

- La vaisselle n'est pas installée correctement.
- Le bras de lavage heurte la vaisselle.

**Il reste des résidus d'aliments sur la vaisselle**

- La vaisselle est mal installée dans la machine ; l'eau aspergée par les bras de lavage n'atteint pas les endroits mal lavés.
- Le panier est trop chargé.
- La vaisselle se touche.
- Quantité de détergent insuffisante.
- Programme sélectionné inadapté, température pas assez haute.
- Bras de lavage bouché par des résidus d'aliments.
- Filtres intérieurs bouchés.
- Filtres mal positionnés.
- Pompe de vidange bouchée.

**Présence de taches blanches sur la vaisselle**

- Quantité de détergent insuffisante.
- Réglage du doseur de produit de rinçage trop faible.
- Absence de sel régénérant malgré le fort degré de dureté de l'eau.
- Réglage de l'adoucisseur trop faible.
- Couverture du compartiment à sel mal fermé.

**La vaisselle ne sèche pas**

- Programme sans séchage sélectionné.
- Réglage du doseur de produit de rinçage trop faible.
- Vaisselle retirée trop rapidement de la machine.

**Présence de taches de rouille sur la vaisselle**

- Vaisselle en acier inoxydable de mauvaise qualité.
- Teneur en sel de l'eau de lavage élevée.
- Couverture du réservoir de sel mal fermé.
- Trop de sel introduit dans la machine au moment du remplissage. Du sel a débordé dans la cuve.
- Mise à la terre défectueuse.

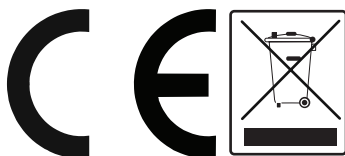
**Contactez un service agréé si le problème persiste après les contrôles effectués ou en cas de dysfonctionnement non mentionné ci-dessus.**

## MISE AU REBUT D'UN LAVE-VAISSELLE USAGÉ

Le symbole sur l'appareil ou sur son emballage signifie que cet appareil ne doit pas être mis au rebut avec les ordures ménagères. Par contre, il doit être déposé aux points de collecte des déchets destinés au recyclage des appareils électriques et électroniques. Ainsi, vous contribuez à la préservation de l'environnement et de la santé humaine.

Le recyclage de matériaux contribue à la préservation des ressources naturelles. Pour de plus amples informations sur le recyclage de cet appareil, veuillez contacter la mairie de votre localité, votre déchetterie ou votre revendeur.

La composition du polymère du filtre de ce lave-vaisselle incorpore un produit biocide permettant d'empêcher la croissance bactérienne. Substance active : Pyrithione de zinc (No CAS : 13463-41-7)



Si vous avez besoin d'assistance, contactez la HOTLINE CONSOMMATEUR ou le service après-vente pour des informations complémentaires au numéro suivant (N° non surtaxé) :

**HOTLINE CONSOMMATEUR**

Tarifcation banalisée

**0 809 10 15 15**

**Service gratuit  
+ prix appel**

Ouvert du lundi au vendredi de 9h00 à 18h30  
Le samedi de 9h00 à 12h00 et de 14h00 à 17h30



# Service & Support

Visitez notre site  
[sharphomeappliances.com](http://sharphomeappliances.com)

**SHARP**

Be Original.





# QW-NI27I47DX-DE

Dishwasher

NL Gebruikershandleiding



# INHOUD

## HOOFDSTUK-1: PRODUCTTOELICHTING

Technische specificaties	5
Voldoet aan de normen en testgegevens	5

## HOOFDSTUK-2: VEILIGHEIDSINFORMATIE EN AANBEVELINGEN

Hergebruik	6
Veiligheidsinformatie	6
Aanbevelingen	8
Voorwerpen die niet geschikt zijn voor de vaatwasmachine	8

## HOOFDSTUK-3: DE MACHINE INSTALLEREN

De machine opstellen	9
Wateraansluitingen	9
Wateraanvoerslang	9
Waterafvoerslang	10
Elektrische aansluiting	11
Het inbouwen van de machine	12
Voordat u de machine in gebruik neemt	14

## HOOFDSTUK-4: DE MACHINE OP GEBRUIK VOORBEREIDEN

Het belang van waterontkalking	14
Bijvullen van zout	14
Teststrip	14
Aanpassen van het zoutverbruik	15
Vaatwasmiddelgebruik	15
Vullen van het vaatwasmiddelvak	15
Gecombineerd vaatwasmiddel	16
Bijvullen van glansspoelmiddel en de instelling uitvoeren	16

## HOOFDSTUK-5: LADEN VAN UW VAATWASMACHINE

Bordenrek	17
Alternatieve lading in de manden	19

## HOOFDSTUK-6: PROGRAMMABESCHRIJVINGEN

Programma-items	20
-----------------	----

## HOOFDSTUK-7: DE MACHINE AANZETTEN EN EEN PROGRAMMA KIEZEN

Aanzetten van de machine	22
Programmaverloop	22
Een programma wijzigen	22
Een programma wijzigen door te resetten	23
De machine uitschakelen	23

## HOOFDSTUK-8: ONDERHOUD EN REINIGING

Filters	24
Sproeiarmen	24
Slangfilter	24

## HOOFDSTUK-9: STORINGSCODES EN WAT TE DOEN BIJ EEN STORING

25

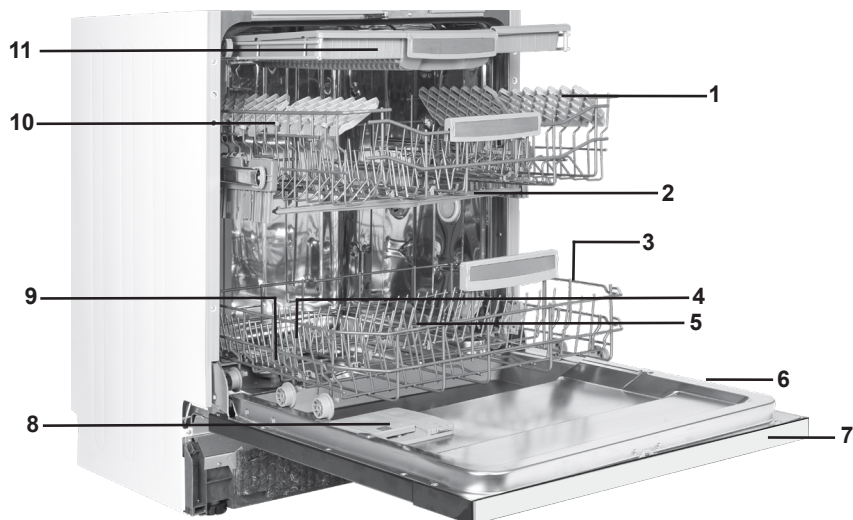
Beste klant, Ons doel is u producten te bieden van hoge kwaliteit die uw verwachtingen overtreffen. Uw apparaat is vervaardigd in moderne faciliteiten en is zorgvuldig, en in het bijzonder getest op kwaliteit.

Deze handleiding is opgesteld om u bij te staan in het gebruik van uw apparaat, dat betrouwbaar en met maximale efficiëntie is vervaardigd met gebruik van de nieuwste technologie.

Lees voordat u uw apparaat in gebruik neemt deze handleiding zorgvuldig door. Deze omvat basisinformatie voor veilige installatie, onderhoud en gebruik. Neem voor installatie van uw product contact op met het erkende servicebedrijf dat zich het dichtst bij u in de buurt bevindt.

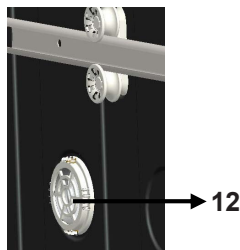
De werkingsinstructies zijn van toepassing op diverse modellen. Er kunnen daarom verschillen voorkomen.

## HOOFDSTUK-1: PRODUCTTOELICHTING



1. Bovenste mand met rekken
2. Bovenste sproeiarm
3. Onderste mand
4. Onderste sproeiarm
5. Filters
6. Type plaatje

7. Bedieningspaneel
8. Afgifte systeem afwasmiddel en glansspoelmiddel
9. Zoutdispenser
10. Handel rail bovenste mand
11. Bovenste bestekmand



### **Turbodroogeenheid:**

Dit systeem zorgt voor betere droogresultaten voor uw vaat.

## HOOFDSTUK-1: TECHNISCHE SPECIFICATIES

### Technische specificaties

Capaciteit	15 couverts
Hoogte	820 mm - 870 mm
Breedte	598 mm
Diepte	570 mm
Netto gewicht	38 kg
Netspanning	220-240 V, 50 Hz
Totaal opgenomen vermogen	1900 W
Vermogen verwarmingselement	1800 W
Opgenomen vermogen pomp	100 W
Opgenomen vermogen spoelpomp	30 W
Waterdruk	0,03 MPa (0,3 bar)-1 MPa (10 bar)
Stroomverbruik	10 A

### **Voldoet aan de normen en testgegevens / EU-conformiteitsverklaring**

Dit product voldoet aan de vereisten van alle van toepassing zijnde EU-voorschriften met de overeenkomstige bijpassende standaarden die voor de CE-aanduiding gelden.

Bezoek [www.sharphomeappliances.com](http://www.sharphomeappliances.com) voor een digitale kopie van deze gebruikershandleiding.

### VEILIGHEIDSINFORMATIE EN AANBEVELINGEN

#### Hergebruik

- De recyclebare materialen worden gebruikt in bepaalde onderdelen en verpakking.
- Kunststof onderdelen zijn voorzien van internationaal toegepaste afkortingen: (>PE< , >PS< , >POM< , >PP< , )
- Kartonnen delen zijn gemaakt van gerecycled papier en dienen te worden afgevoerd in speciale verzamelcontainers voor hergebruik.
- Dergelijk materiaal hoort niet in de vuilnisbak. In plaats daarvan dienen ze te worden aangeboden aan speciale centra voor hergebruik.
- Neem voor informatie over hoe en waar het materiaal aan te bieden, contact op met de desbetreffende centra.

#### Veiligheidsinformatie

##### Het in ontvangst nemen van de machine

- Neem contact op met de erkende servicedienst als u ziet dat de verpakking van uw machine is beschadigd.
- Haal de machine uit de verpakking en voer de verpakking volgens de voorschriften af.

##### Aandachtspunten tijdens de installatie van de machine

- Kies een veilige en egale plek om de machine te plaatsen.
- Voer de installatie en de aansluiting van de machine uit volgens de instructies.
- Deze machine mag alleen door een bevoegde onderhoudsdienst worden geïnstalleerd en gerepareerd.
- Er mogen alleen originele reserveonderdelen voor deze machine worden gebruikt.
- Zorg ervoor dat vóór de installatie de stekker zich niet in het stopcontact bevindt.
- Controleer of de elektrische beveiliging in het pand volgens de voorschriften is aangesloten.
- Alle elektrische aansluitingen moeten geschikt zijn voor de aangegeven waarden op het typeplaatje.
- Zorg ervoor dat de machine niet op de stroomkabel staat.
- Gebruik nooit een verlengkabel of een meervoudig stopcontact voor de aansluiting. De stekker moet na de installatie gemakkelijk te bereiken zijn.
- Na installatie dient u de machine de eerste keer leeg te laten draaien.

##### Dagelijks gebruik

- Deze machine is bestemd voor huishoudelijk gebruik en is niet geschikt voor andere doeleinden. Bij commercieel gebruik van de vaatwasmachine vervalt de garantie.
- Ga niet op de vaatwasmachine staan of zitten en plaats geen lading op de deur als die open is. De vaatwasmachine zou naar voren kunnen kantelen.

## HOOFDSTUK-2: VEILIGHEIDSINFORMATIE EN AANBEVELINGEN

- Gebruik nooit wasmiddelen of glansspoelmiddelen die niet specifiek voor vaatwassers zijn gemaakt. Ons bedrijf is niet verantwoordelijk voor de gevolgen.
- Het water in het wasgedeelte van de machine is geen drinkwater. Drink niet van dit water.
- In verband met gevaar voor explosie mogen er geen chemische oplosmiddelen in het wasgedeelte van de machine worden gebruikt.
- Controleer kunststof voorwerpen op hittebestendigheid voordat u ze in de machine wast.
- Dit apparaat mag worden gebruikt van kinderen van 8 jaar of ouder en personen met lichamelijke, zintuiglijke of geestelijke beperkingen of die geen ervaring met of kennis van het apparaat hebben, mits zij onder toezicht staan of instructies zijn gegeven met betrekking tot het veilig gebruik ervan en van de eventuele gevaren van het gebruik op de hoogte zijn. Kinderen mogen niet met het apparaat spelen. Ze mogen zonder toezicht ook geen reinigingwerkzaamheden of gebruikersonderhoud aan de machine plegen.
- Zet geen voorwerpen in de manden van uw machine die te zwaar zijn of niet passen. Ons bedrijf is niet aansprakelijk voor schade aan de binnenonderdelen.
- Tijdens de werking van de machine moet de deur niet worden geopend. Voor de zekerheid zorgt een veiligheidsvoorziening voor het stoppen van de machine zodra de deur wordt geopend.
- Om ongelukken te voorkomen moet de deur niet open worden gelaten.
- Plaats messen en andere scherpe voorwerpen met het lemmet naar beneden gericht in de bestekkorf.
- Als het stroomsnoer beschadigd is, moet het om gevaar te voorkomen worden vervangen door de fabrikant, het servicebedrijf of een soortgelijk gekwalificeerd persoon.
- Als voor de EnergySave-optie is gekozen, wordt de deur na beëindiging van het programma geopend. Sluit gedurende 1 minuut de deur niet met geweld om te voorkomen dat het automatische deurmechanisme beschadigd raakt. De deur moet voor een effectieve droging 30 minuten openstaan (in modellen met automatisch deuropeningssysteem).

**Waarschuwing:** Ga niet voor de deur staan als het signaal van het automatisch openen van de deur klinkt.

### **Voor de veiligheid van kinderen**

- Zorg dat de verpakking buiten bereik van kinderen blijft, nadat u de machine uit de verpakking heeft gehaald.
- Laat kinderen de machine niet aanzetten of ermee spelen.
- Houd vaatwas- en glansspoelmiddelen buiten bereik van kinderen.
- Houd kinderen weg van de machine als deze open staat, omdat er nog resten van schoonmaakmiddelen in de machine aanwezig kunnen zijn.

## HOOFDSTUK-2: VEILIGHEIDSINFORMATIE EN AANBEVELINGEN

• Zorg ervoor dat uw oude machine geen gevaar vormt voor kinderen. Er zijn gevallen bekend dat kinderen zichzelf hebben opgesloten in oude, afgedankte machines. Om een dergelijke situatie te voorkomen, dient u het slot van de deur onklaar te maken en de elektrische snoeren van de oude machine te verwijderen.

### **In het geval van een defect**

- Reparaties die niet worden uitgevoerd door erkend servicepersoneel zullen de garantie van uw machine laten vervallen.
- Voordat er enige reparatie wordt uitgevoerd aan de machine, dient men er zich van te verzekeren dat er geen spanning staat op de machine. Schakel de zekering uit of trek de stekker uit het stopcontact. Als u de stekker uit het stopcontact haalt, trek dan niet aan het snoer. Zorg dat de waterkraan dicht is.

### **Aanbevelingen**

- Verwijder eerst grove etensresten van het servies voordat het in de machine wordt geplaatst. Hiermee bespaart u water en energie. Start de machine nadat hij volledig is ingeladen.

Gebruik het voorwasprogramma alleen wanneer dat nodig is.

- Plaats diepe voorwerpen met de opening omlaag in de machine (kommen, glazen en pannen).
- Plaats alleen het aanbevolen vaatwerk in de machine en laad hem niet te vol.

### **Voorwerpen die niet geschikt zijn voor de vaatwasmachine:**

- Sigarettenas, kaarsresten, polijstmiddel, chemische substanties, materialen van ijzerlegeringen;
- Vorken, lepels en messen met handvaten die afgewerkt zijn met hout, been, ivoor of paarlemoer, gelijmde voorwerpen, verf, voorwerpen waarop zich schurende, zure of basische chemicaliën bevinden.
- Plastic voorwerpen die niet hittebestendig zijn, voorwerpen die voorzien zijn van een koper- of tinlaag.
- Aluminium en zilveren voorwerpen (ze kunnen verkleuren of dof worden).
- Bepaald teer glaswerk, porselein met sierpatronen omdat dit al na de eerste wasbeurt dof kan worden; bepaalde kristallen voorwerpen omdat zij op den duur steeds minder doorzichtig worden, samengevoegd bestek dat niet hittebestendig is, kristallen glazen die lood bevatten, snijplanken, voorwerpen gemaakt van synthetische vezels;
- Absorberende voorwerpen, zoals sponzen of keukendoeken, zijn niet geschikt voor de vaatwasmachine.

**Waarschuwing:**Zorg ervoor dat nieuw aan te schaffen voorwerpen geschikt zijn voor de vaatwasmachine.2]



## HOOFDSTUK-3: DE MACHINE INSTALLEREN

### DE MACHINE INSTALLEREN

#### De machine opstellen

Zorg bij de bepaling van de installatieplaats dat u makkelijk toegang heeft tijdens het laden en uitnemen van de vaat. Plaats de machine niet in een ruimte waar de temperatuur beneden 0°C kan komen.

Voordat de machine wordt geplaatst dient u deze uit de verpakking te halen en daarbij de waarschuwingen op de verpakking op te volgen.

Plaats de machine in de buurt van een waterkraan en waterafvoer. Plaats de machine zodanig dat de aansluitingen niet meer gewijzigd hoeven te worden.

Pak voor het verplaatsen van de machine niet de deur of het paneel vast.

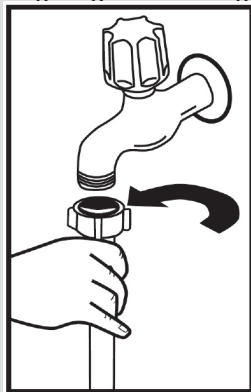
Laat aan alle zijden van de machine een vrije ruimte zodat u de machine gemakkelijk naar voren en naar achteren kunt schuiven voor het reinigen.

Zorg ervoor dat de aan- en afvoerslangen niet klem komen te zitten tijdens de plaatsing van de machine. De machine mag ook niet op het stroomsnoer staan.

Draai de stelvoeten van de machine zodat deze waterpas en stevig op de vloer staat. Een juiste plaatsing van de machine betekent ook dat de deur probleemloos open en dicht gemaakt kan worden. Als de deur niet goed sluit, ga dan na of de machine stevig op de vloer staat. Als dat niet zo is, verdraai dan de stelvoeten en zorg voor een stabiele plaatsing.

#### Wateraansluiting

Controleer of het loodgieterswerk in huis geschikt is voor de installatie van een vaatwasmachine. Wij bevelen ook aan dat er een filter aan het begin van de wateraanvoer bij het aftappunt van het huis of appartement wordt geplaatst. Dit voorkomt schade ten gevolge van verontreinigingen (zand, klei, roest enz.). Deze verontreinigingen kunnen via de hoofdwateraanvoer of het loodgieterswerk in huis worden aangevoerd en door middel van het plaatsen van een filter worden vergeling en neerslag na het wassen voorkomen.

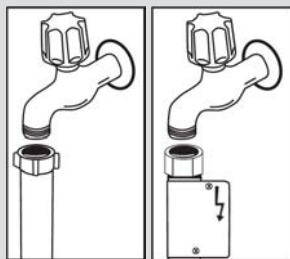


#### Wateraanvoerslang

Gebruik niet de wateraanvoerslang van de oude machine, maar in plaats daarvan de meegeleverde aanvoerslang. Indien u een nieuwe of een lange tijd niet gebruikte aanvoerslang aansluit, laat er dan eerst een tijdje water doorheen lopen voordat u de slang aansluit. Sluit de wateraanvoerslang rechtstreeks aan op de waterkraan. De waterdruk moet minimaal 0,3 bar zijn en maximaal 10 bar. Als de waterdruk hoger is dan 10 bar moet er een overdrukventiel tussen worden gemonteerd.

Nadat de aansluitingen zijn gemaakt moet de kraan volledig open worden gedraaid en gecontroleerd worden op waterdichtheid. Draai na iedere afwasbeurt de waterkraan dicht om schade aan de machine te voorkomen.

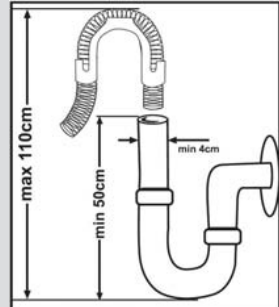
## HOOFDSTUK-3: DE MACHINE INSTALLEREN



**OPMERKING:** Sommige modellen zijn voorzien van een waterslot. Bij gebruik van een waterslot ontstaat een gevaarlijke druk. Snij niet in het waterslot. Zorg dat deze niet bekneld of verdraaid raakt.

### Waterafvoerslang

De waterafvoerslang kan rechtsreeks op de waterafvoeraansluiting of op de afvoer van de gootsteen worden aangesloten. Door gebruik te maken van een speciaal gebogen pijp (indien aanwezig) en die over de gootsteen te hangen, kunt u het water rechtstreeks in de gootsteen lozen. Deze aansluiting moet zich minimaal 50 cm en maximaal 110 cm boven de vloer bevinden.



**Waarschuwing:** Bij gebruik van een afvoerslang langer dan 4 m wordt de vaat mogelijk niet schoon. In dat geval is ons bedrijf niet aansprakelijk.

De stekker van dit apparaat kan afhankelijk van het land van bestemming een zekering van 13A bevatten (bijv. VK, Saoedi-Arabië)

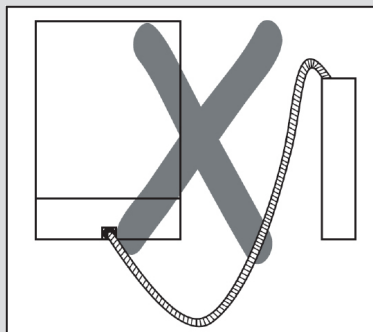
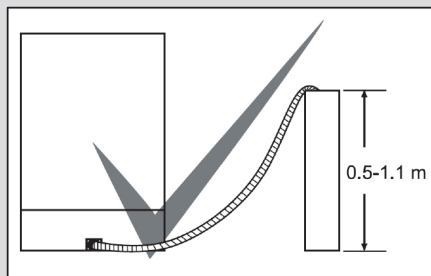
### Wateraansluiting: (Water connection)

Let op de print op de watertoevoerslang!

Bij modellen die zijn aangemerkt met 25° mag de watertemperatuur max. 25°C (koud water) zijn.

Voor alle andere modellen:

Bij voorkeur koud water; warm water max. temperatuur 60°C.



### Elektrische aansluiting

De aansluitingsstekker met randaarde van de machine moet worden aangesloten op een geaard stopcontact dat de juiste spanning en stroom levert. Als er geen stopcontact met randaarde aanwezig is, laat dat dan door een bevoegde elektricien aanleggen. Ons bedrijf is niet aansprakelijk voor defecten bij gebruik van een niet-geaarde elektriciteitsvoorziening.

De elektrische installatie van het pand moet voorzien zijn van een smeltzekering van 10 – 16 A.

De machine is geschikt voor gebruik op 220 -240 V. Als de voedingspanning in huis 110 V bedraagt dan dient er een transformator van 110/220 V/3.000 W tussen de machine en het stopcontact te worden geplaatst. De stekker van de machine mag zich tijdens het plaatsen niet in het stopcontact bevinden.

Gebruik altijd de gecoate stekker die bij de machine geleverd is.

Bij een laag voltage neemt het wasresultaat van de machine af.

Het elektriciteitsnoer van de machine mag alleen door een bevoegde onderhoudsdienst of door een bevoegde elektricien worden vervangen. Gebeurt dit niet dan kan dat leiden tot ongelukken.

Om veiligheidsredenen moet u altijd, nadat een wasprogramma beëindigd is, de stekker uit het stopcontact halen. Om een elektrische schok te voorkomen, mag u niet met natte handen de stekker uit het stopcontact halen. Trek altijd aan de stekker zelf als u die uit het stopcontact haalt. Trek nooit aan het snoer.

## HOOFDSTUK-4: DE MACHINE OP GEBRUIK VOORBEREIDEN

### Voor eerste gebruik van de vaatwasser

- Controleer of de stroom- en watertoevoer specificaties overeenkomen met de waarden getoond op de installatie instructies van de vaatwasser.
- Verwijder alle verpakkingsmaterialen uit de vaatwasser.
- Stel de waterverzachter in.
- Voeg 1 kg zout toe aan het zoutcompartiment en vul met water totdat deze bijna overstroomt.
- Vul het compartiment voor glansspoelmiddel.

### DE VAATWASSER GEBRUIKSKLAAR MAKEN

#### het belang van waterontkalking

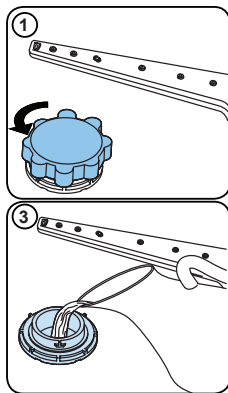
Voor een goede wasfunctie, benodigd de vaatwasser zacht, bijv. minder kalkrijk water. Anders blijven er kalkresten achter op de vaat en binnenste onderdelen. Dit heeft een negatieve invloed op de was-, droog- en glansprestaties van uw vaatwasser. Hiervoor wordt een verzachtend systeem toegepast in vaatwassers. Het verzachtende systeem moet ververs worden zodat deze dezelfde prestaties levert tijdens de volgende wasbeurt. Hiervoor wordt vaatwasser-zout gebruikt.

#### Vul het zoutreservoir

Voor een goed wasresultaat heeft de vaatwasmachine zacht, d.w.z. minder kalkhoudend water nodig. Anders blijven er witte kalkresten achter op de vaat en het de binnenuitrusting. Dit heeft een negatief effect op was-, droog- en glansprestaties van uw machine. Als er water door het onthardingssysteem stroomt, worden de ionen die de hardheid veroorzaken uit het water verwijderd en krijgt het water de zachtheid die nodig is om het beste wasresultaat te krijgen. Afhankelijk van de waterhardheid van het instromende water, hopen deze ionen die het water harder maken snel op in het onthardingssysteem. Daarom moet het onthardingssysteem worden ververs zodat het ook tijdens de volgende vaatwas met dezelfde prestaties werkt. Hiervoor wordt vaatwasmachinezout gebruikt.

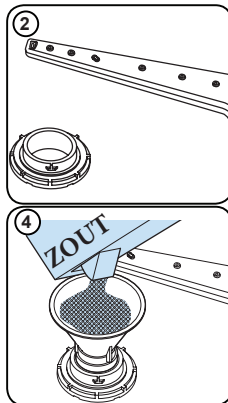
De machine kan alleen worden gebruikt met speciaal vaatwasmachinezout om het water te ontharden. Maak geen gebruik van klein korrelzout of poederzout die niet gemakkelijk oplossen. Het gebruik van elk ander soort zout kan uw machine beschadigen.

## HOOFDSTUK-4: DE MACHINE OP GEBRUIK VOORBEREIDEN



### Vullen met zout

Gebruik verzachtend zout specifiek geproduceerd voor gebruik in vaatwassers. Verwijder, om het zout bij te vullen, eerst de onderste korf en open dan de deksel van het zoutcompartiment door deze tegen de klok in te draaien. (1) (2) Vul bij het eerste gebruik het compartiment met 1 kg zout en water (3) tot het overstroomniveau (indien aanwezig). Gebruik van de meegeleverde trechter (4) maakt het vullen gemakkelijker. Voeg na elke 20 tot 30 wasbeurten zout toe in de vaatwasser totdat het reservoir vol is (ca. 1 kg). Vul het zoutcompartiment alleen bij het eerste gebruik met water. Wij raden het gebruik van fijn gemalen zout of zout in poedervorm aan. Gebruik geen tafalzout in uw vaatwasser. Anders kan de functie van de verzachter na verloop van tijd verminderen. Bij het starten van de vaatwasser wordt het zoutcompartiment met water gevuld. Vul het reservoir daarom met verzachtend zout voordat u uw vaatwasser inschakelt. Op deze manier wordt overtollig zout onmiddellijk weggespoeld door het wasprogramma. Wanneer u de vaat niet direct na het vullen met zout wilt wassen, draai dan een kort wasprogramma met een lege machine om corrosie in uw vaatwasser



door overtollig zout van het vullen te voorkomen. Om er achter te komen of de hoeveelheid zout in de vaatwasser voldoende is, controleert u het transparante gedeelte op de deksel van het zoutreservoir. Er is voldoende zout wanneer het doorzichtige gedeelte groen is. Er moet zout toegevoegd worden wanneer deze niet groen is.

### Teststrip

De effectiviteit van het wassen van uw vaatwasser is afhankelijk van de zachtheid van het kraanwater. Daarom is uw vaatwasser uitgerust met een systeem dat de hardheid van de watervoorziening vermindert. De effectiviteit van het wassen zal vergroot worden wanneer het systeem correct is ingesteld. Om er achter te komen hoe het gesteld is met de hardheid van het water in uw regio, adviseren wij u om contact op te nemen met uw lokale waterschap of dit zelf te bepalen met de teststrip (indien beschikbaar).

Open de teststrip	Laat de kraan gedurende 1 min lopen.	Houd de teststrip gedurende 1 sec onder het water.	Schud de teststrip na deze uit het water gehaald te hebben	Wacht 1 min.	Bepaal de instelling van de water hardheid van uw machine in overeenstemming met de resultaten behaald met de teststrip.																		
					<table border="1"> <tr> <td>Niveau 1</td> <td></td> <td>Geen kalk</td> </tr> <tr> <td>Niveau 2</td> <td></td> <td>Erg laag kalkgehalte</td> </tr> <tr> <td>Niveau 3</td> <td></td> <td>Laag kalkgehalte</td> </tr> <tr> <td>Niveau 4</td> <td></td> <td>Medium kalkgehalte</td> </tr> <tr> <td>Niveau 5</td> <td></td> <td>Kalkgehalte</td> </tr> <tr> <td>Niveau 6</td> <td></td> <td>Hoog kalkgehalte</td> </tr> </table>	Niveau 1		Geen kalk	Niveau 2		Erg laag kalkgehalte	Niveau 3		Laag kalkgehalte	Niveau 4		Medium kalkgehalte	Niveau 5		Kalkgehalte	Niveau 6		Hoog kalkgehalte
Niveau 1		Geen kalk																					
Niveau 2		Erg laag kalkgehalte																					
Niveau 3		Laag kalkgehalte																					
Niveau 4		Medium kalkgehalte																					
Niveau 5		Kalkgehalte																					
Niveau 6		Hoog kalkgehalte																					

## HOOFDSTUK-4: DE MACHINE OP GEBRUIK VOORBEREIDEN

### Aanpassen van het zoutverbruik

Niveau	Duitse hardheid dH	Franse hardheid dF	Britse hardheid dE	Aanduiding
1	0 - 5	0 - 9	0 - 6	L1 wordt op het display weergegeven.
2	6 - 11	10 - 20	7 - 14	L2 wordt op het display weergegeven.
3	12 - 17	21 - 30	15 - 21	L3 wordt op het display weergegeven.
4	18 - 22	31 - 40	22 - 28	L4 wordt op het display weergegeven.
5	23 - 31	41 - 55	29 - 39	L5 wordt op het display weergegeven.
6	32 - 50	56 - 90	40 - 63	L6 wordt op het display weergegeven.

Als de hardheid van het water dat u gebruikt hoger is dan 90 dF (Franse hardheid) of als u bronwater gebruikt, wordt u aanbevolen filter- en waterzuiveringsapparaten te gebruiken.

**OPMERKING:** Het waterhardheidsniveau is vanaf fabriek ingesteld op niveau 3.

### Instelling

Volg de onderstaande stappen om het zoutniveau te wijzigen:

- Open de deur van de machine.
- Zet de machine aan en druk op de programmaknop zodra de machine wordt ingeschakeld.
- Houd de programmaknop ingedrukt totdat "SL" verdwijnt.
- De machine geeft de laatste instelling weer.
- Stel het niveau in door op de programmaknop te drukken.
- Schakel de machine uit om de instelling op te slaan.

### Vaatwasmiddelgebruik

Gebruik alleen wasmiddelen die specifiek gemaakt zijn voor gebruik in huishoudelijke vaatwasmachines.

Bewaars vaatwasmiddelen op een koele, droge plaats buiten het bereik van kinderen.

Voeg het juiste wasmiddel toe voor het gekozen programma om de beste prestatie te garanderen. De

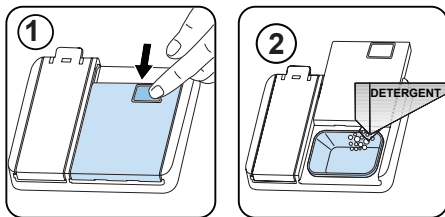
hoeveelheid wasmiddel hangt af van de cyclus, hoeveelheid vaat en de vuilheidsgraad van de vaat.

Vul het wasmiddelvak niet met meer wasmiddel dan nodig. Als u dit wel doet blijven er witachtige strepen of een blauwachtige waas achter op glazen en borden en het kan ook glascorrosie veroorzaken. Voortdurend gebruik van een teveel aan wasmiddel kan de machine beschadigen.

Een kleine hoeveelheid wasmiddel kan leiden tot slechte reiniging en hard water kan witachtige strepen veroorzaken. Raadpleeg de instructies van de vaatwasmiddelfabrikant voor meer informatie.

### Vullen van het vaatwasmiddelvak

Druk op de pal om het vaatwasmiddelvak te openen (zie afbeelding). **1** Het vaatwasmiddelvak heeft een niveaulijn. Het vaatwasmiddelvak kan gevuld worden met 40 cm<sup>3</sup> vaatwasmiddel. Open het vaatwasmiddel en strooi/giet het in het grotere vak 25 cm<sup>3</sup> bij een zeer vuile vaat en bij minder vuil 15 cm<sup>3</sup>. **2** Als de vaat gedurende lange tijd vuil is, aangekoekte etensresten bevat of u de vaatwasser zeer vol heeft gezet, doet u 5 cm<sup>3</sup> vaatwasmiddel in het voorwasvak en start u de machine. Het is mogelijk dat u afhankelijk van de bevuilingsgraad en de plaatselijke waterhardheid meer vaatwasmiddel in uw machine moet doen.



## HOOFDSTUK-4: DE MACHINE OP GEBRUIK VOORBEREIDEN

### Gecombineerd vaatwasmiddel

Gecombineerd vaatwasmiddel kunnen diverse eigenschappen hebben. U moet voordat u het vaatwasmiddel gebruikt de instructies van het vaatwasmiddel goed doorlezen. Doorgaans geven gecombineerde vaatwasmiddelen alleen onder bepaalde omstandigheden voldoende resultaat.

### Punten om op te letten als u dit soort producten gebruikt:

- Kijk op de specificaties van het product of het gecombineerd is of niet.
- Kijk of het gebruikte vaatwasmiddel geschikt is voor de hardheid van kraanwater.
- Lees de instructies op de productverpakking.
- Doe tabletten altijd in het vaatwasmiddelvak in de vaatwasmiddelreservoir.
- U dient voor juist gebruik contact op te nemen met de fabrikant.
- Als u de juiste producten gebruikt, bespaart u op het zout- en/of glanspoelmiddel.
- De garantie van uw machine dek geen klachten die zijn ontstaan door het gebruik van deze soorten wasmiddelen.

**Aanbevolen gebruik:** Als u betere resultaten wilt krijgen met het gebruik van gecombineerde vaatwasmiddelen, moet u zout en glanspoelmiddel aan uw machine toevoegen en de waterhardheid- en glanspoelmiddelinstelling op de laagste stand zetten.



De oplosbaarheid van tabletten van verschillende fabrikanten kan verschillen afhankelijk van de temperatuur en tijdsduur. Het wordt daarom niet aanbevolen dergelijke vaatwasmiddelen te gebruiken in korte programma's. In dergelijke programma's is vaatwaspoeder beter geschikt.

**Waarschuwing:** Als u met het gebruik van dergelijke vaatwasmiddelen problemen ondervindt, die u nog niet eerder hebt ondervonden, neem dan rechtstreeks contact op met de vaatwasmiddefabrikant.

### Als u geen gecombineerde vaatwasmiddelen meer gebruikt

- Vul het zout- en het glanspoelmiddelreservoir bij.
- Pas de waterhardheidsinstelling in op de hoogste stand en draai een lege vaatwas.
- Pas het waterhardheidsniveau aan.
- Stel het geschikte glanspoelmiddelniveau in.

### Bijvullen van glanspoelmiddel en de instelling uitvoeren

Open het vakje om het glansmiddel te vullen de dop van het glansmiddelvak. Vul het bakje met glanspoelmiddel tot het MAX niveau en sluit dan de dop. Zorg ervoor dat u het vakje voor het glanspoelmiddel niet te vol doet en veeg eventueel gemorst materiaal op.

### • Volg de onderstaande stappen voordat u de machine inschakelt om het niveau van het glanspoelmiddel te wijzigen:

Draai de knop naar de "uit" -stand.

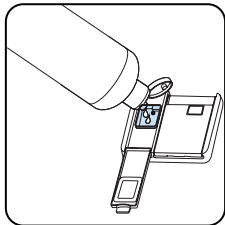
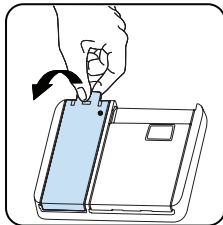
Open de deur van de machine.

- Zet de machine aan en druk op de programmaknop zodra de machine wordt ingeschakeld.
- Houd de programmaknop ingedrukt totdat "rA" verdwijnt. De glanspoelinstelling volgt de waterhardheidsinstelling.

- De machine geeft de laatste instelling weer.
- Wijzig het niveau door op de programmaknop te drukken.
- Schakel de machine uit om de instelling op te slaan.

De fabrieksinstelling is "4".

Als de vaat niet goed droogt of is gespot, verhoog het niveau. Als blauwe vlekken vormen op uw gerechten, verlaagt u het niveau.



Niveau	Meer heldere dosis	Aanduiding
1	Geen glansmiddel afgegeven	r1 wordt weergegeven op het display.
2	Er wordt 1 dosis afgegeven	r2 wordt weergegeven op het display.
3	Er worden 2 doses afgegeven	r3 wordt weergegeven op het display.
4	Er worden 3 doses afgegeven	r4 wordt weergegeven op het display.
5	Er worden 4 doses afgegeven	r5 wordt weergegeven op het display.

### LADEN VAN UW VAATWASMACHINE

Volg deze laadrichtlijnen voor de beste resultaten.

Door de huishoudelijke vaatwasmachine te laden volgens de capaciteit die door de fabrikant wordt aangegeven, draagt bij aan besparing van energie en water.

Handmatig voorspoelen van vaatgoed leidt tot verhoogd water- en energieverbruik en wordt niet aanbevolen. U kunt uw kopjes, glazen, glazen op pootjes, kleine borden, kommen, enz. in de bovenmand plaatsen. Laat lange tere glazen niet tegen elkaar staan want ze kunnen niet stabiel blijven staan en beschadigd raken.

Zet glazen en borden met lange stelen tegen de rand van de mand of het rek en niet tegen andere voorwerpen.

Plaats alle voorwerpen zoals kopjes, glazen en pannen met hun opening naar beneden in de vaatwasmachine, anders vullen ze zich met water.

Als uw machine een bestekmand heeft wordt u aangeraden om voor de beste resultaten deze te gebruiken.

Plaats alle grote (pannen, deksels, borden, schalen, enz.) en zeer vuile voorwerpen in de ondermand.

De vaat en het bestek dienen niet boven elkaar te worden geplaatst.



**WAARSCHUWING:** Zorg dat de sproeiarmen vrij rond kunnen draaien.



**WAARSCHUWING:** Zorg er na het laden van de vaat voor dat het openen van het vaatwasmiddelvak niet wordt belemmerd.

- Aanbevelingen

Verwijder grote resten van de vaat voordat u het in de machine zet. Start de machine met een volle lading.



Overlaad de laden niet en plaats de vaat niet in de verkeerde mand.



**WAARSCHUWING:** Om mogelijk letsel te vermijden moeten messen met lange handvaten en scherpe punten met handvat/scherpe punt naar beneden of horizontaal in de mand worden gelegd.



## HOOFDSTUK-5: LADEN VAN UW VAATWASMACHINE

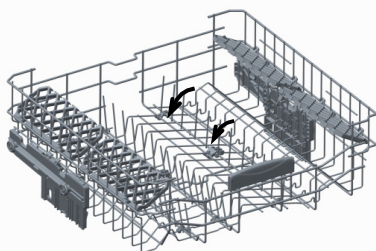
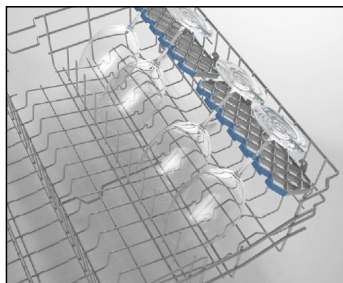
### SOFT TOUCH

#### Bovenmand

#### In hoogte verstelbaar rek

Deze rekken zijn ontworpen om de capaciteit van de bovenmand te vergroten. U kunt uw glazen en kopjes op de rekken zetten. U kunt de hoogte van deze rekken verstellen. U kunt dankzij deze functie verschillende formaten glazen onder deze rekken zetten.

Dankzij de in hoogte verstelbare plastic delen op de mand kunt u de rekken op 2 verschillende hoogtes zetten. Bovendien kunt u langs deze rekken lange vorken, messen en lepels leggen, zodat deze de draaiing van de schroef niet verhinderen. De soft touch-functie op de rekken dient om het fijne glas te plaatsen. Het wijnglas wordt geplaatst in de zone die wordt getoond op de afbeelding.

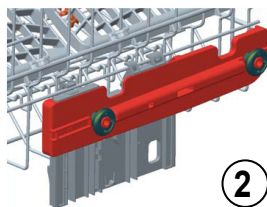
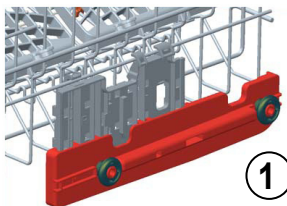
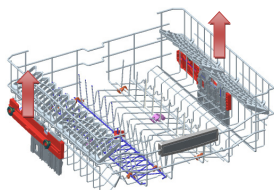


#### Opklapbare rekken

Opklapbare rekken op de bovenste mand zijn ontworpen om grote artikelen zoals potten, pannen enz. makkelijk te plaatsen. Indien nodig, kan elk deel onafhankelijk opgeklapt worden, of alle kunnen opgeklapt worden zodat een groot oppervlak ontstaat. Om de opklapbare rekken aan te passen, breng deze omhoog, of klap deze neer.

#### Hoogteverstelling bovenste mand wanneer deze vol is

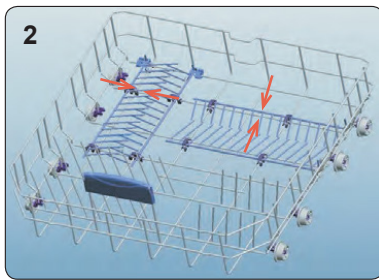
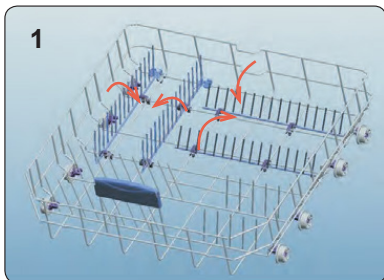
De hoogteverstelling van bovenste mand van uw vaatwasser is ontworpen om de hoogte van uw bovenste mand naar boven of naar beneden aan te passen, zonder deze uit te vaatwasser te halen wanneer deze ingeladen is, en geeft meer ruimte boven of onderin uw vaatwasser naar wens. De mand van uw vaatwasser staat op de bovenste stand vanaf fabriek. Om uw mand omhoog te halen, houdt deze aan beide kanten vast en trek omhoog. Om te verlagen, houdt opnieuw aan beide kanten vast en druk voorzichtig omlaag. Zorg ervoor dat de hoogteverstelling aan beide kanten op dezelfde stand staat. (omhoog of naar beneden)



#### Onderste mand

#### Opklapbare rekken

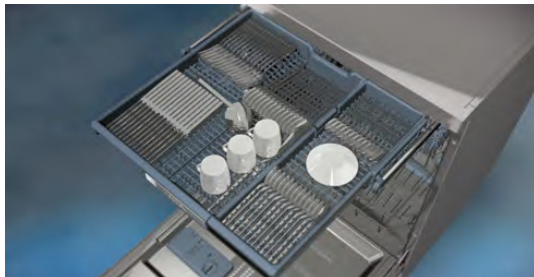
Op de onderste mand van de vaatwasser, zitten vier opklapbare rekken die ontworpen zijn zodat u gemakkelijk grote artikelen zoals potten en pannen enz. kunt plaatsen. Indien nodig kan elk deel onafhankelijk opgeklapt worden, of allen kunnen opgeklapt worden om meer ruimte te creëren. Voor aanpassing, haal ze omhoog of klap ze neer.



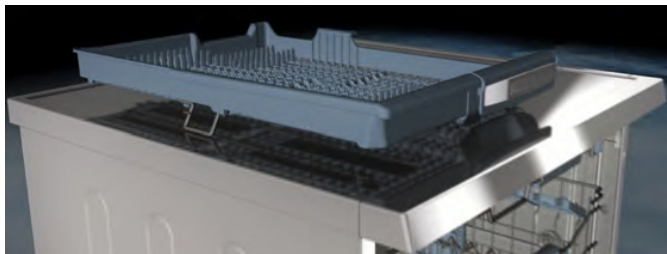
## HOOFDSTUK-5: LADEN VAN UW VAATWASMACHINE

### Bovenste bestekmand

De bovenste bestekmand is voor u ontworpen om vorken, lepels en messen, lang keukengerei en kleine artikelen te plaatsen.



Omdat deze gemakkelijk uit de vaatwasser getild kan worden, kan deze samen met de vaat uitgeruimd worden na het wassen.



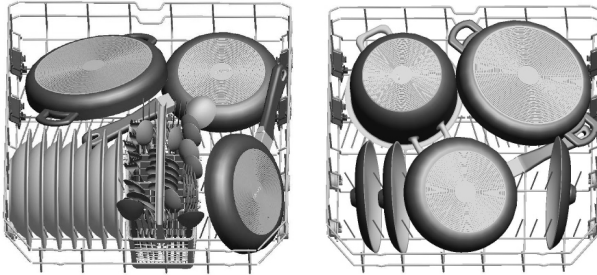
De bovenste bestekmand bestaat uit twee delen; indien u plaats moet maken voor de vaat in de bovenste mand, kunt u het linker of rechter gedeelte van de bestekmand verwijderen om meer plaats te maken.



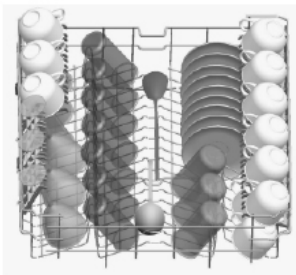
**Waarschuwing:** Messen en andere scherpe artikelen moeten horizontaal in de bestekmand geplaatst worden.

## HOOFDSTUK-5: LADEN VAN UW VAATWASMACHINE

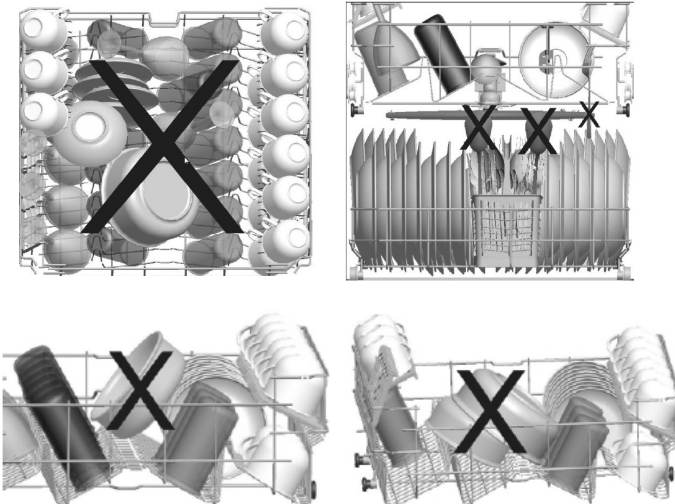
### Alternatieve lading in de manden Ondermand



### Bovenmand



### Onjuiste lading



Onjuiste lading kan leiden tot slechte was- en droogresultaten. Volg de aanbevelingen van de fabrikant op voor goede prestaties.

### Belangrijke mededeling voor testlaboratoria

Neem voor gedetailleerde informatie over prestatietests contact op via het volgende adres: "dishwasher@standardtest.info". Meld in uw e-mail de naam en het serienummer (20 cijfers) van het model dat u aantreft op de deur van het apparaat.

# HOOFDSTUK-6: PROGRAMMABESCHRIJVINGEN

## PROGRAMMABESCHRIJVINGEN Programma-items

Programma-naam:	P1	P2	P3	P4	P5	P6	P7
Eco 50°	Auto Intensive 60°-70°	Steam Wash	Hygiene 70°	Express 50° 65°	Dual Pro Wash 60°	Quick 30° 40°	
Soort bevulling:	Standaardprogramma voor normaal bevulde dagelijkse vaat met verlaagd energie- en waterverbruik.	Automatisch programma voor zwaar bevulde vaat.	Geschikt voor zwaar bevulde vaat dat effectief wordt gereinigd met stoom.	Geschikt voor zwaar bevulde vaat die een hygiënische wasbeurt vereist.	Geschikt voor normaal bevulde dagelijkse vaat met een sneller programma.	Geschikt voor zowel licht bevuld, delicaat glaswerk in de bovenste mand als voor zwaar bevuld serviesgoed in de onderste mand.	Geschikt voor licht bevulde vaat en een snelle vaatwas.
Vuilgraad:	Middelmatig	Zwaar	Zwaar	Zwaar	Middelmatig	Zwaar	Licht
"Hoeveelheid wasmiddel: A: 25 cm <sup>3</sup> B: 15 cm <sup>3</sup> "	A	A	A	A	A	A	A
Programmaduur (u:min):	04:14	01:49 - 02:59	02:41	02:07	00:50	01:53	00:30
Elektrischverbruik (kWh/cyclus):	0,861	1,250 - 1,900	1,750	1,700	1,000	1,600	0,650
Waterverbruik (liters/cyclus):	9,0	11,8 - 24,0	20,3	16,0	9,5	15,4	10,9

## HOOFDSTUK-6: PROGRAMMABESCHRIJVINGEN

### PROGRAMMABESCHRIJVINGEN

#### Programma-items

- De programmaduur kan wijzigen naar gelang de hoeveelheid vaat, de watertemperatuur, de omgevingstemperatuur en gekozen extra functies.
- Waarden die zijn gegeven voor programma's buiten het ecoprogramma zijn slechts een indicatie.
- Het ecoprogramma is geschikt om normaal bevuilde vaat te wassen. Dit is voor dit doel het meest efficiënte programma als het gaat om de combinatie van energie- en waterverbruik, en het wordt gebruikt om de naleving van de wetgeving van het ontwerp van de EU vast te stellen.
- Het wassen van vaat in een huishoudelijke vaatwasmachine verbruikt doorgaans minder energie en water in de gebruiksfase dan met de hand afwassen als de huishoudelijke vaatwasmachine wordt gebruikt volgens de instructies van de fabrikant.
- Gebruik voor korte programma's alleen vaatwaspoeder.
- Korte programma's omvatten geen droogstap.
- Om het drogen te bevorderen, bevelen wij aan de deur na de droogcyclus een stukje te openen.
- U kunt naar de productdatabase gaan waar informatie van het model is opgeslagen door de QR-code op het energielabel te lezen.

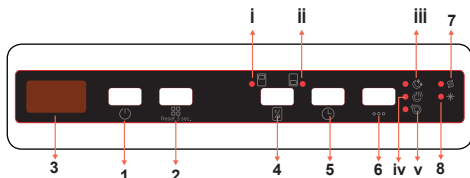


**OPMERKING:** Volgens de voorschriften 1016/2010 en 1059/2010 kunnen de verbruikswaarden van het ecoprogramma variëren. Deze tabel is in lijn met voorschriften 2019/2022 en 2017/2022.

# HOOFDSTUK-7: DE MACHINE AANZETTEN EN EEN PROGRAMMA KIEZEN

Programmakeuze en bedienen van de machine

## HET BEDIENINGSPANEEL



1. Aan/uit-knop
2. Programmaknop
3. Display
4. Knop Halve lading
  - i. Led halve lading bovenmand
  - ii. Led halve lading ondermand
5. Uitstelknop
6. Optiesknop
  - iii. Extra stil-led
  - iv. Extra droog-led
  - v. Extra snel-led
7. Waarschuwingsindicator zouttekort
8. Waarschuwingsindicator glansspoelmiddeltekort

### 1. Aan/uit-knop

Zet de machine aan door op de aan/uit-knop te drukken. Als de machine aanstaat, wordt "--" op het display (3) weergegeven.

### 2. Programmaknop

Kies een geschikt programma voor uw vaat door op de programmaknop te drukken. Het programma start automatisch als de deur wordt gesloten.

### 3. Display

Het display geeft het nummer en de totale tijdsduur van het gekozen programma afwisselend weer en tijdens de werking de resterende tijdsduur.

### 4. Knop halve lading

Druk op de knop Halve lading om het deel van de vaatwasmachine te selecteren dat de vaat bevat dat gewassen moet worden. U kunt beide manden selecteren, of alleen de bovenmand, of alleen de ondermand. Druk op de knop totdat het led (i, ii) dat overeenkomt met de mand dat het te wassen serviesgoed bevat gaat branden.

Het servies in andere delen van de vaatwasser wordt niet gewassen.

### 5. Uitstelknop

Druk op de uitstelknop om de starttijd van een programma van 1 tot 19 uur uit te stellen. Als u deze knop één keer indrukt wordt de starttijd 1 uur uitgesteld en als u door blijft drukken wordt de uitsteltijd verlengd. Druk op de uitstelknop om de start van de uitsteltijd te wijzigen of te annuleren. Als u de machine uitschakelt nadat u de uitsteltimer heeft geactiveerd, wordt de uitsteltijd geannuleerd.

### 6. Optiesknop

Druk eenmaal op de optiesknop om de optie Extra stil te activeren. Kies de optie Extra stil om de waterdruk te verminderen voor een behoedzamere en stille was. Deze optie kan alleen gekozen worden aan het begin van een programma. Het Extra stil-led (iii) gaat branden.

Druk tweemaal op de optiesknop om de optie Extra droog te activeren. Kies de optie Extra droog om een extra droogstap aan een programma toe te voegen om een drogere vaat te krijgen. Deze optie verhoogt de watertemperatuur van de laatste spoelstap en de duur van de droogstap. Het Extra droog-led (iv) gaat branden.

Druk driemaal op de optiesknop om de optie Extra snel te activeren. Kies de optie Extra snel om de tijdsduur van het programma te verkorten. De temperatuur van het waswater en de druk wordt verhoogd om ervoor te zorgen dat de waskwaliteit in een kortere tijd wordt verbeterd. Deze optie kan alleen gekozen worden aan het begin van een programma. Extra snel-led (v) gaat branden.



**OPMERKING:** Als een extra functie is gebruikt voor het meest recente wasprogramma, blijft deze functie actief tijdens het volgende programma. Om de functie voor het nieuw gekozen wasprogramma te annuleren drukt u op de functieknop totdat het lichtje op de knop uit gaat.

## HOOFDSTUK-7: DE MACHINE AANZETTEN EN EEN PROGRAMMA KIEZEN

### 7. aarschuwingsindicator zouttekort

Als er onvoldoende onthardingszout aanwezig is, gaat het waarschuwingslampje voor zouttekort branden om aan te geven dat het zoutreservoir aangevuld moet worden.

### 8. aarschuwingsaanduiding glansmiddel

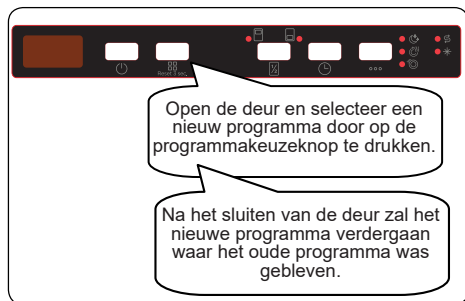
Als er onvoldoende glansspoelmiddel aanwezig is, gaat het waarschuwingslampje voor glansspoelmiddeltekort branden om aan te geven dat het glansspoelmiddelreservoir aangevuld moet worden.



**OPMERKING:** Bekijk indien u besluit het gekozen programma niet te starten de hoofdstukken "Een programma wijzigen" en "Een programma annuleren".

### Een programma wijzigen

Volg de onderstaande stappen om een programma te wijzigen dat aan de gang is.



Open de deur en selecteer een nieuw programma door op de programmakeuzeknop te drukken.

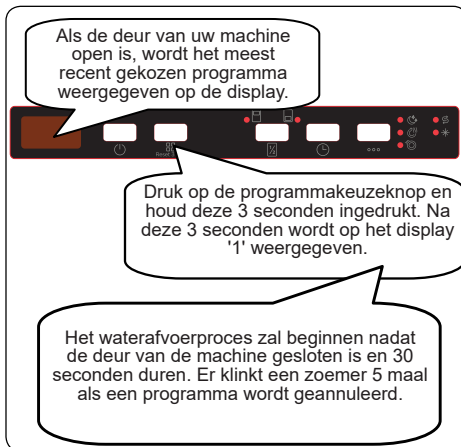
Na het sluiten van de deur zal het nieuwe programma verdergaan waar het oude programma was gebleven.



**OPMERKING:** Open de deur eerst voorzichtig om een programma te onderbreken voordat het voltooid is om te voorkomen dat er water uitspat.

### Een programma annuleren

Volg de volgende stappen om een programma te annuleren dat aan de gang is.



Als de deur van uw machine open is, wordt het meest recent gekozen programma weergegeven op de display.

Druk op de programmakeuzeknop en houd deze 3 seconden ingedrukt. Na deze 3 seconden wordt op het display '1' weergegeven.

Het waterafvoerproces zal beginnen nadat de deur van de machine gesloten is en 30 seconden duren. Er klinkt een zoemer 5 maal als een programma wordt geannuleerd.

### De machine uitschakelen



"0" wordt op het display weergegeven als het geselecteerde programma voltooid is. Ook klinkt er 5 maal een signaal. Hierna kunt u veilig uw machine uitschakelen met de aan/uit-knop.

Trek de stekker uit het stopcontact en draai de waterkraan dicht.



**OPMERKING:** Doe de deur niet open voordat het programma klaar is.



**OPMERKING:** Laat de deur enigszins open aan het einde van een wasprogramma om het droogproces te versnellen.



**OPMERKING:** Als de deur van de machine wordt geopend of de stroom tijdens het wassen onderbroken is, wordt het programma hervat nadat de deur is gesloten of de stroom terug is.

## HOOFDSTUK-7: DE MACHINE AANZETTEN EN EEN PROGRAMMA KIEZEN

### Zoemergeluid regelen

Om het zoemergeluid te regelen, volgt u de volgende stappen:

1. Open de deur en druk gelijktijdig op knoppen Uitstel (5) en Opties (6) gedurende 3 seconden.
2. Als de geluidsinstelling wordt herkend, geeft de zoemer een lang geluid en zal de machine het laatste niveau weergeven, van "S0" tot "S3".
3. Druk op de uitstelknop (5) om h geluidsniveau te verlagen. Druk op de optiesknop (6) om het geluidsniveau te verhogen.
4. Om het gekozen geluidsniveau bewaren dient u de machine uit te schakelen. "S0"-niveau betekent dat alle geluiden uitstaan. De fabrieksinstelling is "S3".

### Stroombesparingsmodus

Om de stroombesparingsmodus te activeren of deactiveren, volgt u de volgende stappen:

1. Open de deur en druk 3 second tegelijkertijd op de knoppen Halve lading (4) en Uitstel (5).
  2. Na 3 seconden geeft de machine laatste instelling, "IL1" of "ILO" weer.
  3. Als de stroombesparingsmodus wor geactiveerd, wordt "IL1" weergegeven. In deze modus gaan de lampjes 4 minuten nadat de deur wordt geopend uit en zal de machine na 15 minuten zonder activiteit uitschakelen om energie te besparen.
  4. Als de stroombesparingsmodus wordt gedeactiveerd, brandt de led "ILO". Als de stroombesparingsmodus gedeactiveerd wordt, zijn de binnenlampjes aan zolang de deur openstaat en de machine zal altijd aanstaan, totdat hij door de gebruiker wordt uitgeschakeld.
  5. Zet de machine uit om de gekoz instelling op te slaan.
- In de fabrieksinstellingen is de stroombesparingsmodus actief.

### Technologie met natuurlijke ionen (modelafhankelijk)

Deze functie geeft de machine extra hygiëne dankzij de ionentechnologie. De natuurlijke ionentechnologiefunctie wordt geactiveerd door 3 seconden de knop Halve lading (4) in te drukken. Na deze 3 seconden wordt "Ion" weergegeven dat aangeeft dat de ionisatorfunctie is geactiveerd. Laat de knop los nadat "Ion" wordt weergegeven. Als er na 24 uur na de activatie van de ionisatorfunctie door de gebruiker geen handeling wordt uitgevoerd, wordt deze automatisch geannuleerd.



**OPMERKING:** Als de machine wordt uitgeschakeld, wordt de ionisatorfunctie geannuleerd.



**OPMERKING:** De technologiefunctie met natuurlijke ionen werkt niet met ieder programma.

### Crystalight (modelafhankelijk)

Deze technologie die bestaat uit ionen- en lichttechnologie, zorgt voor extra hygiëne. Hij voorkomt onaangename geuren tijdens een wasprogramma dat een droogstap bevat.

De Crystalight-functie wordt in- of uitgeschakeld door 6 seconden op de knop Halve lading (4) te drukken. Na deze 6 seconden wordt "UV1" weergegeven dat aangeeft dat de Crystalight-functie is geactiveerd. Als het aan het einde van deze 6 seconden wordt uitgeschakeld, wordt "UV0" weergegeven. De Crystalight-instelling volgt na de instelling van de natuurlijke ionentechnologie.

Standaard wordt "UO" ingesteld.



**OPMERKING:** Als de gebruiker de Crystalight-functie aan het einde van het programma niet uitschakelt, blijft deze actief tot de machine uitgaat.



**OPMERKING:** Als de Crystalight- of ionisatorfunctie actief is, brandt de ionisatorled gedimd als de deur openstaat.



## HOOFDSTUK-7: DE MACHINE AANZETTEN EN EEN PROGRAMMA KIEZEN

### Informatieled (modelafhankelijk)

Ledaanduiding	Machinestatus
Rood, ononderbroken	De machine is bezig met een programma.
Rood, knipperend	Er wordt een programma geannuleerd.
Rood, snelknipperend	De machine geeft een foutstoring. Raadpleeg het hoofdstuk " <b>Automatische storingswaarschuwingen en wat te doen</b> ".
Groen, ononderbroken	Een programma is voltooid.

### REINIGING EN ONDERHOUD

Het is van belang uw vaatwasmachine te reinigen om de levensduur van de machine te verlengen.

Zorg ervoor dat de instelling voor waterontharding (indien aanwezig) correct is uitgevoerd en de juiste hoeveelheid wasmiddel wordt gebruikt om kalkaanslag te voorkomen. Vul het zoutcompartiment bij als het lampje van de zoutsensor gaat branden.

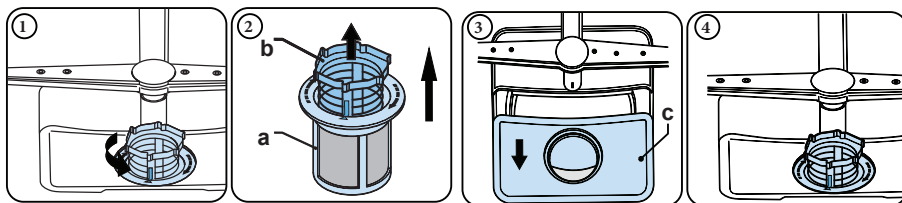
Met de tijd kunnen er in uw vaatwasmachine olieresten of kalkaanslag ophopen. Indien dit gebeurt:

- Vul het wasmiddelvak maar plaats geen vaat. Selecteer een programma met een hoge temperatuur en draai dit met een lege vaatwasmachine. Als dit uw vaatwasmachine niet voldoende reinigt, kunt u een reinigingsmiddel gebruiken dat bestemd is voor vaatwasmachines.
- Reinig het apparaat regelmatig iedere maand om zijn levensduur te verlengen.
- Veeg de deurrubbers regelmatig met een vochtige doek om eventuele opgehoopte resten of vreemde voorwerpen te verwijderen.

#### - Filters

Reinig de filters en sproeiarmen minstens eenmaal per week. Indien er voedselresten of vreemde voorwerpen op de grove en fijne filters zijn achtergebleven, verwijdert u de filters en reinigt u ze grondig met water.

- a) Microfilter      b) Grove filter  
c) Metalen filter



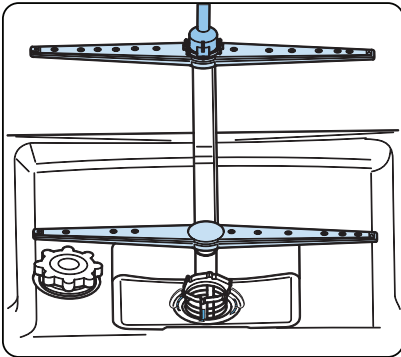
Om de filtercombinatie te verwijderen en te reinigen draait u deze naar links en verwijdert u deze met een optillende beweging (1). Trek het grove filter uit het microfilter (2). Trek daarna het metalen filter eruit (3). Spoel het filter met veel water totdat het vrij is van resten. De filter terugplaatsen. Zet de filters in elkaar en draai het geheel naar rechts (4).

- Gebruik uw vaatwasmachine nooit zonder filter.
- Het onjuist plaatsen van het filter zal de waseffectiviteit verminderen.
- Schone filters zijn van belang om de machine correct te laten werken.

#### - Sproeiarmen

Zorg dat de sproeigaten niet verstopt zijn en dat er geen voedselresten of vreemd voorwerp aan de sproeiarmen kleeft. Verwijder de sproeiarmen bij verstopping en reinig ze onder de kraan. Om de bovensproeiarm te verwijderen, ontdoet u hem van de moer die hem om zijn plaats houdt door deze naar rechts te draaien en vervolgens naar beneden te trekken. Zorg dat de moer goed vastzit bij het terugzetten van de bovensproeiarm.

## HOOFDSTUK-8: ONDERHOUD EN REINIGING



### Spoelpomp

Grote voedselresten of vreemde voorwerpen die niet door de filters werden opgevangen, kunnen de pomp voor het afvoerwater verstoppfen. Het spoelwater bevindt zich dan bovenop het filter.

**⚠** Waarschuwing: risico op snijwonden!

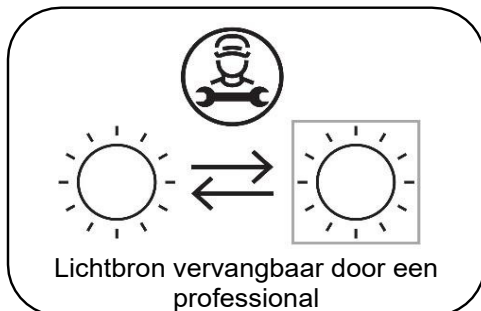
Zorg er bij het reinigen van de pomp voor het afvoerwater voor dat u zichzelf niet bezeerd aan glasscherven of puntige voorwerpen.

In dit geval:

1. Trek als eerste altijd de stekker van het apparaat uit het stopcontact.
2. Neem de manden uit.
3. Verwijder de filters.
4. Schep het water uit. Gebruik indien nodig een spons.
5. Controleer het gebied en verwijder vreemde voorwerpen.
6. Installeer de filters.
7. Plaats de manden terug.

### Lichtbron vervangen

Enkel iemand van een erkende servicedienst of erkende monteur mag de lichtbron vervangen.



De product bevat een lichtbron van de energie-efficiëntieklasse <F>.

## HOOFDSTUK-9: STORINGSCODES EN WAT TE DOEN BIJ EEN STORING

STORINGSCODE	MOGELIJKE OORZAAK	WAT TE DOEN
FF	Storing in het watertoevoersysteem	Zorg ervoor dat de watertoevoer kraan openstaat en er water stroomt.
		Haal de toevoerslang los van de kraan en reinig het filter in de slang.
		Neem contact op met de servicedienst als de fout aanhoudt.
F5	Storing in het druksysteem	Neem contact op met de servicedienst.
F3	Voortdurende watertoevoer	Draai de kraan dicht en neem contact op met de servicedienst.
F2	Kan water niet wegpompen	Waterafvoerslang en filters kunnen verstopt zitten.
		Annuleer het programma.
		Neem contact op met de servicedienst als de fout aanhoudt.
F8	Verwarmingsfout	Neem contact op met de servicedienst.
F1	Overstroming	Zet de machine uit en draai de kraan dicht.
		Neem contact op met de servicedienst.
FE	Defecte elektronische kaart	Neem contact op met de servicedienst.
F7	Oververhitting	Neem contact op met de servicedienst.
F9	Fout in positie van de verdeler	Neem contact op met de servicedienst.
F6	Defecte warmtesensor	Neem contact op met de servicedienst.
HI	Storing met hoogspanning	Neem contact op met de servicedienst.
LO	Storing met laagspanning	Neem contact op met de servicedienst.

De installatie- en reparatieprocedures moeten altijd worden uitgevoerd door de erkende servicemonteur om eventuele risico's te vermijden. De fabrikant kan niet aansprakelijk worden gesteld voor schade die kan voortvloeien uit procedures die zijn uitgevoerd door onbevoegde personen. Reparaties mogen alleen worden uitgevoerd door monteurs. Zorg er bij vervanging van onderdelen voor dat er alleen originele reserveonderdelen worden gebruikt.

Onjuiste reparaties of het gebruik van onderdelen die niet origineel zijn, kunnen behoorlijke schade veroorzaken en is aanzienlijk risicovol voor de gebruiker.

De contactinformatie van uw klantenservice vindt u op de achterkant van dit document.

Originele reserveonderdelen, die relevant zijn voor de machinewerking volgens de overeenkomstige ecodeontwerpverordening, zijn verkrijgbaar bij de klantenservice gedurende minstens 10 jaar nadat uw apparaat binnen de Europese Economische Ruimte op de markt werd gebracht.

## HOOFDSTUK-9: STORINGSCODES EN WAT TE DOEN BIJ EEN STORING

**Als een van de monitorlampjes van het programma aan is en het start/pauze-lampje gaat aan en uit**  
De deur van de machine staat open. Sluit de deur.

**Als het programma niet start**

- Controleer of de stekker in het stopcontact zit.
- Controleer de zekeringen in huis.
- Zorg dat de waterkraan openstaat.
- Zorg dat u de deur van de machine heeft gesloten.
- Zorg dat u de machine uitzet met de aan/uit-knop.
- Zorg dat het watertoevoerfilter en de machinefilters niet verstopt zijn.

**Als het was/droog-lampje en einde-lampje blijven knipperen**

- Het wateroverstromingsalarm is geactiveerd
- Draai de kraan dicht en neem contact op met een erkende servicedienst.

**Als de controlelampjes na het wassen niet uitgaan**

De aan/uit-knop is al losgelaten.

**Als er vaatwasmiddelresten in het vaatwasmiddelvak achterblijven**

Het vaatwasmiddel werd toegevoegd terwijl het vaatwasmiddelvak nat was.

**Als er na het einde van het programma water in de machine achterblijft**

- De waterafvoerslang is verstopt of gedraaid.
- De filters zijn verstopt.
- Het programma is nog niet beëindigd.

**Als de machine stopt tijdens een vaatwas**

- Stroomonderbreking.
- Storing in de watertoevoer.
- Programma kan op stand-by staan.

**Als er tijdens de vaatwas rinkelende en bonkende geluiden worden gehoord**

- Het vaatwerk is niet juist geplaatst.
- De sproeiarmen raken het vaatwerk.

**Als er voedselresten op de vaat achterblijven**

Het vaatwerk is niet juist in de machine geplaatst, waardoor het water niet tegen de desbetreffende plaatsen gespreid kon worden.

- De manden zijn te vol geladen.
- De borden staan tegen elkaar.
- Er is weinig vaatwasmiddel toegevoegd.
- Er is een ongeschikt, te licht programma gekozen.
- De sproeiarm is verstopt met voedselresten.
- De filters zijn verstopt.
- De filters zijn niet goed geplaatst.
- De waterafvoerpomp is verstopt.

**Als er wittige vlekken op de vaat achterblijven**

- Er wordt een kleine hoeveelheid vaatwasmiddel gebruikt.
- De glansspoelmiddelinstelling staat op een zeer lage stand.
- Er wordt ondanks een hoge waterhardheid geen speciaal zout gebruikt.
- Het wateronthardingsstelsel is op een zeer lage stand ingesteld.
- De dop van het zoutreservoir is niet goed gesloten.

**Het vaatwerk is niet droog**

- Er is een programma gekozen zonder droogfunctie.
- De glansspoelmiddeldosering is te laag.
- De vaat is te snel uit de machine gehaald.

**Als er roestvlekken op de vaat achterblijven**

- De kwaliteit van de roestvrij stalen voorwerpen is niet goed genoeg.
- Het waswater bevat veel zout.
- De dop van het zoutreservoir is niet goed gesloten.
- Er is tijdens het bijvullen van zout te veel zout gemorst.
- Onveilige stroomaarding.

**Neem contact op met een erkend servicebedrijf als na de controle het probleem aanhoudt of bij storingen die hierboven niet zijn vermeld.**

## VERWIJDERING VAN UW OUDE MACHINE

Dit symbool op het product of op de verpakking houdt in dat het product niet mag worden behandeld als huishoudelijk afval. Het moet worden gebracht naar speciale plaatsen voor afval verzameling voor recycling van elektrische en elektronische apparaten. U helpt zo mee aan de voorkoming van potentiële negatieve gevolgen voor het milieu en de volksgezondheid. Het hergebruik van materialen helpt in het behoud van natuurlijke bronnen. Raadpleeg voor meer informatie over hergebruik van dit product uw plaatselijke gemeente, het afvalverwerkingsbedrijf of de winkel waar u het product heeft gekocht.

De vaatwasser bevat biocide in de PP filter om bacteriegroei te voorkomen. Werkzame stof: zinkpyrithione (CAS-nr: 13463-41-7)





# Service & Support

Visit Our Website  
[sharphomeappliances.com](http://sharphomeappliances.com)

52380377 R60

**SHARP**  
Be Original.