



ES-NDH9144WD-DE

Lavasciuga

IT **Manuale utente**

Grazie per aver scelto questo prodotto.

Questo manuale utente contiene importanti informazioni di sicurezza e istruzioni sull'utilizzo e manutenzione del vostro apparecchio.

Prima di utilizzare il vostro apparecchio vi preghiamo di leggere questo manuale utente e di conservarlo per future consultazioni.

Icona	Tipo	Significato
	PERICOLO	Rischio di lesioni gravi o morte
	RISCHIO DI FOLGORAZIONE ELETTRICA	Tensione pericolosa
	INCENDIO	Avvertenza; rischio di incendio / materiali infiammabili
	ATTENZIONE	Rischio di lesioni o danni materiali
	IMPORTANTE/NOTA	Informazioni sul corretto funzionamento del sistema

SOMMARIO

1.ISTRUZIONI DI SICUREZZA	1
1.1 Avvertenze generali di sicurezza	3
1.2 Durante l'uso	10
1.3 Imballaggio e ambiente	11
1.4 Informazioni sul risparmio energetico	11
2.SPECIFICHE TECNICHE	13
3.PANORAMICA DELL'ELETTRODOMESTICO	14
3.1 Aspetto generale.....	14
4.INSTALLAZIONE	15
4.1 Rimuovere i bulloni di trasporto	15
4.2 Regolare i piedini / Regolare i sostegni regolabili.....	15
4.3 Collegamento elettrico.....	16
4.4 Collegamento del flessibile d'ingresso dell'acqua	16
4.5 Collegamento dello scarico dell'acqua	17
5.PANORAMICA DEL PANNELLO DI CONTROLLO	18
5.1 Cassetto del detersivo	18
5.2 Sezioni	19
5.3 Manopola del programma.....	19
5.4 Display elettronico	19
6.USO DELLA LAVATRICE	20
6.1 Preparazione del bucato.....	20
6.2 Mettere il bucato nell'elettrodomestico	20
6.3 Aggiungere il detersivo all'apparecchio	21
6.4 Avviare l'elettrodomestico	21
6.5 Selezionare un programma	22
6.6 Sistema rilevamento di metà carico.....	22
6.7 Funzioni aggiuntive	22
6.8 Tasto Avvio/Pausa	25
6.9 Blocco bambini	25
6.10 Annullamento programma	25
6.11 Fine del programma.....	25
7.TABELLA DEI PROGRAMMI	26
7.1 Informazioni importanti	31
8.PULIZIA E MANUTENZIONE	32
8.1 Avvertenza	32
8.2 Filtri d'ingresso dell'acqua	32
8.3 Filtro pompa.....	33
8.4 Cassetto del detersivo	33
9.Corpo / Cestello	34
10.RICERCA E RISOLUZIONE DEI PROBLEMI	35
11.AVVISI AUTOMATICI DI GUASTO E COSA FARE	37


1. ISTRUZIONI DI SICUREZZA

Tensione / frequenza operativa	(V/Hz) (220-240) V~/50Hz
Corrente totale (A)	10
Pressione acqua (Mpa)	Massima 1 Mpa / Minima 0,1Mpa
Potenza totale (W)	2200
Capacità massima di lavaggio (bucato asciutto) (kg)	9
Capacità massima di asciugatura (kg)	6

- Il produttore non si assume alcuna responsabilità per le conseguenze di eventuali errori causati da fattori sui quali non ha controllo. Inoltre il produttore non assicura la validità e correttezza delle informazioni fornite se al software e all'apparecchiatura citati in questo manuale sono state apportate modifiche da parte di terze persone.
- Nell'impegno di migliorare costantemente la qualità dei propri prodotti, il produttore si riserva la facoltà di variare in qualsiasi momento le informazioni del presente manuale.
- Nel caso il significato di una o più informazioni di questo manuale non fosse comprensibile, l'utente deve contattare il rivenditore o il produttore per i chiarimenti necessari prima di effettuare qualsiasi operazione.
- Non installare l'apparecchio su tappeti, moquette o altri rivestimenti o su superfici che impediscono

la ventilazione della sua base.

- Questo apparecchio può essere utilizzato solo da adulti istruiti sull'uso sicuro dell'apparecchio e in grado di comprendere i rischi connessi. I bambini non devono giocare con l'apparecchio. La pulizia e la manutenzione dell'apparecchio devono essere eseguite da adulti.
- I bambini non devono giocare con l'apparecchio e devono essere tenuti lontani dall'apparecchio, a meno che non siano sottoposti a supervisione continua.
- In caso di malfunzionamento del cavo di alimentazione chiamare il servizio di assistenza tecnica autorizzato più vicino per la sostituzione.
- Quando si effettuano i collegamenti di ingresso dell'acqua all'apparecchio utilizzare solo il nuovo tubo di ingresso dell'acqua fornito con l'apparecchio. Non utilizzare mai tubi di ingresso dell'acqua vecchi, usati o danneggiati.

 **NOTA:** Per una copia di questo manuale utente, si prega di contattare il seguente indirizzo: "washingmachine@standardtest.info". Nella vostra e-mail, vi preghiamo di fornire il nome del modello e il numero di serie (20 cifre) che si può trovare sull'oblò dell'apparecchio.

Prima di utilizzare o installare la vostra lavasciuga, per garantire la vostra sicurezza e quella degli altri leggere attentamente le seguenti precauzioni di sicurezza.

Il vostro apparecchio è concepito solo per uso domestico e in interni. Utilizzi differenti



o l'uso commerciale invalideranno la garanzia. Questo manuale è stato preparato per più di un modello, quindi il vostro apparecchio potrebbe non essere dotato di alcune delle funzioni descritte. Per questo motivo è importante prestare particolare attenzione a eventuali figure durante la lettura del manuale operativo.

1.1 Avvertenze generali di sicurezza

Prima di installare la vostra lavasciuga, rimuovere i quattro bulloni di trasporto e le rondelle di gomma dalla parte posteriore dell'apparecchio.

- La garanzia vostra non copre i danni causati da fattori esterni quali incendi, inondazioni e altre fonti di danneggiamento.
- Conservate questo manuale d'uso per un futuro utilizzo e passatelo all'utilizzatore successivo.
- La temperatura ambiente necessaria per il funzionamento della vostra lavasciuga è 15-25 °C.
- Se la temperatura è inferiore a 0 ° C, i tubi possono danneggiarsi o potrebbero verificarsi malfunzionamenti nella scheda elettronica.
- Assicuratevi che gli indumenti caricati nella vostra lavasciuga siano privi di oggetti estranei come chiodi, aghi, accendini e monete.
- L'accumulo di lanuggine (pelucchi) non deve essere consentito intorno alla lavasciuga.
- I detersivi e ammorbidenti esposti all'aria per un lungo periodo di tempo, possono formare residui. Introducete ammorbidenti o detersivi nel cassetto

solo all'inizio di ogni lavaggio.

- Se la lavasciuga viene lasciata inutilizzata per molto tempo, scollegatela dalla presa elettrica e chiudete l'erogazione dell'acqua. Consigliamo inoltre di lasciare aperto l'oblò per evitare la formazione di umidità all'interno dell'apparecchio.
- A causa di controlli di qualità durante la produzione, può essere presente dell'acqua nella vostra lavasciuga. Ciò non influisce sul funzionamento dell'apparecchio.
- Conservare la confezione dei documenti fornita all'interno vostra lavasciuga (che contiene questo manuale d'uso) al di fuori dalla portata di bambini e neonati per evitare il rischio di soffocamento.
- L'imballaggio dell'apparecchio potrebbe essere pericoloso per i bambini. Non permettere ai bambini di giocare con l'imballaggio o piccole parti della lavasciuga.
- La funzione di prelavaggio viene consigliata solo con bucato molto sporco.
- Non superare il carico massimo previsto per il programma di lavaggio o asciugatura scelto.
- In caso di guasto, scollegare dalla rete elettrica la lavasciuga e chiudere l'erogazione dell'acqua. Non tentare di riparare da soli la lavasciuga. Le riparazioni devono essere eseguite solo da un servizio di assistenza tecnica autorizzato.
- Non aprire mai il cassetto del detersivo mentre la lavasciuga è in funzione.
- Non forzare mai l'apertura dell'oblò quando la vostra lavasciuga è in funzione.
- Si prega di seguire le istruzioni fornite dal produttore sull'uso dell'ammorbidente o di

qualsiasi prodotto simile che si intende utilizzare con la vostra lavasciuga.

- Non interrompere la lavasciuga prima del completamento della fase di asciugatura di un programma. Se è necessario farlo, rimuovere rapidamente tutti i capi, separarli e distribuirli immediatamente su una superficie appropriata per consentirne il raffreddamento.
- L'apparecchio non deve essere alimentato da un dispositivo di commutazione esterno, ad esempio un timer, o collegato a un circuito che viene regolarmente acceso e spento da un dispositivo esterno.
- L'apparecchio non deve essere installato adiacente a porte, colonne, mobili o ad altre tipologie di strutture che possano impedirne la completa apertura dell'oblò.
- Installare la lavasciuga in un luogo ventilato e che abbia una circolazione d'aria costante.

AVVERTENZE DI SICUREZZA

- Leggere queste avvertenze. Ignorare queste avvertenze può mettere voi o altre persone a rischio di lesioni mortali.

RISCHIO DI USTIONI

- Non toccare l'oblò, il tubo di scarico o l'acqua scaricata mentre la lavatrice è in funzione. Le alte temperature coinvolte rappresentano un rischio di ustioni.
- Aprire completamente l'oblò dopo il processo di asciugatura afferrandolo per l'apposita maniglia. Non toccare l'oblò. Quest'ultimo raggiunge temperature elevate con il rischio di ustioni.

RISCHIO DI FOLGORAZIONE

Non collegare la lavasciuga alla rete elettrica usando una prolunga.

- Non collegare la lavasciuga alla rete elettrica usando una prolunga.
- Un cavo di alimentazione o una spina danneggiati possono provocare un incendio o una folgorazione. Se danneggiati, devono essere sostituiti. Ciò deve essere eseguito solo da personale qualificato.
- Non toccare la spina di alimentazione con le mani bagnate. Scollegare l'apparecchio dalla rete elettrica afferrando la spina (non il cavo) per staccarla dalla presa elettrica, diversamente si rischiano folgorazioni.
- Non toccare mai la spina di alimentazione con le mani bagnate in quanto ciò può causare corto circuito e folgorazioni.
- Non toccare mai l'apparecchio se le vostre mani o i vostri piedi sono bagnati.
- Collegare l'apparecchio ad una presa con messa a terra dotata di interruttori di sicurezza. La connessione a terra deve essere eseguita da un elettricista qualificato. Il produttore non può essere ritenuto responsabile per danni / perdite derivanti dall'utilizzo dell'asciugatrice senza un collegamento a terra, come richiesto dalle normative locali.
- La tensione e la frequenza di esercizio dell'apparecchio sono indicate nella tabella delle specifiche tecniche presente in questo manuale. I valori di tensione e frequenza indicati nella tabella

devono coincidere con quelli della rete elettrica nella vostra casa.

- In caso di malfunzionamento del cavo di alimentazione o dell'impianto elettrico contattare l'assistenza tecnica qualificata più vicina per assistenza.
- La presa elettrica deve essere liberamente accessibile in qualsiasi momento dopo l'installazione.
- Una volta che un apparecchio ha esaurito la propria vita utile, togliere la spina di alimentazione dalla presa **prima** di tagliare il cavo di alimentazione, e quindi distruggere la chiusura dell'oblò dell'apparecchio.

Rischio di esplosione

- Prima di iniziare un programma di lavaggio e asciugatura, sciacquare a fondo i capi di abbigliamento per rimuovere tutti i prodotti chimici, ed esempio gli smacchiatori. In caso contrario si potrebbe causare un rischio di esplosione quando viene utilizzata la funzione di asciugatura.

Rischio di incendio

- Non tenere liquidi infiammabili o esplosivi vicino all'apparecchio.
- Articoli sporchi di sostanze come olio da cucina, acetone, alcool, benzina, cherosene, smacchiatori, trementina, cere e solventi per cera devono essere lavati in acqua calda con una quantità extra di detersivo prima di essere asciugati nell'asciugatrice.
- Se è stato selezionato un programma di lavaggio e asciugatura non inserire nell'oblò gli appositi

contenitori di ammorbidente poiché ciò potrebbe causare un rischio di incendio.

- Non asciugare capi asciutti (asciugare con la lavasciuga solo capi bagnati)
- Non asciugare con la lavasciuga il bucato nelle condizioni specificate di seguito in quanto presentano un rischio di incendio.
- Se il bucato non è stato lavato.
- asciugare con l'asciugatrice solo capi bagnati
- Se le macchie a base di olio non sono state pretrattate prima di iniziare un programma di lavaggio o asciugatura.
- Bucato che è stato pulito con prodotti chimici industriali.
- Bucato che presenta qualsiasi tipo di parti o accessori in schiuma, spugna o gomma, o materiale gommoso. Queste includono spugna in schiuma di lattice, cuffie da doccia, tessuti impermeabili, vestiti aderenti e cuscini in gommapiuma.
- Articoli con elementi imbottiti e danneggiati (cuscini o giacche o simili). Il materiale che potrebbe fuoriuscire rischia di prendere fuoco durante il processo di asciugatura
- Non utilizzare mai nell'apparecchio prodotti contenenti solventi.
- Assicurarsi che gli indumenti caricati nella lavasciuga siano privi di oggetti estranei quali chiodi, aghi, accendini, fiammiferi e monete.

Rischio di cadute e lesioni

- Non salire sulla lavasciuga.
- Assicurarsi che tubi e cavi non causino rischi di

far inciampare le persone e che non vengano calpestati.

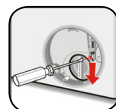
- Non ruotare la lavasciuga a testa in giù, o su uno dei suoi lati.
- Non afferrare mai un qualsiasi componente sporgente dell'apparecchio (ad es. l'oblò dell'apparecchio o il cassetto del detersivo) per sollevarlo o spostarlo, tali componenti possono rompersi e causare lesioni.

Funzione di apertura di emergenza dello sportello

Quando l'elettrodomestico è in funzione, lo sportello rimarrà bloccato in caso di interruzione elettrica o se il programma non è ancora completo.

Per aprire lo sportello:

1. Spegnere l'apparecchio. Estrarre la spina elettrica dalla presa elettrica.
- 2.2. Per scaricare le acque reflue, seguire le istruzioni presentate nella sezione sulla pulizia del filtro della pompa a pagina 36
3. Tirare verso il basso il meccanismo di apertura di emergenza con l'aiuto di un attrezzo e aprire contemporaneamente lo sportello.
4. Gli sportelli, muovere la maniglia di apertura di emergenza in posizione aperta dopo la chiusura, se lo sportello resta bloccato.



⚠ Per evitare il rischio di lesioni, prestare attenzione durante il trasporto del prodotto poiché è pesante. È necessario valutare il numero di persone (raccomandiamo almeno due persone) e le attrezzature necessarie. Indossare

sempre guanti protettivi.

! Sicurezza dei bambini


- Questo apparecchio non è destinato all'uso da parte di persone (compresi i bambini) con ridotte capacità fisiche, sensoriali o mentali, o mancanza di esperienza e conoscenza.
- Non lasciare i bambini non sorvegliati vicino all'apparecchio.
- Non permettere ai bambini di sedersi, arrampicarsi sull'apparecchio o entrare all'interno di quest'ultimo. I bambini possono rimanere bloccati all'interno dell'apparecchio con il rischio di morte.
- L'oblò e la superficie dell'apparecchio possono diventare estremamente caldi durante il funzionamento. Non permettere ai bambini di toccare l'apparecchio: potrebbe esporli al rischio di ustioni e lesioni.
- Tenere il materiale di imballaggio lontano dalla portata dei bambini: potrebbe essere pericoloso per loro. Evitare che i bambini giochino con l'imballaggio o le piccole parti della lavasciuga.
- Se il detersivo e i materiali di pulizia vengono ingeriti o portati a contatto con la pelle e gli occhi possono verificarsi avvelenamento e irritazioni. Tenere i materiali di pulizia fuori dalla portata dei bambini.

1.2 Durante l'uso

- Tenere gli animali domestici lontani dalla lavasciuga.
- Assicurarsi di aver rimosso tutti i materiali di imballaggio e il nastro protettivo dall'esterno della

lavasciuga, all'interno del cestello e all'interno del cassetto del detersivo prima dell'uso. Prima dell'installazione, verificare se il prodotto presenta danni visibili. Non installare o utilizzare mai un apparecchio danneggiato.

- La vostra lavasciuga è adatta solo all'uso domestico ed è destinata esclusivamente al lavaggio e all'asciugatura di articoli che il produttore dei capi specifica sull'etichetta come adatti a essere lavati e asciugati in lavatrice. Non utilizzare la lavasciuga per scopi diversi da quelli espressamente indicati in questo manuale d'uso
- La pulizia e la manutenzione dell'apparecchio devono essere eseguite da adulti.
- L'installazione dell'apparecchio deve essere effettuata da personale qualificato. In caso negativo la garanzia verrà invalidata.

 **NOTA:** Le specifiche dell'elettrodomestico possono variare secondo il prodotto acquistato.

1.3 Imballaggio e ambiente

SMALTIMENTO RESPONSABILE DELL'IMBALLAGGIO E DEL VECCHIO APPARECCHIO

Rimozione dei materiali di imballaggio

I materiali di imballaggio proteggono l'apparecchio da eventuali danni che potrebbero verificarsi durante il trasporto. Si prega di riciclare i materiali di imballaggio.

Il materiale riciclato riduce il consumo di materie prime e diminuisce la produzione di rifiuti.

1.4 Informazioni sul risparmio energetico

Alcune informazioni importanti per ottenere l'utilizzo più efficiente dalla vostra macchina:

- La quantità di bucato da lavare nella lavasciuga non deve superare la quantità massima indicata. Evitare il sovraccarico per consentire alla vostra macchina di funzionare in modo più efficiente.
- Per il bucato normale e leggermente sporco non è indispensabile utilizzare la funzione di prelavaggio. Questo consente di risparmiare energia elettrica e acqua.

Dichiarazione di conformità CE

Dichiariamo che i nostri prodotti soddisfano le Direttive, le Decisioni e i Regolamenti Europei applicabili nonché i requisiti elencati nelle norme alle quali si fa riferimento.

INFORMAZIONE AGLI UTENTI



Il simbolo del cassonetto barrato riportato sull'apparecchiatura indica che il prodotto, alla fine della sua vita utile, deve essere raccolto separatamente dagli altri rifiuti. L'utente finale dovrà conferire l'apparecchiatura giunta a fine vita agli idonei centri di raccolta differenziata dei rifiuti elettronici ed elettrotecnici, oppure riconsegnarla al rivenditore al momento dell'acquisto di una nuova apparecchiatura di tipo equivalente, in ragione di uno a uno. L'adeguata raccolta differenziata per l'avvio successivo

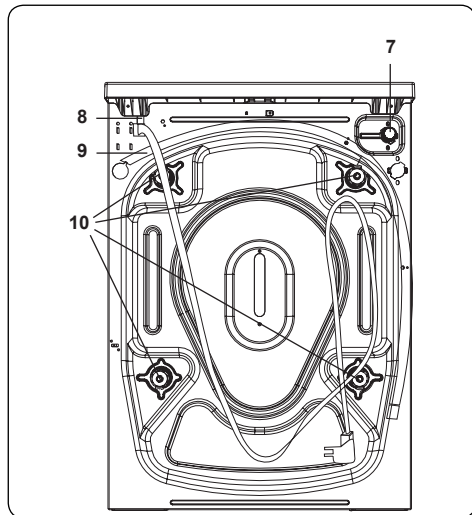
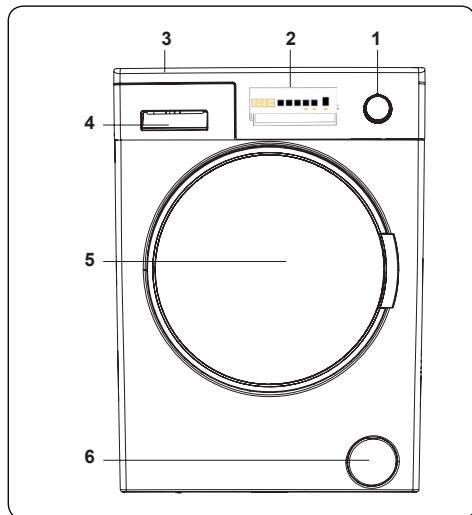
dell'apparecchiatura dismessa al riciclaggio, al trattamento o allo smaltimento ambientalmente compatibile contribuisce ad evitare possibili effetti sull'ambiente e sulla salute e favorisce il riciclo dei materiali di cui è composta l'apparecchiatura. Lo smaltimento abusivo del prodotto da parte dell'utente comporta l'applicazione delle sanzioni amministrative di cui al D.Lgs. n. 152 del 3 aprile 2006.

A causa della continua evoluzione dei prodotti, le caratteristiche ed il disegno di questo modello possono variare senza preavviso.

2. SPECIFICHE TECNICHE

Capacità massima di lavaggio (bucato asciutto) (kg)	9.0
* Capacità massima di asciugatura (kg)	6.0
Velocità centrifuga (giri/min.)	1400
Numero di programmi	15
Voltaggio operativo / frequenza (v/hz)	220-240 / 50
Pressione acqua (mpa)	Massimo: 1 Minimo: 0,1
Dimensioni (AxLxP) (mm)	845x597x582
* Non bisogna mettere bucato asciutto nell'apparecchio per l'asciugatura.	

3. PANORAMICA DELL'ELETTRODOMESTICO



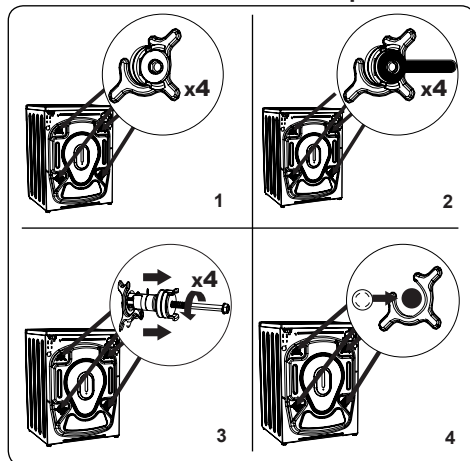
3.1 Aspetto generale

1. Manopola del programma
2. Display elettronico
3. Vassoio superiore
4. Cassetto del detersivo
5. Cestello
6. Copertura del filtro pompa
7. Cavo di alimentazione
8. Flessibile di scarico

9. Viti di trasporto
10. Piedini regolabili
11. Supporto in plastica del flessibile di scarico (Non rimuovere il supporto; il funzionamento dell'elettrodomestico ne risentirà).

4. INSTALLAZIONE

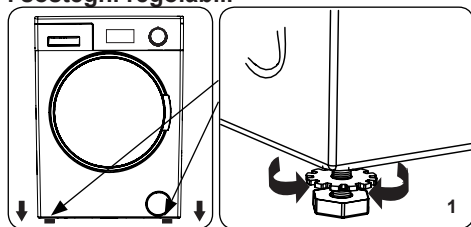
4.1 Rimuovere i bulloni di trasporto



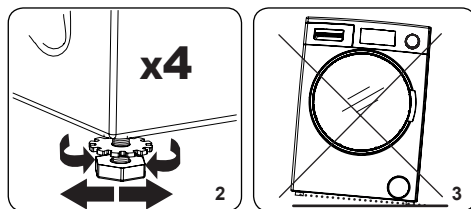
1. Prima di avviare la lavatrice, rimuovere i 4 bulloni di trasporto e gli spaziatori di gomma dal retro dell'elettrodomestico. Se i bulloni non vengono rimossi, possono provocare vibrazioni e rumore intensi, malfunzionamento dell'elettrodomestico e la perdita di validità della garanzia.
2. Allentare i bulloni di trasporto ruotandoli in senso antiorario con una chiave inglese adatta.
3. Rimuovere i bulloni di trasporto tirandoli in modo rettilineo.
4. Applicare i tappi di chiusura in plastica forniti nel sacchetto degli accessori sui fori rimasti dopo la rimozione dei bulloni di trasporto. I bulloni di trasporto devono essere conservati per uso futuro.

NOTA: Rimuovere i bulloni di trasporto prima di utilizzare l'elettrodomestico per la prima volta. La garanzia non copre guasti che dovessero verificarsi a causa dell'utilizzo dell'elettrodomestico con i bulloni montati.

4.2 Regolare i piedini / Regolare i sostegni regolabili

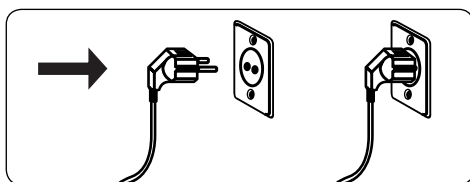


1. Non installare l'elettrodomestico su una superficie (ad esempio un tappeto) che impedisca la ventilazione della base.
- Per garantire un funzionamento silenzioso e privo di vibrazioni dell'elettrodomestico, installarlo su una superficie solida.
- Stabilizzare l'elettrodomestico utilizzando i piedini regolabili.
- Allentare il dado di bloccaggio in plastica.



2. Per aumentare l'altezza dell'elettrodomestico, girare i piedini in senso orario. Per diminuire l'altezza dell'elettrodomestico, girare i piedini in senso antiorario.
- Una volta stabilizzato l'elettrodomestico, stringere i dadi di bloccaggio girandoli in senso orario.
3. Non inserire mai cartone, legno o altri materiali simili sotto all'elettrodomestico per stabilizzarlo.
- Durante la pulizia del pavimento sul quale è collocato l'elettrodomestico, prestare attenzione per non alterare la stabilizzazione dell'elettrodomestico.

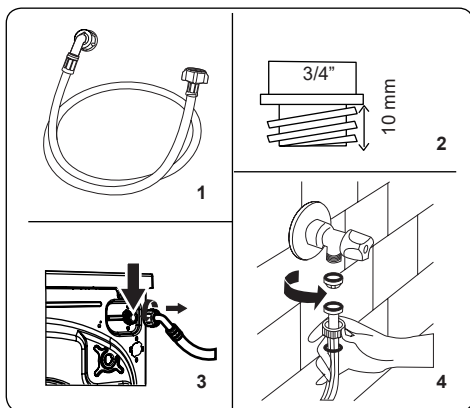
4.3 Collegamento elettrico



- La lavatrice richiede una presa di corrente a 220-240V, 50.
- Il cavo di alimentazione della lavatrice è munito di una spina di messa a terra. La spina deve essere sempre inserita in una presa a terra di 10 amp.
- Se non disponete di una presa e un fusibile idonei, assicuratevi di far svolgere il lavoro a un elettricista qualificato.
- Non assumiamo responsabilità per danni dovuti all'uso di apparecchiature non messe a terra.

NOTA: Un utilizzo in condizioni di bassa tensione potrebbe provocare la riduzione del ciclo di vita dell'apparecchio e delle sue prestazioni.

4.4 Collegamento del flessibile d'ingresso dell'acqua



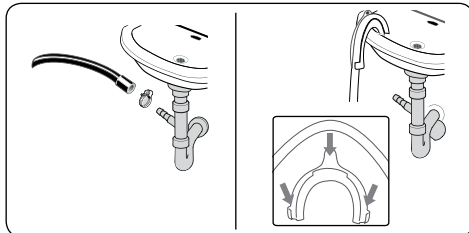
1. L'elettrodomestico può avere un collegamento d'ingresso dell'acqua singolo (freddo) o un collegamento d'ingresso dell'acqua doppio (caldo e freddo) e seconda delle specifiche dell'elettrodomestico. Il flessibile con il tappo bianco deve essere collegato all'ingresso dell'acqua fredda, mentre il flessibile con il tappo rosso all'ingresso

dell'acqua calda (se applicabile).

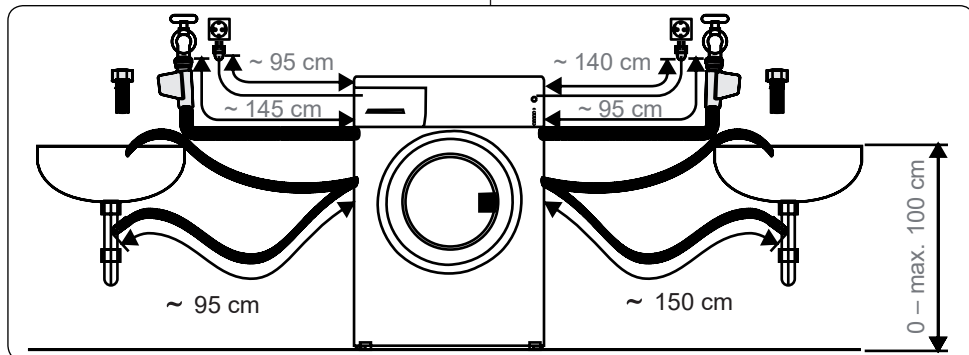
- Per evitare perdite d'acqua sulle giunzioni, 1 o 2 dadi (a seconda delle specifiche dell'elettrodomestico) sono forniti dell'imballaggio del flessibile. Avvitare questi dadi alla/e estremità del flessibile d'ingresso dell'acqua collegata alla rete idrica.
- 2. Collegare i nuovi flessibili d'ingresso dell'acqua su un rubinetto filettato di $\frac{3}{4}$ ".
- Collegare l'estremità con il tappo bianco del flessibile d'ingresso dell'acqua alla valvola d'ingresso dell'acqua bianca sul lato posteriore dell'elettrodomestico e l'estremità con il tappo rosso del flessibile alla valvola d'ingresso rossa (se applicabile).
- Stringere a mano i collegamenti. In caso di dubbio, consultare un idraulico qualificato.
- Un flusso d'acqua con pressione di 0,1-1 Mpa consentirà all'elettrodomestico di funzionare in maniera ottimale. (Una pressione di 0,1 Mpa significa che più di 8 litri di acqua al minuto scorreranno attraverso un rubinetto completamente aperto).
- 3. Una volta effettuati tutti i collegamenti, aprire con attenzione l'erogazione d'acqua e controllare eventuali perdite.
- 4. Assicurarsi che i nuovi flessibili d'ingresso dell'acqua non siano bloccati, premuti, attorcigliati, piegati o schiacciati.
- Se l'elettrodomestico ha un collegamento d'ingresso dell'acqua calda, la temperatura dell'alimentazione dell'acqua calda non deve essere superiore a 70°C.

NOTA: La lavatrice deve essere collegata alla rete idrica usando solo il flessibile di riempimento nuovo. I flessibili vecchi non devono essere riutilizzati.

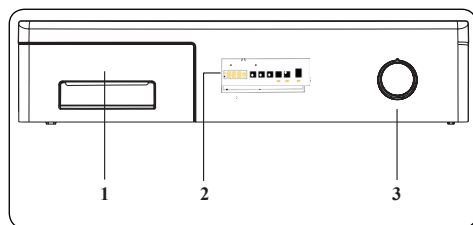
4.5 Collegamento dello scarico dell'acqua



- Collegare il flessibile di scarico dell'acqua a una tubazione verticale o all'uscita a gomito di un lavandino domestico, usando attrezzatura aggiuntiva.
- Non tentare mai di allungare il flessibile di scarico dell'acqua.
- Non collocare il flessibile di scarico dell'acqua dell'elettrodomestico in un recipiente, un secchio o una vasca da bagno.
- Assicurarsi che il flessibile di scarico dell'acqua non sia piegato, attorcigliato, schiacciato o allungato.
- Il flessibile di scarico dell'acqua deve essere installato a un'altezza massima di 100 cm dal pavimento.

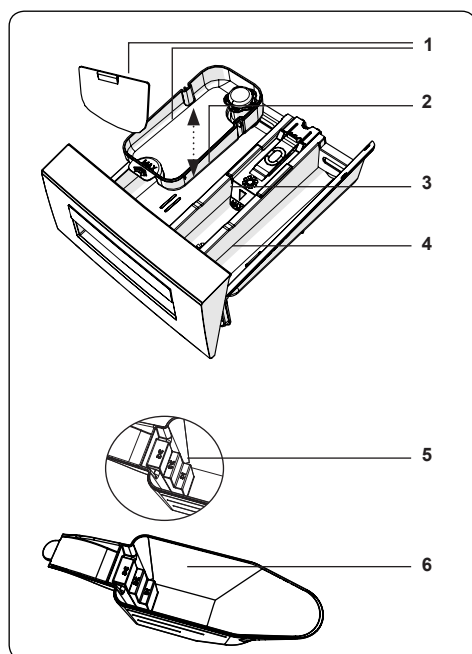
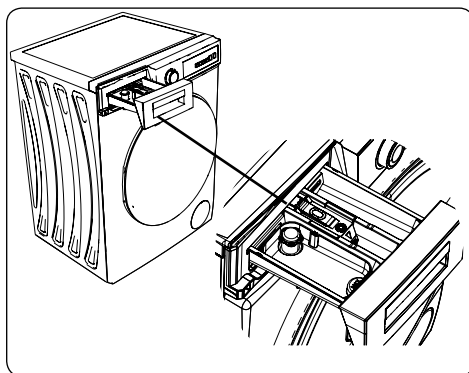


5. PANORAMICA DEL PANNELLO DI CONTROLLO



1. **Cassetto del detersivo**
2. **Display elettronico**
3. **Manopola del programma:** Usare la manopola del programma per selezionare il programma di lavaggio / asciugatura del bucato. Ruotare la manopola del programma in senso orario o antiorario per selezionare il programma desiderato. Assicurarsi che la manopola punti esattamente sul programma selezionato.

5.1 Cassetto del detersivo

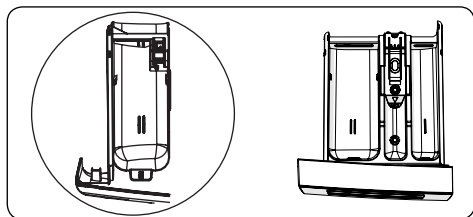


1. Accessori per detersivo liquido
2. Comparto per detersivo per lavaggio principale
3. Comparto per ammorbidente
4. Comparto per detersivo per prelavaggio
5. Livelli di detersivo in polvere
6. Cucchiaino per detersivo in polvere (*)

(*) Le specifiche possono variare a seconda dell'elettrodomestico acquistato.

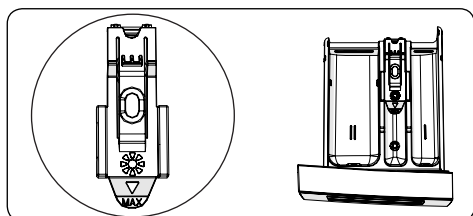
5.2 Sezioni

Scomparto per detersivo per lavaggio principale:



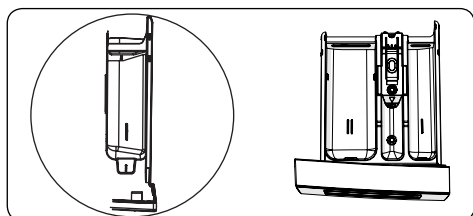
Questo scomparto è per detersivi liquidi o in polvere o anticalcare. La piastra di livello di detersivo liquido è fornita all'interno dell'elettrodomestico. (*)

Scomparto ammorbidente, amido, detersivo:



Questo scomparto è per ammorbidenti o amido. Seguire le istruzioni sulla confezione. Se dopo l'uso gli ammorbidenti lasciano residui, provare a diluirli o a usare un ammorbidente liquido.

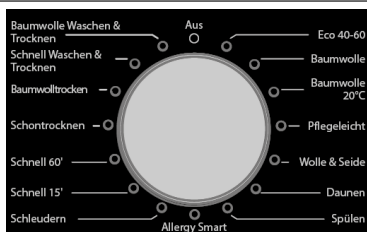
Scomparto per detersivo per prelavaggio:



Questo scomparto deve essere usato solamente quando viene selezionata la funzione prelavaggio. Consigliamo di usare la funzione prelavaggio solamente per bucato molto sporco.

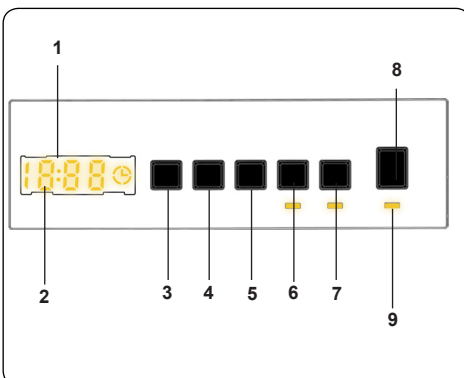
(*) Le specifiche possono variare a seconda dell'elettrodomestico acquistato.

5.3 Manopola del programma



- Per selezionare il programma desiderato, ruotare la manopola del programma in senso orario o antiorario finché l'indicatore sulla manopola del programma non indica il programma scelto.
- Assicursi che la manopola del programma sia impostata esattamente sul programma desiderato.

5.4 Display elettronico



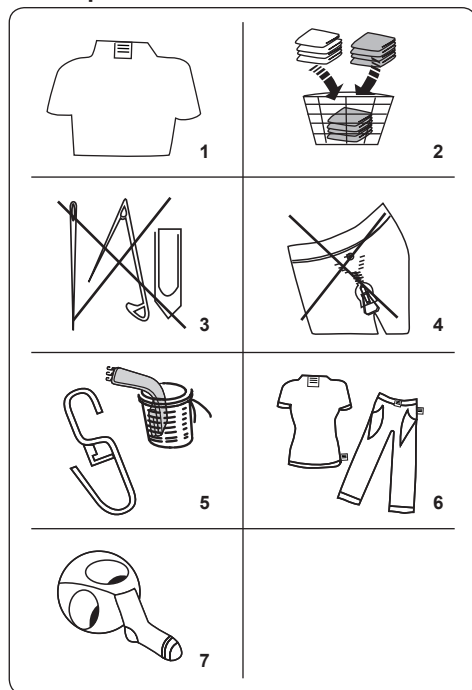
1. Display elettronico
2. Display digitale
3. Tasto di regolazione temperatura dell'acqua
4. Tasto di regolazione velocità giri/min
5. Funzione aggiuntiva di avvio ritardato
6. Selezione durata di asciugatura
7. Selezione opzione asciugatura
8. Tasto Avvio/Pausa
9. Luce Tasto Avvio/Pausa

Il pannello del display mostra il timer di ritardo lavaggio (se impostato), la selezione di temperatura, la velocità di centrifuga, qualsiasi funzione aggiuntiva selezionata. Il pannello del display mostra "Fine--" quando

il programma selezionato è completo. Il pannello del display indica anche se si è verificato un guasto nell'apparecchio.

6. USO DELLA LAVATRICE




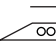
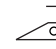
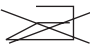









6.1 Preparazione del bucato



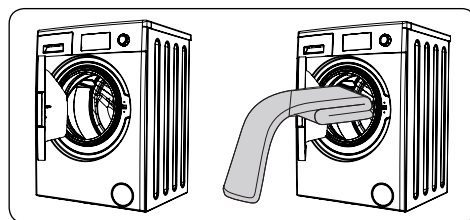
1. Seguire le istruzioni riportate sull'etichetta dell'indumento.
 - Dividere il bucato secondo la tipologia (cotone, sintetici, delicati, lana, ecc.), la temperatura (fredda, 30°, 40°, 60°, 90°) e livello di sporcizia (poco sporco, sporco, molto sporco).
2. Non lavare mai insieme capi colorati e bianchi.
 - I tessuti scuri possono contenere tintura in eccesso e devono essere lavati separatamente diverse volte.
3. Assicurarsi che non ci siano materiali metallici sui capi o nelle tasche; se presenti, rimuoverli.

! ATTENZIONE: La garanzia non copre malfunzionamenti causati da danni all'elettrodomestico provocati da materiali estranei.

4. Chiudere zip e chiusure a strappo.
5. Rimuovere i ganci di metallo o plastica delle tende o porle in una rete o borsa per lavatrice.
6. Girare al rovescio capi come pantaloni, maglioni, t-shirt e tute.
7. Lavare calze, fazzoletti e altri articoli piccoli in una rete per lavatrice.

 Può essere candeggiato	 Non candeggiare	 Lavaggio normale
 Temperatura massima di stiratura 150 °C.	 Temperatura massima di stiratura 200 °C	 Non stirare
 Può essere lavato a secco	 Lavaggio a secco non disponibile	 Asciugatura disteso
 Asciugatura Drip dry	 Asciugatura appeso	 Non asciugare in asciugatrice
 È consentito il lavaggio a secco con gasolio, alcol puro e R113.	 Tetracloroetilene R11, R13, Petrolio	 Tetracloroetilene R11, R113, Gasolio

6.2 Mettere il bucato nell'elettrodomestico



- Aprire lo sportello dell'elettrodomestico.
- Disporre il bucato nell'apparecchio in maniera uniforme.

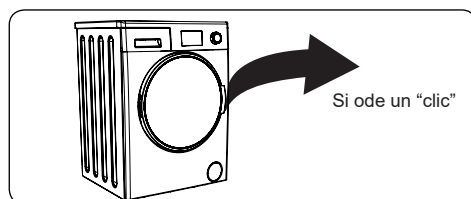
NOTA: Prestare attenzione a

non superare il carico massimo del cestello, per evitare peggioramenti delle prestazioni di lavaggio e pieghe. Fare riferimento alle tabelle dei programmi di lavaggio per informazioni sulle capacità di carico.

La seguente tabella mostra persi approssimativi di articoli da bucato tipici:

TIPO DI BUCATO	PESO (gr)
Asciugamano	200
Lenzuola	500
Accappatoio	1200
Copripiumino	700
Federa	200
Biancheria intima	100
Tovaglia	250

- Caricare ciascun articolo da bucato separatamente.
- Verificare che nessun articolo da bucato rimanga bloccato tra la guarnizione in gomma e lo sportello.
- Spingere gentilmente lo sportello finché non scatta la chiusura.



- Assicurarsi che lo sportello sia completamente chiuso, altrimenti il programma non si avvierà.

6.3 Aggiungere il detersivo all'apparecchio

La quantità di detersivo da inserire nell'apparecchio dipende dai seguenti criteri:

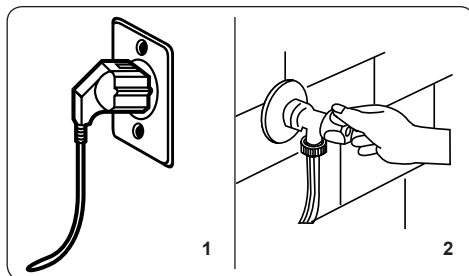
- Se gli indumenti sono solo leggermente sporchi, non effettuare il prelavaggio. Inserire una piccola quantità di detersivo (come specificato dal produttore) nello scomparto II del cassetto del detersivo.
- Se gli indumenti sono molto sporchi, selezionare un programma con

prelavaggio e mettere $\frac{1}{4}$ del detersivo da usare nello scomparto I del cassetto del detersivo e il resto nello scomparto II.

- Usare detersivi prodotti per lavatrici automatiche. Seguire le istruzioni del produttore sulla quantità di detersivo da usare.
- In zone con acqua dura, è necessario più detersivo.
- La quantità di detersivo richiesta aumenta all'aumentare del carico di lavaggio.
- Mettere l'ammorbidente nello scomparto centrale del cassetto del detersivo. Non superare il livello MAX.
- Ammorbidenti densi possono causare intasamento del cassetto e devono essere diluiti.
- Si possono usare detersivi liquidi in tutti i programmi senza prelavaggio. Per fare ciò, far scorrere la piastra di livello del detersivo liquido (*) nelle guide nello scomparto II del cassetto del detersivo. Usare le linee sulla piastra come guida per riempire fino al livello richiesto.

(*) Le specifiche possono variare a seconda dell'elettrodomestico acquistato.

6.4 Avviare l'elettrodomestico



1. Inserire la spina dell'elettrodomestico nella presa elettrica.
2. Aprire il rubinetto dell'acqua.
 - Aprire lo sportello dell'apparecchio
 - Disporre il bucato nell'apparecchio in maniera uniforme.
 - Spingere gentilmente lo sportello finché non scatta la chiusura.

6.5 Selezionare un programma

Usare le tabelle dei programmi per selezionare il programma più adatto al tipo di bucato.

6.6 Sistema rilevamento di metà carico

L'apparecchio è dotato di un sistema di rilevamento di mezzo carico.

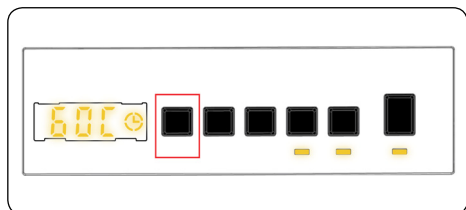
Se il bucato caricato è meno della metà del carico massimo, l'apparecchio avvierà automaticamente la funzione di metà carico, a prescindere dal programma selezionato. Ciò significa che il programma selezionato impiegherà meno tempo per terminare e utilizzerà meno acqua ed energia.

(*) A seconda del modello

6.7 Funzioni aggiuntive

1. Selezione temperatura

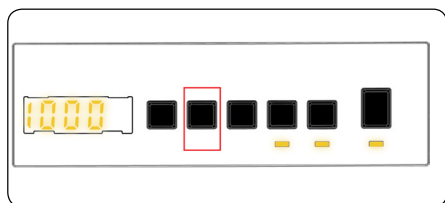
Usare il tasto di regolazione temperatura dell'acqua di lavaggio per modificare la temperatura dell'acqua di lavaggio programmata automaticamente.



Selezionando un programma viene selezionata automaticamente la temperatura massima per quel programma. Per regolare la temperatura, premere il tasto di regolazione temperatura dell'acqua di lavaggio fino a quando viene mostrata sul display digitale la temperatura desiderata.

È possibile diminuire gradualmente la temperatura dell'acqua di lavaggio tra la temperatura massima dell'acqua di lavaggio del programma selezionato e le selezioni di lavaggio a freddo (- - C) premendo il tasto di regolazione della temperatura.

2. Selezione della velocità di centrifuga

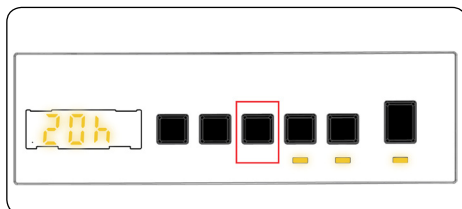


Selezionando un programma viene selezionata automaticamente la velocità di centrifuga massima per quel programma.

Per regolare la velocità di centrifuga tra la velocità di centrifuga massima e l'opzione di annullamento della centrifuga, (- - -), premere il tasto Velocità centrifuga finché non viene visualizzata la velocità desiderata.

Se si salta la velocità di centrifuga che si desidera impostare, tenere premuto il tasto di regolazione della velocità di centrifuga finché non viene di nuovo visualizzata la velocità di centrifuga desiderata.

3. Timer ritardo



È possibile utilizzare questa funzione ausiliaria per ritardare il tempo di avvio del ciclo di lavaggio da 1 a

23 ore.

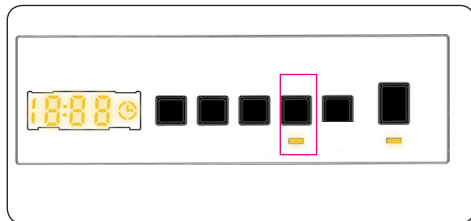
Per utilizzare la funzione di ritardo:

- Premere una volta il tasto di ritardo.
- Viene "01h" visualizzato. ☺ si accende sul display elettronico.
- Premere il tasto di ritardo fino a raggiungere il tempo dopo il quale si desidera che la lavatrice avvii il ciclo di lavaggio.
- Se il tempo di ritardo che si desidera impostare è stato saltato, continuare a premere il tasto di ritardo fino a quando non si raggiunge nuovamente quel punto.
- Per utilizzare la funzione di ritardo, è necessario premere il tasto Avvio / Pausa per avviare la lavatrice.
- Se si desidera annullare il ritardo:
 - Se è stato premuto il tasto Avvio / Pausa per avviare la lavatrice, è sufficiente premere una volta il tasto di ritardo. ☺ si spegnerà sul display elettronico.
 - Se non si è premuto il tasto Avvio

/ Pausa, premere continuamente il tasto di ritardo fino a quando ☹ si spegne sul display elettronico. ☹ si spegnerà sul display elettronico.

NOTA: Nel caso in cui si desideri selezionare la funzione di funzione ausiliaria, se il LED della funzione ausiliaria non è acceso, significa che questa funzione non viene utilizzata nel programma di lavaggio selezionato.

4. Selezione tempo di asciugatura:



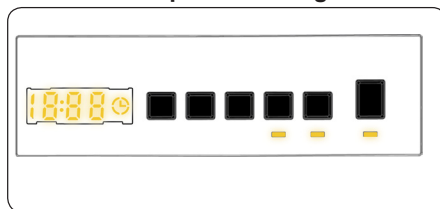
Se si continua a premere, vengono visualizzate le opzioni di durata (0:30, 0:60, 0:90, 120 minute). È possibile selezionare la durata di asciugatura desiderata.

NOTA: Se una delle opzioni di durata di asciugatura 30' 60' 90' 120' di cui sopra non viene visualizzata premendo il tasto Tempo di asciugatura, essa non è disponibile per il programma selezionato.

Tabella: Durate di asciugatura consigliate per quantità di carico:

Programmi Tempo di asciugatura.	
Quantità di bucato da asciugare	Tempo di asciugatura consigliato
1 kg	30 minuti
2 kg	60 minuti
3,0 kg	90 minuti
3,5 kg	120 minuti
Se la quantità di bucato da asciugare è superiore a 3,5 kg, raccomandiamo di selezionare Asciugatura pronto per armadio, per appendiabiti o per stiratura.	

5. Selezione opzione asciugatura:



Premendo l'opzione di asciugatura, la chiave "Opzione asciugatura", è possibile utilizzare questa funzione di asciugatura per bucato che si desidera asciugare dopo il lavaggio. Se si desidera abilitare questa funzione, è necessario premere la chiave di livello di asciugatura a seconda del programma selezionato. Il livello di asciugatura ha 3 tipi di asciugatura: "Asciugatura pronto per armadio", "Asciugatura pronto per appendiabiti" e "Asciugatura pronto per stiratura". Se l'opzione di livello di asciugatura è selezionata, il tempo sul display verrà aggiornato. Il tempo sul display aumenterà quando si passa dall'asciugatura pronto per stiratura all'asciugatura pronto per armadio. Se non si vuole utilizzare la funzione di livello di asciugatura alla fine del programma di lavaggio, si prega di tenere premute la chiave fino a che non si spegne il LED.

Se si seleziona l'asciugatura a tempo, prima di tutto, a seconda della selezione verrà mostrato 30', 60', 90' o 120', quindi il tempo di asciugatura verrà aggiunto al programma selezionato e verrà mostrato il tempo aggiornato.

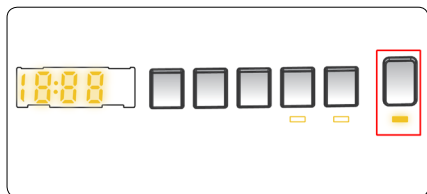
6. Selezione opzione asciugatura:

PROGRAMMA	SELEZIONABILE / NON SELEZIONABILE	PROFILO DI ASCIUGATURA	IMPOSTAZIONI PREDEFINITE	OPZIONI SELEZIONABILI		
				Opzione 1	Opzione 2	Opzione 3
Eco 40-60	S	Asciugatura cotone	-	Opzione 1	Opzione 2	Opzione 3
Cotone	S	Asciugatura cotone	-	Opzione 1	Opzione 2	Opzione 3
Cotone 20 °C	S	Asciugatura cotone	-	Opzione 1	Opzione 2	-
Sintetici	S	Asciugatura delicata	-	Opzione 1	Opzione 2	Opzione 3
Lana & Seta	NS	-	-	-	-	-
Piumone	NS	-	-	-	-	-
Risciacquo	S	Asciugatura cotone	-	Opzione 1	Opzione 2	Opzione 3
Anallergico	S	Asciugatura cotone	-	Opzione 1	Opzione 2	-
Centrifuga / Scarico	S	Asciugatura cotone	-	Opzione 1	Opzione 2	Opzione 3
Rapido 15'	S	Asciugatura cotone	-	Opzione 1	-	-
Rapido 60'/60°C	S	Asciugatura cotone	-	Opzione 1	Opzione 2	-
Asciugatura delicata	S	Asciugatura delicata	Opzione 2	Opzione 1	Opzione 2	Opzione 3
Asciugatura cotone	S	Asciugatura cotone	Opzione 2	Opzione 1	Opzione 2	Opzione 3
Lava e Asciuga Veloce	NS	Asciugatura cotone	Opzione 1	-	-	-
Lava e Asciuga Cotone	S	Asciugatura cotone	Opzione 2	Opzione 1	Opzione 2	Opzione 3

S: NS selezionabile: Nessuna selezione

Livelli di durata di asciugatura selezionabili				
Eco 40-60	30	60	90	120
Cotone	30	60	90	120
Cotone 20 °C	30	60	90	120
Sintetici	30	60	90	120
Lana & Seta	-	-	-	-
Piumone	-	-	-	-
Risciacquo	30	60	90	120
Anallergico	30	60	90	120
Centrifuga / Scarico	30	60	90	120
Rapido 15'	30	60	90	120
Rapido 60'/60°C	30	60	90	120
Asciugatura delicata	30	60	90	120
Asciugatura cotone	30	60	90	120
Lava e Asciuga Veloce	-	-	-	-
Lava e Asciuga Cotone	30	60	90	120

6.8 Tasto Avvio/Pausa

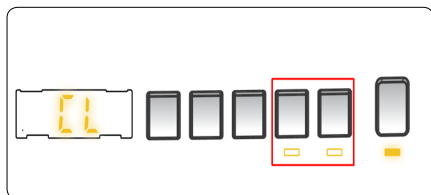


Premendo il tasto Avvio/Pausa, è possibile avviare il programma selezionato o sospendere un programma in esecuzione. Se si mette l'apparecchio in modalità standby, il led di Avvio / Pausa sul display elettronico lampeggerà.

6.9 Blocco bambini

La funzione Blocco bambini consente di bloccare i tasti in modo che il ciclo di lavaggio scelto non possa essere cambiato accidentalmente.

Per attivare il blocco bambini, tenere premuti i tasti 2 e 3 contemporaneamente per almeno 3 secondi. Sul display elettronico lampeggerà "CL" per 2 secondi quando viene attivato il blocco bambini.



Se un qualsiasi tasto viene premuto o si cambia il programma selezionato con la manopola del programma mentre è attivo il blocco bambini, il simbolo "CL" lampeggerà sul display elettronico per 2 secondi.

Se la funzione blocco bambini è attiva e un programma è in funzione, quando la manopola del programma è ruotata sulla posizione di ANNULLAMENTO e un altro programma è selezionato, il programma precedentemente selezionato continua dal punto in cui si era fermato.

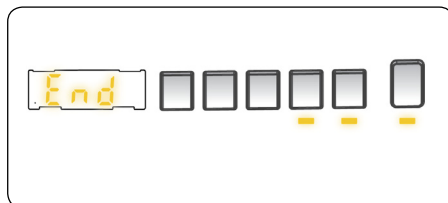
Per disattivare il blocco bambini, tenere premuti i tasti 2 e 3 contemporaneamente per almeno 3 secondi finché il simbolo "CL" sul display elettronico non scompare.

6.10 Annullamento programma

Per annullare un programma in funzione in qualsiasi momento:

1. Ruotare la manopola del programma sulla posizione "STOP".
2. L'apparecchio terminerà il lavaggio e il programma sarà annullato.
3. Ruotare la manopola del programma su un altro programma per scaricare l'apparecchio.
4. L'apparecchio effettuerà la necessaria operazione di scarico e annullerà il programma.
5. Adesso è possibile selezionare e avviare un nuovo programma.

6.11 Fine del programma



L'apparecchio si fermerà da solo appena il programma selezionato termina.

- "FINE- -FINE" appare sul display elettronico.
- È possibile aprire lo sportello dell'apparecchio e tirare fuori il bucato.
- Lasciare lo sportello dell'apparecchio aperto per consentire alle parti interne dell'elettrodomestico di asciugarsi.
- Ruotare la manopola del programma sulla posizione STOP.
- Scollegare l'elettrodomestico.
- Chiudere il rubinetto dell'acqua.

7. TABELLA DEI PROGRAMMI

Programma	Eco 40-60	Cotone	Cotone 20°C
Temperature di lavaggio selezionabili (°C)	40**, 60°	60**, 90°, 80°, 70°, 60°, 40°	20**, (Lavaggio a freddo)
Capacità massima di lavaggio / asciugatura (kg)	9.0 / 6.0	9.0 / 6.0	4.5 / 4.5
Velocità di centrifuga selezionabile (gir/min.)	"- - -" (Nessuna centrifuga), 400, 600, 800, 1000, 1200, 1400*	"- - -" (Nessuna centrifuga), 400, 600, 800, 1000, 1200, 1400*	"- - -" (Nessuna centrifuga), 400, 600, 800, 1000, 1200, 1400*
Tipo di bucato / Descrizioni	Tessuti in cotone e lino resistenti al calore (biancheria intima, biancheria da letto, tovaglie e asciugamani) (max 4.5 kg)	Tessuti in cotone e lino (biancheria intima, lenzuola, tovaglie, asciugamani) (max 4.5 kg)	Tessuti in cotone e lino poco sporchi (lenzuola, tovaglie, asciugamani) (max 2,0 kg)
Funzioni aggiuntive selezionabili	"- -C" (Lavaggio a freddo) "L" (Nessuna centrifuga),	"- -C" (Lavaggio a freddo), "- - -" (Nessuna centrifuga),	"- -C" (Lavaggio a freddo), "- - -" (Nessuna centrifuga),
Funzioni di asciugatura selezionabili **			
Durata del programma (min.)	229	245	103





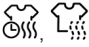
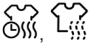
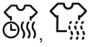
Programma	Sintetici	Lana & Seta	Piumone
Temperature di lavaggio selezionabili (°C)	40**, 30°, (Lavaggio a freddo)	30**, (Lavaggio a freddo)	40**, 30°, (Lavaggio a freddo)
Capacità massima di lavaggio / asciugatura (kg)	3.5 / 3.5	2.5	-
Velocità di centrifuga selezionabile (gir/min.)	"- - -" (Nessuna centrifuga), 400, 600, 800, 1000, 1200*	"- - -" (Nessuna centrifuga), 400, 600, 800*	"- - -" (Nessuna centrifuga), 400, 600, 800*
Tipo di bucato / Descrizioni	Tessuti sintetici e sintetici misti (camicie con contenuto sintetico, camicette, calze ecc.)	Bucato in lana e misto lana con etichette "lavabile in lavatrice".	Per lavare un piumone in fibra con etichetta "lavabile in lavatrice" (max 2,5 kg)
Funzioni aggiuntive selezionabili	"- -C" (Lavaggio a freddo) "L" (Nessuna centrifuga),	"- -C" (Lavaggio a freddo), "- - -" (Nessuna centrifuga),	"- -C" (Lavaggio a freddo), "- - -" (Nessuna centrifuga),
Funzioni di asciugatura selezionabili **		-	-
Durata del programma (min.)	110	43	99


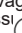

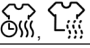
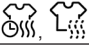
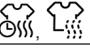
! NOTA: LA DURATA DEL PROGRAMMA PUÒ VARIARE SECONDO LA QUANTITÀ DI BUCATO, L'ACQUA, LA TEMPERATURA AMBIENTE E LE FUNZIONI AGGIUNTIVE SELEZIONATE.




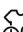



(*) Impostazioni predefinite di fabbrica del programma.

(**) Quando si desidera selezionare più di una funzione aggiuntiva, le funzioni aggiuntive che si desidera selezionare potrebbero non concordare tra loro.

Non asciugare asciugamani, in cotone e lino, e indumenti sintetici e sintetici misti assieme.
Per asciugare, selezionare il programma di asciugatura più adatto agli indumenti.

Programma	Risciacquo	Anallergico	Centrifuga / Scarico
Temperature di lavaggio selezionabili (°C)	(Lavaggio a freddo)*	60°, 50°, 40°, 30° (Lavaggio a freddo)	(Lavaggio a freddo)*
Capacità massima di lavaggio / asciugatura (kg)	9.0 / 6.0	4.5 / 4.5	9.0 / 6.0
Velocità di centrifuga selezionabile (gir/min.)	"- -" (Nessuna centrifuga), 400, 600, 800, 1000, 1200, 1400*	"- -" (Nessuna centrifuga), 400, 600, 800*	"- -" (Nessuna centrifuga), 400, 600, 800, 1000, 1200, 1400*
Tipo di bucato / Descrizioni	Questo programma può essere usato per un risciacquo aggiuntivo dopo il lavaggio.	Abiti per neonati	È possibile utilizzare questo programma per qualsiasi tipo di bucato se si desidera eseguire una fase di centrifuga aggiuntiva dopo il ciclo di lavaggio. / È possibile utilizzare il programma di scarico per scaricare l'acqua accumulata all'interno dell'apparecchio (aggiungendo o rimuovendo bucato). Per abilitare il programma di scarico, ruotare la manopola del programma sul programma centrifuga / scarico. Dopo aver selezionato "centrifuga annullata" utilizzando il tasto di funzione ausiliaria, il programma verrà avviato.
Funzioni aggiuntive selezionabili	"- -C" (Lavaggio a freddo), "- -" (Nessuna centrifuga), 	"- -C" (Lavaggio a freddo), "- -" (Nessuna centrifuga), 	"- -C" (Lavaggio a freddo),  "- -" (Nessuna centrifuga), 
Funzioni di asciugatura selezionabili **			
Durata del programma (min.)	30	177	24

Programma	Rapido 15'	Rapido 60'/60°C	Asciugatura delicata
Temperature di lavaggio selezionabili (°C)	30°, (Lavaggio a freddo)	60°, 50°, 40°, 30°, (Lavaggio a freddo)	-
Capacità massima di lavaggio / asciugatura (kg)	2.0 / 2.0	4.5 / 4.5	3.5
Velocità di centrifuga selezionabile (gir/min.)	"- -" (Nessuna centrifuga), 400, 600, 800*	"- -" (Nessuna centrifuga), 400, 600, 800, 1000, 1200, 1400*	-
Tipo di bucato / Descrizioni	Per lavare tessuti in cotone, colorati e in lino poco sporchi in solo 15' minuti. Nota: Data la breve durata del lavaggio, è richiesto meno detersivo rispetto ad altri programmi. La durata del programma aumenta se l'apparecchio rileva un carico instabile.	Tessuti in cotone, colorati e in lino sporchi (La durata del lavaggio per carichi di 2 kg o meno è di 30 minuti)	Bucato in cotone con etichetta "lavabile in lavatrice".
Funzioni aggiuntive selezionabili	"- -C" (Lavaggio a freddo), (Nessuna centrifuga), 	"- -C" (Lavaggio a freddo), "- -" (Nessuna centrifuga), 	"- -C" (Lavaggio a freddo), 
Funzioni di asciugatura selezionabili **			
Durata del programma (min.)	15	60	100

Programma	Asciugatura cotone	Lava e Asciuga Veloce	Lava e Asciuga Cotone
Temperature di lavaggio selezionabili (°C)	-	30°*, (Lavaggio a freddo)	40°*, 90°, 80°, 70°, 60°, 50°, 40°, 30°, (Lavaggio a freddo)
Capacità massima di lavaggio / asciugatura (kg)	6.0	0,5 kg (3 camicie) / 0.5	6.0 / 6.0
Velocità di centrifuga selezionabile (gir/min.)	-	800*	1400*
Tipo di bucato / Descrizioni	Bucato in cotone con etichetta "lavabile in lavatrice".	Bucato in cotone, colorato e in lino con etichetta "asciugabile in lavatrice". Nota: L'apparecchio determina automaticamente la durata del programma secondo la quantità di bucato in esso.	Tessuti in cotone e lino (biancheria intima, lenzuola, tovaglie, asciugamani) (max 4,0 kg)
Funzioni aggiuntive selezionabili	"- C" (Lava  a freddo),	"- C" (Lavaggio a freddo), 	"- C" (Lavaggio a freddo), 
Funzioni di asciugatura selezionabili **	 , 	-	 , 
Durata del programma (min.)	135	33	540

! NOTA: LA DURATA DEL PROGRAMMA PUÒ VARIARE SECONDO LA QUANTITÀ DI BUCATO, L'ACQUA, LA TEMPERATURA AMBIENTE E LE FUNZIONI AGGIUNTIVE SELEZIONATE.

(*) Impostazioni predefinite di fabbrica del programma.

(**) Quando si desidera selezionare più di una funzione aggiuntiva, le funzioni aggiuntive che si desidera selezionare potrebbero non concordare tra loro.

Non asciugare asciugamani, in cotone e lino, e indumenti sintetici e sintetici misti assieme.
Per asciugare, selezionare il programma di asciugatura più adatto agli indumenti.

Il programma Eco 40-60 è in grado di pulire bucato in cotone normalmente sporco lavabile a 40°C o 60°C, assieme nello stesso ciclo. Questo programma è usato per valutare la conformità alla normativa UE sulla progettazione ecocompatibile.

Il ciclo di lavaggio e asciugatura è in grado di pulire bucato in cotone normalmente sporco lavabile a 40°C o 60°C, assieme nello stesso ciclo, e di asciugarlo in maniera tale da poterlo riporre subito in armadio. Questo programma è usato per valutare la conformità alla normativa UE sulla progettazione ecocompatibile.

- Per lavatrici-asciugatrici domestiche; il ciclo di lavaggio e asciugatura è in grado di pulire bucato in cotone normalmente sporco lavabile a 40° C o 60° C, assieme nello stesso ciclo, e di asciugarlo in maniera tale da poterlo riporre subito in armadio. Questo programma è usato per valutare la conformità alla normativa UE sulla progettazione ecocompatibile.
- I programmi più efficienti in termini di consumo energetico sono, generalmente, quelli che lavorano a basse temperature e a lunga durata.
- Caricare la lavatrice-asciugatrice domestica fino alla capacità indicata dal produttore per i rispettivi programmi contribuirà al risparmio energetico e idrico.
- I valori di durata del programma, del consumo energetico e del consumo idrico possono variare secondo il peso e il tipo del carico di bucato, le funzioni aggiuntive selezionate, l'acqua di rete e la temperatura ambiente.
- Si consiglia di usare detersivi liquidi per i programmi di lavaggio a bassa temperatura. La quantità di detersivo da usare può variare a seconda della quantità di bucato e del relativo grado di sporcizia. Si prega di seguire le raccomandazioni del produttore del detersivo riguardo alla quantità di detersivo da usare.
- Il rumore e il contenuto di umidità rimanente dipendono dalla velocità di centrifuga. Maggiore la velocità nella fase di centrifuga, maggiore il rumore e minore il contenuto di umidità rimanente.
- Scansionando il codice QR sull'etichetta energetica, è possibile accedere alla banca dati del prodotto, dove sono memorizzate le informazioni sul modello.

Nome del programma	Capacità nominale kg	Consumo energetico kWh/ciclo			Durata del programma Ore: Minuti			Consumo idrico Litri/Ciclo			Max. Temperatura °C			Contenuto di umidità rimanente % 1400 giri/min		
		Capacità nominale	1/2 carico	1/4 carico	Capacità nominale	1/2 carico	1/4 carico	Capacità nominale	1/2 carico	1/4 carico	Capacità nominale	1/2 carico	1/4 carico	Capacità nominale	1/2 carico	1/4 carico
Cotone 90	9	2,37			03:10			85			81			53%		
Cotone 60	9	1,37			04:05			58			51			53%		
Eco 40-60	9	1,22	0,74	0,38	03:49	02:54	02:54	58	47	33	40	39	25	53%	53%	53%
Sintetici	3,5	0,70			01:50			61			42			53%		
Rapido 60' 60°C	4,5	0,82			01:00			34			58			53%		
Cotone 20	4,5	0,21			01:43			45			20			53%		
Lavaggio e asciugatura	6	4,63	2,46		09:00	05:00		100	66		38	27				

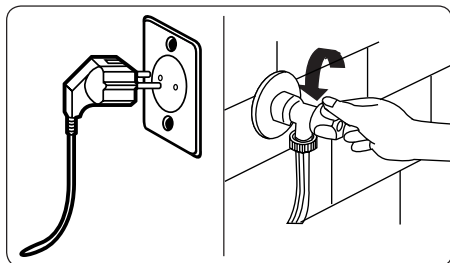
7.1 Informazioni importanti

- Usare solo detersivi, ammorbidenti e altri additivi adatti a lavatrici automatiche. Si è formata eccessiva schiuma ed è stato attivato il sistema automatico di assorbimento della schiuma a causa dell'uso eccessivo di detersivo.
- Si consiglia la pulizia periodica della lavatrice ogni 2 mesi. Per la pulizia periodica, si prega di usare il programma di Pulizia del cestello. Se la vostra lavatrice non ha un programma di Pulizia del cestello, usare il programma Cotone 90. Quando necessario, usare un prodotto anticalcare prodotto appositamente per lavatrici.
- Non forzare mai l'apertura dello sportello quando la lavatrice è in funzione. È possibile aprire lo sportello dell'elettrodomestico 2 minuti dopo il termine dell'operazione di lavaggio. *
- Non forzare mai l'apertura dello sportello quando la lavatrice è in funzione. Lo sportello si aprirà subito dopo il termine del ciclo di lavaggio. *
- Le procedure di installazione e riparazione devono sempre essere eseguite dal centro di assistenza autorizzato per evitare eventuali rischi. Il produttore non è responsabile per danni che possono derivare da procedure eseguite da persone non autorizzate.

(*) Le specifiche possono variare a seconda dell'apparecchio acquistato.

8. PULIZIA E MANUTENZIONE

8.1 Avvertenza

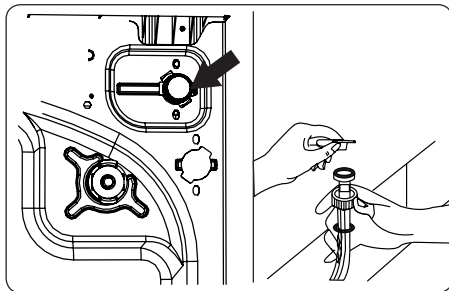


Disattivare le rete elettrica principale e rimuovere la spina dalla presa prima di eseguire qualsiasi operazione di manutenzione e pulizia dell'elettrodomestico. Chiudere il rubinetto dell'acqua prima di iniziare la manutenzione e la pulizia dell'elettrodomestico.

⚠ATTENZIONE: Non usare solventi, detersivi abrasivi, detersivi per vetri o prodotti multiuso per pulire la lavatrice. Le sostanze chimiche in essi contenute possono danneggiare le superfici in plastica e altri componenti.

8.2 Filtri d'ingresso dell'acqua

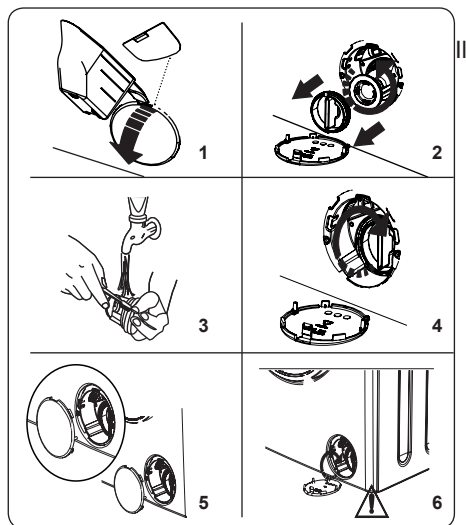
I filtri d'ingresso dell'acqua impediscono a sporco e materiali estranei di entrare dell'apparecchio. Consigliamo di pulire questi filtri quando l'apparecchio non riceve acqua sufficiente, nonostante l'erogazione dell'acqua sia attiva e il rubinetto dell'acqua sia aperto. Consigliamo di pulire i filtri d'ingresso dell'acqua ogni 2 mesi.



- Svitare il/i flessibile/i d'ingresso dell'acqua dalla lavatrice.
- Per rimuovere il filtro d'ingresso dell'acqua dalla valvola d'ingresso dell'acqua, usare una pinza a punta per afferrare delicatamente la sbarra di plastica sul filtro.
- Un secondo filtro d'ingresso dell'acqua è situato all'estremità per rubinetto del flessibile d'ingresso dell'acqua. Per rimuovere il secondo filtro d'ingresso dell'acqua, usare una pinza a punta per afferrare delicatamente la sbarra di plastica sul filtro.
- Pulire accuratamente il filtro con una spazzola morbida e lavarlo con acqua e sapone, e risciacquare accuratamente. Inserire nuovamente il filtro spingendolo delicatamente nella sua sede.

⚠ATTENZIONE: I filtri nella valvola d'ingresso dell'acqua possono intasarsi a causa della qualità dell'acqua o della mancata manutenzione e possono rompersi. Ciò può causare perdite. Guasti di questo tipo non sono coperti dalla garanzia.

8.3 Filtro pompa



sistema di filtro pompa nella lavatrice prolunga la durata della pompa impedendo a lanugine di entrare nell'apparecchio. Consigliamo di pulire il filtro pompa ogni 2 mesi.

Il filtro pompa è situato dietro alla copertura sull'angolo anteriore, in basso a destra.

Per pulire il filtro pompa:

1. È possibile usare il cucchiaino per detersivo in polvere (*) fornito con l'apparecchio o la piastra di livello del detersivo liquido per aprire la copertura della pompa.
 2. Infilare l'estremità del cucchiaino per polvere o della piastra di livello di detersivo liquido nell'apertura della copertura e premere delicatamente all'indietro. La copertura si aprirà.
- Prima di aprire la copertura del filtro, posizionare un recipiente sotto alla copertura del filtro per raccogliere eventuale acqua rimasta nell'apparecchio.
 - Allentare il filtro girandolo in senso antiorario e rimuoverlo tirando. Aspettare la fuoriuscita dell'acqua.

NOTA: A seconda della quantità d'acqua all'interno dell'apparecchio, potrebbe essere necessario svuotare il recipiente di raccolta dell'acqua più di una volta.

3. Rimuovere qualsiasi materiale estraneo

dal filtro con una spazzola morbida.

4. Dopo la pulizia, installare nuovamente il filtro inserendolo e ruotandolo in senso orario.
5. Mentre si chiude la copertura della pompa, assicurarsi che i supporti all'interno della copertura combacino con i fori sul lato del pannello frontale.
6. Chiudere la copertura del filtro.

AVVERTENZA: L'acqua nella pompa può essere molto calda, attendere finché non si sia raffreddata prima di eseguire qualsiasi operazione di pulizia o manutenzione.

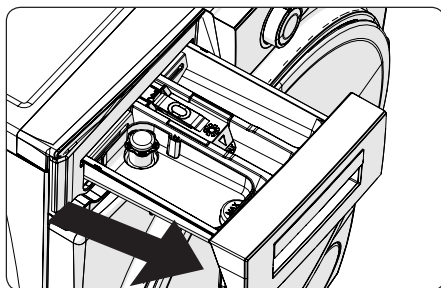
(*) Le specifiche possono variare a seconda dell'elettrodomestico acquistato.

8.4 Cassetto del detersivo

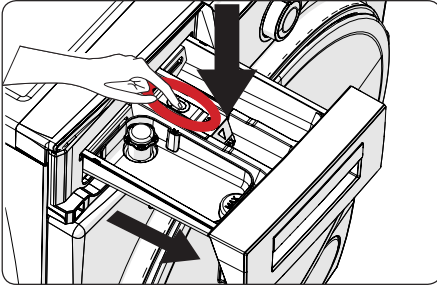
L'uso di detersivo può causare, nel tempo, accumulo di residui nel cassetto del detersivo. Consigliamo di rimuovere il cassetto ogni 2 mesi per pulire i residui accumulati.

Per rimuovere il cassetto del detersivo:

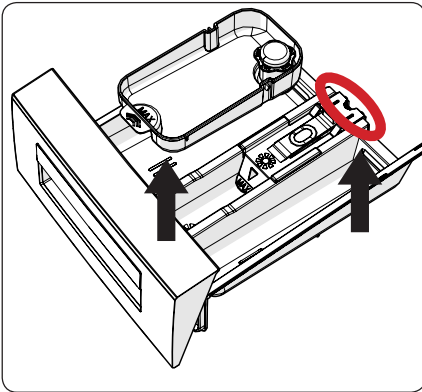
- Tirare il cassetto in avanti finché non è alla massima estensione.



- Premere la regione mostrata qui sotto all'interno del cassetto del detersivo estratto al massimo, continuare a tirare e rimuovere il cassetto del detersivo dalla sua sede.



- Rimuovere il cassetto del detersivo e disassemblare il tappo di scarico. Pulire accuratamente per rimuovere completamente qualsiasi residuo di ammorbidente. Installare nuovamente il tappo di scarico dopo la pulizia e verificare che sia inserito correttamente.



- Risciacquare con una spazzola e molta acqua.
- Raccogliere i residui all'interno della fessura del cassetto del detersivo in modo che non cadano all'interno dell'apparecchio.
- Asciugare il cassetto del detersivo con un asciugamano o un panno asciutto e rimetterlo in sede.

! Non lavare il cassetto del detersivo in una lavastoviglie.

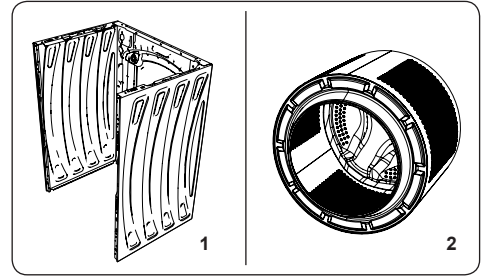
Dispositivo per detersivo liquido (*)

Per la pulizia e la manutenzione del dispositivo per livello di detersivo liquido, rimuovere il dispositivo dalla sua sede come mostrato nella figura qui sotto

e pulire accuratamente i residui di detersivo. Rimettere in sede il dispositivo. Assicurarsi che all'interno del sifone non rimangano residui di materiale.

(*) Le specifiche possono variare a seconda dell'elettrodomestico acquistato.

9. Corpo / Cestello



1. Corpo

Per pulire la struttura esterna, usare un prodotto di pulizia delicato, non abrasivo, o acqua e sapone. Asciugare con un panno morbido.

2. Cestello

Non lasciare all'interno dell'elettrodomestico oggetti metallici come aghi, graffette, monete, ecc. Questi oggetti portano alla formazione di macchie di ruggine sul cestello. Per pulire queste macchie di ruggine, usare un prodotto di pulizia senza cloro e seguire le istruzioni del produttore. Non usare mai pagliette di ferro o oggetti rigidi simili per pulire macchie di ruggine.

10. RICERCA E RISOLUZIONE DEI PROBLEMI

La riparazione dell'elettrodomestico deve essere eseguita solo da un tecnico di assistenza autorizzato. Se l'elettrodomestico richiede una riparazione o se non è possibile risolvere un problema con le informazioni fornite di seguito, occorre:

- scollegare l'elettrodomestico dalla presa elettrica.
- Chiudere il rubinetto dell'acqua.

GUASTO	POSSIBILE CAUSA	RICERCA E RISOLUZIONE DEI PROBLEMI
L'apparecchio non si avvia.	L'apparecchio non è collegato alla presa.	Collegare l'apparecchio.
	I fusibili sono difettosi.	Sostituire i fusibili.
	Nessuna erogazione dalla presa elettrica.	Controllare le prese elettriche.
	Il tasto Avvio / Pausa non è stato premuto.	Premere il tasto Avvio / Pausa.
	Manopola del programma in posizione "stop"	Ruotare la manopola del programma sulla posizione desiderata.
L'apparecchio non carica l'acqua.	Lo sportello della lavatrice non è chiuso perfettamente.	Chiudere lo sportello.
	Il rubinetto è chiuso.	Aprire il rubinetto.
	Il flessibile d'ingresso dell'acqua potrebbe essere attorcigliato.	Controllare il flessibile di ingresso dell'acqua e raddrizzarlo.
	Il flessibile di ingresso dell'acqua è intasato.	Pulire i filtri del flessibile di ingresso dell'acqua. (*)
	Il filtro d'ingresso è intasato.	Pulire i filtri d'ingresso. (*)
La lavatrice non scarica l'acqua.	Lo sportello della lavatrice non è chiuso perfettamente.	Chiudere lo sportello.
	Il flessibile di scarico è intasato o attorcigliato.	Controllare il flessibile di scarico, poi pulirlo o raddrizzarlo.
	Filtro pompa intasato.	Pulire il filtro pompa. (*)
L'apparecchio vibra.	Il bucato è troppo pressato nel cestello.	Disporre il bucato nell'apparecchio in maniera uniforme.
	I piedini non sono stati regolati.	Regolare i piedini. (**)
	I bulloni di trasporto inseriti per il trasporto non sono stati rimossi.	Rimuovere i bulloni di trasporto dall'apparecchio. (**)
	Carico minimo nel cestello.	Ciò non impedirà il funzionamento dell'apparecchio.
	L'apparecchio è sovraccarico o il bucato non è disposto in maniera uniforme.	Non sovraccaricare il cestello. Disporre il bucato nel cestello in maniera uniforme.
Si è formata troppa schiuma nel cassetto del detersivo.	L'apparecchio è poggiato su una superficie rigida.	Non posizionare la lavatrice su una superficie rigida.
	Quantità eccessiva di detersivo.	Premere il tasto Avvio / Pausa. Per bloccare la schiuma, diluire un cucchiaino di ammorbidente in 1/2 litro d'acqua e versarlo nel cassetto del detersivo. Premere il tasto Avvio / Pausa dopo 5-10 min.
	Detersivo sbagliato.	Usare solo detersivi prodotti per lavatrici automatiche.

GUASTO	POSSIBILE CAUSA	RICERCA E RISOLUZIONE DEI PROBLEMI
Risultati di lavaggio insoddisfacenti.	Il bucato è troppo sporco per il programma selezionato.	Usare le informazioni nelle tabelle dei programmi per selezionare il programma più adatto.
	La quantità di detersivo usata è insufficiente.	Usare una quantità di detersivo come riportato sulla confezione.
	Quantità eccessiva di bucato nell'apparecchio.	Controllare che non sia stata superata la capacità massima per il programma selezionato.
Risultati di lavaggio insoddisfacenti.	Acqua dura.	Aumentare la quantità di detersivo seguendo le istruzioni del produttore.
	Il bucato è troppo pressato nel cestello.	Controllare che il bucato sia ben distribuito.
Appena l'elettrodomestico carica l'acqua, l'acqua viene scaricata.	L'estremità del flessibile di scarico dell'acqua è troppo bassa per l'apparecchio.	Controllare che il flessibile di scarico sia a un'altezza adeguata. (**)
Non c'è acqua nel cestello durante il lavaggio.	Nessun guasto. L'acqua è nella parte non visibile del cestello.
Il bucato presenta residui di detersivo.	Le particelle non dissolte di alcuni detersivi possono apparire sul bucato sotto forma di macchie bianche.	Eseguire un risciacquo aggiuntivo o pulire il bucato con una spazzola una volta asciutto.
Sul bucato sono presenti delle macchie grigie.	Oli, creme o pomate non trattati sono rimasti sul bucato.	Al prossimo lavaggio, usare una quantità di detersivo come riportato sulla confezione.
Il ciclo di centrifuga non si avvia o si avvia più tardi del previsto.	Nessun guasto. Il sistema di controllo del carico sbilanciato è stato attivato.	Il sistema di controllo del carico sbilanciato cercherà di distribuire il bucato. Il ciclo di centrifuga inizierà una volta distribuito il bucato. Caricare il cestello in maniera uniforme per il prossimo lavaggio.

(*) Consultare il capitolo sulla manutenzione e pulizia dell'apparecchio.

(**) Consultare il capitolo sull'installazione della lavatrice.

11. AVVISI AUTOMATICI DI GUASTO E COSA FARE

Questa lavatrice è dotata di un sistema integrato di rilevamento guasti, indicato da una combinazione di luci di operazione di lavaggio lampeggianti. I codici di guasto più comuni sono mostrati qui sotto.

CODICE PROBLEMA	POSSIBILE GUASTO	COSA FARE
Er 01	Lo sportello dell'apparecchio non è chiuso correttamente.	Chiudere lo sportello correttamente fino a udire un "click". Se l'apparecchio continua a indicare il guasto, spegnerlo, scollegarlo e contattare immediatamente il centro di assistenza autorizzato più vicino.
Er 02	La pressione dell'acqua o il livello dell'acqua all'interno dell'apparecchio potrebbero essere bassi.	Controllare se il rubinetto è completamente aperto. Il collegamento alla rete idrica potrebbe essere interrotto. Se il problema persiste, l'apparecchio si arresterà automaticamente in breve tempo. scollegare l'apparecchio, chiudere il rubinetto e contattare il centro di assistenza autorizzato più vicino.
Er 03	La pompa è guasta o il filtro della pompa è intasato o il collegamento elettrico della pompa è guasto.	Pulire il filtro pompa. Se il problema persiste, contattare il centro di assistenza autorizzato più vicino. (*)
Er 04	È presente un'eccessiva quantità di acqua nell'apparecchio.	L'apparecchio scaricherà l'acqua da solo. Una volta scaricata l'acqua, spegnere l'apparecchio e scollegarlo. Chiudere il rubinetto e contattare il centro di assistenza autorizzato più vicino.

(*) Consultare il capitolo sulla manutenzione e pulizia dell'apparecchio.



www.sharphomeappliances.com





Service & Support

Visit Our Website

sharphomeappliances.com

52321750

SHARP

Be Original.