



ES-HDB8147WD-EE

Mašina za pranje i sušenje veša

EN User Manual

SHARP

Be Original.

Zahvaljujemo vam što ste izabrali ovaj proizvod.

Ovaj Korisnički priručnik sadrži veoma važne informacije i uputstva koji se tiču korišćenja i održavanja vašeg uređaja.

Odvojite vreme da pročitate ovaj Korisnički priručnik pre korišćenja uređaja i čuvajte ga za buduću upotrebu.

Ikonica	Vrsta	Značenje
	UPOZORENJE	Rizik od opasne povrede ili smrti
	RIZIK OD STRUJNOG UDARA	Rizik od opasnog napona
	POŽAR	Upozorenje; Rizik od požara / zapaljivi materijali
	OPREZ	Rizik od povreda ili oštećenja imovine
	VAŽNO / NAPOMENA	Pravilno korišćenje sistema

SADRŽAJ

1.BEZBEDNOSNA UPUTSTVA	1
1.1 Opšta bezbednosna upozorenja.....	2
1.2 Tokom upotrebe	8
1.3 Pakovanje i životna sredina.....	9
1.4 Informacije o uštedi	9
2.TEHNIČKE SPECIFIKACIJE	10
3.PREGLED MAŠINE	11
3.1 Opšti izgled	11
4.POSTAVLJANJE VAŠE MAŠINE	11
4.1 Uklonite transportne zavrtnje.....	11
4.2 Postavljanje mašine i podešavanje stopa.....	12
4.3 Priključivanje na električnu mrežu	12
4.4 Povezivanje creva za dovod vode.....	13
4.5 Priključivanje na odvod vode.....	13
5.PREGLED KONTROLNE TABLE	14
5.1 Dozirna posuda	14
5.2 Odeljci	15
5.3 Dugme za izbor programa.....	15
6.PRANJE	15
6.1 Sortiranje veša.....	15
6.2 Objašnjenje simbola za pranje	16
6.3 Stavljanje veša u mašinu.....	16
6.4 Izbor deterdženta i sipanje u mašinu.....	17
6.5 Izbor programa	17
7.Dodatne funkcije	17
7.1 Sistem detekcije napunjenosti do pola	18
7.2 Opoziv programa	22
7.3 Dovršavanje programa	22
8.TABELA PROGRAMA	23
8.1 Važne informacije	26
9.ČIŠĆENJE I ODRŽAVANJE	27
9.1 Upozorenje	27
9.2 Filteri za dovod vode	27
9.3 Dozirna posuda	28
9.4 Filter pumpe.....	28
10.ZAPUŠAČ/KUĆIŠTE/BUBANJ	29
11.REŠAVANJE PROBLEMA	30
12.AUTOMATSKA UPOZORENJA O GREŠCI I ŠTA PREDUZETI	31

1. BEZBEDNOSNA UPUTSTVA

Radni napon / frekvencija:	(220-240) V~/50Hz
Ukupna struja (A)	10
Pritisak vode (mpa)	Maksimalni 1 mpa / minimalni 0. 1 mpa
Ukupna snaga (W)	2200
Maksimalan kapacitet pranja (suv veš) (kg)	8.0
Maksimalan kapacitet sušenja (kg)	6.0

- Nemojte postavljati vašu mašinu na tepih ili takve osnove koje bi sprečile ventilaciju u bazi mašine.
- Ovaj aparat nije namenjen za upotrebu od strane lica sa smanjenim fizičkim, čulnim ili mentalnim sposobnostima ili nedostatkom iskustva i znanja osim ako nije pod nadzorom ili je naučen da rukuje aparatom od strane lica koje je odgovorno za njegovu/njenu sigurnost.
- Decu mlađu od 3 godine treba čuvati dalje od uređaja osim ako nisu pod stalnim nadzorom.
- Pozovite najbliži ovlašćeni servis radi zamene ako je kabl za napajanje neispravan.
- Koristite isključivo novo dovodno crevo za vodu koje se isporučuje sa vašom mašinom dok povezujete mašinu. Nikada nemojte da koristite staro, korišćeno ili oštećeno dovodno crevo za vodu.
- Deca se ne smeju igrati sa uređajem. Deca ne smeju čistiti ili održavati uređaj bez nadzora.

NAPOMENA: Za mekanu kopiju ovog Korisničkog priručnika, molimo kontaktirajte sledeću adresu: “washingmachine@standardtest.info”. U vašem e-mailu, molimo navedite naziv modela i serijski broj (20 cifara) koje možete naći na vratima uređaja.

Da biste osigurali vašu bezbednost i bezbednost drugih, molimo vas pročitajte sledeća bezbednosne mere predostrožnosti pre upotrebe ili instalacije vaše Mašine za pranje i sušenje.

Vaša mašina je samo za kućnu upotrebu. Komercijalna upotreba će izazvati otkazivanje garancije.



Priručnik je pripremljen za više od jednog modela i zato vaš uređaj možda neće imati neke karakteristike koje su opisane u njemu. Iz tih razloga, važno je da obratite pažnju na sve prikaze dok čitate priručnik o upotrebi.

1.1 Opšta bezbednosna upozorenja

Pre podešavanja vaše Mašine za pranje i sušenje veša, skinite četiri transportna zavrtnja i gumene podloške sa zadnjeg dela mašine.

- Vaša garancija ne pokriva štetu izazvanu spoljnim faktorima kao požar, poplava i drugi izvori oštećenja.
- Zadržite ovaj korisnički priručnik za buduću upotrebu i predajte ga narednom korisniku.
- Za idealan rad mašine za pranje i sušenje veša potrebna je temperatura okruženja od 15-25 °C.

- U oblastima gde je temperatura ispod 0 °C, creva se mogu podeliti ili elektronska kartica možda neće bezbedno raditi.
- Molimo uverite se da u vešu stavljenom u vašu mašinu za pranje i sušenje veša nema stranih objekata kao čavli, igle, upaljači i kovanice.
- Ne smete da dozvolite da se dlačice nakupe u mašini za pranje i sušenje veša.
- Može se nataložiti ostatak deterdženta i omekšivača izloženih duže vremena na vazduhu. Stavljajte omekšivač ili deterdžent u dozirnu posudu samo na početku svakog pranja.
- Isključite vašu mašinu za pranje i sušenje veša iz struje i zatvorite dovod vode ako ne koristite mašinu za pranje i sušenje veša duže vremena. Takođe preporučujemo da ostavite vrata otvorena da biste sprečili stvaranje vlage unutar mašine za pranje i sušenje veša.
- U vašoj mašini za pranje i sušenje veša može ostati mala količina vode kao rezultat provere kvaliteta tokom proizvodnje. Ovo neće uticati na rad vaše mašine za pranje i sušenje veša.
- Držite vrećicu sa korisničkim priručnikom koju ste dobili sa mašinom za pranje i sušenje veša izvan domašaja dece i beba da biste sprečili rizik od gušenja.
- Pakovanje mašine može biti opasno po decu. Ne dozvoljavajte deci da se igraju sa pakovanjem ili malim delovima iz mašine za pranje i sušenje veša.
- Program pretpranja koristite samo za veoma prljav veš.
- Nemojte prekoračiti maksimalno punjenje za

program pranja ili sušenja koji ste izabrali.

- U slučaju greške, isključite iz struje vašu Mašinu za pranje i sušenje veša i isključite dovod vode. Ne pokušavajte sami da popravite vašu Mašinu za pranje i sušenje veša. Popravke treba da sprovede jedino ovlašćeni serviser.
- Nikada ne otvarajte dozirnu posudu dok mašina za pranje i sušenje veša radi.
- Nemojte nikada otvarati vrata na silu dok mašina za pranje i sušenje veša radi.
- Molimo vas pratite uputstva proizvođača u odnosu na upotrebu regeneratora tkanine ili bilo kakvih sličnih proizvoda koje planirate da koristite u vašoj mašini za pranje i sušenje veša.
- Nemojte da zaustavljate vašu mašinu za pranje i sušenje veša pre nego što se završi faze sušenja izabranog programa. Ako morate to da učinite, brzo izvadite sav veš i odmah raširite sve artikle na odgovarajuću površinu da bi se osušili.
- Uređaj ne sme da se napaja putem eksternog prekidačkog uređaja, kao što je tajmer, ili da bude povezan sa kolom koje se redovno uključuje i isključuje nekom instalacijom.
- Ovaj uređaj se ne sme instalirati iza vrata koja se zaključavaju, kliznih vrata ili vrata sa šarkama na suprotnoj strani od one na kojoj je mašina za pranje i sušenje veša tako da kompletno otvaranje mašine za pranje i sušenje bude ograničeno.
- Instalirajte vašu mašinu za pranje i sušenje veša na mestu koje može biti potpuno provetreno i poželjno je da ima stalnu cirkulaciju vazduha.

BEZBEDNOSNA UPOZORENJA

- Morate da pročitate ova upozorenja.

Zanemarivanje ovih upozorenja može da izloži vas i druge riziku od fatalnih povreda.

RIZIK OD OPEKOTINA

- Ne dodirujte vrata, odvodno crevo ili bilo koju ispražnjenu vodu dok vaša mašina za pranje i sušenje veša radi. Visoka temperatura uključuje mogući rizik od opekotina.
- Otvorite širom vrata posle procesa sušenja. Nemojte dodirivati staklo na vratima. Dostići će visoke temperature i mogući rizik od opekotina.

RIZIK OD STRUJNOG UDARA

Ne uključujte vašu mašinu za pranje i sušenje veša u struju preko produžnog kabla.

- Oštećeni strujni kabl / utikač može da izazove požar ili da izazove strujni udar. Kada se ošteti, mora da se zameni, a to treba da obavlja isključivo ovlašćeno osoblje.
- Nikada nemojte vaditi utikač iz utičnice povlačenjem kabla. Uvek držite utikač.
- Nikada ne dodirujte napojni kabl/utičnicu vlažnim rukama jer to može da izazove kratak spoj ili strujni udar.
- Ne dodirujte vašu mašinu za pranje i sušenje veša ako su vam ruke ili stopala vlažni.
- Pozovite najbliži ovlašćeni servis radi pomoći ako je kabl za napajanje neispravan.

Rizik od eksplozije

- Temeljno isperite sve hemikalije, kao što je odstranjivač mrlja, sa vaših odevnih predmeta pre početka programa pranja i sušenja. Ako propustite da učinite isto može izazvati rizik od eksplozije

kada se koristi funkcija sušenja.


Rizik od požara

- Nemojte držati zapaljive ili eksplozivne tečnosti u blizini vaše mašine.
- Artikle koji su zaprljani materijama kao što su ulje za kuvanje, aceton, alkohol, benzin, kerozin, sredstva za uklanjanje fleka, terpentini, vosak i sredstva za uklanjanje voska treba prati u toploj vodi sa dodatnom količinom deterdženta pre sušenja u mašini za sušenje veša.
- Nemojte da koristite kuglu/uređaj za deterdžent ako ste odabrali program pranja i sušenja jer to može izazvati opasnost od požara.
- Nemojte sušiti vaš veš pod uslovima navedenim ispod jer isti predstavljaju rizik od požara:
 - Ako veš nije opran.
 - Ako mrlje od ulja nisu prethodno tretirane pre početka programa pranja ili sušenja
 - Veš koji je čišćen industrijskim hemikalijama.
 - Veš koji ima visoku količinu suđera, pene, gume ili delove nalik gumi i modne detalje.
 - Artikle kao što su gumena pena (pena od lateksa), kape za tuširanje, voodootporni tekstil, artikli obloženi gumom i odeća ili jastuci sa gumenom penom ne treba sušiti u procesu sušenja uređaja.
 - Punjeni ili oštećeni artikli (kao jastuci ili jakne) Gumeni suđer predstavlja rizik od požara tokom procesa sušenja.
- Nemojte nikada koristiti proizvode koji sadrže razređivače u vašoj mašini.
- Molimo uverite se da u vešu stavljenom u vašu

mašinu za pranje i sušenje veša nema stranih objekata kao čavli, igle, upaljači, šibice i kovanice.

Opasnost od pada i povrede

- Nemojte da se penjete na vašu mašinu za pranje i sušenje veša.
- Uverite se da creva i kablovi ne izazivaju opasnost od zapletanja.
- Nemojte da postavljate mašinu za pranje i sušenje veša naopačke ili na stranu.
- Nemojte podizati vašu mašinu za pranje i sušenje veša korišćenjem vrata ili dozirne posude.
- Uverite se da creva i kablovi ne izazivaju opasnost od zapletanja.

 **Da biste izbegli rizik od povede, molimo budite pažljivi kada pomerate vašu mašinu za pranje i sušenje veša. Teška je i preporučujemo da najmanje dvoje ljudi pomeraju vašu mašinu za pranje i sušenje veša.**

Bezbednost dece

- Ne dozvoljavajte deci da se igraju sa mašinom.
- Ne puštajte decu blizu mašine bez nadzora. Deca mogu da se zaključaju u mašini.
- Staklo na vratima i površina mašine mogu postati ekstremno vreli tokom rada mašine. Ne dozvoljavajte deci da dodiruju mašinu; ista može oštetiti njihovu kožu.
- Pakovanje mašine može biti opasno po decu. Ne dozvoljavajte deci da se igraju sa pakovanjem ili malim delovima iz mašine za pranje i sušenje veša.
- Trovanje i iritacija mogu da se jave ako se deterđent i materijali za čišćenje konzumiraju ili

dođu u dodir sa kožom ili očima. Držite materijale za čišćenje van domašaja dece.

1.2 Tokom upotrebe

- Ne puštajte kućne ljubimce blizu mašine.
- Molimo da se uverite da ste uklonili sve materijale za pakovanje i zaštitne trake sa spoljne strane vaše Mašine za pranje i sušenje veša, unutar bubnja i unutar dozirne posude pre korišćenja. Proverite da li ima bilo kakvih vidljivih oštećenja. Nemojte da instalirate ili koristite vašu mašinu za pranje veša ako je oštećena.
- Vaša mašina za pranje i sušenje veša je samo za kućnu upotrebu i namenjena je jedino za pranje i sušenje artikala koji su specifikovani na etiketi od proizvođača da mogu da se peru i suše i da su tekstili sastavljeni od ručno perive vune ili tkanine od mešavine vune kao i satena, čipke, svile i drugih odevnih predmeta koji mogu da se peru ručno. Nemojte da koristite vašu Mašinu za pranje i sušenje veša u bilo koje svrhe koja nije navedena u korisničkom priručniku.
- Ovaj uređaj mogu koristiti deca starija od 8 godina i osobe sa smanjenim fizičkim, senzornim ili mentalnim sposobnostima ili one kojima nedostaju iskustvo i znanje, ako su pod nadzorom ili su dobili uputstva u vezi sa bezbednom upotrebom uređaja i razumeju uključene opasnosti. Deca se ne smeju igrati sa uređajem. Deca ne smeju čistiti ili održavati uređaj bez nadzora.
- Instalacija vaše mašine mora da bude obavljena isključivo od ovlašćenog servisera. Instalacija od bilo koga drugog osim ovlašćenog servisera može izazvati poništenje vaše garancije.

1.3 Pakovanje i životna sredina

ODGOVORNO ODLAGANJE PAKOVANJA I STARE MAŠINE

Odlaganje materijala pakovanja

Pakovanje štiti vašu mašinu od bilo kakvih oštećenja koja mogu nastati tokom transporta. Molimo vas da reciklirate materijal pakovanja.

Upotreba recikliranim materijala smanjuje potrošnju sirovih materijala i smanjuje stvaranje otpada.

1.4 Informacije o uštedi

Slede važne informacije kako biste postigli bolju efikasnost sa vašom mašinom:

- Količina veša koju stavljate u mašinu za pranje i sušenje ne treba da premašuje navedenu maksimalnu količinu. Izbegnite prepunjavanje da biste omogućili vašoj mašini da radi efikasnije.
- Potrošnju struje i vode ćete uštedeti ako ne koristite funkciju pretpranja za normalno i blago zaprljan veš.

EC Deklaracija o usaglašenosti

Izjavljujemo da naši proizvodi zadovoljavaju primenljive evropske direktive, odluke i propise, kao i zahteve navedene u spomenutim standardima.

Odlaganje stare mašine



Ovaj simbol na proizvodu ili njegovom pakovanju označava da se proizvod ne može tretirati kao komunalni otpad. Umesto toga, treba ga predati odgovarajućem mestu za prikupljanje otpada radi recikliranja električne i elektronske opreme. Kada ispravno odlažete proizvod, pomažete sprečavanju potencijalnih negativnih posledica po životnu sredinu i zdravlje ljudi, što bi inače bilo prouzrokovano nepravilnim odlaganjem ovog proizvoda. Za detaljnije informacije o recikliranju ovog proizvoda,

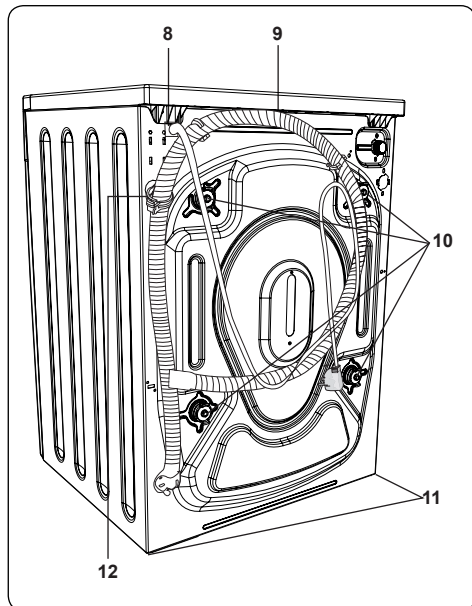
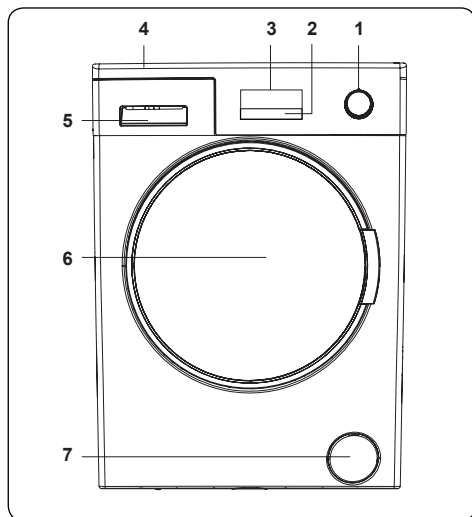
kontaktirajte lokalnu kancelariju, službu za odlaganje komunalnog otpada ili prodavnicu u kojoj je proizvod kupljen.

2. TEHNIČKE SPECIFIKACIJE

Maksimalan kapacitet pranja (suv veš) (kg)	8,0
* Maksimalan kapacitet sušenja (kg)	6,0
Brzina centrifuge (rpm)	1400
Broj programa	15
Radni napon/frekvencija (V/hz)	220–240 / 50
Pritisak vode (mpa)	Maksimalni: 1 Minimalni: 0,1
Dimenzije (VxŠxD) (mm)	845x597x582
* Ne treba da stavljate suv veš u mašinu za sušenje.	

3. PREGLED MAŠINE

3.1 Opšti izgled



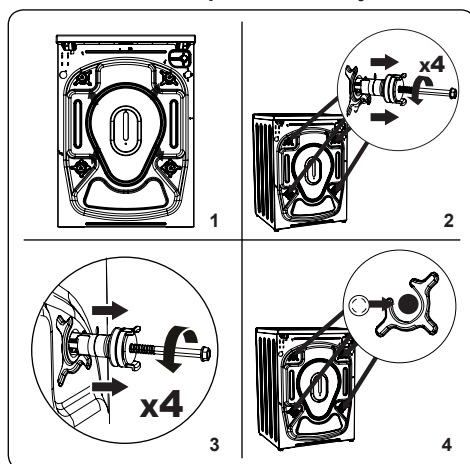
1. Dugme za izbor programa
2. Dodirna dugmad
3. LCD ekran visoke rezolucije
4. Gornja ploča
5. Dozirna posuda
6. Vrata

7. Poklopac filtera pumpe
8. Kabl za napajanje
9. Crevo za odvod
10. Transportni zavrtnji
11. Podesive stope
12. Plastični držač odvodnog creva: (Ne uklanjajte držač; to će uticati na rad mašine).

4. POSTAVLJANJE VAŠE MAŠINE

Nek mašinu instalira isključivo ovlašćeni serviser.

4.1 Uklonite transportne zavrtnje



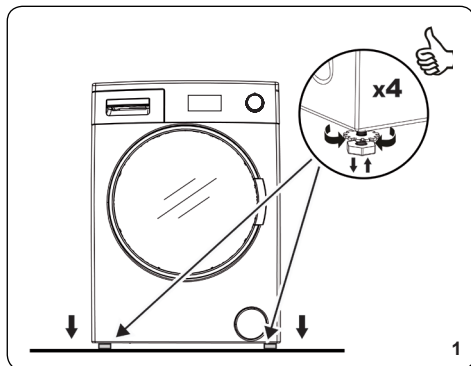
1. Pre rukovanja mašinom, morate da uklonite transportne zavrtnje na poledini mašine.
2. Odstegnite transportne zavrtnje njihovim okretanjem u smeru suprotno od kazaljke na satu odgovarajućim ključem.
3. Transportni zavrtnji se zatim mogu ukloniti povlačenjem pravo. Uklonjene transportne zavrtnje treba sačuvati u slučaju da treba da izvršite transport vaše mašine.

⚠ NAPOMENA: Pre prvog korišćenja mašine, morate da uklonite transportne zavrtnje. Kvarovi koji se javljaju na mašinama koje rade sa postavljenim tranzitnim zavrtnjima su izvan opsega garancije. U praznine ostavljene uklanjanjem transportnih zavrtnja ugradite plastične zatvaračke poklopce isporučene u vrećici sa priborom. Čuvajte transportne

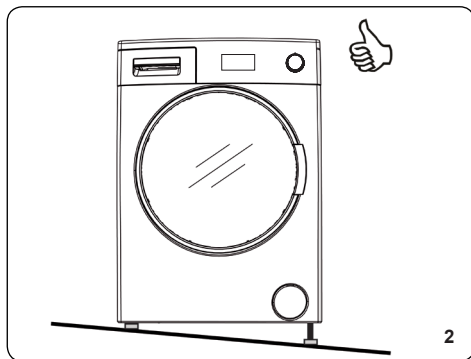
zavrtnje za buduću upotrebu.

4. Pričvrstite plastične poklopce iz torbe za pribor u praznine koje su ostale nakon uklanjanja transportnih zavrtnja.

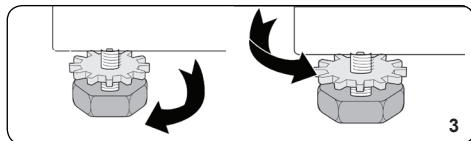
4.2 Postavljanje mašine i podešavanje stopa



1. Nemojte postavljati mašinu na tepih ili površine koje bi sprečile ventilaciju u osnovi mašine.
2. Da biste obezbedili tihi rad vaše mašine i bez vibracija instalirajte je na čvrstu površinu.



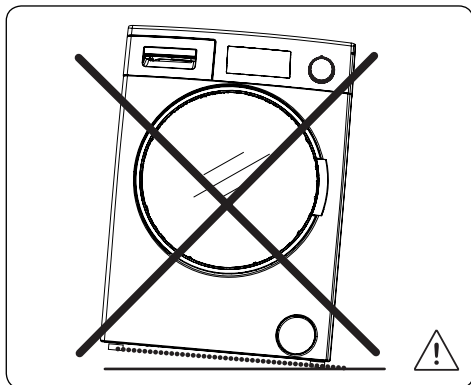
3. Možete prilagoditi nivo mašine pomoću merača na vrhu.



4. Možete podesiti nivo mašine korišćenjem podesivih stopa.

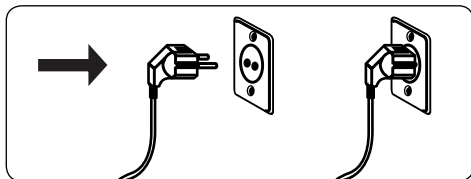
 - Olabavite plastičnu navrtku za podešavanje.

- Za podizanje visine mašine, okrenite stope u smeru kazaljke na satu. Za smanjenje visine mašine, okrenite stope u smeru suprotnom od kazaljke na satu.
- Kada je mašina ravna, zategnite plastičnu maticu za podešavanje.



- Nikada ne stavljajte kartonske, drvene ili druge slične materijale ispod mašine za njeno niveliranje.
- Kada čistite pod na koji je mašina postavljena, vodite računa da ne pomerite nivo mašine.

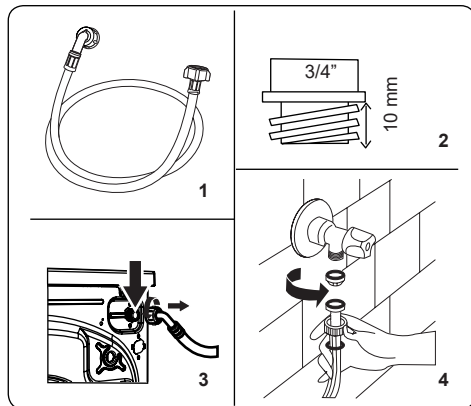
4.3 Prikliučivanje na električnu mrežu



- Vaša mašina za pranje i sušenje veša zahteva strujno napajanje od 220-240V, 50 .
- Električni kabl mašine je opremljen posebnim uzemljenim utikačem. Ovaj utikač treba uvek da bude uključen u utičnicu sa uzemljenjem od 10 amp.
- Ako nemate odgovarajuću utičnicu i osigurač koji odgovara ovome, osigurajte se da to obavi kvalifikovani električar.
- Ne preuzimamo odgovornost za štetu nastalu zbog upotrebe opreme bez uzemljenja.

NAPOMENA: Rukovanje mašinom pod niskim naponom će izazvati smanjeni radni vek mašine i njene performanse će biti ograničene.

4.4 Povezivanje creva za dovod vode

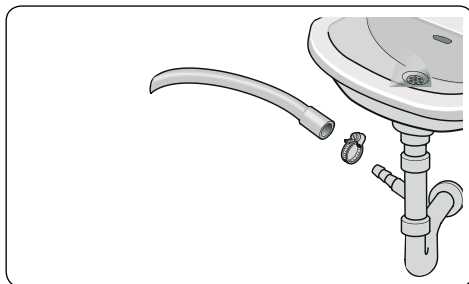


- Mašinu priključite samo na dovod hladne vode.
- Koristite samo crevo za dovod vode isporučeno sa vašom mašinom ili koje ste kupili kod ovlašćenog prodavca.
- Zaptivka je uključena u pakovanje creva kako bi se sprečilo curenje na priključcima. Postavite ovu zaptivku na kraj dovodnog creva za vodu koje će biti povezano sa slavinom.
- Spojite nagnuti kraj creva za dovod vode na ulaz za hladnu vodu na zadnjoj strani mašine i zategnite rukom.
- Povežite drugi kraj creva za dovod vode na 3/4" slavine i zategnite rukom.

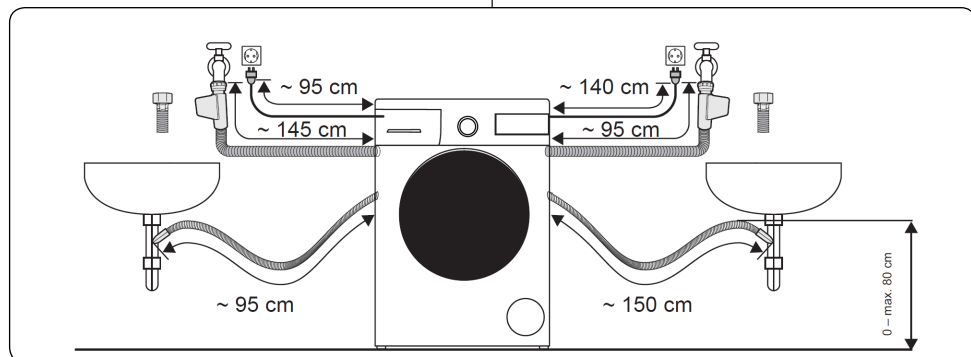
- Ako imate bilo kakve sumnje, konsultujte se sa kvalifikovanim vodoinstalatrom.
- Uključite dovod hladne vode i proverite da li ima curenja.
- Protok vode pod pritiskom od 0,1-1 Mpa će omogućiti efikasniji rad mašine (pritisak od 0,1 Mpa znači da će više od 8 litara vode proteći kroz potpuno otvorenu slavinu tokom jednog minuta).
- Osigurajte se da crevo nije zaglavljeno, pognuto upleteno, presavijeno ili zgnječeno.

NAPOMENA: Pri spajanju koristite samo crevo za dovod vode isporučeno sa vašom mašinom. Nikada nemojte da koristite stara, korišćena ili oštećena creva za dovod vode.

4.5 Priključivanje na odvod vode

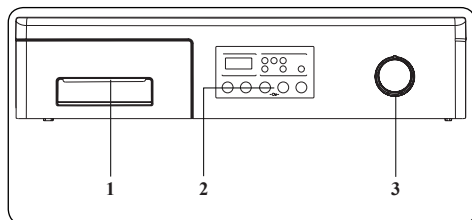


- Priključite crevo za odvod vode na statičnu slavinu ili na izlazno koleno kućnog slivnika, korišćenjem dodatne opreme. Crevo mora biti postavljeno između 0 cm i 80 cm od tla.
- Nikada ne pokušavajte da produžite crevo za odvod vode.



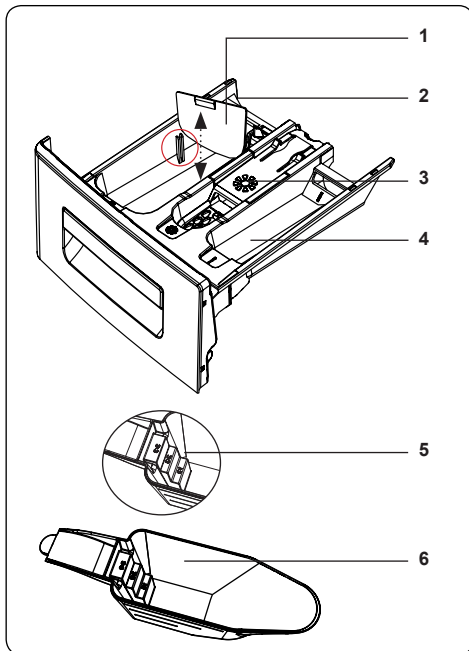
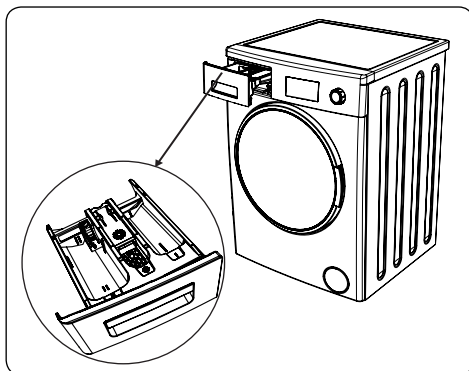
- Ne stavljajte crevo za odvod vode iz vaše mašine u kontejner, kantu ili kadu.
- Uverite se da crevo za odvod vode nije savijeno, izvijeno, zgnječeno ili prošireno.

5. PREGLED KONTROLNE TABLE



- 1. Dozirna posuda**
- 2. Dugmad dodatne funkcije:** Koristite ovu dugmad za izbor dodatnih funkcija za program veša. Pogledajte dodatne funkcije za više informacija.
- 3. Dugme za izbor programa :** Koristeći dugme za izbor programa, možete da izaberete program za pranje/sušenje vašeg veša. Okrenite dugme za izbor programa u smeru kazaljke na satu ili suprotno smeru kazaljke na satu za izbor željenog programa. Uverite se da je izbor podešen tačno na izabranom programu.

5.1 Dozirna posuda

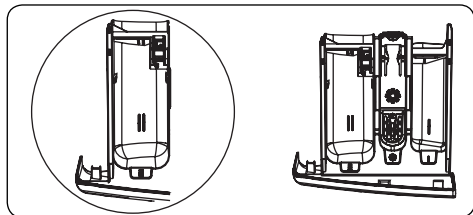


1. Prilozi za tačni deterđžent
2. Odeljak za deterđžent za glavno pranje
3. Odeljak za omekšivač
4. Odeljak za deterđžent za pretpranje
5. Nivoi za deterđžent u prašku
6. Kašika za deterđžent u prašku (*)

(*) Specifikacije mašine mogu da zavise od kupljenog proizvoda.

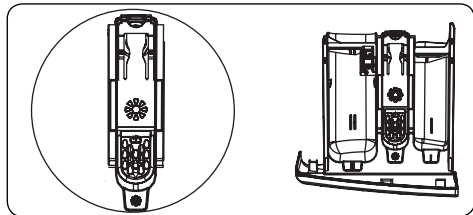
5.2 Odeljci

Odeljak za deterđent za glavno pranje:



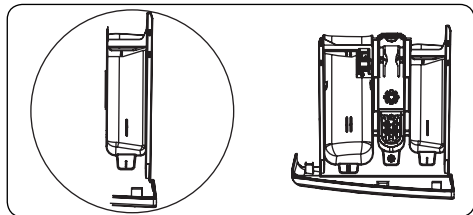
Ovaj odeljak je za tečni ili praškasti deterđent ili odstranjivač kamenca. Ploča za nivo tečnog deterđenta je snabdevena unutar vaše mašine (*)

Odeljak za regeneratore tkanine, štirak, deterđent:



Ovaj odeljak je za omekšivače, regeneratore ili štirak. Pratite uputstva na pakovanju. Ako omekšivači ostavljaju ostatak posle upotrebe, probajte da ih razblažite ili da koristite tečni omekšivač.

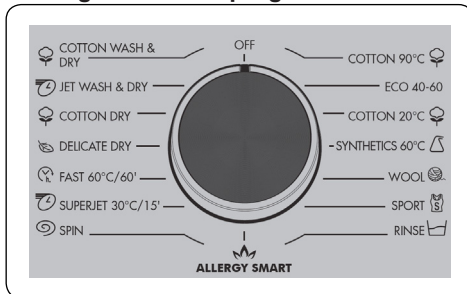
Odeljak za deterđent za prepranje:



Ovaj odeljak treba koristiti samo kada je odabrano prepranje. Preporučujemo korišćenje prepranja samo za mnogo prljav veš.

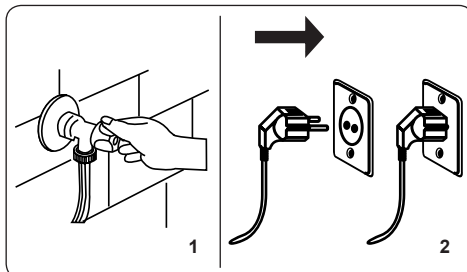
(*) Specifikacije mašine mogu da zavise od kupljenog proizvoda.

5.3 Dugme za izbor programa




- Za izbor željenog programa, krenite dugme za izbor programa u smeru kazaljke na satu ili suprotnom smeru kazaljke na satu dok se oznaka na dugmetu ne poklopi sa izabranim programom.
- Vodite računa da dugme za izbor programa bude tačno na programu koji želite.

6. PRANJE



1. Otvorite dovod za vodu.
2. Ukopčajte mašinu.

6.1 Sortiranje veša

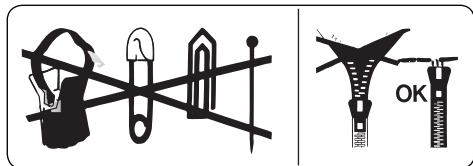
 Vaš veš sadrži etikete proizvoda na kojima su navedena odgovarajuća uputstva za pranje. Operite ili osušite veš u skladu sa uputstvima na etiketama proizvoda.

- Sortirajte veš prema tipu (pamuk, sintetika, osetljiv veš, vuna itd.), temperaturi pranja (hladno, 30 °C, 40 °C, 60 °C, 90 °C) i stepenu zaprljanosti (manje prljavo, prljavo, veoma prljavo).
- Nemojte nikada prati obojeni veš zajedno sa belim.
- Tamne tkanine mogu da sadrže višak boje i treba da ih perete nekoliko puta

odvojeno pre nego što ih stavite sa drugim vešom.

- Proverite da nema metalnih delova na vešu ili u džepovima; ako ih ima, izvadite ih.

! UPOZORENJE: Garancija ne pokriva kvarove nastale zbog stranih predmeta koji dospeju u mašinu.

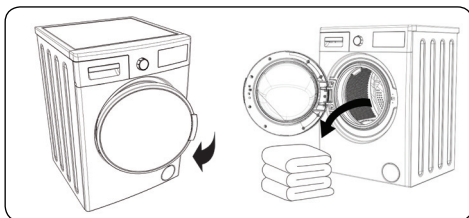


- Zatvorite rajsferšluse i pričvrstite bilo kakve kuke i petlje.
- Uklonite sve metalne ili plastične kuke sa zavesa ili ih stavite u mrežicu ili vrećicu za pranje.
- Izvrnite odeću kao što su pantalone, pletene stvari, majice i trenerke.
- Čarape, maramice i sličan sitan veš perite u mrežici za pranje.

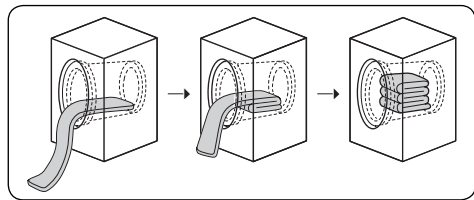
6.2 Objašnjenje simbola za pranje

	Mašinsko pranje		Maksimalna temperatura peglanja 110 °C
	Mašinsko pranje, trajna štampa		Ne peglajte
	Maksimalna temperatura pranja 95 °C		Može se hemijski čistiti svim vrstama razređivača
	Maksimalna temperatura vode za pranje 60 °C		Može se čistiti samo perhloridom, gasom za upaljače, alkoholom ili R113.
	Maksimalna temperatura vode za pranje 40 °C		Može se čistiti samo perhloridom, gasom za upaljače, alkoholom ili R113.
	Maksimalna temperatura vode za pranje 30 °C		Ne vršiti hemijsko čišćenje
	Ručno pranje		Ravno sušenje
	Ne perite		Sušenje kapljanjem
	Može izbeleti u hladnoj vodi		Sušenje na žici
	Nemojte koristiti sredstvo za izbeljivanje.		Sušenje veša
	Maksimalna temperatura peglanja 200 °C		Sušenje veša na visokoj temperaturi
	Maksimalna temperatura peglanja 150 °C		Ne sušite izvrtanjem

6.3 Stavljanje veša u mašinu



- Otvorite vrata za stavljanje veša na mašini.
- Proverite unutrašnjost bubnja. Možda je unutra ostao veš iz prethodnog pranja. Ako je to slučaj, ispraznite mašinu pre izbora programa.
- Stavite veš u bubanj, vodeći računa da je labavo napunjen. Preklopite velike predmete poput jorgana i pokrivača u bubanj, kao što je prikazano dole.



- Stavite svaki komad veša zasebno.
- Proverite da nijedan komad veša nije zaglavljnjen između gume i vrata.
- Proverite da li su vrata potpuno zatvorena, inače mašina neće pokrenuti operaciju pranja.

6.4 Izbor deterdženta i sipanje u mašinu

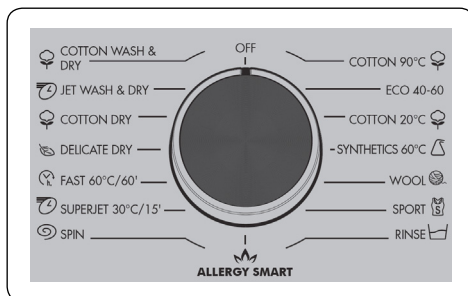
Količina deterdženta koji ćete koristiti zavisiće od nečistoće vaše odeće i tvrdoće vaše vode; smernice će biti na pakovanju vašeg deterdženta.

- Ako je vaš veš samo blago prljav, ne koristite pretpranje. Stavite malu količinu deterdženta (specifikovano od proizvođača) u odeljak II dozirne posude.
- Ako je vaš veš previše prljav, izaberite program pretpranja i stavite $\frac{1}{4}$ deterdženta koji koristite u odeljak I dozirne posude i ostatak u odeljak II.
- Koristite deterdžente proizvedene za automatske mašine za pranje. Sledite uputstva na pakovanju deterdženta kada određujete količinu deterdženta koji ćete koristiti za veš.
- Što je veća tvrdoća vode koristite više deterdženta.
- Količina deterdženta koju ćete koristiti se povećava sa količinom veša.
- Sipajte omekšivač u odeljak za omekšivač u dozirnoj posudi. Ne prelazite MAX nivo, u suprotnom omekšivač može da uđe u vodu za pranje.
- Omekšivače velike gustine treba razblažiti pre sipanja u posudu. Omekšivači velike gustine mogu da dovedu do zapašenja i blokiraju protok omekšivača.
- Možete da koristite tečni deterdžent u svim programima bez pretpranja. Postavite mehanizam za tečni

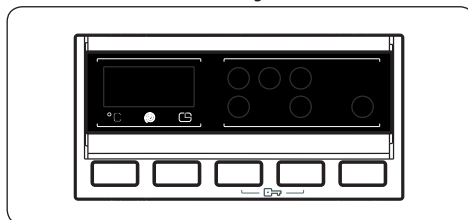
deterdžent u drugi odeljak dozirne posude i prilagodite količinu tečnog deterdženta (koristite uputstva na pakovanju tečnog deterdženta). Nemojte da sipate preko nivoa obeleženog sa „MAX“.

6.5 Izbor programa

Okrenite dugme da biste izabrali željeni program za pranje.



7. Dodatne funkcije



Da bi vam omogućili najbolje moguće rezultate pranja, vaša mašina nudi sledeće dodatne funkcije kao dodatak izabranom programu. Da odaberete dodatnu funkciju pre pokretanja programa:

- Pritisnite dugme na kontrolnoj tabli ispod simbola dodatne funkcije koju želite da odaberete.
- Ako simbol dodatne funkcije sija kontinuirano, funkcija je aktivirana.
- Ako simbol dodatne funkcije trepće, funkcija nije odabrana.
- Razlog neaktiviranja:
 - Dodatna funkcija nije kompatibilna sa odabranim programom pranja.
 - Vaša mašina napreduje previše brzo u odabranom programu da bi dodatna funkcija bila moguća.

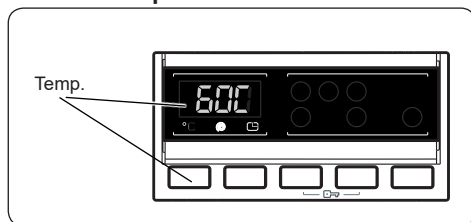
- Dodatna funkcija koju ste odabrali nije kompatibilna sa drugom dodatnom funkcijom koju ste odabrali.

7.1 Sistem detekcije napunjenosti do pola

Mašina poseduje funkcije sistema detekcije napunjenosti do pola.

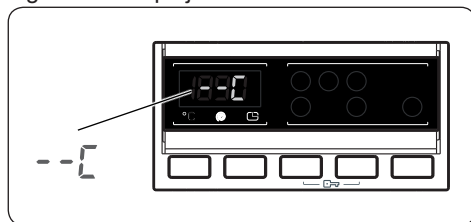
Ako stavite manje od pola maksimalnog punjenja veša u vašu mašinu ista će automatski podesiti funkciju napunjenosti do pola, bez obzira na program koji ste izabrali. Ovo znači da će izabrani program oduzeti manje vremena za završetak i manje vode i energije.

1. Izbor temperature



Kada odaberete program maksimalna temperatura za taj program je automatski odabrana.

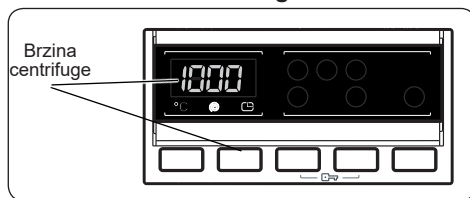
Za podešavanje temperature, pritisnite dugme za podešavanje temperature vode dok se željena temperatura ne prikaže na digitalnom displeju.



Temperaturu vode za pranje možete postepeno da smanjujete između maksimalne temperature i hladnog pranja (--) pritiskom na dugme za podešavanje temperature vode.

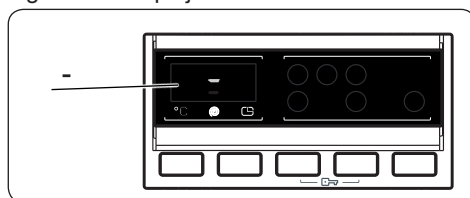
Ako ste preskočili željenu temperaturu vode, nastavite sa pritiskanjem dugmeta za podešavanje temperature dok se željena temperatura ponovo ne prikaže.

2. Izbor brzine centrifuge



Kada odaberete program maksimalna brzina centrifuge za taj program je automatski odabrana.

Za podešavanje brzine centrifuge, pritisnite dugme za podešavanje brzine centrifuge dok se željena brzina ne prikaže na digitalnom displeju.

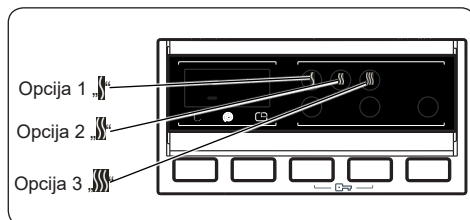







Možete postepeno smanjivati brzinu okretanja između maksimalne brzine centrifuge i otkazati opcije okretanja (-) pritiskom na dugme za podešavanje brzine centrifuge.

Ako ste preskočili brzinu centrifuge koju želite da podesite, nastavite da pritisnete dugme za podešavanje brzine centrifuge dok se željena brzina ponovo ne prikaže.

3. Izbor opcije za sušenje:

Ako želite da se veš osuši na kraju programa pranja, pritisnite taster sa opcijama sušenja da biste izabrali željenu postavku sušenja.



- Kada pritisnete dugme za opciju za sušenje, na displeju će se prikazati simboli Option 1 (Opcija 1) , Option 1 (Opcija 2) , Option 2 (Opcija 3) .
- Opcija 1 : 95 min. : Preporučena za veš koji će se peglati pre korišćenja. Ako želite da izaberete opciju za sušenje ,

pritisnite dugme za opciju za sušenje dok se ne prikaže simbol „☀“.

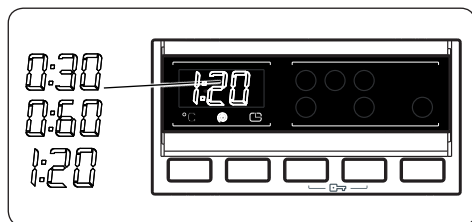
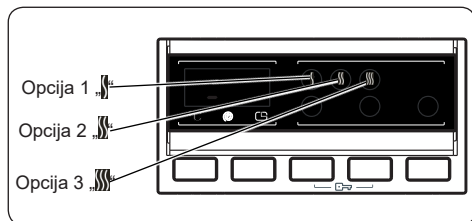
- Opcija 2 „☀“: 156 min. : Preporučena za veš koji se kači. Ako želite da izaberete opciju za sušenje „☀“, pritisnite dugme za opciju za sušenje dok se ne prikaže simbol „☀“.
- Opcija 3 „☀“: 305 min. : Preporučena za veš koji će se složiti i staviti u garderober po završetku programa. Ako želite da izaberete opciju za sušenje „☀“, pritisnite dugme za opciju za sušenje dok se ne prikaže simbol „☀“.



NAPOMENA: Ako jedna od gornjih opcija trajanja sušenja nije prikazana kada pritisnete dugme Opcije sušenja, isto nije omogućeno za izabrani program.

Ako želite da veš sušite tokom perioda na kraju ciklusa pranja:

- Pritisnite dugme za opciju za sušenje da biste izabrali trajanje željenog sušenja.
- Kada pritisnete dugme za opciju za sušenje, na displeju će se prikazati simboli Option 1 (Opcija 1) „☀“, Option 1 (Opcija 2) „☀“ Option 2 (Opcija 3) „☀“.



Ako nastavite da pritisnete, prikazaće se opcije trajanja (0:30, 0:60, 120 minuta). Možete da izaberete željeno trajanje sušenja.



NAPOMENA: Ako jedna od gornjih opcija trajanja sušenja nije prikazana kada pritisnete dugme Opcije sušenja, isto nije omogućeno za izabrani program.

Tabela: Preporučena trajanja sušenja za količine veša:

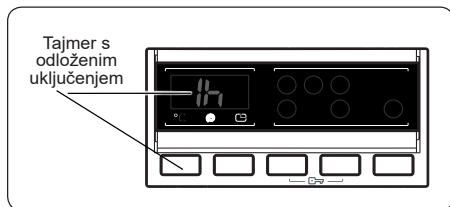
	1 - 2 kg	3 - 4 kg	5 - 6 kg
Opcija 1	✓	✓	X
Opcija 2	X	✓	✓
Opcija 3	X	✓	✓

4. Izbor opcije za sušenje:

PROGRAM	ODABIRIVO/ NIJE ODABIRIVO	PROFIL SUŠENJA	FABRIČKA POSTAVKA	OPCIJE KOJE SE MOGU IZABRATI		
Cotton (Pamuk)	S	Cotton dry (Sušenje pamuka)	-	Opcija 1	Opcija 2	Opcija 3
ECO 40-60	S	Cotton dry (Sušenje pamuka)	-	Opcija 1	Opcija 2	Opcija 3
Cotton 20 °C (Pamuk 20 °C)	S	Cotton dry (Sušenje pamuka)	-	Opcija 1	Opcija 2	-
Synthetics (Sintetika)	S	Gentle dry (Nežno sušenje)	-	Opcija 1	Opcija 2	Opcija 3
Wool (Vuna)	NS	-	-	-	-	-
Sport (Sportska odeća)	NS	-	-	-	-	-
Rinse (Ispiranje)	S	Cotton dry (Sušenje pamuka)	-	Opcija 1	Opcija 2	Opcija 3
Anti alergic (Antialergijski program)	S	Cotton dry (Sušenje pamuka)	-	Opcija 1	Opcija 2	-
Spin (Centrifuga)	S	Cotton dry (Sušenje pamuka)	-	Opcija 1	Opcija 2	Opcija 3
Rapid 15' (Brzi program 15')	S	Cotton dry (Sušenje pamuka)	-	Opcija 1	-	-
Fast 60' (Brzi program 60')	S	Cotton dry (Sušenje pamuka)	-	Opcija 1	Opcija 2	-
Gentle dry (Nežno sušenje)	S	Gentle dry (Nežno sušenje)	Opcija 2	Opcija 1	-	Opcija 3
Cotton dry (Sušenje pamuka)	S	Cotton dry (Sušenje pamuka)	Opcija 2	Opcija 1	-	Opcija 3
Quick Wash & Dry (brzo pranje i sušenje)	NS	Cotton dry (Sušenje pamuka)	Opcija 1	-	-	-
Cotton Wash & Dry (pranje i sušenje pamuka)	S	Cotton dry (Sušenje pamuka)	Opcija 2	Opcija 1	-	Opcija 3
S: Može se izabrati NS: Ne može se izabrati						

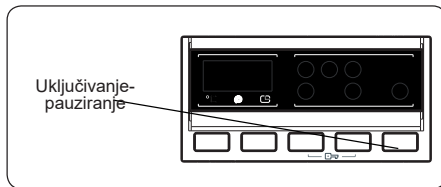
Nivoi trajanja sušenja koji se mogu izabrati			
Cotton (Pamuk)	30	60	120
ECO 40-60	30	60	120
Cotton 20 °C (Pamuk 20 °C)	30	60	120
Synthetics (Sintetika)	30	60	120
Wool (Vuna)	-	-	-
Sport (Sportska odeća)	-	-	-
Rinse (Ispiranje)	30	60	120
Anti alergic (Antialergijski program)	30	60	120
Spin (Centrifuga)	30	60	120
Rapid 15'(Brzi program 15')	30	60	120
Fast 60' (Brzi program 60')	30	60	120
Gentle dry (Nežno sušenje)	30	60	120
Cotton dry (Sušenje pamuka)	30	60	120
Quick Wash & Dry (brzo pranje i sušenje)	-	-	-
Cotton Wash & Dry (pranje i sušenje pamuka)	30	60	120

5. Odloženo uključenje



- Pritisnite dugme „Delay“ jedanput.
- Na displeju će se pojaviti „1 h“.
- Na elektronskom displeju će trepereti simbol ⏸.
- Pritisnite dugme „Delay“ dok se na displeju ne prikaže željeno vreme odloženosti uključivanja.
- Ako ste preskočili vreme odloženog uključanja koje ste želeli da podesite, nastavite da pritisnete dugme „Delay“ dok se željeno vreme odloženog uključanja ponovo ne prikaže.
- Da bi funkcija tajmera s odloženim uključanjem radila, morate da pritisnete dugme za uključivanje/pauziranje.
- Za aktiviranje vremena odloženog uključanja, pritisnite dugme za uključivanje/pauziranje.
- Za otkazivanje vremena odloženog uključanja odmah čim je podešeno, pritisnite dugme „Delay“ jedanput. Simbol ⏸ neće više svetleti na elektronskom displeju.
- Da biste dodali/izvadili veš dok funkcija tajmera s odloženim uključanjem radi, morate pritisnuti dugme za uključivanje/pauziranje. Posle dodavanja/vađenja veša, morate da ponovo pritisnete dugme za uključivanje/pauziranje za aktiviranje funkcije tajmera s odloženim uključanjem.

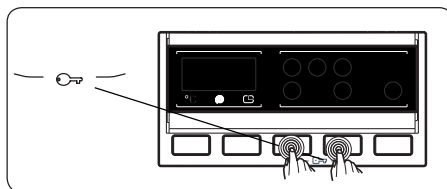
6. Dugme za uključivanje/pauziranje



Da biste pokrenuli odabrani program, pritisnite dugme za uključivanje.

Ako prebacite mašinu na režim mirovanja, na elektronskom displeju će trepereti indikator za uključivanje/pauziranje.

7. Zaštita za decu



Funkcija Zaštite za decu vam omogućava da zaključate dugmad tako da se ciklus pranja koji ste izabrali ne može promeniti nenamerno.

Za aktiviranje zaštite za decu, pritisnite i držite dugme 3 i 4 zajedno najmanje 3 sekunde. Na elektronskom displeju će 2 sekunde treptati „CL“ kada je zaštita za decu aktivirana.

Ako je pritisnuto bilo koje dugme ili je izabrani program promenjen dugmetom za izbor programa dok je zaštita za decu aktivna, na elektronskom displeju će 2 sekunde trepereti simbol „CL“.

Ako je funkcija zaštite za decu aktivirana, a program i dalje radi, dugme za izbor programa se prebacuje u položaj CANCEL (otkazivanje) i bira se drugi program; prethodno izabrani program nastavlja gde je stao.

Za deaktiviranje zaštite za decu, pritisnite i držite dugme 3 i 4 zajedno najmanje 3 sekunde dok sa elektronskog displeja ne nestane simbol „CL“.

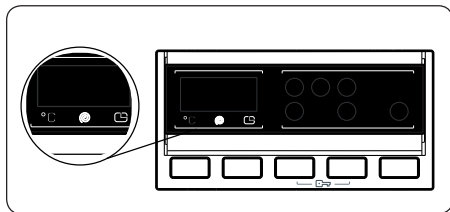
7.2 Opoziv programa

Za otkazivanje uključenog programa u svako vreme:

1. Prebacite dugme za izbor programa u položaj „CANCEL“.
2. Mašina će zaustaviti pranje i program će biti otkazan.
3. Okrenite dugme za izbor programa na bilo koji drugi program da bi izbacili vodu iz mašine.
4. Mašina će obaviti potrebno izbacivanje vode i otkazati program.

Sada možete izabrati i pokrenuti novi program.

7.3 Dovršavanje programa



Mašina će se sama zaustaviti čim se izabrani program završi.

- Na elektronskom displeju će trepereti „END“.
- Možete da otvorite vrata mašine i izvadite veš.
- Ostavite vrata mašine otvorena da biste dozvolili da se unutrašnji deo mašine osuši.
- Prebacite dugme za izbor programa u položaj „STOP“.
- Isključite mašinu iz struje.
- Zatvorite slavinu za vodu.

8. TABELA PROGRAMA

Program	Temperatura pranja (°C)	Maksimalan kapacitet pranja/sušenja (kg)	Odejak za deterđent	Trajanje programa (min.)	Tip veša / opisi
COTTON (PAMUK)	90°	8.0 / 6.0	2	190	Tekstil otporan na toplotu, pamuk i lan. (donji veš, čaršavi, stolnjaci (peškiri najviše 4,0 kg)
ECO 40-60	40°	8.0 / 6.0	2	219	Pamuk otporan na toplotu i laneni materijali (donji veš, posteljina, stolnjaci i peškiri) (najviše 4,0 kg)
COTTON 20 °C (PAMUK 20 °C)	20°	4.0 / 4.0	2	103	Blago zaprljan veš, pamučni i laneni materijali (donji veš, čaršavi, stolnjaci (peškiri najviše 2 kg) (Posteljina, itd.)
SYNTHETICS (SINETIKA)	60°	3.5 / 3.5	2	120	Sintetika i sintetičke mešavine (košulje, bluze, čarape koje sadrže sintetiku itd.)
WOOLLENS (VUNEN VEŠ)	30°	2.5 / -	2	38	Vuneni materijali i oni koji sadrže vunu, a imaju etiketu za mašinsko pranje
SPORT (SPORTSKA ODEĆA)	30°	2.5 / -	2	112	Sportska odeća.
RINSE (ISPIRANJE)	-	8.0 / 6.0	-	46	Obavlja dodatno ispiranje za sve vrste veša posle ciklusa pranja.
ALLERGY SAFE (ALERGENSKI BEZBEDNO)	60°	4.0 / 4.0	2	228	Odeća za bebe sa etiketom za mašinsko pranje.
SPIN (CENTRIFUGA)	-	8.0 / 6.0	-	21	Obavlja dodatni ciklus centrifuge za sve vrste veša posle ciklusa pranja.
RAPID 15'(Brzi program 15')	30°	2.0 / 2.0	2	15	Manje prljav veš, pamuk, veš u boji i lan. Zbog kraćeg vremena trajanja ovog programa preporučujemo korišćenje manje količine deterđenta od drugih programa. Program može trajati duže od 15 minuta ako mašina otkrije neujednačeno punjenje.
FAST 60 MIN. (Brzi program 60 MIN.)	60°	4.0 / 4.0	2	60	Prljav veš, pamuk, veš u boji i lan.
GENTLE DRY (NEŽNO SUŠENJE)	-	3.5	2	100	Delikatni veš koji poseduje etiketu koja navodi da se može sušiti u mašini.
COTTON DRY (SUŠENJE PAMUKA)	-	6.0	2	156	Pamućni veš koji poseduje etiketu koja navodi da se može sušiti u mašini.
QUICK WASH & DRY (BRZO PRANJE I SUŠENJE)	30°	0,5 kg, 33 min (3 košulje) (33 minuta)	2	33	Pamućni, obojeni i laneni veš koji poseduje etiketu koja navodi da se može sušiti u mašini. Napomena: Mašina određuje trajanje programa na osnovu količine veša koju stavi.
COTTON WASH & DRY (PRANJE I SUŠENJE PAMUKA)	40°	6,0 / 6,0	2	540	Pamućni i laneni materijali (donji veš, čaršavi, stolnjaci, peškiri, najviše 3,0 kg)

! NAPOMENA: TRAJANJE PROGRAMA MOŽE DA VARIRA U ZAVISNOSTI OD KOLIČINE VEŠA, VODE SA ČESME, TEMPERATURE OKRUŽENJA I IZBORA POMOĆNIH FUNKCIJA.

Ako odaberete više od jedne dodatne funkcije, funkcije koje ste izabrali možda neće biti kompatibilne.

Nemojte zajedno sušiti peškire, pamuk, lan, sintetiku i sintetičke mešavine. Da biste osušili veš, izaberite program sušenja koji najviše odgovara tipu veša.

Program Eko 40-60 omogućuje pranje normalno zaprljanog veša označenog za pranje na 40°C ili 60°C, zajedno u istom ciklusu, i da se ovaj program koristi radi usklađivanja sa zakonodavstvom EU o eko-dizajnu.

Ciklus pranja i sušenja omogućuje čišćenje normalno zaprljanog pamučnog veša označenog za pranje na 40°C ili 60°C, zajedno u istom ciklusu, i njegovo sušenje na isti način tako da odmah može da se složi u ormar, i da se ovaj program koristi radi usklađivanja sa zakonodavstvom EU o eko-dizajnu.

- Za mašine za pranje-sušenje veša za domaćinstvo; ciklus pranja i sušenja omogućuje čišćenje normalno zaprljanog pamučnog veša označenog za pranje na 40°C ili 60°C, zajedno u istom ciklusu, i njegovo sušenje na isti način tako da odmah može da se složi u ormar, i da se ovaj program koristi radi usklađivanja sa zakonodavstvom EU o eko-dizajnu.
- Najefikasniji programi u smislu uštede energije su generalno oni koji se izvode na nižim temperaturama i dužim trajanjem.
- Punjenje mašine za pranje-sušenje veša za domaćinstvo do kapaciteta predviđenog od proizvođača za odgovarajuće programe će doprineti uštedi energije i vode.
- Vrednosti trajanja programa, potrošnje energije i potrošnje vode mogu varirati u skladu sa težinom i vrstom punjenja za pranje, odabranih dodatnih funkcija, vode iz slavine i temperature okoline.
- Preporučeno je da se koristi tačni deterdžent za programe pranja na niskoj temperaturi. Količina deterdženta koja se koristi može varirati zavisno od količine veša i nivoa zaprljanosti veša. Molimo pratite preporuke proizvođača o deterdžentu za količinu deterdženta koju koristite.
- Buka i sadržaj preostale vlage su pod uticajem brzine centrifuge. Viša brzina centrifuge u fazi centrifugiranja, viša buka i niži sadržaj preostale vlage.
- Možete pristupiti bazi podataka proizvoda gde su uskladištene informacije o modelu čitanjem QR koda na energetske oznaci.

Ime programa	Nominalni kapacitet kg	Potrošnja energije kWh/cycle (kWh/ciklus)			Trajanje programa Časova: Minuta			Potrošnja vode Litara/Ciklus			Maks. Temperatura °C			Sadržaj preostale vlage % 1400 o/min		
		Nominalni kapacitet	1/2 Punjenja	1/4 Punjenja	Nominalni kapacitet	1/2 Punjenja	1/4 Punjenja	Nominalni kapacitet	1/2 Punjenja	1/4 Punjenja	Nominalni kapacitet	1/2 Punjenja	1/4 Punjenja	Nominalni kapacitet	1/2 Punjenja	1/4 Punjenja
Pamuk 90	8	2.37			03:10			85			81			53%		
Pamuk 60	8	1.22			04:15			59			45			53%		
Ekološki 40-60	8	1.07	0.75	0.32	03:39	2:48	2:48	54	45	39	44	40	24	53%	53%	53%
Sintetika	3.5	0.70			02:00			61			52			53%		
Brzo 60	4	0.82			01:00			34			58			53%		
Pamuk 20	4	0.21			01:43			45			20			53%		
Pranje i sušenje	6	4.59	2.43		9:00	5:00		52	58		38	27				

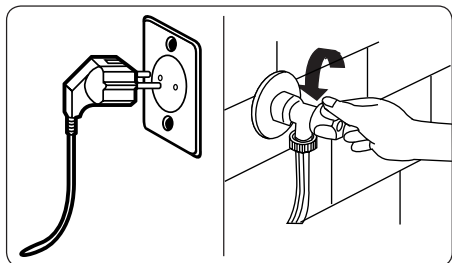
8.1 Važne informacije

- Koristite samo deterdžente, omekšivače i druge dodatke povoljne za automatske mašine za pranje veša. Višak pene može da se javi i sistem automatske apsorpcije se aktivira usled prekomerne upotrebe deterdženta.
- Preporučujemo periodično čišćenje mašine za pranje veša na svaka 2 meseca. Za periodično pranje koristite program za čišćenje bubnja. Ako vaša mašina nema program za čišćenje bubnja, koristite program za Pamuk-90. Kada je potrebno, koristite odstranjivače kamenca proizvedene specifično samo za mašine za pranje veša.
- Nemojte nikada otvarati vrata na silu dok mašina za pranje veša radi. Možete da otvorite vrata mašine 2 minuta nakon dovršetka operacije pranja. *
- Nemojte nikada otvarati vrata na silu dok mašina za pranje veša radi. Vrata će se otvoriti odmah po završetku ciklusa pranja. *
- Postupci instalacije i popravljanja treba uvek da budu sprovedeni od ovlašćenog servisera da bi se izbegli mogući rizici. Proizvođač neće biti odgovoran za štete koje mogu nastati zbog sprovođenja procedura od neovlašćenih lica.

(*) Specifikacije mašine mogu da zavise od kupljenog proizvoda.

9. ČIŠĆENJE I ODRŽAVANJE

9.1 Upozorenje



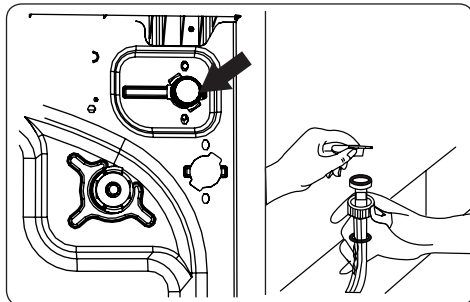
Isključite strujno napajanje i izvadite utikač iz utičnice pre nego što obavite održavanje i čišćenje mašine.

Zavrnite slavinu za vodu pre nego što počnete s održavanjem i čišćenjem mašine.

⚠ OPREZ: Nemojte koristiti razređivače, abrazivna sredstva za čišćenje, sredstva za čišćenje stakla ili univerzalna sredstva za čišćenje za čišćenje mašine za pranje veša. Isti mogu oštetiti plastične površine i druge delove hemikalijama koje sadrže.

9.2 Filteri za dovod vode

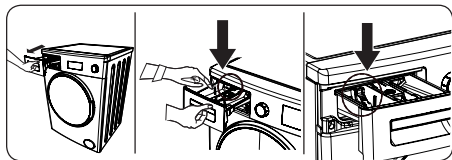
Filteri za dovod vode sprečavaju da prljavština i strani materijali uđu u mašinu. Preporučujemo da ove filtere čistite kada mašina ne prima dovoljno vode, iako je dovod vode uključen i slavina odvrnuta. Preporučuje se da filtere za dovod vode čistite jednom u 2 meseca.



- Odstegnite crevo(a) za dovod vode sa mašine za ranje veša.
- Za vađenje filtera za dovod vode sa ventila dovoda vode, koristite par dugačkih klešta za nežno navlačenje plastične šipke u filter.
- Drugi filter za dovod vode se nalazi na kraju slavine creva za dovod vode. Za vađenje drugog filtera za dovod vode, koristite par dugačkih klešta za nežno navlačenje plastične šipke u filter.
- Temeljno očistite filter mekanom četkom i operite sapunjavom vodom pa temeljno isperite. Vratite filter nežno guranjem nazad na svoje mesto.

⚠ OPREZ: Filteri na ventilu dovoda vode mogu biti zapušeni zbog kvaliteta vode ili nedostatka potrebnog održavanja pa se mogu slomiti. Ovo može izazvati curenje vode. Bilo kakva lomljenja ovakve vrste nisu pod garancijom.

9.3 Dozirna posuda



Upotreba deterdženta tokom vremena može izazvati stvaranje ostataka u dozirnoj posudi. Preporučujemo da skidate dozirnu posudu svaka 2 meseca i da čistite nataložene ostatke.

Da biste skinuli dozirnu posudu:

- Povucite dozirnu posudu unapred dok se sasvim ne izvuče.
- Lagano pritisnite na dole dozirnu posudu (kao što je prikazano ispod) i povucite dozirnu posudu iz njenog kućišta.
- Očistite dozirnu posudu vodom i mekanom četkom
- Ako ima bilo kakvih taloga u kućištu dozirne posude, uklonite ga mekanom četkom. Vodite računa da sprečite padanje taloga u mašinu.
- Temeljno osušite dozirnu posudu i vratite je nazad u kućište.

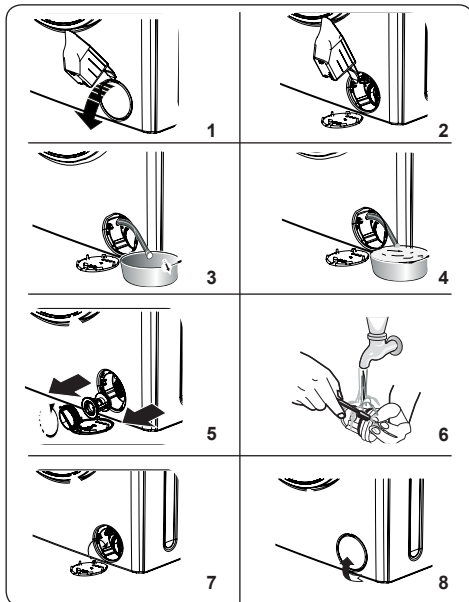
! Nemojte da perete dozirnu posudu u mašini za pranje sudova.

Pločica nivoa tečnog deterdženta (*)

Uklonite pločicu nivoa tečnog deterdženta radi čišćenja i održavanja, kao što je prikazano, i isperite ostatke deterdženta. Gurnite pločicu nivoa tečnog deterdženta nazad u vodice. Uverite se da nema ostataka deterdženta.

(*) Specifikacije mašine mogu da zavise od kupljenog proizvoda.

9.4 Filter pumpe



Sistem filtera pumpe u vašoj Mašini produžuje život pumpe sprečavanjem otpadaka od tkanine da uđu u mašinu. Preporučujemo da čistite filter pumpe jednom na svaka 2 meseca

Filter pumpe je lociran iza poklopcu u prednjem desnom donjem uglu.

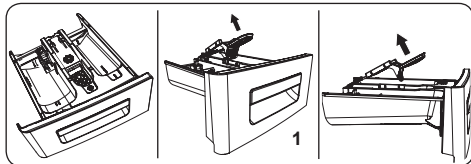
Za čišćenje filtera pumpe

1. Možete koristiti lopatu za pranje (*) snabdeven uz mašinu ili ploču za nivo tečnog deterdženta za otvaranje poklopcu pumpe.
2. Stavite kraj lopte za prašak ili ploče nivoa tečnog deterdženta na otvor poklopcu i nežno pritisnite unazad. Poklopac će se otvoriti.
3. Povucite crno gumeno crevo napred i odvojite ga od stezaljke, stavite posudu ispod njega i uklonite čep iz creva.
4. Sakupite vodu koja izlazi iz vaše mašine u posudu.

! **NAPOMENA:** Možda ćete morati da praznite kantu za prikupljanje vode nekoliko puta u zavisnosti od količine vode u mašini.

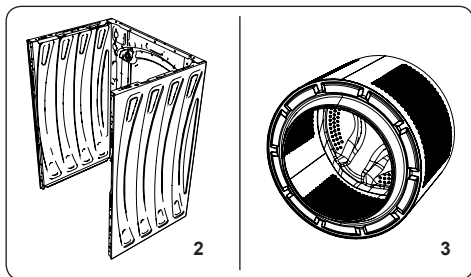
- Kada se voda potpuno isprazni, vratite čep na crevo.
 - Vratite crevo nazad u stezaljku.
5. Odstegnite filter okretanjem u smeru suprotno od kazaljke na satu i izvadite ga povlačenjem.
 6. Uklonite bilo koje strane materijale iz filtera mekanom četkom.
 7. Nakon čišćenja filtera vratite poklopac filtera i zategnite okretanjem u smeru kazaljke na satu.
 - Imajte na umu da poklopac filtera može propuštati vodu ako se pravilno ne postavi na mesto.
 8. Zatvorite poklopac filtera.
 - Dok zatvarate poklopac pumpe, vodite računa da se delovi na unutrašnjoj strani poklopca poklapaju sa otvorima na prednjoj strani mašine.

10. ZAPUŠAČ/ KUĆIŠTE/BUBANJ



1. Zapušač

Skinite dozirnu posudu i demontirajte zatvarač za mlaz tečnosti. Očistite temeljno za potpuno uklanjanje bilo kakvih ostataka omekšivača. Vratite zatvarač mlaza tečnosti posle čišćenja i proverite dali je ulegao pravilno.



1. Kućište

Koristite blaga, neabrazivna sredstva za čišćenje ili sapun i vodu za čišćenje spoljnih delova kućišta. Obrišite suvom mekanom krpom.

2. Buban

Nemojte da ostavljate u mašini metalne predmete kao što su igle, spajalice, novčići itd. Ovi predmeti dovode do stvaranja rđe u bubnju. Da biste očistili rđu koristite sredstvo za čišćenje bez hlora i pratite uputstva proizvođača sredstva za čišćenje. Nikada nemojte koristiti staklenu vunu ili slične čvrste predmete za čišćenje rđe.

11. REŠAVANJE PROBLEMA

Sve popravke mašine treba da vrši ovlašćeni serviser. Ako je potrebna popravka mašine ili ako ne možete da rešite problem pomoću dole datih informacije, onda treba da:

- Isključite mašinu iz struje.
- Zatvorite dovod za vodu.
- Kontaktirajte najbližeg ovlašćenog servisera.

KVAR	MOGUĆI UZROK	REŠAVANJE PROBLEMA
Mašina se ne pokreće.	Nije uključena u struju.	Ubacite utikač u utičnicu.
	Osigurač je neispravan.	Zamenite osigurač.
	Napajanje iz mreže je isključeno.	Proverite napajanje iz mreže.
	Nije pritisnuto dugme za uključivanje/pauziranje.	Pritisnite dugme za uključivanje/pauziranje.
	Dugme za izbor programa je u položaju stop (isključeno).	Prebacite dugme za izbor programa u željeni položaj.
	Vrata mašine nisu pravilno zatvorena.	Zatvorite vrata mašine.
Mašina ne izbacuje vodu.	Crevo za odvod je zapušeno ili uvrnuto.	Proverite crevo za odvod.
	Filter pumpe je zapušten.	Očistite filter pumpe.
Mašina vibrira.	Postolje nije podešeno.	Podesite postolje.
	Transportne blokade nisu uklonjene.	Uklonite transportne blokade sa mašine.
	U mašini je mala količina veša.	Ovo neće sprečiti rad mašine.
	Mašina je prenapunjena većom ili veš nije dobro raspoređen.	Nemojte preterano puniti mašinu. Vodite računa da je veš raspoređen.
	Mašina stoji na tvrdoj površini.	Izbegavajte instaliranje mašine na tvrdu površinu. Prilikom instalacije mašine, ostavite prostor od 2 cm između zidova ili tvrdih površina.
U dozirnoj posudi se pravi prekomerna pena.	Koristi se previše deterdženta	Pritisnite dugme za uključivanje/pauziranje. Za zaustavljanje pene, razblažite jednu kašiku omekšivača u 1/2 litre vode i sipajte u dozirnu posudu. Pritisnite dugme za uključivanje/pauziranje posle 5-10 minuta
	Koristi se pogrešni deterdžent.	Koristite samo deterdžente proizvedene za automatske mašine za pranje.
Nezadovoljavajući rezultati pranja.	Veš je previše prljav za izabrani program.	Izaberite programe prikladne za stepen zaprljanosti veša. (Vidite stranu 21 tabele programa)
	Ne koristi se dovoljno detrdženta.	Koristite količinu deterdženta kao što je navedeno u uputstvu na pakovanju
	Ima previše veša u mašini.	Proverite da li ste premašili maksimalni kapacitet vaše mašine.
Čim se mašina napuni vodom, voda se izbacuje.	Kraj creva za odvod vode je postavljen previše nisko za mašinu.	Postavite crevo za odvod vode na odgovarajuću visinu.
Nema vode u bubnju tokom pranja.	Bez kvara. Voda se nalazi u delu bubnja koji ne vidite.	- .

KVAR	MOGUĆI UZROK	REŠAVANJE PROBLEMA
Nakon pranja ima ostataka deterdženta na vešu	Čestice nekih deterdženata koje se ne rastvaraju se mogu zalepiti za veš u vidu belih tačkica.	Obavite dodatno ispiranje, ili očistite veš četkom nakon što se osuši.
Nakon pranja ima ostataka deterdženta na vešu	Ima neobrađenog ulja, kreme ili masti na vašem vešu	Koristite količinu deterdženta kao što je navedeno u uputstvu na pakovanju za naredno pranje
Centrifuga nije obavljena ili kasni.	Bez kvara. Aktiviran je sistem za kontrolu neuravnotežene napunjenosti.	Sistem za kontrolu neuravnotežene napunjenosti će pokušati da ravnomerno rasporedi veš. Centrifuga će početi nakon ravnomernog raspoređivanja veša. Sledeći put stavite veš u mašinu ravnomerno.
Veš je vlažan nakon sušenja.	Nije izabran odgovarajući program sušenja. Možda je premašen maksimalni kapacitet napunjenosti za izabrani program.	Izaberite program sušenja koji odgovara vešu (pogledajte tabelu programa na strani 21)

12. AUTOMATSKA UPOZORENJA O GREŠCI I ŠTA PREDUZETI

Vaša mašina za pranje veša je opremljena ugrađenim sistemom za otkrivanje grešaka, koji je prikazan kombinacijom treperećih svetala za operacije pranja. Najčešći kodovi grešaka su prikazani niže:

KOD GREŠKE	MOGUĆI KVAR	ŠTA UČINITI
Er 01	Vrata mašine nisu pravilno zatvorena.	Zatvorite pravilno vrata dok ne čujete škljocanje. Ako mašina i dalje prikazuje grešku, isključite je, izvucite iz struje i kontaktirajte najbližeg ovlašćenog serviseru.
Er 02	Pritisak vode ili nivo vode u mašini može biti nizak.	Proverite da li je slavina potpuno odvrnuta. Možda je prekinut dovod vode iz vodovoda. Ako se problem nastavi, mašina će se automatski zaustaviti nakon određenog vremena. Izvucite mašinu iz struje, zavrnite slavinu i kontaktirajte najbližeg ovlašćenog serviseru.
Er 03	Pumpa je u kvaru ili je filter pumpe zapušen ili je električni priključak pumpe u kvaru.	Očistite filter pumpe. Ako se problem nastavi, kontaktirajte najbližeg ovlašćenog serviseru. (*)
Er 04	Mašina ima prekomernu količinu vode.	Mašina će sama izbaciti vodu. Čim se voda izbacila, isključite mašinu i izvadite utikač iz struje. Zavrnite slavinu i kontaktirajte najbližeg ovlašćenog serviseru.

(*) Pogledajte poglavlje o održavanju i čišćenju mašine.



www.sharphomeappliances.com





Service & Support

Visit Our Website

sharphomeappliances.com

52346077

SHARP

Be Original.