



ES-HDB8147WD-EE

MAȘINĂ DE SPĂLAT CU USCĂTOR

RO Manual de utilizare






SHARP

Be Original.

Vă mulțumim că ați ales acest produs.

Acest manual de utilizare conține informații importante privind siguranța și instrucțiuni privind funcționarea și întreținerea mașinii.

Vă rugăm să vă faceți timp să citiți acest Manual de Utilizare înainte de a utiliza mașina și păstrați acest manual pentru referințe ulterioare.

Pictogramă	Tip	Semnificație
	AVERTISMENT	Risc de vătămare gravă sau de deces
	RISC DE ȘOC ELECTRIC	Risc de tensiune periculoasă
	INCENDIU	Avertizare; Risc de incendiu/materiale inflamabile
	ATENȚIE	Risc de vătămare sau de daune materiale
	IMPORTANT/NOTĂ	Funcționarea corectă a sistemului

Conținut

1.INSTRUCȚIUNI DE SIGURANȚĂ.....	1
1.1. Avertismente generale de siguranță	2
1.2. În timpul utilizării	8
1.3. Ambalarea și mediul înconjurător	9
1.4. Informații despre economii	9
2.SPECIFICAȚII TEHNICE	11
3.PREZENTAREA GENERALĂ A MAȘINII DUMNEAVOASTRĂ.....	12
3.1. Aspect general	12
4.CONFIGURAREA MAȘINII.....	12
4.1. Îndepărtați șuruburile de transport.....	12
4.2. Amplasarea mașinii și reglarea picioarelor.....	13
4.3. Conexiune electrică.....	13
4.4. Conexiunea furtunului de admisie a apei	14
4.5. Racordarea la conducta de evacuare.....	15
5.PREZENTAREA GENERALĂ A PANOULUI DE COMANDĂ	15
5.1. Sertar de detergent.....	15
5.2. Secțiuni	16
5.3. Cadranul de programe.....	16
6.OPERAȚIUNEA DE SPĂLARE	16
6.1. Sortarea rufelor.....	16
6.2. Explicarea simbolurilor de spălare.....	17
6.3. Introducerea rufelor în mașină.....	17
6.4. Alegerea detergentului și introducerea în mașină	18
6.5. Selectarea programului	18
7.Funcții suplimentare	18
7.1. Sistemul de detectare a încărcării la jumătate.....	19
7.2. Anularea programului	22
7.3. Finalizarea programului.....	23
8.TABEL DE PROGRAME.....	24
8.1. Informații importante.....	26
9.ÎNȚREȚINEREA ȘI CURĂȚAREA MAȘINII	27
9.1. Avertisment	27
9.2. Filtre de admisie a apei	27
9.3. Sertar de detergent.....	28
9.4. Filtrul pompei	28
10.OPRITOR DE SPĂLARE / CORP / TAMBUR	29
11.DEPANARE.....	30
12. AVERTISMENTE AUTOMATE DE DEFECȚIUNE ȘI CE TREBUIE FĂCUT	31


1. INSTRUCȚIUNI DE SIGURANȚĂ

Tensiune/frecvență de funcționare:	(220-240) V~/50Hz
Curent total (A)	10
Presiune apă (Mpa)	Maximum 1 Mpa/ Minimum 0,1 Mpa
Putere totală (W)	2200
Capacitate maximă de spălare (rufe uscate) (kg)	8.0
Capacitate maximă de uscare (kg)	6.0

- Nu instalați mașina pe covor sau pe pardoseli care pot împiedica ventilarea mașinii la bază.
- Produsul nu este destinat utilizării de persoane (inclusiv copii) cu capacități fizice, senzoriale sau mentale reduse sau cu lipsă de experiență și de cunoștințe, cu excepția situației în care beneficiază din partea unei persoane responsabile pentru sănătatea lor de supraveghere sau de instruire cu privire la utilizarea produsului.
- Copiilor cu vârsta sub 3 ani trebuie să li se interzică accesul, cu excepția situației în care sunt supravegheați în mod continuu.
- Sunați la cel mai apropiat service autorizat pentru înlocuire, în cazul în care cablul de alimentare funcționează defectuos.
- Atunci când efectuați conexiunile de alimentare cu apă pentru produs, utilizați doar furtunul nou de alimentare cu apă care este livrat odată cu acesta. Nu utilizați niciodată furtunuri de alimentare cu apă

vechi, uzate sau deteriorate.

- Copiii nu au voie să se joace cu produsul. Curățarea și întreținerea de utilizator nu trebuie efectuate de copii fără supraveghere.

 **REȚINEȚI:** Pentru o copie electronică a acestui manual de utilizare, vă rugăm să ne contactați la următoarea adresă: „washingmachine@standardtest.info”. În e-mailul dumneavoastră, vă rugăm să furnizați denumirea modelului și numărul de serie (20 de cifre), pe care îl puteți găsi pe ușa produsului.

Pentru a asigura siguranța proprie și pe cea a altor persoane, vă rugăm să citiți următoarele măsuri de precauție privind siguranța înainte de a utiliza sau de a vă instala mașina de spălat cu uscător.

Mașina dumneavoastră este numai pentru uz casnic. Utilizarea acesteia în scopuri comerciale vă va anula garanția.



Acest manual a fost pregătit pentru mai multe modele, prin urmare este posibil ca produsul dumneavoastră să nu aibă unele dintre caracteristicile descrise în manual. Din acest motiv, este important să acordați o atenție deosebită figurilor, în timp ce citiți manualul de utilizare.

1.1. Avertismente generale de siguranță

Înainte de a vă configura mașina de spălat cu uscător, scoateți cele patru șuruburi de transport și șaibele din cauciuc din partea posterioară a mașinii.

- Garanția dumneavoastră nu acoperă daunele cauzate de factori externi precum incendiile, inundații și alte surse de daune.

- Păstrați acest manual de utilizare pentru utilizare viitoare și transferați-l următorului utilizator.
- Temperatura ambientală necesară pentru funcționarea mașinii dumneavoastră de spălat cu uscător este de 15-25 °C.
- În cazul în care temperatura este sub 0 °C, este posibil ca furtunurile să se fisureze sau cardul electronic să nu funcționeze corect.
- Vă rugăm să vă asigurați că în obiectele de îmbrăcăminte încărcate în mașina dumneavoastră de spălat cu uscător nu există niciun obiect străin, precum cuie, ace, brichete și monede.
- Scamele nu trebuie să se acumuleze în jurul mașinii de spălat cu uscător.
- Reziduurile se pot acumula pe detergentul și pe balsamurile expuse la aer o perioadă lungă de timp. Puneți balsam sau detergent în sertar numai la începutul fiecărei spălări.
- Deconectați-vă mașina de spălat cu uscător și opriți alimentarea cu apă, dacă uscătorul de rufe nu este folosit timp îndelungat. De asemenea, vă recomandăm să lăsați ușa deschisă, pentru a preveni acumularea de umiditate în mașina de spălat cu uscător.
- Este posibil ca în mașina dumneavoastră de spălat cu uscător să fie lăsată niște apă, ca urmare a verificărilor de calitate din timpul producției. Acest lucru nu va afecta funcționarea mașinii de spălat cu uscător.
- Pentru a preveni riscul de sufocare, nu lăsați la îndemâna copiilor și bebelușilor punga pentru documente care a fost furnizată în interiorul mașinii dumneavoastră de spălat cu uscător și care a conținut acest manual de utilizare.

- Ambalajul mașinii ar putea fi periculos pentru copii. Nu le permiteți copiilor să se joace cu ambalajul sau cu piese mici de la mașina de spălat cu uscător.
- Folosiți programe de pre-spălare numai pentru rufe foarte murdare.
- Nu depășiți sarcina maximă pentru programul de spălare sau de uscare ales.
- În eventualitatea unei defecțiuni, scoateți mașina de spălat cu uscător din priză și opriți alimentarea cu apă. Nu încercați să vă reparați singur mașina de spălat cu uscător. Reparațiile trebuie efectuate numai de un agent aprobat de service.
- Nu deschideți niciodată sertarul de detergent în timp ce mașina de spălat cu uscător este în funcțiune.
- Nu forțați niciodată deschiderea ușii atunci când mașina de spălat cu uscător este în funcțiune.
- Vă rugăm să urmați instrucțiunile producătorilor privind utilizarea balsamului pentru țesături sau a oricăror produse asemănătoare pe care intenționați să le utilizați în mașina dumneavoastră de spălat cu uscător.
- Nu vă opriți mașina de spălat cu uscător înainte de finalizarea fazei de uscare a unui program. Dacă trebuie să faceți acest lucru, scoateți rapid toate rufe și răspândiți imediat toate articolele de îmbrăcăminte pe o suprafață corespunzătoare, pentru a le lăsa să se răcească.
- Aparatul nu trebuie alimentat printr-un dispozitiv extern de comutare, cum ar fi un cronometru sau conectat la un circuit care este pornit și oprit în mod regulat de un serviciu public.
- Aparatul nu trebuie instalat în spatele unei uși care poate fi încuiată, unei uși glisante sau unei uși cu balamale pe partea opusă a mașinii de spălat cu

uscător, astfel încât să se restricționeze deschiderea completă a ușii mașinii de spălat cu uscător.

- Instalați-vă mașina de spălat cu uscător într-o locație care să poată fi ventilată și care să aibă o circulație constantă a aerului.

AVERTISMENTE DE SIGURANȚĂ

- Dumneavoastră trebuie să citiți aceste avertismente. Ignorarea acestor avertismente vă poate supune pe dumneavoastră sau poate supune alte persoane unui risc de vătămări fatale.

RISC DE ARSURI

- Nu atingeți ușa, furtunul de scurgere și nici apa refulată în timpul funcționării mașinii de spălat cu uscător. Temperaturile ridicate implicate prezintă risc de arsuri.
- Deschideți ușa complet după procesul de uscare. Nu atingeți geamul ușii. Acesta va ajunge la temperaturi ridicate și va prezenta risc de arsuri.

RISC DE ELECTROCUTARE

Nu vă conectați mașina de spălat cu uscător la alimentarea electrică de la rețea cu ajutorul unui cablu prelungitor.

- Un cablu de alimentare/ștecher deteriorat poate provoca incendiu sau vă poate provoca șoc electric. Dacă este deteriorat, trebuie înlocuit; acest lucru trebuie efectuat numai de personal calificat.
- Nu scoateți niciodată ștecherul din priză trăgând de cablu. Țineți întotdeauna de ștecher.
- Nu atingeți niciodată cablul de alimentare/ștecherul cu mâinile ude, deoarece acest lucru ar putea provoca un scurtcircuit sau un șoc electric.
- Nu atingeți mașina de spălat cu uscător dacă aveți

măinile sau picioarele ude.

- Sunați la cel mai apropiat service autorizat pentru asistență, în cazul în care cablul de alimentare este defect.

Risc de explozie

- Clătiți bine orice substanțe chimice, precum substanțele de îndepărtare a petelor, de pe haine, înainte de a începe un program de spălare și uscare. Nerespectarea acestei cerințe poate genera un risc de explozie la utilizarea funcției de uscare.

Risc de incendiu


- Nu mențineți lichide inflamabile sau explozive lângă mașina dumneavoastră.
- Articolele care au fost murdărite cu substanțe cum ar fi ulei de gătit, acetonă, alcool, benzină, kerosen, substanțe de îndepărtare a petelor, terebentină, ceară și substanțe de îndepărtare a cerii trebuie spălate în apă fierbinte cu o cantitate suplimentară de detergent, înainte de a fi uscate în uscător.
- Nu utilizați o bilă de detergent/un dispozitiv pentru detergent dacă ați selectat un program de spălare și uscare, deoarece aceasta poate cauza un pericol de incendiu.
- Nu vă uscați rufe în condițiile specificate mai jos, deoarece acestea prezintă un risc de incendiu:
 - Dacă rufe nu sunt spălate.
 - Dacă petele pe bază de ulei nu sunt pre-tratate înainte de a începe un program de spălare sau de uscare.
 - Rufe care au fost curățate cu substanțe chimice industriale.
 - Rufe care au un număr mare de piese și de accesorii din burete, spumă, cauciuc sau

materiale asemănătoare cu cauciucul.

- Articole precum cele din cauciuc poros (spumă latex), căști pentru duș, textile impermeabile, articole și haine care au dosul din cauciuc sau perne prevăzute cu conținut din cauciuc poros nu trebuie uscate în procesul de uscare al aparatului.
- Articole umplute cu diferite materiale sau deteriorate (precum perne sau jachete). Buretele din cauciuc prezintă un risc de incendiu în timpul procesului de uscare.
- Nu utilizați niciodată în mașină produse care conțin solvenți.
- Vă rugăm să vă asigurați că în obiectele de îmbrăcăminte încărcate în mașina dumneavoastră de spălat cu uscător nu există niciun obiect străin, precum cuie, ace, brichete, chibrituri și monede.

Pericol de cădere și vătămare

- Nu vă urcați pe mașina de spălat cu uscător.
- Asigurați-vă că furtunurile și cablurile nu provoacă niciun pericol de împiedicare.
- Nu răsuciți mașina de spălat cu uscător cu susul în jos sau pe o parte.
- Nu ridicați mașina de spălat cu uscător de ușă sau de sertarul de detergent.
- Asigurați-vă că furtunurile și cablurile nu provoacă niciun pericol de împiedicare.

 **Pentru a evita riscul de vătămare, vă rugăm să aveți grijă atunci când vă mutați mașina de spălat cu uscător. Aceasta este grea și recomandăm să fie mutată de cel puțin două persoane.**

Siguranța copiilor

- Nu le permiteți copiilor să se joace cu mașina.

- Nu lăsați copiii nesupravegheați lângă mașină. Aceștia s-ar putea bloca în mașină.
- Geamul ușii și suprafața mașinii pot deveni extrem de fierbinți în timpul funcționării. Nu le permiteți copiilor să atingă mașina; aceasta le-ar putea vătăma pielea.
- Ambalajul mașinii ar putea fi periculos pentru copii. Nu le permiteți copiilor să se joace cu ambalajul sau cu piese mici de la mașina de spălat cu uscător.
- Pot apărea otrăvirea și iritarea dacă detergenții sau alte substanțe de ajutor la spălare sunt consumate sau dacă acestea intră în contact cu pielea sau cu ochii. Nu lăsați materialele de curățare la îndemâna copiilor.

1.2. În timpul utilizării

- Nu le permiteți animalelor de companie să se apropie de mașină.
- Vă rugăm să vă asigurați că înainte de utilizare, ați îndepărtat toate materialele de ambalare și banda de protecție de la exteriorul mașinii dumneavoastră de spălat cu uscător, din interiorul tamburului și din interiorul sertarului de detergent. Verificați dacă există deteriorare vizibilă la exterior. Nu instalați și nu utilizați mașina dumneavoastră de spălat cu uscător dacă este deteriorată.
- Mașina dumneavoastră de spălat rufe cu uscător este numai pentru uz casnic și este destinată să spele și să usuce numai articole pentru care producătorul a specificat pe etichetă că se pot spăla și usca la mașină și textile fabricate din lână care se spală de mână sau materiale cu amestec de lână, precum și satin, dantelă, mătase și alte obiecte de îmbrăcăminte care se spală de mână. Nu vă utilizați

mașina de spălat rufe cu uscător pentru niciun alt scop care nu este specificat în mod expres în acest ghid de utilizare.

- Acest produs poate fi folosit de copii cu vârsta de peste 8 ani și de persoane cu capacități fizice, senzoriale sau mentale reduse sau lipsă de experiență și cunoștințe, cu condiția să fie supravegheați sau instruiți cu privire la utilizarea în siguranță a produsului și să înțeleagă pericolele asociate cu acesta. Copiii nu au voie să se joace cu aparatul. Curățarea și întreținerea de utilizator nu trebuie efectuate de copii fără supraveghere.
- Instalarea mașinii dumneavoastră trebuie efectuată doar de un agent de service autorizat. Instalarea de oricine altcineva în afară de un agent autorizat vă va anula garanția.

1.3. Ambalarea și mediul înconjurător

ELIMINAREA ÎN MOD RESPONSABIL A AMBALAJULUI ȘI A MAȘINII DUMNEAVOASTRĂ.

Eliminarea materialelor de ambalare

Materialele de ambalare vă protejează mașina împotriva oricărei deteriorări care pot apărea în timpul transportului. Vă rugăm să reciclați materialele de ambalare.

Materialul reciclat reduce consumul de materii prime și scade producția de deșeuri.

1.4. Informații despre economii

Unele informații importante pentru a vă îmbunătăți la maxim eficiența mașinii:

- Cantitatea de rufe pe care o introduceți în mașina de spălat cu uscător nu trebuie să depășească

cantitatea maximă indicată. Evitați supraîncărcarea, pentru a permite funcționarea mai eficientă a mașinii dumneavoastră.

- Neutilizarea caracteristicii de pre-spălare pentru rufe cu grad normal sau ușor de murdărie va economisi curent electric și consum de apă.

Declarația de conformitate CE

Declarăm că produsele noastre respectă directivele, deciziile și regulamentele europene aplicabile și cerințele enumerate de standardele la care se face referire.

Eliminarea mașinii vechi



Simbolul de pe produs sau de pe ambalajul său indică faptul că acest produs nu poate fi tratat ca deșeu menajer. În schimb, acesta trebuie predat la punctul aplicabil de colectare pentru reciclarea echipamentelor electrice și electronice. Prin asigurarea că acest produs este eliminat în mod corect, veți contribui la prevenirea consecințelor negative potențiale asupra mediului și asupra sănătății umane, care ar putea fi în caz contrar cauzate de manipularea necorespunzătoare a acestui produs. Pentru informații mai detaliate despre

reciclarea acestui produs, contactați biroul local din orașul dumneavoastră, serviciul de eliminare a deșeurilor menajere sau magazinul de unde ați achiziționat produsul.

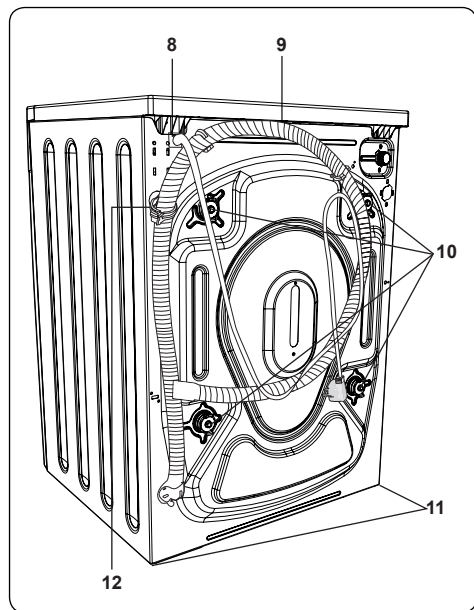
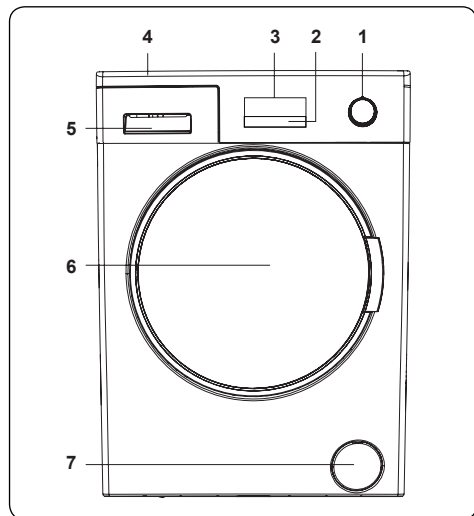
2. SPECIFICAȚII TEHNICE

Maximum washing capacity (dry laundry) (kg)	8.0
* Maximum drying capacity (kg)	6.0
Spin speed (rpm)	1400
Number of programmes	15
Operation voltage / Frequency (v/hz)	220-240 / 50
Water pressure (mpa)	Maximum: 1 Minimum: 0.1
Dimensiuni (h x l x a) (mm)	845 x 597 x 582

* Nu trebuie să puneți rufe uscate în mașină pentru a le usca.

3. PREZENTAREA GENERALĂ A MAȘINII DUMNEAVOASTRĂ

3.1. Aspect general



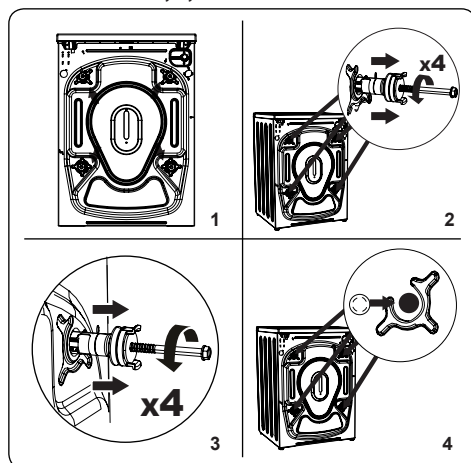
1. Programme Button
2. Touch buttons
3. High-resolution LCD display
4. Upper Tray
5. Detergent Drawer

6. Door
7. Pump Filter Cover
8. Power Cord
9. Drain Hose
10. Transport Screws
11. Adjustable Feet
12. Plastic Drain Hose Holder: (Do not remove the holder; the operation of the machine will be affected).

4. CONFIGURAREA MAȘINII

Mașina dumneavoastră trebuie instalată doar de către un agent de service autorizat.

4.1. Îndepărtați șuruburile de transport



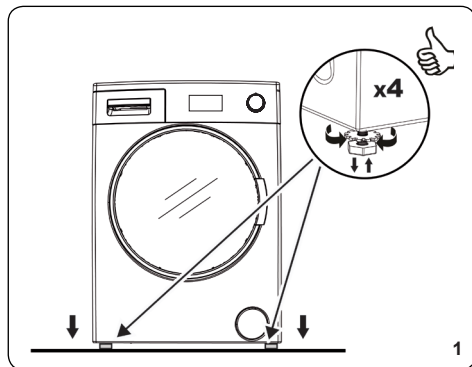
1. Înainte de a opera mașina, trebuie să îndepărtați șuruburile de transport din spatele mașinii.
2. Slăbiți șuruburile de transport, rotind-le cu o cheie corespunzătoare în sens antiorar.
3. Șuruburile de transport pot fi apoi îndepărtate prin tragere. Șuruburile de transport trebuie păstrate în caz că veți avea nevoie de acestea pentru transportarea mașinii de spălat cu uscător.

OREȚINETI: Trebuie să îndepărtați șuruburile de transport de la mașină înainte de prima utilizare. Defecțiunile produse la mașinile operate cu șuruburile de transport încă instalate nu sunt acoperite de garanție. Introduceți

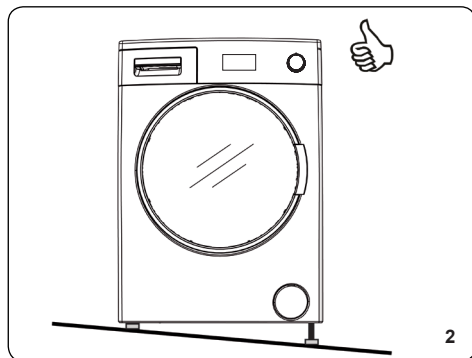
capacele de acoperire din plastic furnizate în punga de accesorii în golurile lăsate prin îndepărtarea șuruburilor de transport. Șuruburile de transport trebuie păstrate pentru utilizare viitoare.

4. Introduceți capacele de acoperire din plastic furnizate în punga de accesorii în golurile lăsate de șuruburile de transport.

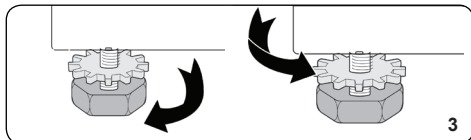
4.2. Amplasarea mașinii și reglarea picioarelor



1. Nu instalați mașina pe covor sau pe o suprafață care ar împiedica aerisirea la bază.
2. Pentru a asigura funcționarea silențioasă și fără vibrații a mașinii dumneavoastră, instalați-o pe o suprafață fermă.

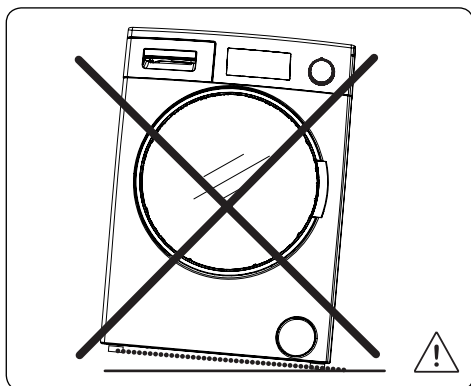


3. Puteți ajusta poziția orizontală a mașinii folosind indicatorul de nivel de la partea superioară.



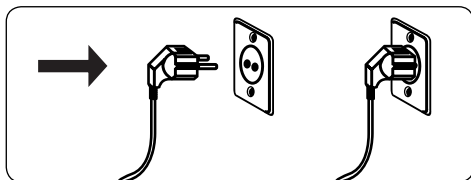
4. Puteți ajusta poziția orizontală a mașinii folosind picioarele reglabile.

- Slăbiți piulița de reglare din plastic.
- Pentru a mări înălțimea mașinii, rotiți picioarele în sens orar. Pentru a reduce înălțimea mașinii, rotiți picioarele în sens antiorar.
- După reglarea poziției orizontale a mașinii strângeți piulița de reglare din plastic.



- Nu introduceți niciodată carton, lemn sau alte materiale asemănătoare sub mașină pentru a regla poziția orizontală.
- Când curățați suprafața pe care se află mașina, aveți grijă să nu perturbați poziția mașinii pe orizontală.

4.3. Conexiune electrică



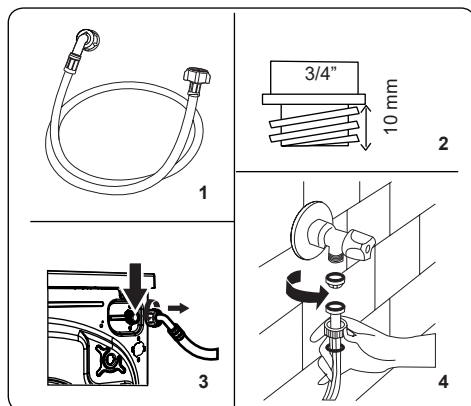
- Mașina dumneavoastră de spălat necesită o alimentare de la rețea de 220-240V, 50.
- Cablul de alimentare de la rețea al mașinii

dumneavoastră de spălat este echipat cu un ștecher cu împământare. Acest ștecher trebuie să fie întotdeauna introdus într-o priză cu împământare de 10 amperi.

- Dacă nu aveți o priză adecvată și siguranță conformă cu aceasta, asigurați-vă că lucrările sunt efectuate de un electrician calificat.
- Nu ne asumăm responsabilitatea pentru daunele care apar din cauza folosirii echipamentelor neîmpământate.

RETINETI! Funcționarea mașinii dumneavoastră cu tensiune scăzută va cauza reducerea ciclului de viață al mașinii și limitarea performanțelor mașinii.

4.4. Conexiunea furtunului de admisie a apei

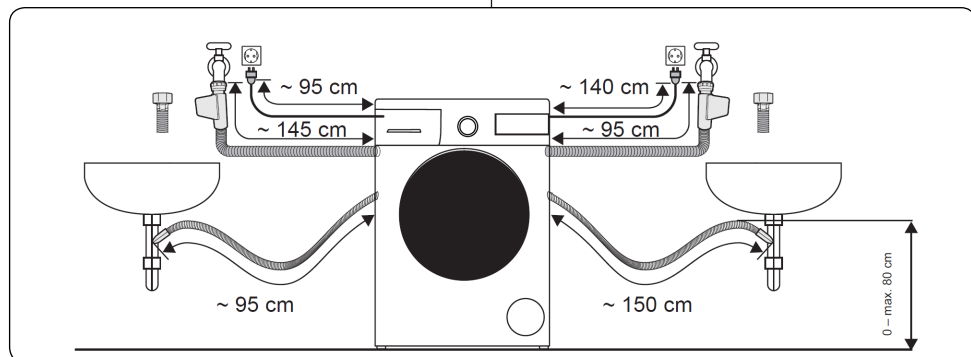


- Conectați mașina de spălat cu uscător numai la alimentarea cu apă rece.
- Utilizați numai furtunul de alimentare cu apă furnizat împreună cu mașina

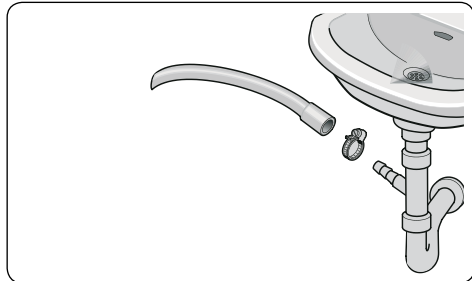
sau achiziționat printr-un distribuitor autorizat.

- În pachetul furtunului este inclusă o garnitură destinată prevenirii scurgerilor din racorduri. Instalați această garnitură la capătul furtunului de alimentare ce urmează a fi racordat la robinet.
- Racordați capătul cu cot al furtunului de alimentare la admisia de apă rece din spatele mașinii și strângeți-l cu mâna.
- Însurubați celălalt capăt al furtunului de alimentare pe un robinet de apă de 3/4" și strângeți cu mâna.
- Dacă aveți vreo îndoială, consultați un instalator calificat.
- Porniți alimentarea cu apă și verificați să nu existe scurgeri.
- Debitul de apă la o presiune de 0,1-1 MPa va permite mașinii dumneavoastră să funcționeze la eficiență optimă P(presiunea de 0,1 MPa înseamnă că printr-un robinet complet deschis vor curge peste 8 litri de apă pe minut).
- Asigurați-vă că furtunul nu este prins, îndoit, răsucit, pliat sau strivit.

RETINETI! La racordare utilizați numai furtunul de alimentare furnizat împreună cu mașina. Nu utilizați niciodată furtunuri de alimentare vechi, uzate sau deteriorate.

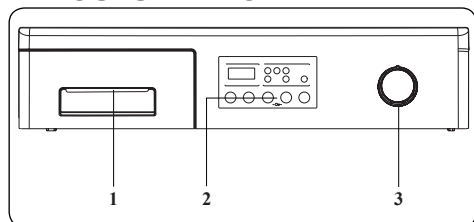


4.5. Racordarea la conducta de evacuare



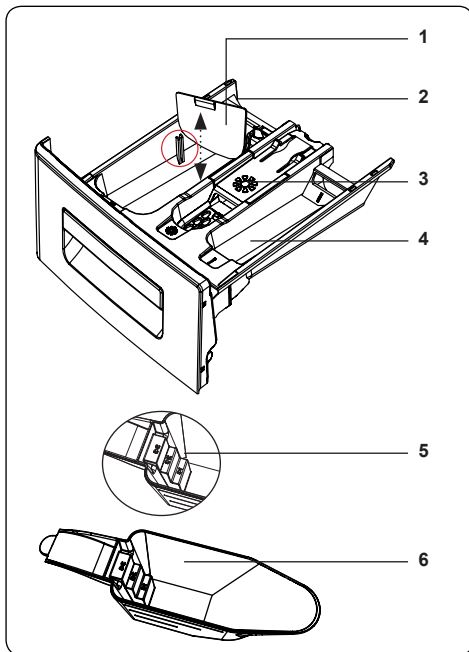
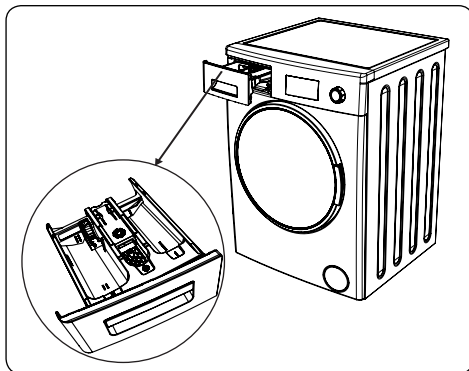
- Racordați furtunul de scurgere a apei la o conductă sau la cotul de ieșire al unei chiuvete din gospodărie, folosind echipament suplimentar. Furtunul trebuie amplasat între 0 și 80 cm de la sol.
- Nu încercați niciodată să extindeți furtunul de evacuare a apei.
- Nu puneți furtunul de evacuare a apei din mașină într-un recipient, într-o găleată sau într-o cadă.
- Asigurați-vă că furtunul de evacuare a apei nu este îndoit, curbat, strivit sau extins.

5. PREZENTAREA GENERALĂ A PANOULUI DE COMANDĂ



1. **Detergent drawer**
2. **Additional Function Buttons:** Use these buttons to select additional functions for the laundry programme. See Additional Functions for more information.
3. **Programme Dial:** Use the programme dial to select the washing / drying programme for your laundry. Turn the programme dial clockwise or anticlockwise to select the required programme. Make sure that the dial is pointing exactly at the selected programme.

5.1. Sertar de detergent

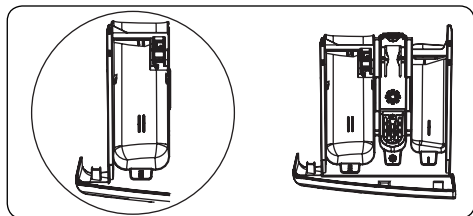


1. Accesorii pentru detergent lichid
2. Compartiment de detergent spălare principală
3. Compartiment de balsam
4. Compartiment detergent pentru prespălare
5. Niveluri de detergent pudră
6. Cupă pentru detergent pudră (*)

(*) Specificațiile pot varia în funcție de mașina achiziționată.

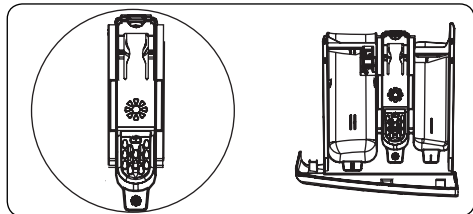
5.2. Secțiuni

Compartiment de detergent spălare principală:



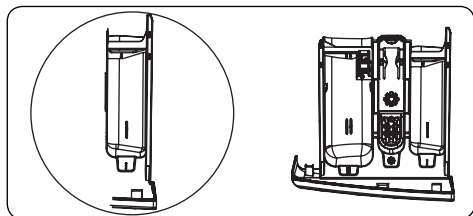
Acest compartiment este pentru detergenți lichizi sau pudră sau pentru agentul de îndepărtare a calcarului. Placa de nivel pentru detergentul lichid va fi livrată în interiorul mașinii. (*)

Balsam de material, amidon, compartiment de detergent:



Acest compartiment este destinat pentru dedurizatoare, balsamuri sau amidon. Urmăți instrucțiunile de pe ambalaj. Dacă balsamurile lasă reziduuri după utilizare, încercați să le diluați sau să utilizați un balsam lichid.

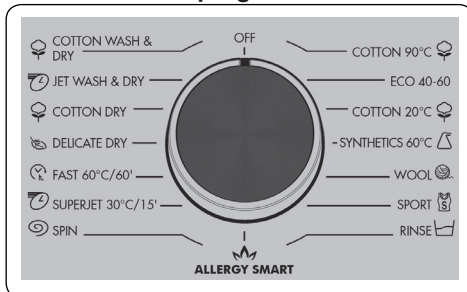
Compartiment detergent pentru prespălare:



Acest compartiment trebuie să fie utilizat numai atunci când este selectată caracteristica de prespălare. Vă recomandăm ca funcția de pre-spălare să fie utilizată numai pentru rufe foarte murdare.

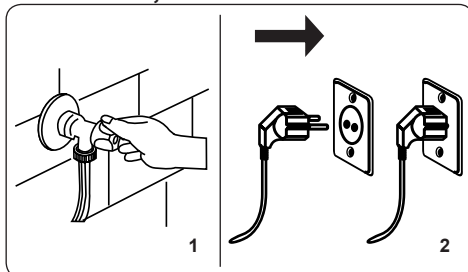
(*) Specificațiile pot varia în funcție de mașina achiziționată.

5.3. Cadranul de programe




- Pentru a selecta programul dorit, rotiți cadranul de programe fie în sensul acelor de ceasornic, fie în sens invers acelor de ceasornic, până când marcatorul de pe cadranul de programe indică programul ales.
- Asigurați-vă de setarea cadranului de programe exact la programul pe care îl doriți.

6. OPERAȚIUNEA DE SPĂLARE



1. Porniți alimentarea cu apă.
2. Conectați mașina la priză

6.1. Sortarea rufelor

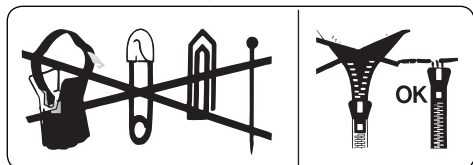
 Rufe dvs. au etichete de produs care specifică instrucțiunile pentru o spălare corespunzătoare. Spălați și uscați rufe conform specificațiilor de pe etichete.

- Sortați rufe după tip (bumbac, fibre sintetice, țesături delicate, lână etc.), temperatura de spălare (rece, 30°C, 40°C, 60°C, 90°C) și gradul de murdărie (puțin murdare, murdare, foarte murdare).
- Nu spălați niciodată rufe colorate împreună cu rufe albe.
- Textilele închise la culoare pot conține

colorant în exces și trebuie spălate separat de mai multe ori, înainte de a fi incluse într-un lot mixt.

- Asigurați-vă că nu există materiale metalice pe rufele dumneavoastră sau în buzunari; dacă sunt, îndepărtați-le.

⚠️ AVERTIZARE: Orice defecțiuni care apar din cauza materialelor străine care deteriorează mașina nu sunt acoperite de garanție.

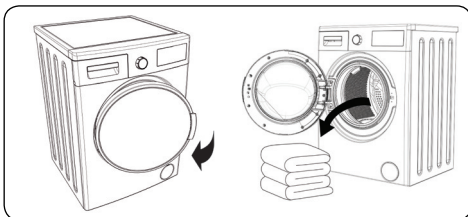


- Închideți fermoarele și copcile.
- Scoateți cârligele din metal sau din plastic ale perdelelor sau plasați-le într-o plasă sau într-o pungă de spălare.
- Întoarceți pe dos produsele textile, cum ar fi pantalonii, tricotațele, tricourile și tricourile pentru sport.
- Spălați șosetele, batistele și alte obiecte mici într-o plasă de spălare.

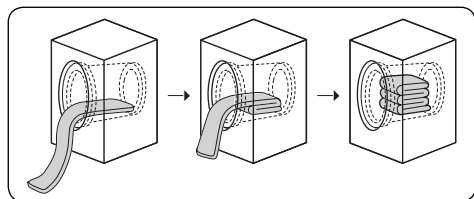
6.2. Explicarea simbolurilor de spălare

	Spălare la mașină		Temperatura maximă de călcare 110°C
	Spălare la mașină, rufe fără călcare		A nu se călca
	Temperatura maximă de spălare 95°C		Poate fi spălat chimic cu orice solvenți
	Temperatura maximă de spălare 60°C		Poate fi spălat numai cu perclorat, terebentină, alcool sau R113.
	Temperatura maximă de spălare 40°C		Poate fi spălat numai cu perclorat, terebentină, alcool sau R113.
	Temperatura maximă de spălare 30°C		Nu curățați chimic
	Spălare manuală		A se usca pe suprafețe plane
	A nu se spăla		A se usca suspendat (Nu necesită călcare)
	Poate fi albit în apă rece		A se usca pe sfoară
	Nu utilizați înălbitor.		A se usca în uscător
	Temperatura maximă de călcare 200°C		A se usca în uscător la temperatură mare
	Temperatura maximă de călcare 150°C		A nu se usca în uscător

6.3. Introducerea rufelor în mașină



- Deschideți ușa de încărcare a mașinii.
- Verificați interiorul tamburului. Pot exista rufe rămase de la spălările anterioare. Dacă există, goliți mașina înainte de selectarea programului.
- Încărcați rufe în tambur, având grijă să fie răsfirate. Pliati obiectele mari, cum ar fi pilotele și păturile, așa cum este indicat mai jos.



- Introduceți separat fiecare articol.
- Verificați ca nici un articol să nu fie prins între garnitura de cauciuc și ușa.
- Aveți grijă ca ușa să fie închisă complet, altfel mașina nu va porni operațiunea de spălare.

6.4. Alegerea detergentului și introducerea în mașină

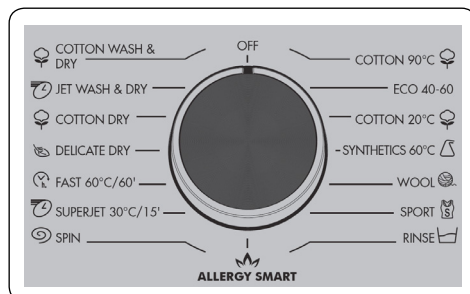
Cantitatea de detergent ce trebuie folosită depinde de gradul de murdărire al rufelor și de duritatea apei de alimentare; pe ambalajul detergentului veți găsi îndrumări.

- Dacă hainele sunt doar ușor murdare, nu le pre-spălați. Puneți o cantitate mică de detergent (după cum este specificat de producător) în compartimentul II al sertarului de detergent.
- Dacă hainele sunt excesiv de murdare, selectați un program cu pre-spălare și puneți $\frac{1}{4}$ de detergent de utilizat în compartimentul I al sertarului de detergent și restul în compartimentul II.
- Utilizați detergenți produși pentru mașini de spălat automate. Urmați instrucțiunile de pe ambalajul detergentului atunci când determinați cantitatea de detergent folosită la spălat.
- Cu cât gradul de duritate a apei este mai mare, cu atât mai mult detergent va fi necesar.
- Cantitatea de detergent pe care o veți folosi va crește odată cu cantitatea de rufe.
- Introduceți balsam în compartimentul de balsam aflat în sertarul de detergent. Nu depășiți nivelul MAX, în caz contrar balsamul poate curge în apa de spălat.
- Balsamurile cu densitate ridicată trebuie diluate înainte de a fi introduse în sertar. Balsamul cu densitate ridicată va înfunda orificiul de scurgere și va bloca curgerea acestuia.
- Puteți utiliza detergent lichid în toate

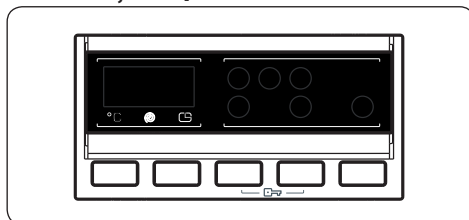
programele fără pre-spălare. Introduceți dispozitivul pentru detergent lichid în compartimentul II al sertarului de detergent și ajustați cantitatea de detergent lichid (urmați instrucțiunile de pe ambalajul detergentului lichid). Nu depășiți nivelul MAX.

6.5. Selectarea programului

Rotiți butonul la programul de spălare dorit.



7. Funcții suplimentare



Pentru a asigura cele mai bune rezultate de spălare, mașina oferă următoarele funcții suplimentare care completează programul selectat. Pentru a selecta o funcție suplimentară înaintea de a începe un program, procedați astfel:

- Apăsăți butonul de pe panoul de comandă de sub simbolul funcției suplimentare pe care doriți să o selectați.
- Dacă simbolul funcției suplimentare luminează continuu, funcția a fost activată.
- Dacă simbolul funcției auxiliare luminează intermitent, funcția nu a fost selectată.
- Motiv pentru neactivare:
 - Funcția suplimentară nu este compatibilă cu programul de spălare

selectat.

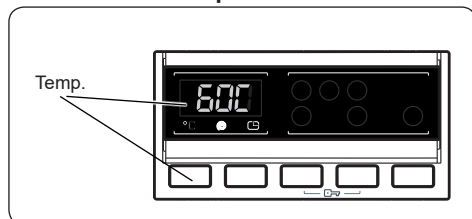
- Mașina dvs. a ajuns prea departe în programul selectat ca să mai fie posibilă funcția suplimentară.
- Funcția suplimentară pe care ați ales-o nu este compatibilă cu o altă funcție suplimentară pe care ați selectat-o.

7.1. Sistemul de detectare a încărcării la jumătate

Mașina dumneavoastră este prevăzută cu un sistem de detectare a încărcării la jumătate.

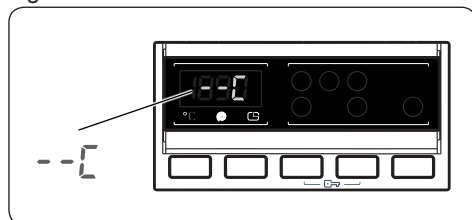
Dacă introduceți mai puțin de jumătate din cantitatea maximă de rufe în mașină, aceasta va seta automat funcția de încărcare la jumătate, indiferent de programul selectat. Aceasta înseamnă că programul selectat va dura mai puțin timp pentru finalizare și va utiliza mai puțină apă și energie.

1. Selectarea temperaturii



Când selectați un program, este selectată automat temperatura maximă pentru acel program.

Pentru a regla temperatura, apăsați butonul de reglare a temperaturii apei până când temperatura dorită este afișată pe afișajul digital.

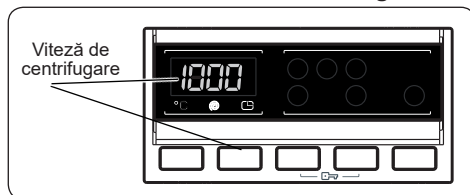


Puteți micșora treptat temperatura apei de spălare între temperatura maximă și spălarea la rece (--) prin apăsarea butonului de reglare a temperaturii apei de spălare.

Dacă ați trecut de temperatura apei de spălare pe care o doreți, continuați să apăsați pe butonul de reglare a temperaturii

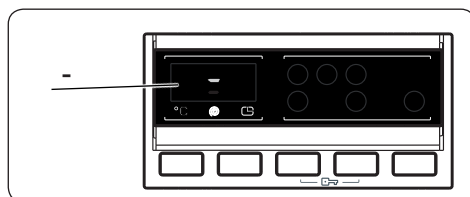
apei de spălare până se afișează din nou temperatura dorită.

2. Selectarea vitezei de centrifugare



Când selectați un program, este selectată automat turația maximă pentru acel program.

Pentru a regla turația, apăsați pe butonul de reglare a turației până este afișată turația dorită.

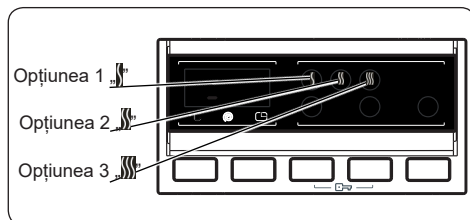


Puteți reduce treptat turația între valoarea maximă și opțiunea de anulare a centrifugării (-) apăsând butonul de reglare a turației.



Dacă ați omis turația pe care doriți să o setați, continuați să apăsați butonul de reglare a turației până când este afișată din nou turația dorită.







3. Selectarea opțiunii de uscare:

Dacă doriți uscarea rufelor la sfârșitul unui program de spălare, apăsați butonul opțiunii de uscare pentru a selecta setarea de uscare dorită.






- Când apăsați butonul opțiunii de uscare, pe afișaj vor apărea simbolurile pentru opțiunea 1 „1”, opțiunea 2 „2” și opțiunea 3 „3”.
- Opțiunea 1 „1”: 95 min: Recomandat pentru rufe care vor fi călcate înainte de a fi purtate. Dacă doriți să selectați

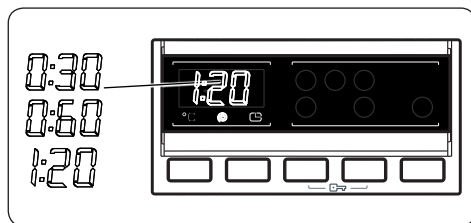
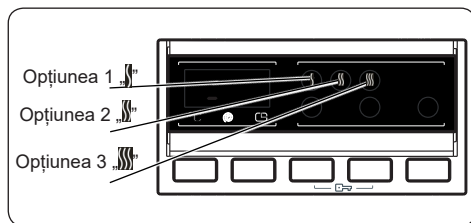
opțiunea de uscare „”, apăsați butonul opțiunii de uscare până ce se afișează simbolul „”.

- Opțiunea 2 „”: 156 min.: Recomandat pentru rufele care trebuie suspendate. Dacă doriți să selectați opțiunea de uscare „”, apăsați butonul opțiunii de uscare până ce se afișează simbolul „”.
- Opțiunea 3 „”: 305 min.: Recomandat pentru rufele care vor fi împăturate și puse în șifonier după finalizarea programului. Dacă doriți să selectați opțiunea de uscare „”, apăsați butonul opțiunii de uscare până ce se afișează simbolul „”.

REȚINETI: Dacă unul dintre simbolurile opțiunii de uscare de mai sus nu se afișează atunci când apăsați butonul Opțiune de uscare, aceasta nu este disponibilă pentru programul selectat.

Dacă doriți să uscați rufele un anumit timp la finalizarea ciclului de spălare:

- Apăsați butonul opțiunii de uscare pentru a selecta durata de uscare pe care o doriți.
- Când apăsați butonul opțiunii de uscare, pe afișaj vor apărea simbolurile pentru opțiunea 1 „”, opțiunea 2 „” și opțiunea 3 „”.



Dacă mențineți apăsat, se vor afișa opțiunile privind durata (0:30, 0:60, 120 de minute). Puteți selecta durata de uscare pe care o doriți.

REȚINETI: Dacă una dintre opțiunile de durată de uscare de mai sus nu se afișează atunci când apăsați butonul Opțiune de uscare, aceasta nu este disponibilă pentru programul selectat.

Tablel: Duratele de uscare recomandate pentru cantitățile de încărcare:

	1 – 2 kg	3 – 4 kg	5 – 6 kg
Opțiunea 1	✓	✓	X
Opțiunea 2	X	✓	✓
Opțiunea 3	X	✓	✓

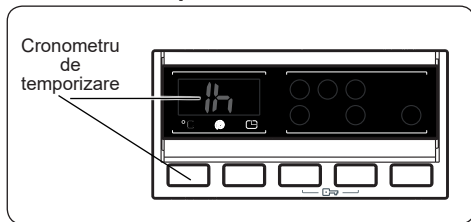
4. Selectarea opțiunii de uscarea:



PROGRAM	SELECTABIL/ NESELECTABIL	PROFIL DE USCARE	CONFIGURARE DIN FABRICĂ	OPȚIUNI SELECTABILE		
				Opțiunea 1	Opțiunea 2	Opțiunea 3
BUMBAC	S	Uscare bumbac	-	Opțiunea 1	Opțiunea 2	Opțiunea 3
ECO 40-60	S	Uscare bumbac	-	Opțiunea 1	Opțiunea 2	Opțiunea 3
BUMBAC 20°C	S	Uscare bumbac	-	Opțiunea 1	Opțiunea 2	-
SINTETICE	S	Uscare delicate	-	Opțiunea 1	Opțiunea 2	Opțiunea 3
LĂNĂ	NS	-	-	-	-	-
SPORT	NS	-	-	-	-	-
CLĂTIRE	S	Uscare bumbac	-	Opțiunea 1	Opțiunea 2	Opțiunea 3
ANTI-ALERGIC	S	Uscare bumbac	-	Opțiunea 1	Opțiunea 2	-
CENTRIFUGARE	S	Uscare bumbac	-	Opțiunea 1	Opțiunea 2	Opțiunea 3
Rapid 15'	S	Uscare bumbac	-	Opțiunea 1	-	-
RAPID 60 MIN.	S	Uscare bumbac	-	Opțiunea 1	Opțiunea 2	-
USCARE DELICATE	S	Uscare delicate	Opțiunea 2	Opțiunea 1	-	Opțiunea 3
USCARE BUMBAC	S	Uscare bumbac	Opțiunea 2	Opțiunea 1	-	Opțiunea 3
SPĂLARE ȘI USCARE RAPIDĂ	NS	Uscare bumbac	Opțiunea 1	-	-	-
SPĂLARE ȘI USCARE BUMBAC	S	Uscare bumbac	Opțiunea 2	Opțiunea 1	-	Opțiunea 3

S: NS selectabil: Nimic selectat

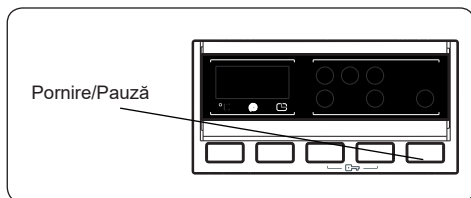
Durate de uscarea selectabile			
BUMBAC	30	60	120
ECO 40-60	30	60	120
BUMBAC 20°C	30	60	120
SINTETICE	30	60	120
LĂNĂ	-	-	-
SPORT	-	-	-
CLĂTIRE	30	60	120
ANTI-ALERGIC	30	60	120
CENTRIFUGARE	30	60	120
Rapid 15'	30	60	120
RAPID 60 MIN.	30	60	120
USCARE DELICATE	30	60	120
USCARE BUMBAC	30	60	120
SPĂLARE ȘI USCARE RAPIDĂ	-	-	-
SPĂLARE ȘI USCARE BUMBAC	30	60	120

5. Pornire temporizată



- Apăsați butonul de temporizare o singură dată.
- Pe afișaj va apărea „1 h”.
- Simbolul  va lumina intermitent pe afișajul electronic.
- Apăsați butonul Temporizare până când pe afișaj apare durata de temporizare dorită.
- Dacă ați trecut de perioada de temporizare pe care doreați să o setați, continuați să apăsați butonul de temporizare până când se afișează din nou perioada de temporizare dorită.
- Pentru ca funcția „Cronometru de temporizare” să funcționeze, trebuie să apăsați butonul Pornire/Pauză.
- Pentru a activa temporizarea, apăsați butonul „Pornire/Pauză”.
- Pentru a anula temporizarea odată ce a fost setată, apăsați o dată butonul de temporizare. Simbolul  nu va mai lumina intermitent pe afișajul electronic.
- Pentru a adăuga/scoate rufe în timp ce funcționează funcția Cronometru de temporizare, trebuie să apăsați butonul Pornire/Pauză. După ce ați adăugat/scoas rufe, trebuie să apăsați din nou butonul Pornire/Pauză pentru a activa funcția Cronometru de temporizare.

6. Buton Pornire/Pauză

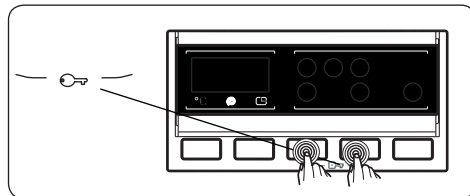


Pentru a porni programul selectat, apăsați butonul Start.

Dacă treceți mașina în modul de așteptare,

indicatorul Pornire/Pauză de pe afișajul electronic va lumina intermitent.

7. Blocare pentru copii



Funcția Blocare pentru copii vă permite să blocați butoanele, astfel încât ciclul de spălare ales de dumneavoastră să nu poată fi schimbat în mod neintenționat.

Pentru a activa blocarea accesului copiilor, apăsați și mențineți apăsată butoanele 3 și 4 simultan, timp de cel puțin 3 secunde. „CL” va apărea intermitent pe afișajul electronic timp de 2 secunde atunci când este activată blocarea pentru copii.

Dacă este apăsat orice buton sau dacă programul selectat este schimbat prin butonul de programe în timp ce este activă Blocarea pentru copii, simbolul „CL” va lumina intermitent pe afișajul electronic timp de 2 secunde.

Dacă funcția de blocare pentru copii este activă și un program este în uz, atunci când butonul de programe este trecut în poziția ANULARE și este selectat un alt program, programul selectat anterior își va relua funcționarea de unde rămăsese.

Pentru a dezactiva blocarea accesului copiilor, apăsați și mențineți apăsată butoanele 3 și 4 simultan timp de cel puțin 3 secunde, până când dispare simbolul „CL” de pe afișajul electronic.

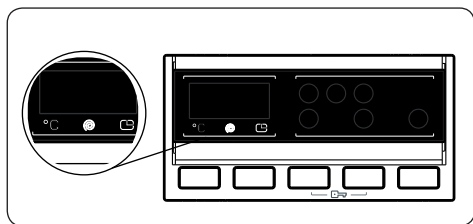
7.2. Anularea programului

Pentru a anula în orice moment un program care rulează:

1. Rotiți butonul de programe în poziția „ANULARE”.
2. Mașina dumneavoastră va opri operația de spălare, iar programul se va anula.
3. Rotiți butonul de programe la orice alt program, pentru a goli mașina de apă.
4. Mașina va efectua operațiunea de drenare necesară și va anula programul.

Acum puteți selecta și rula un program nou.

7.3. Finalizarea programului



Mașina se va opri de la sine imediat ce programul pe care l-ați selectat se va finaliza.

- „FINALIZARE” va lumina intermitent pe afișajul electronic.
- Puteți deschide ușa mașinii și puteți scoate rufe.
- Lăsați ușa mașinii deschisă, pentru a permite uscarea componentelor interne ale mașinii.
- Comutați butonul de programe în poziția STOP.
- Decuplați mașina de la rețeaua electrică.
- Oprii robinetul de apă.

8. TABEL DE PROGRAME

Program	Temperatură de spălare (°C)	Capacitate maximă de spălare/uscare (kg)	Compartiment de detergent	Durata programului (min.)	Tip de rufe/Descrieri
BUMBAC	90°	8.0 / 6.0	2	190	Rezistent la căldură, articole din bumbac și in. (Lenjerie intimă, cearșaf de pat, fețe de masă, prosoape, max. 4,0 kg)
ECO 40-60	40°	8.0 / 6.0	2	219	Materiale textile din bumbac și din in rezistente la căldură (lenjerie de corp, lenjerie de pat, fețe de masă și prosoape) (max. 4,0 kg)
BUMBAC 20°C	20°	4.0 / 4.0	2	103	Cu grad redus de murdărire, articole din bumbac și in (lenjerie intimă, cearșaf de pat, față de masă (prosoape, max. 2 kg) (ăsternuturi etc.)
SINTETICE	60°	3.5 / 3.5	2	120	Articole din material sintetic sau din amestec sintetic (cămăși din amestec sintetic, bluze, șosete etc.)
LÂNĂ	30°	2.5 / -	2	38	Articole din lână și din amestec de lână cu etichetă de spălare la mașină
SPORT	30°	2.5 / -	2	112	Sportswear.
CLĂTIRE	-	8.0 / 6.0	-	46	Oferă o clătire suplimentară la orice tip de rufe după ciclul de spălare.
ANTI-ALERGIC	60°	4.0 / 4.0	2	228	Îmbrăcăminte pentru copii cu etichetă de spălare la mașină.
CENTRIFUGARE	-	8.0 / 6.0	-	21	Oferă o centrifugare suplimentară la orice tip de rufe după ciclul de spălare.
Rapid 15'	30°	2.0 / 2.0	2	15	Textile din bumbac și in, colorate, puțin murdare. Datorită timpului redus de spălare al acestui program, vă recomandăm să utilizați mai puțin detergent decât la alte programe. Programul poate dura mai mult de 15 minute dacă mașina dumneavoastră detectează o încărcare neuniformă.
RAPID 60 MIN.	60°	4.0 / 4.0	2	60	Grad normal de murdărire, bumbac, articole de îmbrăcăminte colorate și in
USCARE DELICATE	-	3.5	2	100	Rufe delicate ce poartă eticheta potrivită pentru „uscare la mașină”.
USCARE BUMBAC	-	6.0	2	156	Rufe din bumbac ce poartă eticheta potrivită pentru „uscare la mașină”.
SPĂLARE ȘI USCARE RAPIDĂ	30°	0,5 kg. 33 min (3 cămăși) (33 minute)	2	33	Bumbac, rufe colorate sau din in ce poartă eticheta „potrivit pentru uscare automată”. Rețineți: Mașina dumneavoastră determină durata programului bazat pe cantitatea de rufe pe care le introduceți.
SPĂLARE ȘI USCARE BUMBAC	40°	6.0 / 6.0	2	540	Materiale textile din bumbac și din in (lenjerie de corp, cearșafuri de pat, față de masă, prosop (max. 3,0 kg)

⚠️ RETINETI: DURATA PROGRAMULUI POATE VARIA ÎN FUNCȚIE DE CANTITATEA DE RUFЕ, APĂ, TEMPERATURA AMBIANTĂ ȘI FUNCȚIILE AUXILIARE SELECTATE.

Dacă selectați mai mult de o funcție auxiliară, funcțiile selectate pot fi incompatibile.

Nu uscați împreună prosoape, articole din bumbac și in, rufe din material sintetic și din amestec sintetic. Pentru a vă usca rufe, selectați cel mai apropiat program de uscare pentru tipul de rufe.

Programul Eco 40-60 poate curăța rufe de bumbac cu grad normal de murdărire, declarate ca fiind destinate spălării la 40°C sau 60°C, împreună în același ciclu, iar acest program este folosit pentru a evalua conformitatea cu legislația UE privind proiectarea ecologică.

Ciclul de spălare și uscare poate curăța rufe de bumbac cu grad normal de murdărire, declarate ca fiind destinate spălării la 40°C sau 60°C, împreună în același ciclu, și să le usuce astfel încât să poată fi imediat depozitate în dulap, iar acest program este folosit pentru a evalua conformitatea cu legislația UE privind proiectarea ecologică.

- Pentru mașini de spălat de uz casnic cu uscător, ciclul de spălare și uscare poate curăța rufe de bumbac cu grad normal de murdărire, declarate ca fiind destinate spălării la 40°C sau 60°C, împreună în același ciclu, și să le usuce astfel încât să poată fi imediat depozitate în dulap, iar acest program este folosit pentru a evalua conformitatea cu legislația UE privind proiectarea ecologică.
- Cele mai eficiente programe în privința consumului de energie sunt, în general, cele care rulează la temperaturi mai scăzute și durate mai mari.
- Încărcarea mașinii de spălat de uz casnic cu uscător până la capacitatea indicată de producător pentru programele respective va contribui la economii de energie și apă.
- Durata programului, consumul de energie și consumul de apă pot varia în funcție de greutatea și tipul încărcăturii de rufe, de funcțiile suplimentare selectate, de temperatura apei de la robinet și cea ambientală.
- Se recomandă utilizarea detergentului lichid pentru programe de spălare la temperaturi scăzute. Cantitatea de detergent care trebuie utilizată poate varia în funcție de cantitatea de rufe și de gradul de murdărire al rufelor. Respectați recomandările producătorului de detergent privind cantitatea de detergent care trebuie utilizată.
- Zgomotul și conținutul de umiditate reziduală sunt influențate de viteza de centrifugare. Cu cât este mai mare viteza în faza de centrifugare, cu atât este mai puternic zgomotul și cu atât este mai redus conținutul de umiditate reziduală.
- Puteți accesa baza de date de produse, unde sunt stocate informațiile referitoare la model, citind codul QR de pe eticheta de energie.

Numele programului	Capacitate nominală kg	Consum de energie (kWh/ciclu)			Durata programului Ore : Minute			Consum de apă litri/ciclu			Temperatura max. °C			Conținutul de umiditate reziduală % 1400 rpm		
		Capacitate nominală	1/2 încărcătură	1/4 încărcătură	Capacitate nominală	1/2 încărcătură	1/4 încărcătură	Capacitate nominală	1/2 încărcătură	1/4 încărcătură	Capacitate nominală	1/2 încărcătură	1/4 încărcătură	Capacitate nominală	1/2 încărcătură	1/4 încărcătură
Bumbac 90	8	2.37			03:10			85			81			53%		
Bumbac 60	8	1.22			04:15			59			45			53%		
Eco 40-60	8	1.07	0.75	0.32	03:39	2:48	2:48	54	45	39	44	40	24	53%	53%	53%
Sintetice	3.5	0.70			02:00			61			52			53%		
Rapid 60	4	0.82			01:00			34			58			53%		
Bumbac 20	4	0.21			01:43			45			20			53%		
Spălare și uscare	6	4.59	2.43		9:00	5:00		52	58		38	27				

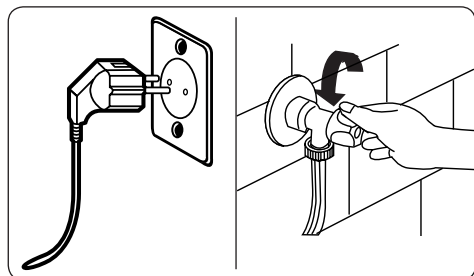
8.1. Informații importante

- Utilizați detergenți, balsamuri și alți aditivi adecvați exclusiv pentru mașinile de spălat automate. Din cauza utilizării unei cantități prea mari de detergent, s-a produs spumă în exces și s-a activat sistemul automat de absorbție a spumei.
- Recomandăm curățarea periodică a mașinii de spălat o dată la 2 luni. Pentru curățarea periodică, folosiți programul Curățare Tambur. Dacă mașina dvs. nu are programul Curățare Tambur, folosiți programul Bumbac 90. Când este necesar, folosiți agenți de îndepărtare a calcarului fabricați special și exclusiv pentru mașinile de spălat.
- Nu forțați niciodată deschiderea ușii atunci când mașina este în uz. Puteți deschide ușa mașinii la 2 minute după finalizarea unei operațiuni de spălare. *
- Nu forțați niciodată deschiderea ușii atunci când mașina este în uz. Ușa se va deschide imediat după terminarea ciclului de spălare. *
- Procedurile de instalare și reparații trebuie aplicate întotdeauna de către agentul de service autorizat pentru a se evita potențialele riscuri. Producătorul nu poate fi făcut răspunzător pentru daunele ce pot apărea ca urmare a desfășurării acestor proceduri de către persoane neautorizate.

(*) Specificațiile pot varia în funcție de mașina achiziționată.

9. ÎNTREȚINEREA ȘI CURĂȚAREA MAȘINII

9.1. Avertisment



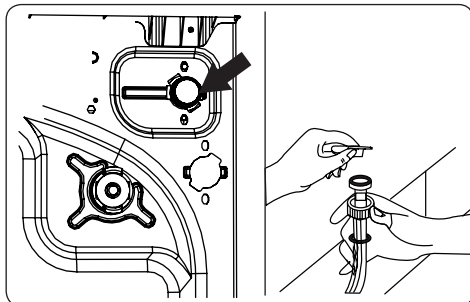
Oprii sursa de alimentare cu energie de la rețea și scoateți ștecherul din priză înainte de a efectua întreținerea și curățarea mașinii.

Înainte de începerea operațiunilor de întreținere și curățare a mașinii, oprii alimentarea cu apă.

⚠️ ATENȚIE: Nu folosiți solvenți, substanțe abrazive de curățare, produse de curățat geamuri sau agenți universali de curățare pentru a vă curăța mașina de spălat. Acestea pot deteriora suprafețele din plastic și alte componente cu substanțele chimice pe care le conțin

9.2. Filtre de admisie a apei

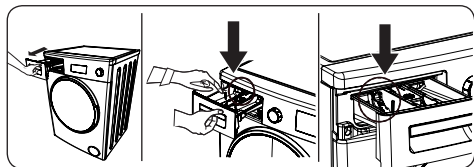
Filtrele de admisie a apei împiedică pătrunderea murdăriei și a materialelor străine în mașină. Vă recomandăm să curățați aceste filtre atunci când mașina dumneavoastră nu poate primi suficientă apă, deși alimentarea cu apă este pornită și robinetul este deschis. Vă recomandăm să vă curățați filtrele de admisie a apei la fiecare 2 luni.



- Deșurubați furtunul (furtunurile) de alimentare cu apă de la mașina de spălat.
- Pentru a scoate filtrul de admisie a apei de la valva de admisie a apei, folosiți un clește cu elemente lungi de apucare, pentru a trage ușor bara de plastic din filtru.
- Un al doilea filtru de admisie a apei este situat în capătul filetat al furtunului de admisie a apei. Pentru a îndepărta cel de-al doilea filtru de admisie a apei, folosiți un clește cu elemente lungi de apucare, pentru a trage ușor bara de plastic din filtru.
- Curățați foarte bine filtrul cu o perie moale și spălați cu apă cu săpun și clătiți foarte bine. Introduceți din nou filtrul, împingându-l ușor pe poziție.

⚠️ ATENȚIE: Filtrele de la valva de admisie a apei se pot fi înfundate din cauza calității apei sau din cauza lipsei de întreținere necesară și se pot strica. Aceasta poate provoca o scurgere de apă. Orice astfel de defecțiuni nu intră în domeniul de aplicare a garanției.

9.3. Sertar de detergent



Utilizarea detergentului poate cauza în timp acumulări de reziduuri în sertarul de detergent. Vă recomandăm să scoateți sertarul la fiecare 2 luni, pentru a curăța reziduurile acumulate.

Pentru scoaterea sertarului de detergent:

- Trageți sertarul în față, până când este complet extins.
- Apăsăți ușor în jos sertarul (cum se arată mai sus) și trageți sertarul din carcasa sa.
- Curățați sertarul cu apă și o perie moale.
- Dacă există resturi în carcasa sertarului, îndepărtați-le cu o perie moale. Aveți grijă să preveniți căderea oricăror resturi în mașină.
- Uscați bine sertarul și glișați-l la loc în carcasă.

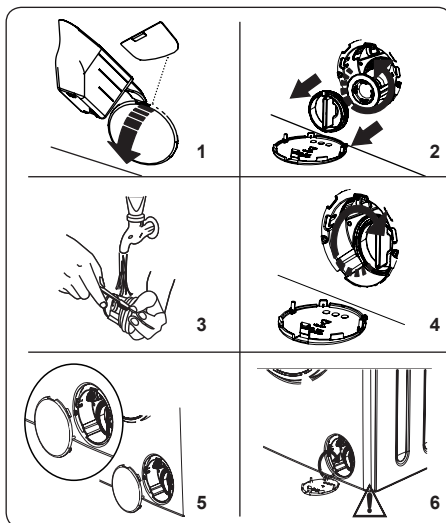
⚠ Nu spălați sertarul pentru detergent în mașina de spălat vase.

Placa de nivel pentru detergent lichid (*)

Îndepărtați placa de nivel pentru detergentul lichid pentru curățare și întreținere, așa cum este indicat, și spălați orice reziduuri de detergent. Glišați placa de nivel al detergentului lichid înapoi în ghidaje. Aveți grijă să nu rămână reziduuri de detergent.

(*) Specificațiile mașinii pot varia în funcție de produsul achiziționat.

9.4. Filtrul pompei



Sistemul de filtre al pompei din mașina dumneavoastră de spălat prelungeste durata de viață a pompei, împiedicând pătrunderea scamelor în mașină. Vă recomandăm să curățați filtrul pompei o dată la fiecare 2 luni.

Filtrul pompei este situat în spatele capacului din colțul dreapta-jos din față.

Pentru a curăța filtrul pompei:

1. Pentru a deschide capacul pompei, puteți utiliza paleta pentru detergentul pudră (*) furnizată împreună cu mașina sau placa de nivel a detergentului lichid.
2. Așezați capătul paletii pentru detergent pudră sau placa de nivel a detergentului lichid în deschiderea capacului și apăsați ușor spre înapoi. Capacul se va deschide.
- Înainte de a deschide capacul filtrului, așezați un recipient sub capacul filtrului, pentru a colecta orice cantitate de apă rămasă în mașină.
- Slăbiți filtrul rotind în sensul invers acelor de ceasornic și îndepărtați-l prin tragere. Așteptați să se scurgă apa.

⚠ RETINEȚI: În funcție de cantitatea de apă din interiorul mașinii, poate fi necesar să goliți de câteva ori recipientul pentru colectarea apei.

3. Îndepărtați cu o perie moale orice materiale străine din filtru.
4. După curățare, montați din nou filtrul, introducându-l și rotindu-l în sensul

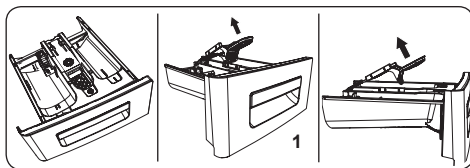
acelor de ceasornic.

5. Atunci când închideți capacul pompei, asigurați-vă că toate componentele de montare din interiorul capacului se potrivesc cu orificiile din panoul frontal.
6. Închideți capacul filtrului.

⚠️ AVERTISMENT: Apa din pompă poate fi fierbinte, așteptați până când s-a răcit înainte de a efectua orice operațiune de curățare sau de întreținere.

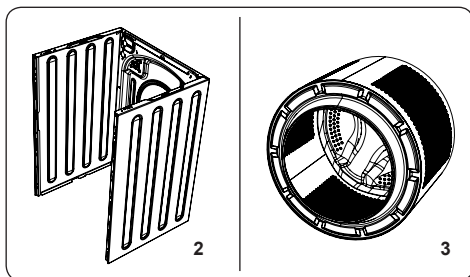
(*) Specificațiile pot varia în funcție de mașina achiziționată.

10. OPRITOR DE SPĂLARE / CORP / TAMBUR



1. Opritorul de spălare

Îndepărtați sertarul de detergent și demontați opritorul de spălare. Curățați foarte bine, pentru a îndepărta complet orice resturi de balsam. Montați din nou opritorul de spălare, după curățare și după verificarea dacă este așezat corect.



2. Corp

Folosiți un agent de curățare delicat, neabraziv sau săpun și apă, pentru a curăța carcasa exterioară. Ușcați prin ștergere cu o lavetă moale.

3. Tambur

Nu lăsați în mașină obiecte metalice, cum ar fi ace, agrafe de hârtie, monezi etc. Aceste obiecte conduc la formarea de pete de rugină pe tambur. Pentru curățarea unor astfel de pete de rugină, utilizați un agent de curățare fără clor și urmați instrucțiunile producătorului agentului de curățare. Nu utilizați niciodată burete de sârmă sau obiecte dure asemănătoare pentru curățarea petelor de rugină.

11. DEPANARE

Reparația mașinii trebuie efectuată de o companie de service autorizată. Dacă mașina necesită reparații sau dacă nu puteți rezolva o problemă cu informațiile furnizate mai jos, atunci trebuie să procedați astfel:

- Deconectați mașina de la alimentarea cu energie de la rețea.
- Opriti alimentarea cu apă.
- Contactați cel mai apropiat centru autorizat de service.

DEFECȚIUNE	CAUZĂ POSIBILĂ	DEPANARE
Mașina nu pornește.	Nu este conectată la rețea.	Introduceți fișa în priză.
	Siguranța este defectă.	Înlocuiți siguranța.
	Alimentarea de la rețea este întreruptă.	Verificați alimentarea de la rețea.
	Butonul Pornire/Pauză nu este apăsat.	Apăsați butonul Pornire/Pauză.
	Butonul de programe este în poziția STOP (oprit).	Rotiți butonul de programe în poziția dorită.
	Ușa mașinii nu este închisă corespunzător.	Închideți ușa mașinii.
Mașina nu evacuează apa	Furtunul de evacuare este înfundat sau răsucit.	Verificați furtunul de evacuare.
	Filtrul pompei este înfundat.	Curățați filtrul pompei.
Mașina vibrează.	Picioarele nu au fost reglate.	Reglați picioarele.
	Șuruburile de transport nu au fost îndepărtate.	Îndepărtați șuruburile de transport de pe mașină.
	În mașină se găsește doar o cantitate mică de rufe.	Aceasta nu va împiedica funcționarea mașinii.
	Mașina este supraîncărcată cu rufe sau acestea nu sunt distribuite uniform.	Nu supraîncărcați mașina. Aveți grijă să răsfirați rufe.
	Mașina este amplasată pe o suprafață dură.	Evitați instalarea mașinii pe o suprafață dură. La instalarea mașinii lăsați un spațiu de 2 cm între pereți sau suprafețe dure.
Se formează spumă în exces în sertarul pentru detergent.	S-a folosit prea mult detergent.	Apăsați butonul Pornire/Pauză. Pentru a opri formarea de spumă, diluați o lingură de balsam în 1/2 litru de apă și turnați în sertarul de detergent. Apăsați butonul „Pornire/Pauză” după 5-10 min.
	S-a utilizat detergentul incorect.	Utilizați detergenți produși doar pentru mașini de spălat automate.
Rezultat nesatisfăcător de spălare.	Rufele spălate sunt prea murdare pentru programul selectat.	Selectați programe adecvate pentru nivelul de murdărire al rufelor. (Consultați tabelul de programe de la pagina 21)
	Nu s-a folosit suficient detergent.	Folosiți cantitatea de detergent conform instrucțiunilor de pe ambalaj
	În mașină sunt prea multe rufe.	Verificați să nu fie depășită capacitatea maximă a mașinii.
De îndată ce mașina este încărcată cu apă, aceasta este evacuată.	Capătul furtunului de evacuare a apei este prea jos pentru mașină.	Instalați capătul furtunului de evacuare la o înălțime adecvată.

DEFECȚIUNE	CAUZĂ POSIBILĂ	DEPANARE
În timpul spălării, nu apare apă în tambur.	Nu este o defecțiune. Apa se află în partea care nu se vede a tamburului.	-
După spălare pe rufe rămân reziduuri de detergent	Particulele care nu se dizolvă ale unor detergenți pot apărea pe rufe sub formă de pete albe.	Efectuați o clătire suplimentară sau curățați rufele cu o perie după ce se usucă.
După spălare pe rufe rămân reziduuri de detergent	Există ulei, cremă netratate pe rufe.	La următoarea spălare, folosiți cantitatea de detergent conform instrucțiunilor de pe ambalaj.
Operațiunea de centrifugare nu este efectuată sau întârzie.	Nu este o defecțiune. Sistemul de control al încărcării neechilibrate a fost activat.	Sistemul de control al încărcării neechilibrate va încerca să distribuie uniform rufele. Operațiunea de centrifugare va porni după ce rufele sunt distribuite uniform. Introduceți rufele în mașină în mod echilibrat data următoare.
Rufele rămân umede după operațiunea de uscare.	Nu s-a selectat programul de uscare adecvat. Capacitatea maximă a programului selectat a fost depășită.	Selectați un program de uscare adecvat pentru rufele dvs (consultați tabelul de programe de la pagina 21)

12. AVERTISMENTE AUTOMATE DE DEFECȚIUNE ȘI CE TREBUIE FĂCUT

Mașina dumneavoastră de spălat este echipată cu un sistem încorporat de detectare a defecțiunilor, indicat printr-o combinație de lumini intermitente de funcționare a spălării. Cele mai frecvente coduri de eroare sunt prezentate mai jos.

COD DE DEFECȚIUNE	DEFECT POSIBIL	CE TREBUIE FĂCUT
Er 01	Ușa mașinii nu este închisă corespunzător.	Închideți ușa corespunzător, până când auziți un clic. Dacă mașina menține indicarea defecțiunii, opriți mașina, decuplați-o și contactați imediat cel mai apropiat agent autorizat de service.
Er 02	Presiunea apei sau nivelul apei din interiorul mașinii pot fi scăzute.	Verificați ca robinetul să fie pornit complet. Apa de la rețea poate fi decuplată. Dacă problema persistă, mașina dumneavoastră se va opri automat după un timp. Deconectați mașina, opriți robinetul și contactați cel mai apropiat agent autorizat de service.
Er 03	Pompa este defectă sau filtrul pompei este înfundat sau conexiunea electrică a pompei este defectă.	Curățați filtrul pompei. Dacă problema persistă, contactați cel mai apropiat agent autorizat de service. (*)
Er 04	Mașina are o cantitate excesivă de apă.	Mașina va evacua apa singură. După evacuarea apei, opriți mașina și deconectați-o. Opriți robinetul și contactați cel mai apropiat agent autorizat de service.

(*) Consultați capitolul cu privire la întreținere și curățarea mașinii.



www.sharphomeappliances.com





Service & Support

Visit Our Website

sharphomeappliances.com

52346082

SHARP

Be Original.