



# ES-HDB8147WD-EE

Skalbimo / Džiovinimo

LT Naudojimo vadovas






**SHARP**

Be Original.

## Dėkojame, kad pasirinkote šį gaminį.

Šioje naudojimo instrukcijoje pateikiama svarbi saugos informacija ir jūsų prietaiso naudojimo bei techninės priežiūros instrukcijos.

Perskaitykite šią naudojimo instrukciją prieš naudodamiesi prietaisu ir išsaugokite ją, kad ateityje prireikus galėtumėte pasinaudoti.

Piktograma	Tipas	Reikšmė
	<b>ĮSPĖJIMAS</b>	Sunkaus arba mirtino sužalojimo pavojus
	<b>ELEKTROS SMŪGIO PAVOJUS</b>	Pavojingos įtampos pavojus
	<b>GAISRAS</b>	Įspėjimas; gaisro pavojus / degios medžiagos
	<b>DĖMESIO</b>	Sveikatos sužalojimų arba turto sugadinimo pavojus
	<b>SVARBU / PASTABA</b>	Tinkamas sistemos eksploatavimas

# TURINYS

<b>1.SAUGOS INSTRUKCIJOS</b> .....	<b>1</b>
1.1. Bendrosios saugos taisyklės .....	2
1.2. Naudojimo metu .....	7
1.3. Pakuotė ir aplinkosauga .....	8
1.4. Informacija apie taupymą .....	8
<b>2.TECHNINĖS SĄLYGOS</b> .....	<b>10</b>
<b>3.MAŠINOS APŽVALGA</b> .....	<b>11</b>
3.1. Bendrasis aprašymas .....	11
<b>4.MAŠINOS NUSTATYMAS</b> .....	<b>11</b>
4.1. Atsukite tranzitinius varžtus .....	11
4.2. Mašinos pastatymas ir kojelių reguliavimas .....	12
4.3. Elektros prijungimas .....	12
4.4. Vandens įleidimo žarnos prijungimas .....	13
4.5. Vandens išleidimo jungtis .....	13
<b>5.VALDYMO SKYDO APŽVALGA</b> .....	<b>14</b>
5.1. Skalavimo priemonių stalčius .....	14
5.2. Skyriai .....	15
5.3. Programos parinkimo rankenėlė.....	15
<b>6.SKALBIMAS</b> .....	<b>15</b>
6.1. Skalbinių rūšiavimas.....	15
6.2. Skalavimo simbolių paaiškinimas.....	16
6.3. Skalbinių sudėjimas į mašiną .....	16
6.4. Skalbiklio pasirinkimas ir įdėjimas į mašiną.....	17
6.5. Programos pasirinkimas .....	17
<b>7.Papildomos funkcijos</b> .....	<b>17</b>
7.1. Pusės skalbinių kiekio aptikimo sistema.....	18
7.2. Programos atšaukimas.....	21
7.3. Programos pabaiga .....	22
<b>8.PROGRAMŲ LENTELĖ</b> .....	<b>23</b>
8.1. Svarbi Informacija.....	26
<b>9.MAŠINOS TECHNINĖ PRIEŽIŪRA IR VALYMAS</b> .....	<b>27</b>
9.1. Įspėjimas .....	27
9.2. Vandens įvado filtrai .....	27
9.3. Skalavimo priemonių stalčius .....	28
9.4. Siurblio filtras .....	28
<b>10.VANDENS SRAUTO STABDIKLIS / KORPUSAS / BŪGNAS</b> .....	<b>29</b>
<b>11.TRIKČIŲ ŠALINIMAS</b> .....	<b>30</b>
<b>12. AUTOMATINIAI ĮSPĖJIMAI APIE GEDIMUS IR KĄ REIKĖTŲ DARYTI</b> ...	<b>31</b>

# 1. SAUGOS INSTRUKCIJOS

Darbinė įtampa / dažnis:	(220–240) V~/50Hz
Bendrasis el. srovės stiprumas (A)	10
Vandens slėgis (Mpa)	Maksimalus 1 Mpa / minimalus 0,1 MPa
Bendroji galia (W)	2200
Maksimalus skalbtinų skalbinių kiekis (sausieji skalbiniai) (kg)	8.0
Maksimalus džiovavimo kiekis (kg)	6.0

- Nestatykite mašinos ant kilimo arba tokių grindų, kurios užstatų pagrindo ventiliaciją.
- Vaikams ir asmenims, nesugebantiems saugiai naudotis prietaisu dėl savo psichinio, jutiminio arba protinio neįgalumo arba patirties bei žinių trūkumo, negalima naudotis šiuo prietaisu be už šių asmenų saugumą atsakingų asmenų priežiūros ir nurodymų.
- Jaunesnius kaip 3 metų vaikus reikėtų laikyti atokiai, nebent jie būtų nuolat prižiūrimi.
- Jeigu maitinimo laidas sugestų, kreipkitės į artimiausią įgaliojantį techninės priežiūros centrą, kad jį suremontuotų.
- Jungdami mašinos vandens įleidimo žarnų jungtis, naudokite tik naujas, su šia mašina pateiktas vandens įleidimo žarnas. Niekada nenaudokite senų, naudotų ar taisytų vandens įleidimo žarnų.
- Vaikams nederėtų žaisti su šiuo prietaisu. Neprižiūrimiems vaikams nederėtų leisti atlikti

valymo ir naudotojo atliekamų techninės priežiūros darbų.

**PASTABA.** Norėdami gauti skaitmeninę šios naudojimo instrukcijos kopiją, kreipkitės šiuo adresu: „washingmachine@standardtest.info“. Savo el. laiške nurodykite modelio pavadinimą ir serijos numerį (20 skaitmenų), kuriuos rasite ant prietaiso durelių.

**Siekdami užtikrinti savo ir kitų saugumą, prieš naudodami ar montuodami skalbyklę-džiovyklę, perskaitykite šiuos saugos nurodymus.**

**Mašina skirta naudoti tik buityje. Naudojant mašiną komerciniais tikslais, nebegalios garantija.**



Ši naudojimo instrukcija parengta daugiau nei vienam modeliui, todėl jūsų prietaisas gali neturėti kai kurių aprašytų funkcijų. Dėl šios priežasties skaitant naudojimo instrukciją svarbu atkreipti ypatingą dėmesį į bet kokius skaičius.

## **1.1. Bendrosios saugos taisyklės**

**Prieš pastatydami skalbyklę-džiovyklę, mašinos galinėje pusėje išsukite keturis tranzitinius varžtus ir nuimkite gumines poveržles.**

- Garantijos sąlygos netaikomos žalai, kurią sukelia išoriniai veiksniai, pavyzdžiui, gaisras, užliejimas ir kiti žalos šaltiniai.
- Išsaugokite šią naudojimo instrukciją ateičiai ir perduokite kitam naudotojui.
- Skalbyklei-džiovyklei eksploatuoti reikalinga bent 15–25 °C aplinkos oro temperatūra.
- Kai temperatūra yra žemesnė kaip 0 °C, gali sutrūkinėti žarnos arba pradėti netinkamai veikti

elektroninė kortelė.

- Įsitikinkite, kad drabužiuose, kuriuos įdėjote į skalbyklę-džiovyklę, nėra pašalinių daiktų, pavyzdžiui, vinių, adatų, žiebtuvėlių ir monetų.
- Neleiskite, kad aplink skalbyklę-džiovyklę susikaupytų pūkelių.
- Ant ilgą laiką sąlytį su oru turinčių skalbimo priemonių ir minkštiklių gali pradėti kauptis sankaupos. Prieš kiekvieno skalbimo pradžią į stalčių įpilkite tik minkštiklio ar skalbimo priemonės.
- Jei skalbyklė-džiovyklė ilgą laiką nenaudojama, atjunkite mašiną nuo elektros tinklo ir užsukite vandens tiekimą. Mes taip pat rekomenduojame palikti atidarytas dureles, kad skalbyklėje-džiovyklėje nesikaupytų drėgmė.
- Dėl gamybos metu atliktų kokybės patikrinimo procedūrų skalbyklėje-džiovyklėje gali būti likę šiek tiek vandens. Tai neturės įtakos jūsų mašinos darbui.
- Kartu su skalbykle-džiovykle gautą maišelį su dokumentais ir šia naudojimo instrukcija laikykite vaikams ir kūdikiams nepasiekiamoje vietoje, kad išvengtumėte uždusimo pavojaus.
- Mašinos pakuotė gali kelti pavojų vaikams. Neleiskite vaikams žaisti su skalbyklės-džiovyklės pakuote ar smulkiomis dalimis.
- Nuskalbimo programas naudokite tik labai purviniems skalbiniams skalbti.
- Neviršykite didžiausio leistino pasirinktos skalbimo ar džiovinimo programos skalbinių svorio.
- Gedimo atveju atjunkite skalbyklę-džiovyklę ir išjunkite vandens tiekimą. Nebandykite patys taisyti mašinos. Remontą turėtų atlikti tik patvirtintas techninės priežiūros atstovas.

- Niekada neatidarykite skalbimo priemonių stalčiaus mašinai vykdant programą.
- Niekada nebandykite jėga atidaryti durelių mašinai veikiant.
- Laikykitės gamintojo instrukcijų dėl audinių kondicionieriaus ar panašių gaminių, kuriuos ketinate naudoti skalbyklėje-džiovyklėje, naudojimo.
- Nepertraukite skalbyklės-džiovyklės darbo kol nesibaigė programos džiovinimo etapas. Jei privalote tai padaryti, greitai išimkite visus skalbinius ir nedelsdami paskleiskite daiktus ant atitinkamo paviršiaus, kad jie atvėstų.
- Prietaiso maitinimas negali būti jungiamas naudojant išorinį įjungimo įrenginį, pvz., laikmatį, arba prijungiamas prie grandinės, kurias komunalinių paslaugų tarnyba reguliariai įjungia ir išjungia.
- Prietaiso negalima montuoti už rakinamų durų, stumdomų durų arba durų, kurios atsidaro į priešingą pusę nei skalbyklės-džiovyklės durelės, jei tai gali trukdyti iki galo atidaryti dureles.
- Pastatykite mašiną gerai vėdinamoje vietoje, kurioje nuolat vyksta oro apytaka.

### **SAUGOS TAISYKLĖS**

- Būtinai perskaitykite šiuos įspėjimus. Nepaisydami šių įspėjimų, galite rizikuoti savo ar kitų žmonių gyvybe.

### **NUDEGIMŲ PAVOJUS**

- Skalbyklės-džiovyklės veikimo metu draudžiama liesti dureles, vandens išleidimo žarną arba išleistą vandenį. Dėl aukštos temperatūros kyla nudegimų pavojus.
- Po džiovinimo visiškai atidarykite dureles. Nelieskite durelių stiklo. Jos pasiekia aukštą temperatūrą, todėl

kyla pavojus nudegti.

## **ELEKTROS SMŪGIO RIZIKA**

Draudžiama jungti skalbyklę-džiovyklę prie maitinimo tinklo naudojant ilgintuvą.

- Jei maitinimo laidas / kištukas pažeistas, gali kilti gaisras arba galite patirti elektros smūgį. Jei jis pažeistas, jį būtina pakeisti; tai turi atlikti tik kvalifikuotas personalas.
- Draudžiama traukti kištuką iš lizdo laikant už laido. Visada laikykite už kištuko.
- Draudžiama liesti maitinimo laidą ir (arba) kištuką šlapiomis rankomis, nes dėl to gali kilti trumpasis jungimas arba elektros smūgis.
- Draudžiama liesti skalbyklę-džiovyklę, jei jūsų delnai ar pėdos yra šlapios.
- Jeigu maitinimo laidas sugestų, kreipkitės į artimiausią įgaliojantį techninės priežiūros bendrovę, kad jį suteiktų pagalbą.

## **Sprogimo pavojus**

- Prieš pradėdami skalbimo ir džiovinimo programą, nuo drabužių kruopščiai nuplaukite visas chemines medžiagas, pavyzdžiui, dėmių valymo priemones. To nepadarius, naudojant džiovinimo funkciją gali kilti sproginimo pavojus.

## **Gaisro pavojus**

- Nelaikykite šalia mašinos degių ar sprogių skysčių.
- Skalbiniai, ištepti medžiagomis, tokiomis kaip kepimo aliejus, acetonas, alkoholis, benzinas, žibalas, dėmių valymo skystis, terpentinas, vaškas ir vaško šalinimo priemonės, pirmiausia turi būti išplauti karštu vandeniu ir papildomu ploviklio kiekiu ir tik tada džiovinami skalbinių džiovyklėje.



- Nenaudokite skalbimo kamuoliuko ar prietaiso, jei pasirinkote skalbimo ir džiovimo programą, nes galite sukelti gaisro pavojų.
- Nedžiovinkite skalbinių toliau nurodytomis sąlygomis, nes kyla gaisro pavojus.
  - Jei skalbiniai nėra išskalbti.
  - Jei prieš pradėdant plovimo ar džiovimo programą, tepalų dėmės nėra iš anksto paruoštos.
  - Jei skalbiniai buvo valyti pramoniniais chemikalais.
  - Jei skalbiniuose yra daug kempinės, putplasčio, gumos ar į gumą panašių dalių ir priedų.
  - Džiovinimo procese neturėtų būti džiovinami tokie daiktai kaip putplasčio kaučiukas (latekso putplastis), dušo dangteliai, neperšlampami tekstilės gaminiai, dirbiniai su gumos danga ir drabužiai ar pagalvės su putplasčio gumos paminkštinimais.
  - Jei skalbiniai yra kimšti arba pažeisti (pvz., pagalvės ar striukės). Džiovinant guminę kempinę, kyla gaisro pavojus.
- Draudžiama skalbyklėje naudoti produktus, kuriuose yra tirpiklių.
- Įsitikinkite, kad drabužiuose, kuriuos įdėjote į skalbyklę-džiovyklę, nėra pašalinių daiktų, pavyzdžiui, vinių, adatų, žiebtuvėlių, degtukų ir monetų.

### **Pavojus nukristi ir susižeisti**

- Draudžiama lipti ant skalbyklės-džiovyklės.
- Įsitikinkite, kad žarnos ir kabeliai nesipainioja po kojomis.
- Draudžiama apversti skalbyklę-džiovyklę ir guldyti ją ant šono.

- Draudžiama kelti skalbyklę-džiovyklę laikant už durelių arba skalbimo priemonių stalčiaus.
- Įsitikinkite, kad žarnos ir kabeliai nesipainioja po kojomis.

**⚠ Kad išvengtumėte susižeidimo pavojaus, būkite atsargūs perkeldami skalbyklę-džiovyklę. Jis sunki, todėl rekomenduojame, kad skalbyklę-džiovyklę keltų mažiausiai du žmonės.**

### **⚠ Vaikų sauga**

- Neleiskite vaikams žaisti su mašina.
- Nepalikite vaikų be priežiūros prie šios mašinos. Jie gali užsirakinti mašinoje.
- Veikimo metu durelių stiklas ir mašinos paviršius gali labai įkaisti. Neleiskite vaikams liesti mašinos, nes tai gali pakenkti jų odai.
- Mašinos pakuotė gali kelti pavojų vaikams. Neleiskite vaikams žaisti su skalbyklės-džiovyklės pakuote ar smulkiomis dalimis.
- Prarijus valymo ar skalbimo priemones arba joms patekus ant odos ar į akis, galimas apsinuodijimas arba sudirginimas. Laikykite skalbimo ir valymo priemones vaikams nepasiekiamoje vietoje.

## **1.2. Naudojimo metu**

- Neleiskite naminių gyvūnėlių prie mašinos.
- Prieš naudodami įsitikinkite, kad pašalinote visas pakavimo medžiagas ir nuėmėte apsauginę juostelę nuo skalbyklės-džiovyklės išorės, iš būgno ir skalbimo priemonių stalčiaus. Patikrinkite, ar nėra išorinių matomų pažeidimų. Nemontuokite ir nenaudokite skalbyklės-džiovyklės, jei ji pažeista.
- Jūsų skalbyklė-džiovyklė skirta naudoti tik buityje, joje skalbti ir džiovinti galima tik tuos gaminius, kurių

etiketėje nurodyta, kad juos galima skalbti ir džiovinti skalbyklėje-džiovyklėje, ir tekstilės gaminius, pagamintus iš rankomis skalbiamos vilnos arba vilnos mišinių audinių, taip pat satino, nėrinių, šilko ir kitų rankomis skalbiamų medžiagų. Nenaudokite skalbyklės-džiovyklės tikslams, kurie nėra aiškiai nurodyti šioje naudojimo instrukcijoje.

- Šį prietaisą leidžiama naudoti vaikams nuo 8 metų amžiaus ir asmenims, turintiems fizinių, jutimo ar psichinių negalių, arba neturintiems patirties ir žinių, kaip naudoti šį prietaisą, su sąlyga, kad jie bus prižiūrimi arba išmokyti, kaip saugiai naudoti šį prietaisą, ir supras atitinkamus pavojus. Vaikams negalima žaisti su šiuo prietaisu. Neprižiūrimi vaikai negali atlikti valymo ir naudotojo atliekamų techninės priežiūros darbų.
- Mašiną montuoti leidžiama griežtai tik įgaliotajam techninės priežiūros atstovui. Jei skalbyklę-džiovyklę sumontuos ne įgaliotasis techninės priežiūros atstovas, gali būti pažeistos garantijos sąlygos.

### **1.3. Pakuotė ir aplinkosauga**

#### **ATSĄKINGAI IŠMESKITE PAKUOTĘ IR SENĄ MAŠINĄ**

##### **Pakavimo medžiagų išmetimas**

Pakavimo medžiagos apsaugos mašiną nuo apgadinimo ją transportuojant. Perdirbkite pakavimo medžiagas.

Naudojant perdirbtas medžiagas sumažinamos žaliavų sunaudos ir susidarančių atliekų mastas.

### **1.4. Informacija apie taupymą**

Šiek tiek svarbios informacijos, padėsiančios efektyviau eksploatuoti šią skalbimo mašiną:

- Nedėkite į skalbyklę-džiovyklę daugiau skalbinių nei nurodyta – neviršykite nurodyto maksimalaus kiekio. Norėdami, kad jūsų mašina veiktų efektyviau, venkite ją per daug apkrauti.
- Nenaudodami išankstinio skalbimo funkcijos įprastiems ir nestipriai suteptiems skalbiniams, sutaupysite elektros ir vandens.

### **CE atitikties deklaracija**

Pareiškiame, kad mūsų gaminiai atitinka taikomas Europos direktyvas, sprendimus ir reglamentus bei reikalavimus, išvardytus nurodytuose standartuose.

### **Senos mašinos išmetimas**



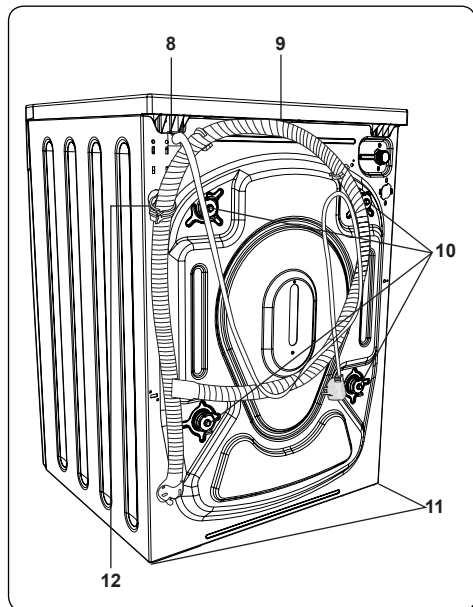
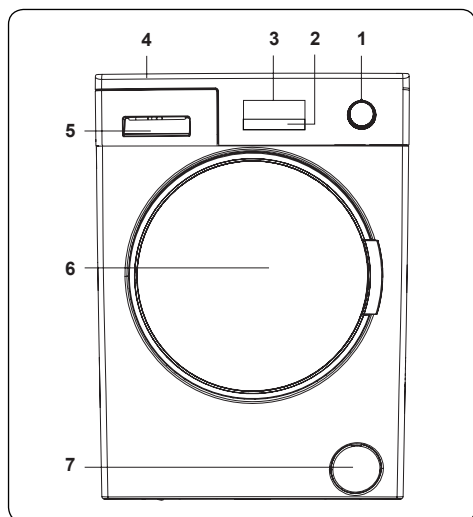
Šis simbolis, uždėtas ant produkto ar jo pakuotės, reiškia, kad šis produktas negali būti laikomas buitineis atliekomis. Vietoje to jį reikia priduoti į atitinkamą elektrinės ir elektroninės įrangos atliekų surinkimo punktą. Užtikrinę, kad šis produktas yra tinkamai pašalintas, padėsite išvengti galimų žalingų pasekmių aplinkai ir žmonių sveikatai, galinčių kilti netinkamai tvarkant šio produkto atliekas. Norėdami gauti išsamesnės informacijos apie šio produkto perdirbimą, kreipkitės į vietinę savivaldybę, buitinių atliekų šalinimo tarnybą ar parduotuvę, kurioje įsigijote produktą.

## 2. TECHNINĖS SĄLYGOS

Maksimalus skalbtinų skalbinių kiekis (sausų skalbiniai) (kg)	8,0
* Maksimalus džiovavimo kiekis (kg)	6,0
Gręžimo greitis (apsisukimai)	1400
Programų skaičius	15
Veikimo įtampa / dažnis: (V / Hz)	(220–240) / 50
Vandens slėgis (Mpa)	Maksimalus: 1 Minimalus: 0,1
Matmenys (aukštis x plotis x gylis) (mm)	845 x 597 x 582
* Nedėkite į skalbyklę-džiovyklę džiovinti sausų skalbinių.	

### 3. MAŠINOS APŽVALGA

#### 3.1. Bendrasis aprašymas



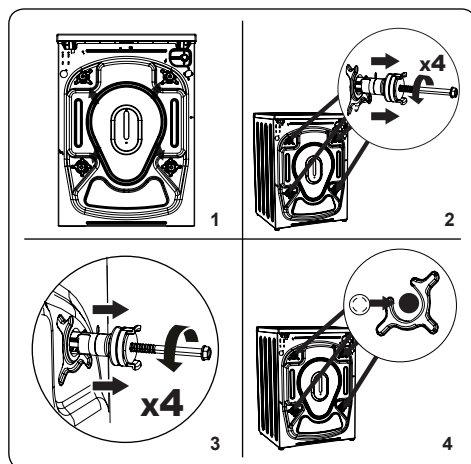
1. Programos pasirinkimo mygtukas
2. Jutikliniai mygtukai
3. Didelės vaizdo raiškos skystakristalis ekranas
4. Viršutinis dėklas
5. Skalavimo priemonių stalčius

6. Durelės
7. Siurblio filtro dangtelis
8. Maitinimo laidas
9. Vandens išleidimo žarna
10. Transportavimo varžtai
11. Reguliuojamos kojelės
12. Plastikinis vandens išleidimo žarnos laikiklis: (Nenuimkite laikiklio; tai paveiks mašinos veikimą).

### 4. MAŠINOS NUSTATYMAS

Skalbyklę montuoti leidžiama griežtai tik įgijotajai techninės priežiūros įmonei.

#### 4.1. Atsukite tranzitinius varžtus



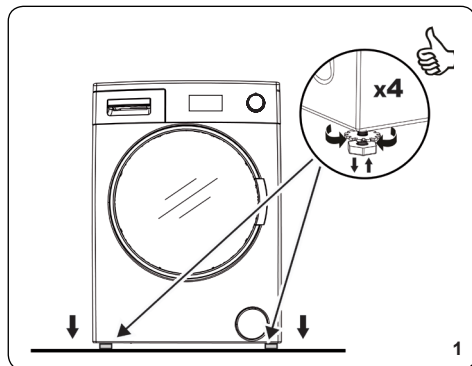
1. Prieš pradėdami naudoti mašiną, mašinos galinėje pusėje išsukite tranzitinius varžtus.
2. Atsukite tranzitinius varžtus, pasukdami juos prieš laikrodžio rodyklę atitinkamu veržliarakčiu.
3. Varžtus galite išimti tiesiai patraukę už jų. Išimtus tranzitinius varžtus išsaugokite, jei ateityje reikėtų gauti skalbyklę-džiovyklę.

**PASTABA.** Prieš pirmą kartą naudodami mašiną, išsukite tranzitinius varžtus. Garantija netaikoma gedimams, kylantiems dėl to, kad mašina buvo eksploatuojama su neatsuktais tranzitiniais varžtais. Įstatykite plastikinius dangtelius, kuriuos rasite mašinos priedų maišelyje, į angas, atsiradusias išėmus tranzitinius

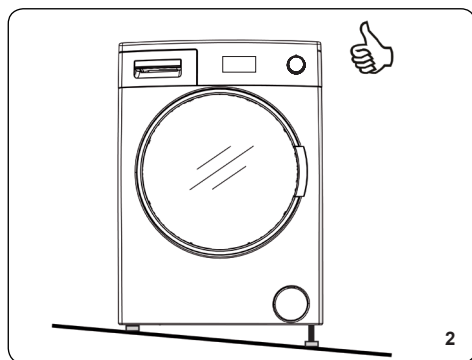
varžtus. Tranzitinius varžtus reikia pasilikti ateičiai.

- Įstatykite plastikinius dangtelius, kuriuos rasite mašinos priedų maišelyje, į angas, atsiradusias išėmus tranzitinius varžtus.

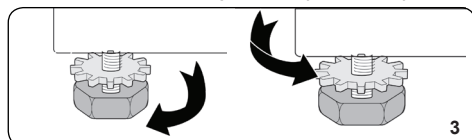
#### 4.2. Mašinos pastatymas ir kojelių reguliavimas



- Nestatykite skalbyklės ant kilimo ar paviršiaus, kuris trukdytų ventilacijai ties grindimis.
- Norėdami užtikrinti, kad skalbyklė veiktų tyliai ir nevibruotų, pastatykite ją ant tvirto paviršiaus.

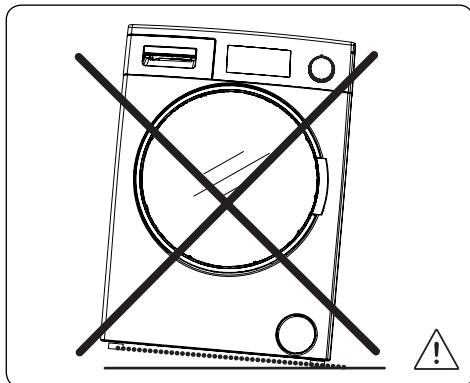


- Mašinos aukštį galite reguliuoti naudodami viršuje esančią matuoklį.



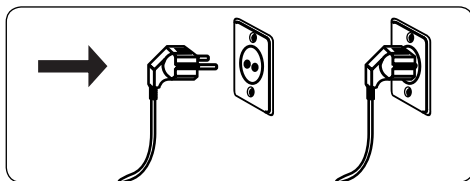
- Galite sulygiuoti skalbyklę-džiovyklę reguliuojamų kojelių pagalba.

- Atlaisvinkite plastikinę reguliavimo veržlę.
- Norėdami šiek tiek pakelti skalbyklę, pasukite kojelę pagal laikrodžio rodyklę. Norėdami šiek tiek nuleisti skalbyklę, pasukite kojelę prieš laikrodžio rodyklę.
- Sulygiavę mašiną, priveržkite plastikinę reguliavimo veržlę.



- Niekada nekiškite po skalbykle kartono, medžio ar kitų panašių medžiagų, norėdami ją sulygiuoti.
- Valydami grindis toje vietoje, kur stovi mašina, būkite atsargūs, kad nepakeistumėte mašinos lygiavimo.

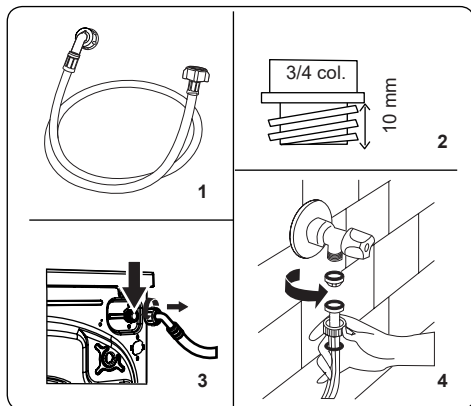
#### 4.3. Elektros prijungimas



- Jūsų skalbyklei reikalingas 220–240 V, 50 maitinimas.
- Skalbyklės maitinimo kabelis yra su įžemintu elektros kištuku. Šį kištuką visada reikėtų įkišti į įžemintą 10 amperų stiprio elektros lizdą.
- Jei neturite tinkamo lizdo ir jį atitinkančio saugiklio, įsitikinkite, kad darbus atlieka kvalifikuotas elektrikas.
- Mes neprisiimame atsakomybės už žalą, kylančią iš neįžemintos įrangos naudojimo.

**PASTABA.** Naudojant skalbyklę esant žemai įtampai, sutrumpės mašinos tarnavimo laikas ir ji veiks

#### 4.4. Vandens įleidimo žarnos prijungimas

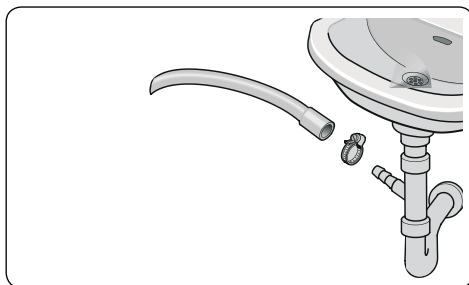


- Prijunkite skalbyklę-džiovyklę tik prie šaltojo vandens tiekimo.
- Naudokite tik kartu su mašina gautą arba per įgaliotą pardavėją įsigytą vandens įleidimo žarną.
- Žarnos pakuotėje yra tarpinė, skirta išvengti vandens nutekėjimo iš jungčių. Pritvirtinkite šią tarpinę prie vandens įleidimo žarnos galo, kuris bus sujungtas su čiaupu.
- Prijunkite lenktą vandens įleidimo žarnos galą prie šalto vandens įleidimo angos mašinos gale ir priveržkite ranka.
- Kitą vandens įleidimo žarnos galą prisukite prie 3/4 col. vandens čiaupo ir priveržkite ranka.

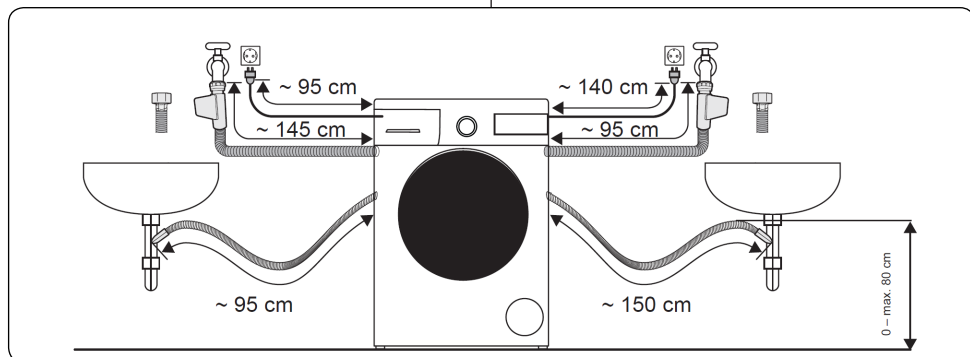
- Jei kyla abejonų, kreipkitės į kvalifikuotą santechniką.
- Įjunkite šalto vandens tiekimą ir patikrinkite, ar nėra nuotėkio.
- Mašina veiks efektyviau esant 0.1–1 Mpa slėgio vandens srautui (0,1 Mpa slėgis reiškia, kad iki galo atsukus vandens čiaupą, per vieną minutę iš jo išteka daugiau nei 8 litrai vandens).
- Įsitinkinkite, kad žarna nėra įstrigusi, sulenkta, susukta, sulankstyta ar sutrupinta.

**PASTABA:** Jungčiai naudokite tik kartu su mašina gautą vandens įleidimo žarną. Niekada nenaudokite senų, naudotų ar taisytų vandens įleidimo žarnų.

#### 4.5. Vandens išleidimo jungtis



- Naudodami papildomą įrangą prijunkite vandens išleidimo žarną prie vamzdžio ar buitinės kriauklės išleidimo alkūnės. Žarną reikia statyti nuo 0 cm iki 80 cm nuo žemės.
- Nebandykite prailginti vandens išleidimo žarnos.
- Draudžiama statyti vandens išleidimo žarną, einančią iš skalbyklės į indą,

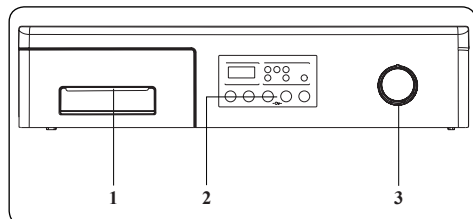




kibirą ar vonią.

- Įsitinkite, kad vandens išleidimo žarna nėra sulenkta, užlenkta, sutraiškyta ar ištempta.

## 5. VALDYMO SKYDO APŽVALGA



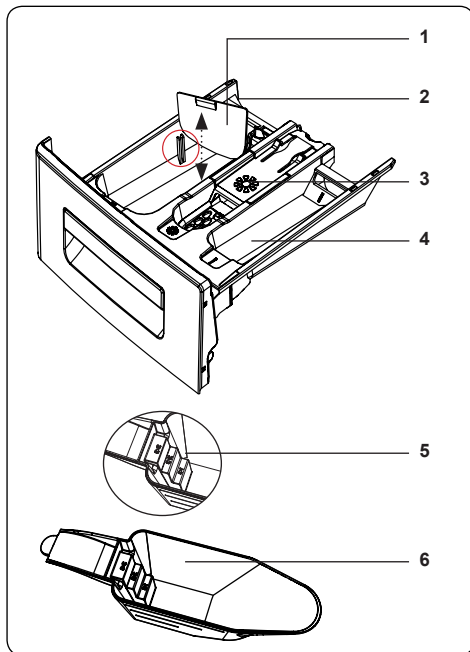
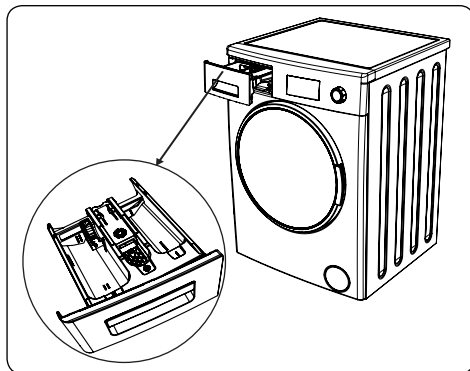
### 1. Skalbimo priemonės stalčius

**2. Papildomų funkcijų mygtukas:** Šiais mygtukais pasirinkite papildomas skalbimo programos funkcijas. Daugiau informacijos rasite skiltyje „Papildomos funkcijos“.

### 3. Programos pasirinkimo rankenėlė:

Naudodami programos pasirinkimo rankenėlę, galite pasirinkti reikiamą skalbimo ir džiovinimo programą. Norėdami pasirinkti reikiamą programą, pasukite programos pasirinkimo rankenėlę pagal laikrodžio rodyklę arba prieš laikrodžio rodyklę. Įsitinkite, kad rankenėlė nukreipta tiksliai į pasirinktą programą.

## 5.1. Skalbimo priemonių stalčius

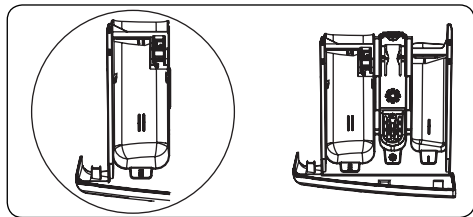


1. Skystos skalbimo priemonės priedai
2. Pagrindinis skalbimo priemonių skyrius
3. Audinių minkštiklio skyrius
4. Nuskalbimui skirtų skalbimo priemonių skyrelis
5. Skalbimo miltelių lygio etapai
6. Skalbimo miltelių samtelis (\*)

(\*) Techniniai duomenys gali skirtis priklausomai nuo įsigytos mašinos.

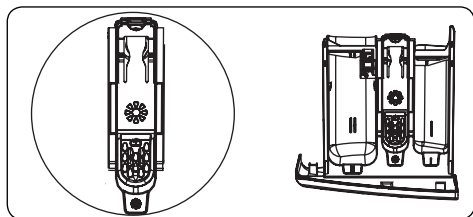
## 5.2. Skyriai

### Pagrindinis skalbimo priemonių skyrius:



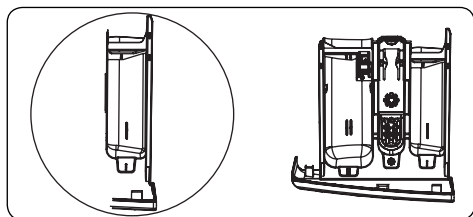
Šis skyrius yra skirtas skystoms arba birioms skalbimo priemonėms arba kalkių nuosėdų šalinimo priemonei. Skystos skalbimo priemonės lygio plokštė bus įstatyta skalbyklės viduje. (\*)

### Audinių minkštiklio, krakmolo, skalbimo priemonių skyrius:



Šis skyrius skirtas minkštikliams, kondicionieriams arba krakmolui. Paisykite ant pakuotės pateiktų nurodymų. Jei naudojant minkštiklius lieka jų nuosėdų, pabandykite minkštiklius praskiesti arba naudoti skystą minkštiklį.

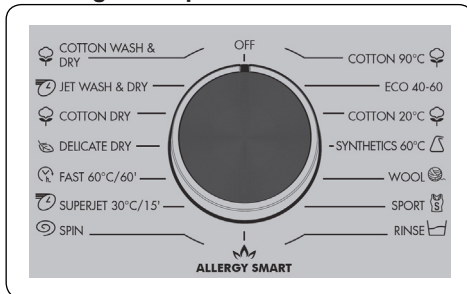
### Nuskalbimui skirtų skalbimo priemonių skyrelis:



Šį skyrelį reikėtų naudoti tik pasirinkus nuskalbimo funkciją. Nuskalbimo funkciją rekomenduojame naudoti tik labai nešvariems skalbiniams.

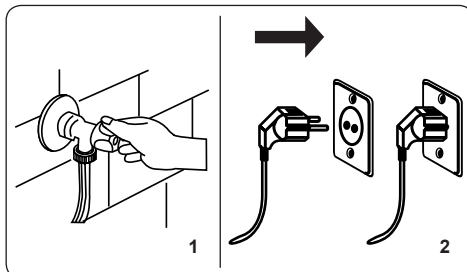
(\*) Techniniai duomenys gali skirtis priklausomai nuo įsigytos mašinos.

## 5.3. Programos parinkimo rankenėlė



- Norėdami pasirinkti pageidaujamą programą, pasukite programos pasirinkimo rankenėlę pagal laikrodžio rodyklę arba prieš laikrodžio rodyklę iki programos pasirinkimo rankenėlė rodys pasirinktą programą.
- Įsitikinkite, ar programos pasirinkimo ratukas yra tiksliai nustatytas ties pageidaujamos programos padėtimi.

## 6. SKALBIMAS



1. Atsukite vandens tiekimo liniją.
2. Prijunkite mašiną prie elektros tinklo

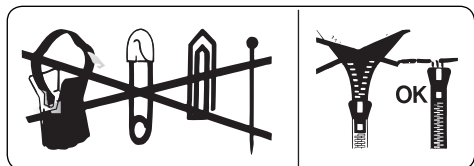
### 6.1. Skalbinių rūšiavimas

⚠ Ant jūsų skalbinių yra etiketės, kuriose pateikiamos atitinkamos skalbimo instrukcijos. Skalbkite arba džiovinkite skalbinius, atsižvelgdami į jų priežiūros etiketėse pateiktus nurodymus.

- Surūšiuokite skalbinius pagal audinio rūšį (medvilniniai, sintetiniai, jautrūs, vilnoniai ir pan.), leistiną jų skalbimo temperatūrą (šaltame vandenyje, 30 °C, 40 °C, 60 °C, 90 °C) ir nešvarumo lygį (mažai sutepti, sutepti, labai nešvarūs).
- Niekada neskalkbkite spalvotų skalbinių kartu su baltais.

- Tamsios spalvos tekstilės gaminiuose gali būti dažų perteklius, todėl juos reikėtų kelis kartus skalbti atskirai prieš skalbiant su kitais skalbiniais.
- Įsitikinkite, kad ant skalbinių arba drabužių kišenėse nėra metalinių daiktų; jeigu jų yra, nuimkite ar išimkite juos.

**⚠ ĮSPEJIMAS.** Garantija netaikoma jokiems gedimams, atsirandantiems dėl to, kad į jūsų skalbyklę pateko pašaliniai medžiagų.

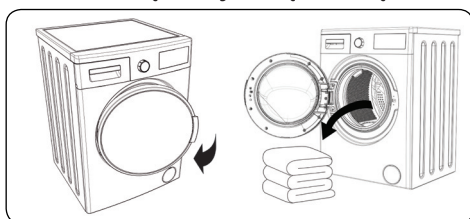


- Užsekite užtrauktukus ir pritvirtinkite bet kokius kabliukus ir akis.
- Nuimkite nuo užuolaidų metalinius ar plastmasinius kabliukus, arba dėkite jas į skalbimo tinklėlį.
- Kelnes, trikotažinius gaminius, marškinius, marškinėlius ir megztinius išverskite.
- Kojines, nosinaites ir kitus smulkius skalbinius skalbkite įdėję į tinklėlį.

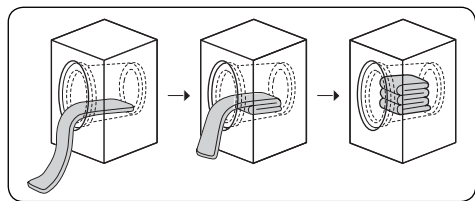
## 6.2. Skalavimo simbolių paaiškinimas

	Skalbti automatinėje skalavimo mašinoje		Maksimali lyginimo temperatūra – 110 °C
	Skalbti automatinėje skalavimo mašinoje, ilgalaikis spaudimas		Draudžiama lyginti
	Maksimali skalavimo temperatūra – 95 °C		Leidžiama sausai valyti naudojant bet kokius tirpiklius
	Maksimali skalavimo vandens temperatūra – 60 °C		Valyti galima tik perchloridu, lengvesnėmis dujomis, alkoholiu arba R113.
	Maksimali skalavimo vandens temperatūra – 40 °C		Valyti galima tik perchloridu, lengvesnėmis dujomis, alkoholiu arba R113.
	Maksimali skalavimo vandens temperatūra – 30 °C		Nenaudoti sauso valymo
	Rankinis skalbimas		Džiauti tik horizontalioje padėtyje
	Draudžiama skalbti		Džiauti negręžta
	Leidžiama balinti šaltame vandenyje		Džiauti ant kabyklos
	Nenaudokite baliklio.		Džiovinoti džiovyklėje
	Maksimali lyginimo temperatūra – 200 °C		Džiovinoti džiovyklėje dideliu greičiu
	Maksimali lyginimo temperatūra – 150 °C		Negalima džiovinoti džiovyklėje

## 6.3. Skalbinių sudėjimas į mašiną



- Atidarykite mašinos įkrovos dureles.
- Patikrinkite būgną. Jame gali būti likę skalbinių po ankstesnio skalavimo. Jeigu jų yra, išimkite juos iš mašinos, prieš pasirinkdami programą.
- Sudėkite skalbinius į būgną taip, kad jie nebūtų sugrūsti. Sulankstykite didelius daiktus, pavyzdžiui, antklodes, kaip parodyta žemiau.



- Skalbinius dėkite po vieną.
- Patikrinkite, ar tarp guminio tarpiklio ir durelių nėra įstrigę skalbinių.
- Įsitinkinkite, kad tinkamai uždarėte dureles, nes kitaip mašina nepradės skalbti.

#### 6.4. Skalbiklio pasirinkimas ir įdėjimas į mašiną

Naudojamos skalbimo priemonės kiekis priklausys nuo drabužių nešvarumo ir tiekiamo vandens kietumo. Gairės bus pateikiamos ant skalbimo priemonės pakuotės.

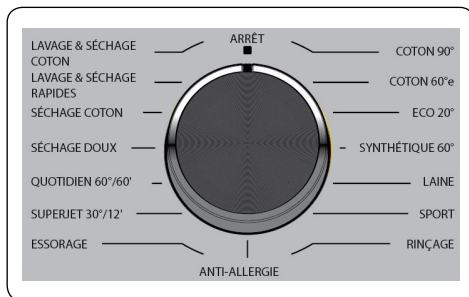
- Jei jūsų drabužiai tik šiek tiek sutepti, nenaudokite jų nuskalbimo programos. Įpilkite nedidelį kiekį skalbimo priemonės (pagal gamintojo nurodymus) į skalbimo priemonių stalčiaus II-ą skyrių.
- Jei jūsų drabužiai yra itin nešvarūs, pasirinkite programą su nuskalavimu ir įpilkite 1/4 kiekio naudotinos skalbimo priemonės į skalbimo priemonių stalčiaus I-ą skyrių, o likusį kiekį – į II-ą skyrių.
- Naudokite automatinėms skalbimo mašinoms skirtas skalbimo priemones. Nustatydami skalbimo priemonės kiekį, laikykitės ant skalbimo priemonės pakuotės pateiktų nurodymų.
- Kuo didesnis vandens kietumas, tuo daugiau skalbimo priemonės reikia naudoti.
- Kuo daugiau skalbinių skalbsite, tuo daugiau reikės naudoti skalbimo priemonės.
- Pripilkite audinių minkštiklio į skalbimo priemonių stalčiaus audinių minkštiklio skyrių. Neviršykite maksimalaus lygio, antraip audinių minkštiklis subėgs į skalbimo vandenį.
- Prieš pilant koncentruotą tirštą audinių minkštiklį į stalčių, jį reikia atskiesti. Labai tirštas audinių minkštiklis užkimš

išleidimo angą ir audinių minkštiklis negalės išbėgti.

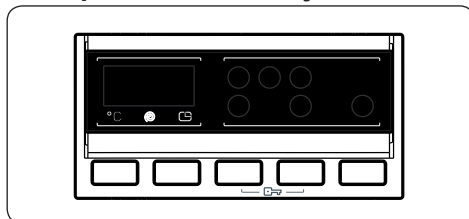
- Skystą skalbimo priemonę galite naudoti su visomis programomis be nuskalbimo. Įdėkite skystų skalbimo priemonių įtaisą į antrą skalbimo priemonių stalčių ir nustatykite skystos skalbimo priemonės lygį (vadovaukitės nurodymais ant skystos skalbimo priemonės pakuotės). Neviršykite nurodyto MAX (maksimalaus) lygio.

#### 6.5. Programos pasirinkimas

Sukdami rankenėlę, pasirinkite norimą skalbimo programą.



#### 7. Papildomos funkcijos



Kad jūsų skalbimo rezultatai būtų kuo geresni, jūsų mašina turi toliau nurodytas papildomas funkcijas, kurios išplečia pasirinktą programą. Norėdami pasirinkti papildomą funkciją prieš pradėdami vykdyti programą.

- Paspauskite valdymo skydelyje mygtuką, virš kurio yra jūsų pageidaujamos pasirinkti papildomos funkcijos piktograma.
- Jei papildomos funkcijos piktograma šviečia nepertraukiamai, ši funkcija – suaktyvinta.
- Jei papildomos funkcijos piktograma mirksi, ši funkcija – nepasirinkta.

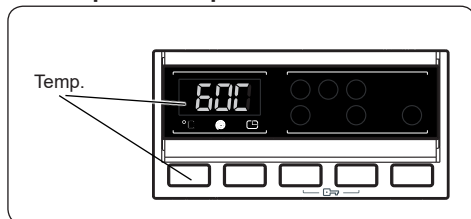
- Priežastis, kodėl funkcija nesuaktyvinama:
  - Ši papildoma funkcija nesuderinama su pasirinkta skalbimo programa.
  - Vykdoma pasirinkta programa yra tokioje fazėje, kai nėra galimybės aktyvinti papildomą funkciją.
  - Ši pasirinkta papildoma funkcija nesuderinama su kita jau pasirinkta papildoma funkcija.

### 7.1. Pusės skalbinių kiekio aptikimo sistema

Šioje mašinoje įrengta pusės skalbinių kiekio aptikimo sistema.

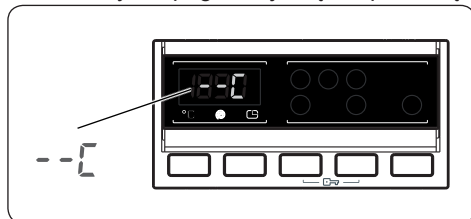
Kai į mašiną įdėtų skalbinių svoris yra mažesnis kaip pusė didžiausio leistino skalbinių svorio, automatiškai įjungiamą pusės skalbinių svorio funkcija, nepriklausomai nuo jūsų pasirinktos programos. Tai reiškia, kad pasirinkta programa bus įvykdyta greičiau ir su mažesnėmis vandens ir energijos sąnaudomis.

### 1. Temperatūros pasirinkimas



Jums pasirinkus programą, automatiškai pasirenkama maksimali tos programos temperatūra.

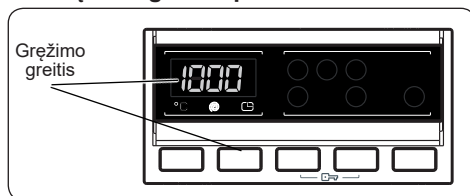
Norėdami reguliuoti temperatūrą, paspauskite vandens temperatūros reguliavimo mygtuką iki skaitmeniniame ekrane išvysite pageidaujamą temperatūrą.



Spausdami skalbimo vandens temperatūros reguliavimo mygtuką, galite palaipsniui mažinti vandens temperatūrą nuo skalbimo šaltame vandenyje (--) iki pasirinktos programos maksimalios temperatūros.

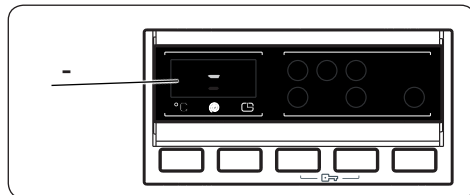
Jeigu praleidote pageidaujamą nustatyti vandens temperatūrą, pakartotinai spauskite temperatūros reguliavimo mygtuką iki ekrane išvysite pageidaujamą temperatūrą.

### 2. Grežimo greičio pasirinkimas



Jums pasirinkus programą, automatiškai pasirenkama maksimalus tos programos grežimo greitis.

Norėdami reguliuoti grežimo greitį, spauskite grežimo greičio reguliavimo mygtuką, kol norimas grežimo greitis pasirodys skaitmeniniame ekrane.

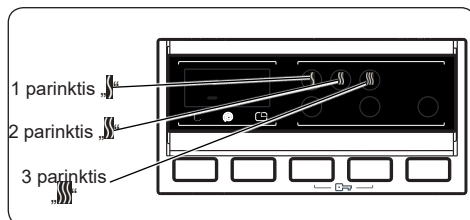


Galite palaipsniui mažinti apukas, rinkdamiesi iš parinkčių tarp didžiausio grežimo greičio ir grežimo atšaukimo (-) spausdami grežimo greičio reguliavimo mygtuką.




Jeigu praleidote pageidaujamą nustatyti grežimo greitį, spauskite grežimo greičio nustatymo mygtuką iki vėl ekrane išvysite pageidaujamą grežimo greitį.










### 3. Džiovinimo parinkties pasirinkimas:

Jei norite, kad skalbiniai būtų džiovinami pasibaigus skalbimo programai, paspauskite džiovinimo parinkties mygtuką, kad pasirinktumėte norimą džiovinimo nustatymą.






- Paspaudus džiovinimo parinkties

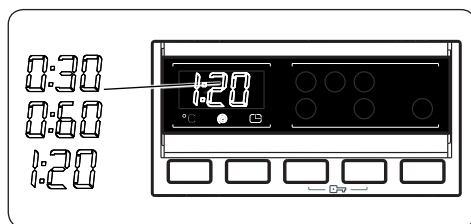
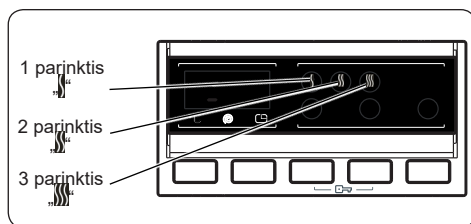
mygtuką, ekrane bus rodomi 1 parinkties „“, 2 parinkties „“, 3 parinkties „“ simboliai.

- 1 parinktis „“: 95 min. :  
Rekomenduojama skalbiniams, kurie prieš naudojimą bus lyginami. Jei norite pasirinkti džiovinimo parinktį „“, paspauskite džiovinimo parinkties mygtuką, kol bus rodomas simbolis „“.
- 2 parinktis „“: 156 min. :  
Rekomenduojama skalbiniams, kuriuos reikia laikyti pakabinius. Jei norite pasirinkti džiovinimo parinktį „“, paspauskite džiovinimo parinkties mygtuką, kol bus rodomas simbolis „“.
- 3 parinktis „“: 305 min. :  
Rekomenduojama skalbiniams, kurie pasibaigus programai bus sulankstyti ir sudėti į spintą. Jei norite pasirinkti džiovinimo parinktį „“, paspauskite džiovinimo parinkties mygtuką, kol bus rodomas simbolis „“.

**PASTABA:** Jeigu paspaudus džiovinimo parinkties mygtuką, nerodomas kuri nors iš minėtų džiovinimo parinkčių simbolių, reiškia, kad parinkties pasirinktoje programoje nustatyti negalima.

**Jeigu norite, kad skalbiniai būtų džiovinami tam tikrą laiką pasibaigus skalbimo ciklui:**

- Paspauskite džiovinimo parinkties mygtuką, kad pasirinktumėte norimą džiovinimo trukmę.
- Paspaudus džiovinimo parinkties mygtuką, ekrane bus rodomi 1 parinkties „“, 2 parinkties „“, 3 parinkties „“ simboliai.



Jei spausite dar, bus rodomos trukmės parinktys (0:30, 0:60, 120 minučių). Galite pasirinkti norimą džiovinimo trukmę.

**PASTABA.** Jeigu paspaudus džiovinimo parinkties mygtuką, nerodoma kuri nors iš minėtų džiovinimo trukmės parinkčių, reiškia, kad jos pasirinktoje programoje nustatyti negalima.

**lentelė.** Rekomenduojama džiovinimo trukmė, atsižvelgiant į skalbinių kiekį:

	1–2 kg	3–4 kg	5–6 kg
1 parinktis	✓	✓	X
2 parinktis	X	✓	✓
3 parinktis	X	✓	✓

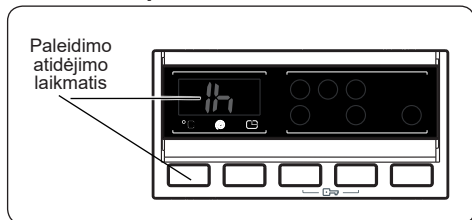
#### 4. Džiovinimo parinkties pasirinkimas:

PROGRAMA	PASIRENKAMA / NEPASIRENKAMA	DŽIOVINIMO PROFILIS	GAMYKLOS PARAMETRAS	PASIRENKAMOS PARINKTYS		
Medvilnė	S	Medvilnių skalbinių džiovinimas	-	1 parinktis	2 parinktis	3 parinktis
ECO 40-60	S	Medvilnių skalbinių džiovinimas	-	1 parinktis	2 parinktis	3 parinktis
Medvilnė 20 °C	S	Medvilnių skalbinių džiovinimas	-	1 parinktis	2 parinktis	-
Sintetika	S	Švelnus džiovinimas	-	1 parinktis	2 parinktis	3 parinktis
Vilna	NS	-	-	-	-	-
Sportinė apranga	NS	-	-	-	-	-
Skalavimas	S	Medvilnių skalbinių džiovinimas	-	1 parinktis	2 parinktis	3 parinktis
Antialerginė programa	S	Medvilnių skalbinių džiovinimas	-	1 parinktis	2 parinktis	-
Gręžimas	S	Medvilnių skalbinių džiovinimas	-	1 parinktis	2 parinktis	3 parinktis
Super greitas 15'	S	Medvilnių skalbinių džiovinimas	-	1 parinktis	-	-
Greitas 60'	S	Medvilnių skalbinių džiovinimas	-	1 parinktis	2 parinktis	-
Švelnus džiovinimas	S	Švelnus džiovinimas	2 parinktis	1 parinktis	-	3 parinktis
Medvilnių skalbinių džiovinimas	S	Medvilnių skalbinių džiovinimas	2 parinktis	1 parinktis	-	3 parinktis
Greitasis skalbimas ir džiovinimas	NS	Medvilnių skalbinių džiovinimas	1 parinktis	-	-	-
Medvilnės skalbimas ir džiovinimas	S	Medvilnių skalbinių džiovinimas	2 parinktis	1 parinktis	-	3 parinktis

S: Pasirenkama NS: Nepasirenkama

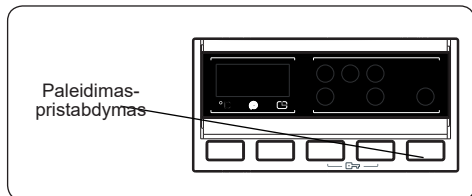
Pasirenkami džiovinimo trukmės lygiai			
Medvilnė	30	60	120
ECO 40-60	30	60	120
Medvilnė 20 °C	30	60	120
Sintetika	30	60	120
Vilna	-	-	-
Sportinė apranga	-	-	-
Skalavimas	30	60	120
Antialerginė programa	30	60	120
Gręžimas	30	60	120
Super greitas 15'	30	60	120
Greitas 60'	30	60	120
Švelnus džiovinimas	30	60	120
Medvilnių skalbinių džiovinimas	30	60	120
Greitasis skalbimas ir džiovinimas	-	-	-
Medvilnės skalbimas ir džiovinimas	30	60	120

## 5. Atidėtas paleidimas



- Vieną kartą paspauskite laiko atidėjimo mygtuką.
- Ekrane bus rodoma „1 h“.
- Elektroniniame ekrane žybcios ☺.
- Paspauskite laiko atidėjimo mygtuką iki ekrane išvysite pageidaujimą atidėjimo laiką.
- Jei praleidote pageidaujimą nustatyti atidėjimo laiką, spauskite laiko atidėjimo mygtuką iki vėl ekrane išvysite pageidaujimą atidėjimo laiką.
- Norint, kad vėlavimo laikmačio funkcija veiktų, turite paspausti paleidimo / pristabdymo mygtuką.
- Norėdami aktyvinti laiko atidėjimą, paspauskite paleidimo / pristabdymo mygtuką.
- Norėdami atšaukti nustatytą laiko atidėjimą, vieną kartą paspauskite laiko atidėjimo mygtuką. Elektroniniame ekrane nebežybcios ☺.
- Norėdami pridėti ir (arba) išimti skalbinius tuo metu, kol veikia laiko atidėjimo funkcija, paspauskite paleidimo / pristabdymo mygtuką. Įdėję ir (arba) išėmę skalbinius, turite vėl paspausti paleidimo / pristabdymo mygtuką, norėdami suaktyvinti laiko atidėjimo funkciją.

## 6. Paleidimo / pristabdymo mygtukas

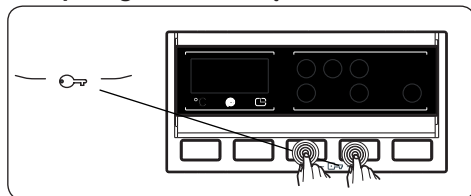


Norėdami paleisti pasirinktą programą, paspauskite paleidimo mygtuką.

Jeigu įjungsite mašinos parengties režimą,

elektroniniame ekrane žybcios paleidimo / pristabdymo mygtuko šviesos diodas.

## 7. Apsaugos nuo vaikų užraktas



Apsaugos nuo vaikų užrakto funkcija leidžia užrakinti mygtukus, siekiant užkirsti kelią netyčiam pasirinkto skalbimo ciklo nustatymų keitimui.

Norėdami aktyvinti apsaugos nuo vaikų užraktą, vienu metu paspauskite ir palaikykite nuspaudę 3 ir 4 mygtukus bent 3 sekundes. Suaktyvinus apsaugos nuo vaikų užraktą, elektroniniame ekrane 2 sekundes žybsi simbolis „CL“.

Jei esant suaktyvintam apsaugos nuo vaikų režimui paspaudžiamas bet kuris mygtukas arba programos pasirinkimo rankenėlė pakeičiama pasirinkta programa, elektroniniame ekrane 2 sekundes žybsi simbolis „CL“.

Jeigu suaktyvinus apsaugos nuo vaikų funkciją ir veikiant kokiam nors programai programų pasirinkimo rankenėlę pasuksite į padėtį ATŠAUKTI, ir pasirinksite kitą programą, pirmiau pasirinkta programa bus tęsiama nuo tos vietos, kurioje ji buvo sustabdyta.

Norėdami išjungti apsaugos nuo vaikų užraktą, vienu metu paspauskite ir palaikykite nuspaudę 3 ir 4 mygtukus bent 3 sekundes iki elektroniniame ekrane užges simbolis „CL“.

### 7.2. Programos atšaukimas

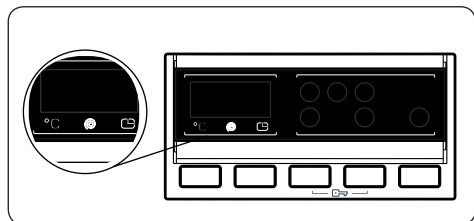
Norėdami bet kuriuo metu atšaukti paleistą programą:

1. Pasukite programos pasirinkimo rankenėlę į ATŠAUKIMO padėtį.
2. Mašina nutrauks skalbimą ir programa bus atšaukta.
3. Pasukdami programos pasirinkimo rankenėlę pasirinkite bet kokią kitą programą, norėdami išleisti vandenį iš skalbyklės.
4. Mašina išleis vandenį ir atšauks programą.



Dabar galite pasirinkti ir paleisti naują programą.

### 7.3. Programos pabaiga



Mašina išsijungs savaime, kai tik bus baigta pasirinkta programa.

- Elektroniniame ekrane žybcios „END“ (pabaiga).
- Galite atidaryti mašinos dureles ir išimti skalbinius.
- Palikite mašinos dureles atidarytas, kad išdžiūtų mašinos vidus.
- Perjunkite programos pasirinkimo rankenėlę į SUSTABDYMO padėtį.
- Atjunkite mašinos maitinimo laido kištuką nuo elektros lizdo.
- Užsukite vandens čiaupą.

## 8. PROGRAMŲ LENTELE

Programa	Skalbimo temperatūra (°C)	Maksimalus skalbimo / džiovavimo kiekis (kg)	Skalbimo priemonės skyrius	Programos trukmė (min.)	Skalbinių tipas / aprašymas
MEDVILNĖ	90°	8.0 / 6.0	2	190	Karščiui atsparūs medvilniniai ir lininiai tekstilės dirbiniai. (apatiniai drabužiai, patalynė, staltiesės ir rankšluosčiai) (ne daugiau kaip 4.0 kg)
ECO 40-60	40°	8.0 / 6.0	2	219	Karščiui atspari medvilninė ir lininė tekstilė (apatiniai drabužiai, patalynė, staltiesės ir rankšluosčiai) (ne daugiau kaip 4.0 kg)
MEDVILNĖ 20°C	20°	4.0 / 4.0	2	103	Nestipriai sutepta medvilninė ir lininė tekstilė (apatiniai drabužiai, paklodės, staltiesės, rankšluostis (ne daugiau kaip 2 kg) (patalynė, pan.)
SINTETIKA	60°	3.5 / 3.5	2	120	Sintetiniai ir sintetinio mišinio tekstilės dirbiniai (sintetinio mišinio marškiniai, palaidinės, kojinės ir kt.)
VILNONIAI DIRBINIAI	30°	2.5 / -	2	38	Vilnoniai ir su vilna maišyti tekstilės dirbiniai, kurių etiketėse nurodyta, kad galima skalbti skalbyklėje
SPORTINĖ APRANGA	30°	2.5 / -	2	112	. Sporto apranga.
SKALAVIMAS	-	8.0 / 6.0	-	46	Papildomas bet kokio tipo skalbinių skalavimas po skalbimo.
ANTIALERGINĖ PROGRAMA	60°	4.0 / 4.0	2	228	Kūdikių drabužiai, kurių etiketėse nurodyta, kad galima skalbti skalbyklėje.
GRĖŽIMAS	-	8.0 / 6.0	-	21	Papildomas bet kokio tipo skalbinių grėžimas po skalbimo.
SUPER GREITAS 15'	30°	2.0 / 2.0	2	15	Nestipriai suteptiems, medvilniniams, spalvotiems ir lininiams audiniams. Kadangi ši programa pasižymi trumpa skalbimo trukme, rekomenduojame naudoti mažesnę skalbimo priemonės nei kitose programose. Jei skalbyklė aptiko netolygią apkrovą, programos vykdymas gali užtrukti ilgiau nei 15 minučių.
Greitas 60'	60°	4.0 / 4.0	2	60	Suteptiems, medvilniniams, spalvotiems ir lininiams audiniams.
ŠVELNUS DŽIOVINIMAS	-	3.5	2	100	Jautrieji skalbiniai, pažymėti etikete, leidžiančia džiovinti mašinoje.
MEDVILNINIŲ ŠKALBINIŲ DŽIOVINIMAS	-	6.0	2	156	Medvilniniai skalbiniai, pažymėti etikete, leidžiančia džiovinti mašinoje.
GREITASIS SKALBIMAS IR DŽIOVINIMAS	30°	0,5 kg. 33 min. (3 marškiniai) (33 minutės)	2	33	Medvilniniai, spalvotieji ir lininiai skalbiniai, pažymėti etikete, leidžiančia džiovinti mašinoje. <b>Pastaba.</b> Jūsų mašina nustato programos trukmę pagal įdėtų skalbinių kiekį.
MEDVILNĖS SKALBIMAS IR DŽIOVINIMAS	40°	6.0 / 6.0	2	540	Medvilninė ir lininė tekstilė (apatiniai drabužiai, paklodės, staltiesės, rankšluostis (ne daugiau kaip 3,0 kg)

**! PASTABA.** PROGRAMOS VYKDYMO TRUKMĖ GALI PRIKLAUSYTI NUO SKALBINIŲ KIEKIO, VANDENS KIETUMO, APLINKOS TEMPERATŪROS IR PASIRINKTŲ PAPILDOMŲ FUNKCIJŲ.

Jei pasirinksite daugiau nei vieną papildomą funkciją, jos gali būti nesuderinamos.

Nedžiovinkite rankšluosčių, medvilninių ir lininių audinių, sintetinių ir sintetinio mišinio skalbinių kartu. Norėdami džiovinti skalbinius, pasirinkite skalbinių tipui tinkamiausią džiovinimo programą.

„Eco 40-60“ programa gali išskalbti normaliai suteptus skalbinius, kurie gali būti skalbiami 40°C arba 60°C temperatūroje kartu, naudojant tą patį ciklą ir kad programa naudojama įvertinti atitiktį ES ekodizainą reglamentuojantiems teisės aktams.

Skalbimo ir džiovinimo ciklas gali išskalbti normaliai suteptus skalbinius, kurie gali būti skalbiami 40°C arba 60°C temperatūroje kartu, naudojant tą patį ciklą ir išdžiovinti skalbinius taip, kad juos būtų galima iškart sudėti į spintą, bei kad programa naudojama įvertinti atitiktį ES ekodizainą reglamentuojantiems teisės aktams.

- Buitinėms skalbyklėms–džiovyklėms; skalbimo ir džiovimo ciklas gali išskalbti normaliai suteptus skalbinius, kurie gali būti skalbiami 40°C arba 60°C temperatūroje kartu, naudojant tą patį ciklą ir išdžiovinti skalbinius taip, kad juos būtų galima iškart sudėti į spintą, bei kad programa naudojama įvertinti atitiktį ES ekodizainą reglamentuojantiems teisės aktams.
- Efektyviausios energijos sąnaudų atžvilgiu programos paprastai yra tos, kurios veikia žemesnėje temperatūroje ir yra ilgesnės trukmės.
- Užtikrinant buitinės skalbyklės–džiovyklės skalbinių įkrovą pagal gamintojo nurodymus atitinkamoms programoms, galima sumažinti elektros energijos ir vandens sąnaudas.
- Programos trukmė, energijos ir vandens sąnaudos gali skirtis, priklausomai nuo įkrautų skalbinių svorio ir tipo, pasirinktų papildomų funkcijų, vandentiekio vandens ir aplinkos temperatūros.
- Žemesnėje temperatūroje veikiančioms programoms rekomenduojama naudoti skystą skalbimo priemonę. Naudojamos skalbimo priemonės kiekis gali skirtis, priklausomai nuo skalbinių kiekio ir jų užterštumo. Kiek naudoti skalbimo priemonės, vadovaukitės skalbimo priemonės gamintojo nurodymais.
- Triukšmui ir likusiai drėgmei įtakos turi gręžimo greitis. Kuo didesnis gręžimo greitis gręžimo metu, tuo didesnis triukšmas ir likusios drėgmės kiekis.
- Galite jeiti į duomenų bazę, kurioje saugoma modelio informacija, perskaitę QR kodą energijos etiketėje.

Programos pavadinimas	Nominali talpa kg	Energijos sąnaudos kWh/ciklui			Programos trukmė Valandos: Minutės			Vandens sąnaudos Litrai / ciklui			Maks. Temperatūra °C			Likusios drėgmės kiekis % 1400 aps./min.		
		Nominali talpa	1/2 skalbinių kiekio	1/4 skalbinių kiekio	Nominali talpa	1/2 skalbinių kiekio	1/4 skalbinių kiekio	Nominali talpa	1/2 skalbinių kiekio	1/4 skalbinių kiekio	Nominali talpa	1/2 skalbinių kiekio	1/4 skalbinių kiekio	Nominali talpa	1/2 skalbinių kiekio	1/4 skalbinių kiekio
Medvilnė 90	8	2.37			03:10			85			81			53%		
Medvilnė 60	8	1.22			04:15			59			45			53%		
Eco 40-60	8	1.07	0.75	0.32	03:39	2:48	2:48	54	45	39	44	40	24	53%	53%	53%
Sintetiniai skalbiniai	3.5	0.70			02:00			61			52			53%		
Greita programa 60	4	0.82			01:00			34			58			53%		
Medvilnė 20	4	0.21			01:43			45			20			53%		
Skalbinas ir džiovinimas	6	4.59	2.43		9:00	5:00		52	58		38	27				

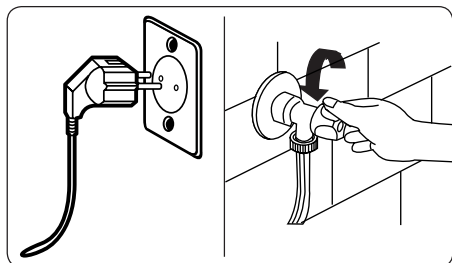
## 8.1. Svarbi Informacija

- Naudokite skalbimo priemones, minkštiklius ir kitus priedus, tinkamus tik automatinėms skalbyklėms. Susidarė per daug putų ir įsijungė automatinė putų absorbavimo sistema dėl per didelio skalbimo priemonės kiekio.
- Rekomenduojame periodiškai valyti skalbyklę kas 2 mėnesius. Periodiniam valymui naudokite būgno valymo programą. Jei skalbyklėje nėra būgno valymo programos, rinkitės Medvilnės 90 programą. Kai reikia, naudokite kalkių šalinimo priemones, pagamintas specialiai skalbyklėms.
- Niekada nebandykite jėga atidaryti durelių skalbyklei veikiant. Mašinos dureles galite atidaryti praėjus 2 minutėms nuo skalbimo pabaigos. \*
- Niekada nebandykite jėga atidaryti durelių skalbyklei veikiant. Durelės atsidarys iškart pasibaigus skalbimo ciklui. \*
- Norint išvengti galimos rizikos, montavimo ir remonto darbus visuomet turi atlikti įgaliotasis techninės priežiūros agentas. Gamintojas neatsako už žalą, kurią sukėlė neįgaliotų asmenų atlikti veiksmai.

(\*) Techniniai duomenys gali skirtis priklausomai nuo įsigytos mašinos.

## 9. MAŠINOS TECHNINĖ PRIEŽIŪRA IR VALYMAS

### 9.1. Įspėjimas



Prieš atlikdami skalbyklės techninės priežiūros ir valymo darbus išjunkite maitinimo šaltinį ir ištraukite kištuką iš maitinimo lizdo.

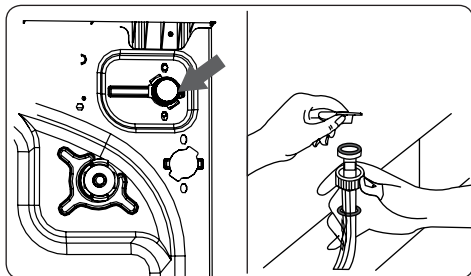
Prieš atlikdami skalbyklės techninės priežiūros ir valymo darbus užsukite tiekiamo vandens čiaupą.

### **! DĖMESIO!**

Draudžiamą valyti skalbyklę tirpikliais, abrazyviniais, stiklo ar universaliais valikliais. Šiose priemonėse esančios medžiagos gali sugadinti plastikinius paviršius ir kitus komponentus.

### 9.2. Vandens įvado filtrai

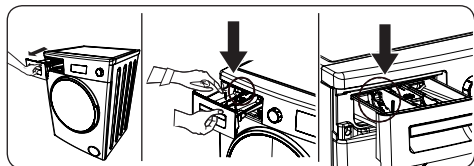
Vandens įleidimo filtrai neleidžia nešvarumams ir pašalinėms medžiagoms patekti į skalbyklę. Šiuos filtrus rekomenduojame išvalyti tada, kai skalbyklė nepajėgia priimti pakankamai vandens, nepaisant to, kad nesate užsukę vandens tiekimo ir čiaupo. Rekomenduojame vandens įleidimo filtrus valyti kas 2 mėnesius.



- Atsukite vandens įleidimo žarną (-as) nuo skalbyklės.
- Norėdami išimti vandens įleidimo filtrą iš vandens įleidimo vožtuvo, ilgų replių pagalba švelniai patraukite filtro plastikinę juostelę.
- Antrasis vandens įleidimo filtras yra vandens įleidimo žarnos čiaupo pusėje. Norėdami išimti antrąjį vandens įleidimo filtrą, ilgų replių pagalba švelniai patraukite filtro plastikinę juostelę.
- Kruopščiai nuvalykite filtrą minkštu šepetėliu, nuplaukite muiluotu vandeniu ir kruopščiai išskalaukite. Vėl įstatykite filtrą švelniai įstumdami jį atgal į vietą.

**! DĖMESIO!** Vandens įleidimo vožtuvo filtrai gali užsikimšti dėl prastos vandens kokybės arba dėl nepakankamos priežiūros ir gali sugesti. Dėl to gali rasti vandens nuotėkis. Bet kokiems tokio pobūdžio gedimams garantija netaikoma.

### 9.3. Skalbimo priemonių stalčius



Naudojant skalbimo priemones, ilgainiui skalbimo priemonių stalčiuje gali susidaryti skalbimo priemonių sankaupų. Rekomenduojame kas 2 mėnesius išimti stalčių ir išvalyti susidariusias sankaupas.

Norėdami išimti skalbimo priemonių stalčių:

- Iki galo ištraukite stalčių.
- Švelniai nuspauskite skalbimo priemonių stalčių žemyn (kaip parodyta pirmiau) ir ištraukite stalčių iš jo korpuso.
- Išvalykite stalčių su vandeniu ir minkštu šepetėliu.
- Jei ant stalčiaus korpuso paviršiaus yra skalbimo priemonių sankaupų, nuvalykite jį minkštu šepetėliu. Būkite atsargūs, kad dalis šių nuosėdų nepatektų į mašinos vidų.
- Kruopščiai išdžiovinkite stalčių ir įstumkite jį atgal į korpusą.

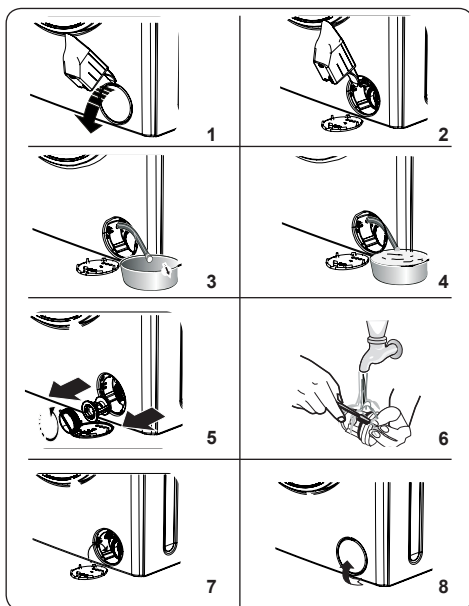
**⚠ Neplaukite skalbimo priemonių stalčiaus indaplovėje.**

**Skystos skalbimo priemonės lygio plokštelė (\*)**

Valymo ir priežiūros tikslais išimkite skystos skalbimo priemonės lygio plokštelę, kaip parodyta, ir nuplaukite skalbimo priemonės likučius. Uždėkite skystos skalbimo priemonės lygio plokštelę atgal į kreipiklius. Įsitikinkite, kad neliko skalbimo priemonės likučių.

(\*) Techniniai duomenys gali skirtis atsižvelgiant į įsigytą gaminį.

### 9.4. Siurblio filtras



Jūsų skalbyklės-džiovyklės siurblio filtro sistema prailgina siurblio tarnavimo laiką, neleidama pūkeliams patekti į skalbyklę. Rekomenduojama valyti siurblio filtrą kas 2 mėnesius.

Siurblio filtras yra už gaubto priekiniame apatiniame dešiniajame kampe.

Norėdami išvalyti siurblio filtrą:

1. Norėdami atidaryti siurblio gaubtą, galite tai padaryti pasinaudoję skalbimo miltelių samtelio (\*), kurį rasite skalbyklės komplekte, arba skystos skalbimo priemonės lygiavimo plokštele.
2. Skalbimo miltelių samtelio ar skystos skalbimo priemonės lygiavimo plokštelės galą įstatykite gaubto angoje ir švelniai paspauskite atgal. Gaubtas atsідarys.
3. Patraukite juodą guminę žarną į priekį ir nuimkite ją nuo spaustuko, pakiškite indą ir ištraukite kištuką iš žarnos.
4. Surinkite iš mašinos išleistą vandenį į indą.

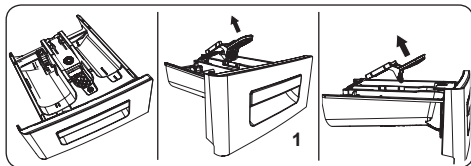


**PASTABA.** Priklausomai nuo vandens kiekio skalbyklės viduje, gali tekti kelis kartus išpilti vandens surinkimo indą.

- Kai vanduo visiškai nutekės, uždėkite kištuką atgal ant žarnos.

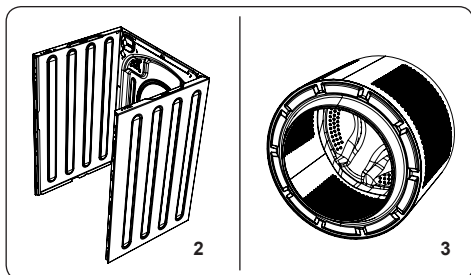
- Žarną įstatykite atgal į spaustuką.
5. Atsukite filtro dangtį sukdami prieš laikrodžio rodyklę ir truktelėdami jį ištraukite.
  6. Minkštu šepetėliu pašalinkite pašalines medžiagas iš filtro.
  7. Išvalę filtrą, uždėkite filtro dangtį ir priveržkite sukdami pagal laikrodžio rodyklę.
- Atkreipkite dėmesį, kad tinkamai neuždėjus filtro dangčio, gali tekėti vanduo.
8. Uždarykite filtro dangtį.
- Uždarydami siurblio dangtelį, įsitikinkite, kad dangtelio vidinėje pusėje esantys tvirtinimo elementai atitinka mašinos priekinės plokštelės pusėje esančias angas.

## 10. VANDENS SRAUTO STABDIKLIS / KORPUSAS / BŪGNAS



### 1. Vandens srauto stabdiklis

Išimkite skalbimo priemonės stalčių ir išardykite vandens srauto stabdiklį. Kruopščiai išvalykite norėdami visiškai pašalinti bet kokias audinių minkštiklio sankaupas. Baigę valyti uždėkite vandens srauto stabdiklį ir patikrinkite, ar jis tinkamai įstatytas.



### 2. Korpusas

Išorinį korpusą valykite švelnia, neabrazyvine valymo priemone arba muilu ir vandeniu. Nusausinkite minkšta šluoste.

### 3. Būgnas

Nepalikite mašinoje metalinių daiktų, pavyzdžiui, popieriaus sąvaržėlių, monetų ir pan. Jei paliksite šiuos daiktus būgne, jame gali rasti rūdžių. Norėdami pašalinti rūdžių dėmes, naudokite valymo priemonę be chloro ir vadovaukitės valymo priemonės gamintojo nurodymais. Niekada nenaudokite metalinių plaušinių ar panašių šveitiklių rūdžių dėmėms šalinti.



## 11. TRIKČIŲ ŠALINIMAS

Jūsų mašiną turėtų remontuoti įgaliota techninės priežiūros įmonė. Jei jūsų mašiną reikia remontuoti arba jei negalite išspręsti problemos su toliau pateikta informacija, tuomet:

- Atjunkite mašiną nuo maitinimo tinklo.
- Užsukite vandens tiekimo liniją.
- Kreipkitės į artimiausią įgaliotąją techninės priežiūros įmonę.

TRIKTIS	GALIMA PRIEŽASTIS	TRIKČIŲ ŠALINIMAS
Mašina neįsijungia.	Ji neprijungta.	Įkiškite kištuką į lizdą.
	Sugedęs saugiklis.	Pakeiskite saugiklį.
	Nutrūkęs tiekimas iš tinklo.	Patikrinkite tiekimo tinklą.
	Nepaspaustas paleidimo / pristabdymo mygtukas.	Paspauskite paleidimo / pristabdymo mygtuką.
	Programos pasirinkimo rankenėlė yra sustabdymo (išjungtoje) padėtyje.	Pasukite programos pasirinkimo rankenėlę į pageidaujimą padėtį.
	Tinkamai neuždarytos mašinos durelės.	Uždarykite mašinos dureles.
Iš mašinos neišleidžiamas vanduo.	Užkimšta arba persukta vandens išleidimo žarna.	Patikrinkite vandens išleidimo žarną.
	Užsikimšęs siurblio filtras.	Išvalykite siurblio filtrą.
Mašina vibruoja.	Kojelės netinkamai sureguliuotos.	Sureguliuokite kojeles.
	Neišsukti tranzitiniai varžtai.	Atsukite mašinos tranzitinius varžtus
	Mašinoje yra tik nedidelis skalbinių kiekis.	Tai netrukdys mašinai veikti.
	Mašinoje per daug skalbinių arba skalbiniai netolygiai paskirstyti.	Neperkraukite mašinos. Įsitinkinkite, kad skalbiniai paskirstyti.
	Mašina pastatyta ant kieto paviršiaus.	Venkite montuoti mašiną ant kieto paviršiaus. Montuodami mašiną, palikite 2 cm tarpą tarp sienų ar kietų paviršių.
Iš skalbimo priemonių stalčiaus veržiasi putas.	Panaudota per daug skalbimo priemonės	Paspauskite paleidimo / pristabdymo mygtuką. Norėdami sustabdyti putas, atsieskite vieną šaukštą minkštiklio 1/2 litro vandens ir tada supilkite į skalbimo priemonės stalčių. Po 5–10 min. paspauskite paleidimo / pristabdymo mygtuką
	Naudojama netinkamos rūšies skalbimo priemonė.	Naudokite automatinėms skalbimo mašinoms skirtas skalbimo priemones.
Nepatenkinami skalbimo rezultatai.	Skalbiniai yra per daug nešvarūs pasirinktai programai.	Pasirinkite programas, tinkančias jūsų skalbinių nešvarumo lygiui. (žr. programų lentelę 21 psl.)
	Naudota nepakankamai skalbimo priemonės.	Naudokite skalbimo priemonės kiekį, nurodyta ant pakuotės
	Jūsų mašinoje yra per didelis kiekis skalbinių.	Patikrinkite, ar neviršyta maksimali skalbyklės-džiovyklės talpa.
Vos tik vanduo įleidžiamas į mašiną, jis tuoj pat išleidžiamas.	Vandens išleidimo žarnos galas įrengtas per žemai.	Nustatykite tinkamą vandens išleidimo žarnos aukštį.
Atrodo, kad skalbiant būgne nėra vandens.	Tai nėra gedimas. Vanduo būgne nematomoje dalyje.	-

TRIKTIS	GALIMA PRIEŽASTIS	TRIKČIŲ ŠALINIMAS
Po skalbimo ant skalbinių yra skalbimo priemonės likučių	Ant skalbinių gali likti baltų dėmių, kurias palieka neištirpę kai kurių skalbimo priemonių dalelės.	Papildomai išskalaukite arba pavalykite išdžiovintus skalbinius šepetėliu
Po skalbimo ant skalbinių yra skalbimo priemonės likučių	Ant skalbinių yra nenuvalyto aliejaus ar kremo	Kito skalbimo metu naudokite skalbimo priemonės kiekį, nurodyta ant pakuotės
Mašina negręžia arba veikia uždelstai.	Tai nėra gedimas. Įsijungė nesubalansuotos įkrovos kontrolės sistema.	Nesubalansuotos įkrovos kontrolės sistema bandys tolygiai išskirstyti skalbinius. Tolygiai išskirsčius skalbinius, bus pradėtas gręžimas. Kitą kartą vienodai paskirstykite skalbinius mašinos būgne.
Po džiovinimo skalbiniai lieka drėgni.	Nepasirinkta tinkama džiovinimo programa. Galbūt viršyta maksimali pasirinktos programos talpa.	Pasirinkite skalbinių kiekiui tinkamą džiovinimo programą (žr. programų lentelę 21 psl.)

## 12. AUTOMATINIAI ĮSPĖJIMAI APIE GEDIMUS IR KĄ REIKĖTŲ DARYTI

Jūsų skalbyklėje yra integruota gedimų aptikimo sistema, kurios veikimą nurodo mirksinčių lempučių derinys. Toliau pateikti dažniausiai pasitaikantys gedimų kodai.

GEDIMO KODAS	GALIMA PRIEŽASTIS	KĄ DARYTI
E01	Tinkamai neuždarytos mašinos durelės.	Tinkamai uždarykite duris iki išgirsite spragtelėjimą. Jeigu mašina vis tiek rodo gedimą, išjunkite mašiną, atjunkite ją nuo elektros tinklo ir nedelsdami kreipkitės į artimiausią įgaliotąjį techninės priežiūros atstovą.
E02	Galimai žemas vandens slėgis arba mašinoje per mažai vandens.	Patikrinkite, ar čiaupas iki galo atsuktas. Gali būti nutrukęs vandens tiekimas. Jeigu problemos išspręsti nepavyktų, netrukus mašina bus automatiškai išjungta. Atjunkite mašiną nuo elektros tinklo, užsukite čiaupą ir kreipkitės į artimiausią įgaliotąjį techninės priežiūros atstovą.
E03	Sugedo siurblys arba užsikimšo siurblio filtras, arba sugedo siurblio elektros jungtis.	Išvalykite siurblio filtrą. Jeigu problemos išspręsti nepavyktų, kreipkitės į artimiausią įgaliotąjį techninės priežiūros atstovą. (*)
E04	Mašinoje per daug vandens.	Mašina pati išleis vandenį. Išleidę vandenį, išjunkite ir atjunkite nuo maitinimo tinklo mašiną. Užsukite čiaupą ir kreipkitės į artimiausią įgaliotąjį techninės priežiūros atstovą.

(\*) Žr. skyrių apie šios mašinos techninę priežiūrą ir valymą.



[www.sharphomeappliances.com](http://www.sharphomeappliances.com)





# Service & Support

Visit Our Website  
[sharphomeappliances.com](http://sharphomeappliances.com)

52346083

**SHARP**

Be Original.