



ES-HDB8147WD-EE

MOSÓ-SZÁRÍTÓGÉP

HU Használati útmutató





SHARP

Be Original.

Köszönjük, hogy ezt a terméket választotta.

A felhasználói kézikönyv fontos biztonsági, használati, és karbantartási információkat tartalmaz.

Kérjük, hogy a készülék használata előtt szánjon időt a felhasználói kézikönyv elolvasására, és őrizze meg a könyvet a jövőbeli tájékozódás céljából.

Ikön	Típus	Jelentés
	FIGYELMEZTETÉS	Súlyos sérülés vagy életveszély
	ÁRAMÜTÉS VESZÉLYE	Magasfeszültség veszélye
	TŰZ	Figyelmeztetés; Tűzveszély / gyúlékony anyagok
	FIGYELEM	Sérülés- vagy anyagi kár veszélye
	FONTOS / MEGJEGYZÉS	A rendszer helyes működtetése

TARTALOM


1.BIZTONSÁGI UTASÍTÁSOK	1
1.1. Általános biztonsági figyelmeztetések.....	2
1.2. Használat közben	8
1.3. Csomagolás és környezetvédelem.....	9
1.4. Takarékosági információk	9
2.MŰSZAKI ADATOK	10
3.A KÉSZÜLÉK ÁTTEKINTÉSE	11
3.1. Általános megjelenés	11
4.A KÉSZÜLÉK ÜZEMBE HELYEZÉSE	11
4.1. Csavarja ki a szállítócsavarokat	11
4.2. A gép elhelyezése és az állítható láb beállítása	12
4.3. Elektromos csatlakozás.....	12
4.4. Vízbemeneti csatlakozás.....	13
4.5. Vízvezető tömlő csatlakozása	14
5.A KEZELŐFELÜLET ÁTTEKINTÉSE	14
5.1. Mosószer-adagoló fiók általános áttekintése	14
5.2. Részek	15
5.3. Programválasztó.....	15
6.MOSÁSI MŰVELET	15
6.1. Ruhák szétválogatása	15
6.2. Mosási piktogramok magyarázata.....	16
6.3. Ruhák behelyezése a gépbe	16
6.4. A mosószer megválasztása és gépbe helyezése	17
6.5. Programválasztás.....	17
7.Kiegészítő funkciók	17
7.1. Féltöltet-érzékelő rendszer	18
7.2. Program törlése	21
7.3. Program befejezése	22
8.PROGRAMTÁBLÁZAT	23
8.1. Fontos információk	25
9.A GÉP KARBANTARTÁSA ÉS TISZTÍTÁSA	26
9.1. Figyelmeztetés	26
9.2. Vízbemeneti szűrők.....	26
9.3. Mosószer-adagoló fiók	26
9.4. Szivattyúszűrő	27
10.VÍZÖMLÉS MEGAKADÁLYOZÁSA / HÁZ / DOB	28
11.HIBAELHÁRÍTÁS	29
12.AUTOMATIKUS HIBAJELZÉS ÉS A TEENDŐK	30

1. BIZTONSÁGI UTASÍTÁSOK

Üzemi feszültség / frekvencia	(V/Hz) (220-240) V~/50 Hz
Összes áramfelvétel (A)	10
Víznyomás (Mpa)	Maximum 1 Mpa / Minimum 0,1 Mpa
Összteljesítmény (W)	2200
Maximális mosási kapacitás (szárak ruha) (kg)	8,0
Maximális szárítási kapacitás (kg)	6,0

- Ne helyezze a gépet szőnyegre vagy olyan felületre, amely nem engedi, hogy a készülék alulról szellőzzön.
- A készüléket nem használhatják korlátozott fizikai, érzékszervi vagy mentális képességű személyek (beleértve a gyermekeket is), illetve olyan személyek, akik nem rendelkeznek a szükséges tapasztalattal, illetve ismeretekkel, kivéve, ha egy, a biztonságukért felelős személy felügyelete alatt állnak, illetve ilyen személy útmutatást ad részükre a készülék használatával kapcsolatban.
- 3 év alatti gyermekek csak folyamatos felügyelet mellett tartózkodhatnak a készülék közelében.
- A tápkábel meghibásodása esetén forduljon a legközelebbi szakszervizhez cserealkatrészért.
- A vízbemeneti csatlakozások kialakításakor kizárólag a géppel szállított új vízbeömlő tömlőt használja. Soha ne használjon régi, használt vagy sérült vízbeömlő tömlőket.
- A gyermekek nem játszhatnak a készülékkel.

Tisztítást és karbantartást nem végezhetnek gyermekek felügyelet nélkül.

 **MEGJEGYZÉS:** Ha a jelen használati útmutatóból elektronikus példányt szeretne kapni, írjon a következő címre: “washingmachine@standardtest.info”. Levelében tüntesse fel a modell nevét és (20 számjegyű) sorozatszámát, amelyet a berendezés ajtaján talál.

Saját és mások biztonsága érdekében olvassa el az alábbi biztonsági útmutatót a mosó- és szárítógép használata vagy üzembe helyezése előtt.

A berendezés csak személyes használatra alkalmas. A kereskedelmi célú felhasználás a garancia elvesztését vonja maga után.



Az útmutató több modell működésére is kiterjed, így elképzelhető, hogy berendezése nem rendelkezik az itt leírt összes funkcióval. Emiatt fontos, hogy a használati útmutató olvasásakor külön figyeljen az ábrákra is.

1.1. Általános biztonsági figyelmeztetések

A mosó- és szárítógép üzembe helyezése előtt csavarja ki a négy szállítócsavart és a gumiszigetelést a berendezés elejéről.

- A garancia nem terjed ki olyan külső tényezőkre, mint a tűzesetek, a vízömlés és egyéb veszélyforrások.
- Tartsa meg ezt a felhasználói kézikönyvet arra az esetre, ha a jövőben kérdése merülne fel és adja át a következő felhasználónak.
- A mosó- és szárítógép ideális működéséhez

szükséges hőmérséklet 15-25 °C.

- Olyan helyeken, ahol a hőmérséklet fagypont alatt van, a berendezés csövei elrepedhetnek, és az áramkör meghibásodhat.
- Győződjön meg róla, hogy a mosó- és szárítógépbe helyezett ruhák közé nem kerültek idegen tárgyak, például körmök, tűk, öngyújtók, pénzérmék.
- Ügyeljen arra, hogy a mosó- és szárítógép körül ne gyűljenek fel a szöszök.
- A mosószer- és öblítőmaradékok lerakódhatnak, ha hosszú ideig érintkeznek levegővel. Csak a mosás elején tegyen öblítőt vagy mosószert a mosószer-adagoló fiókba.
- Áramtalanítsa mosó-és szárítógépét és zárja el a vízellátást, ha hosszú ideig nem használja a berendezést. Javasoljuk, hogy a páráképződés megelőzése érdekében hagyja nyitva a mosó- és szárítógép ajtaját is.
- Elképzelhető, hogy mosó- és szárítógépében marad némi víz a gyártás során végzett minőségellenőrzések miatt. Ez nem befolyásolja mosó- és szárítógépe működését.
- • A használati útmutatót is tartalmazó, a gép belsejében leszállított dokumentáció csomagolását tartsa a gyermekektől és csecsemőktől biztonságosan elzárva, nehogy fulladást okozzon.
- A berendezés csomagolása veszélyt jelenthet a gyermekek számára. Ne engedje meg, hogy gyermekek a mosó- és szárítógép csomagolásával vagy apró alkatrészeivel játszanak.
- Az előmosás programokat csak erősen szennyezett ruháknál használja.
- Ne tegyen az adott mosási vagy szárítóprogramra vonatkozó maximális töltetnél nagyobb mennyiségű

ruhát a mosógépbe.

- Meghibásodás esetén húzza ki a mosó- és szárítógépet a konnektorból és zárja el a vízellátást. Ne kísérelje meg egyedül a mosó- és szárítógép megjavítását. Javítási munkálatokat kizárólag arra hitelesített szakszerviz végezheti el.
- Soha ne nyissa ki a mosószer-adagoló fiókot, ha a mosó- és szárítógép üzemel.
- A mosó- és szárítógép működése közben ne erőltesse az ajtó kinyitását.
- A textilöblítőszeres és egyéb hasonló készítmények mosó- és szárítógépben történő alkalmazásával kapcsolatban kövesse a gyártó utasításait.
- Ne kapcsolja ki a mosó- és szárítógépet, mielőtt a program szárítási szakasza véget nem ér. Ha mégis erre kényszerül, gyorsan pakolja ki a ruhákat és terítse őket egy olyan felületre, ahol ki tudnak hűlni.
- A készüléket nem szabad külső kapcsolóberendezésen, például időzítőn keresztül táplálni vagy olyan áramkörbe kapcsolni, amelyet a szolgáltató rendszeresen ki- és bekapcsol.
- A készüléket nem szabad zárható ajtó, tolóajtó vagy a mosó- és szárítógéppel ellentétes oldalon lévő zsanérral rendelkező ajtó mögé szerelni oly módon, hogy az akadályozza a mosó- és szárítógép ajtajának teljes kinyitását.
- Olyan helyen üzemeltesse a berendezést, ahol a szellőzés biztosított, és folytonos levegőellátás áll rendelkezésre.

BIZTONSÁGI FIGYELMEZTETÉSEK

- E figyelmeztetéseket szigorúan olvassa el! Ha a figyelmeztetéseket figyelmen kívül hagyja, azzal súlyos sérülések kockázatának teszi ki magát és másokat.

ÉGÉSI SÉRÜLÉS VESZÉLYE

- Ne nyúljon az ajtóhoz, tömlőhöz és a leeresztett vízhez, amíg a mosó- és szárítógép használatban van. A forró víz égési sérülést okozhat.
- A szárítási folyamatot követően nyissa ki teljesen az ajtót. Ne érintse meg az ajtóüveget. Magas hőmérsékletre hevülhet és égési sérülést okozhat.

ÁRAMÜTÉSVESZÉLY!

Ne használjon hosszabbítót a mosó- és szárítógép hálózati áramforráshoz való csatlakoztatásához.

- A sérült tápkábel/villásdugó tüzet vagy áramütést okozhat. Ilyen esetben az alkatrész cseréjére van szükség, melyet csak szakképzett személy végezhet.
- Soha ne húzza ki villásdugót a konnektorból a vezeték megrántásával. A villásdugót mindig kézzel megfogva távolítsa el.
- Soha ne érintse meg a tápkábelt/villásdugót nedves kézzel, mert ez rövidzárlathoz vagy áramütéshez vezethet.
- Ne érintse meg mosó- és szárítógépét nedves kézzel vagy lábbal.
- A tápkábel meghibásodása esetén forduljon a legközelebbi szakszervizhez.

Robbanásveszély

- Alaposan öblítsen le minden vegyszert, például folttisztítót, a ruháiról mosási vagy szárítóprogram megkezdése előtt. Ennek elmulasztása robbanásveszélyhez vezethet a szárítóprogram közben.

Tűzveszély

- Gyúlékony vagy robbanásveszélyes folyadékokat ne tartson a gép közelében.
- Az olyan anyagokkal szennyezett tárgyakat, mint például főzőolaj, aceton, alkohol, petróleum, kerozin, folttisztítók, terpentin, viaszok és viaszeltávolító szerek, forró vízben, extra adag mosószerrel kell kimosni a szárítógépben való szárítás előtt.
- Ne használjon mosólabdát/egyéb mosási eszközöket, ha mosási és szárítóprogramot állított be, mert az tűzveszélyes.
- Ne szárítsa meg a ruháit az alábbiakban leírt körülmények között, mert az tűzveszélyes:
 - Ha a ruhát előtte nem mosta ki.
 - Ha az olajbázisú foltokat nem kezelte le a mosási és szárítóprogram előtt.
 - Ipari vegyszerekkel tisztított ruhák esetén.
 - Jelentős mennyiségű habszivacs, gumi vagy gumyszerű tartozékkal, illetve alkotórésszel ellátott ruhanemű.
 - Az olyan ruhaneműk, amelyek habgumiból (latexhabból) készültek, úszósapkák, vízhatlan szövetek, gumiborítású ruhaneműk, valamint habgumival ellátott ruhaneműk vagy párnák nem alkalmasak a gépben történő szárításra.
 - Kitömött vagy sérült tárgyak (például párnák vagy dzsekik). Habszivacs szárítása tűzveszélyes.
 - Soha ne használjon a gépben oldószert tartalmazó termékeket.
- Győződjön meg róla, hogy a mosógépbe helyezett ruhák közé nem kerültek idegen tárgyak, például körmök, tűk, öngyújtók, gyufák és pénzérmék.



Elesés- és sérülésveszély

- Ne másszon fel a mosó- és szárítógépre.
- Ellenőrizze, hogy a tömlőkben és a vezetékekben ne lehessen elbotlani.
- A mosó- és szárítógépet ne fordítsa fejjel lefelé és ne döntse az oldalára.
- Ne emelje a mosó- és szárítógépet az ajtajánál vagy a mosószer-adagoló fióknál fogva.
- Ellenőrizze, hogy a tömlőkben és a vezetékekben ne lehessen elbotlani.

 **A sérülések elkerülése érdekében körültekintően mozgassa a mosó- és szárítógépet. A berendezés nehéz és azt javasoljuk, hogy legalább két ember szállítsa a mosó- és szárítógépet.**

Gyermekek biztonsága

- Ne engedje, hogy a gyermekek játsszanak a géppel!
- Ne hagyja felügyelet nélkül a gyermekeket a gép közelében. A gyerekek bezárhatják magukat a gépbe.
- A gép működése közben az ajtóüveg és a gép felülete rendkívüli módon felforrósodhat. Ne engedje, hogy a gyermekek megérintsék a gépet. Bőrsérülést okozhat.
- A berendezés csomagolása veszélyt jelenthet a gyermekek számára. Ne engedje meg, hogy gyermekek a mosó- és szárítógép csomagolásával vagy apró alkatrészeivel játsszanak.
- Mérgezés és irritáció léphet fel, ha a gyermekek lenyelik a mosószert, illetve egyéb tisztítószert, vagy ha az bőrrel vagy szemmel érintkeznek. A tisztítószereket tartsa távol a gyermekektől.

1.2. Használat közben

- A háziállatokat ne engedje a gép közelébe.
- Használat előtt győződjön meg arról, hogy minden csomagolást és védőszalagot eltávolított a mosó- és szárítógépe külsejéről, a dobból és a mosószer-adagoló fiókból. Ellenőrizze, hogy nincs-e látható sérülés a berendezés külsején. Ne helyezze üzembe és ne használja a mosó- és szárítógépet, ha sérülést fedez fel rajta.
- Mosó- és szárítógépét kizárólag háztartási használatra tervezték és kizárólag a gyártó meghatározott ruhaneműk mosására és szárítására alkalmas és amelyek címkéjük szerint is géppel moshatók és száríthatók, valamint kézzel mosható gyapjú vagy kevert gyapjú ruhaneműk és szatén, csipke, selyem, valamint egyéb kézzel mosható ruhanemű mosására. Ne használja a mosó- és szárítógépet olyan célra, amely nincs a felhasználó kézikönyvben kifejezetten meghatározva.
- A készüléket 8 év alatti gyermekek, korlátozott fizikai, érzékszervi vagy mentális képességű személyek, illetve szükséges tapasztalattal és ismeretekkel nem rendelkező személyek csak akkor használhatják, ha egy a biztonságukért felelős személy felügyelete alatt állnak, illetve ilyen személy útmutatást ad részükre a készülék használata tekintetében. A gyermekek nem játszhatnak a készülékkel. Tisztítást és karbantartást nem végezhetnek gyermekek felügyelet nélkül.
- A gép üzembe helyezését kizárólag szakszerviz végezheti. Amennyiben nem szakszerviz végzi az üzembe helyezést, úgy a garancia érvényét veszti.

1.3. Csomagolás és környezetvédelem

A CSOMAGOLÁS ÉS A RÉGI GÉP FELELŐSSÉGTELJES LESELEJTEZÉSE

Csomagolóanyagok eltávolítása

A csomagolóanyagok a szállítás során bekövetkező esetleges sérülésektől védik a gépet. Kérjük, gondoskodjon a csomagolóanyagok újrahasznosításáról.

Az újrahasznosított anyagok csökkentik a gyártás során felhasználandó nyersanyagok mennyiségét és a hulladéktermelést.

1.4. Takarékosági információk

Az alábbi fontos információk segítenek, hogy hatékonyabban tudja használni a gépét:

- A mosó- és szárítógépbe behelyezett ruha mennyisége nem haladhatja meg a feltüntetett maximális mennyiséget. Ne töltse túl a készüléket, így mosó- és szárítógépe hatékonyabban működhet.
- Áramot és vizet takaríthat meg, ha normál és enyhén szennyezett ruhák esetén nem használja az előmosás funkciót.

CE megfelelési nyilatkozat

Kijelentjük, hogy termékeink megfelelnek a vonatkozó európai irányelveknek, határozatoknak és rendeleteknek, valamint a hivatkozott szabványokban felsorolt követelményeknek.

Régi mosógép leselejtezése



A terméken vagy annak csomagolásán található szimbólum jelzi, hogy a termék nem kezelhető háztartási hulladékként. A berendezést a megfelelő gyűjtőhelyre kell szállítani a villamosági és elektronikai alkatrészek újrahasznosítása céljából. Az elhasznált termék helyes kezelésével elkerülhetők az esetleges negatív környezeti- és egészségügyi hatások, melyek a hulladék helytelen kezelésekor felmerülnének. A termék újrahasznosításával kapcsolatos további részletes információért lépjen

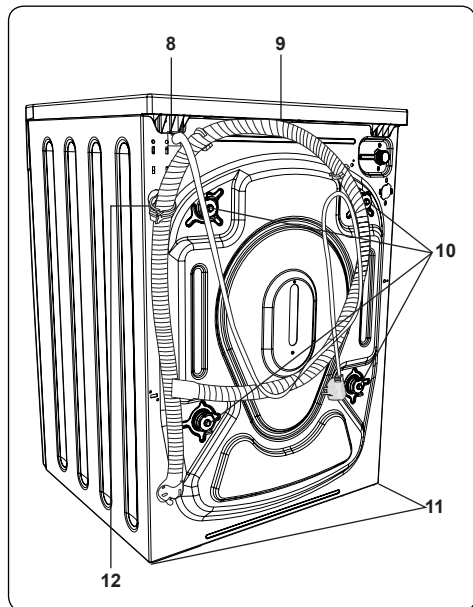
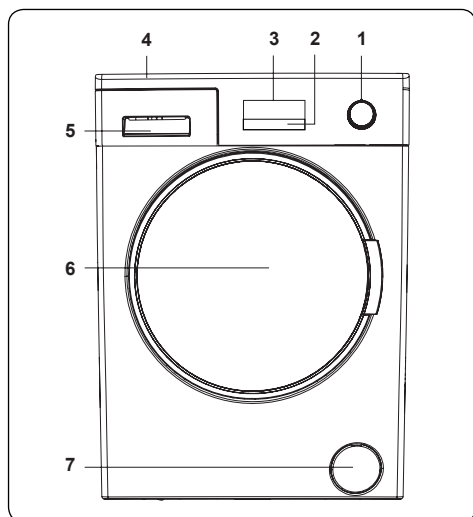
kapcsolatba a helyi hivatalokkal, háztartási hulladékgyűjtő szolgáltatójával vagy a terméket forgalmazó bolttal.

2. MŰSZAKI ADATOK

Maximális mosási kapacitás (száraz ruha) (kg)	8,0
* Maximális szárítási kapacitás (kg)	6,0
Centrifugálási sebesség (fordulatszám / perc)	1400
Programok száma	15
Üzemi feszültség / frekvencia (V/ Hz)	220-240 / 50
Víznyomás (Mpa)	Maximum: 1 Minimum: 0,1
Méreték (MaxSzxMé) (mm)	845x597x582
* Ne helyezzen be száraz ruhákat szárításra.	

3. A KÉSZÜLÉK ÁTTEKINTÉSE

3.1. Általános megjelenés



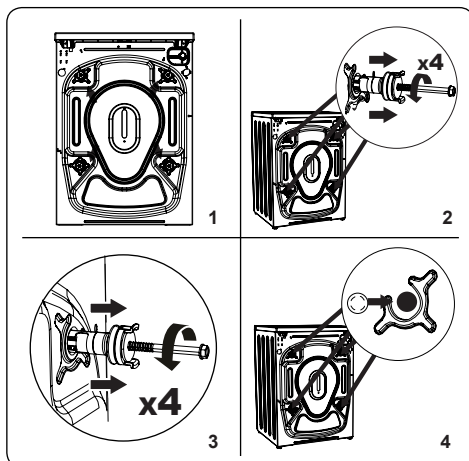
1. Program gomb
2. Érintőgombok
3. Nagy felbontású LCD-kijelző
4. Felső tálca
5. Mosószer-adagoló fiók
6. Ajtó

7. Szívattyúsűrítő-fedél
8. Tápkábel
9. Vízeeresztő tömlő
10. Szállítócsavarok
11. Állítható lábak
12. Vízeeresztő tömlő tartóműanyag: (Ne távolítsa el ezt a tartóműanyagot, mert az hatással van a gép működésére).

4. A KÉSZÜLÉK ÜZEMBE HELYEZÉSE

A gép üzembe helyezését kizárólag szakszerviz végezheti.

4.1. Csavarja ki a szállítócsavarokat



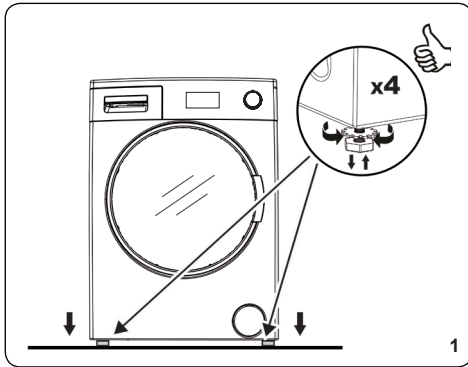
1. A gép üzemeltetése előtt el kell távolítani a gép hátoldalán található, a szállításhoz használt biztonsági csavarokat.
2. A megfelelő kulcsot használva lazítsa meg a szállítócsavarokat az óramutató járásával ellentétes irányba történő fordításával.
3. Ezután a csavarokat kihúzhatja a helyükről. Tegye el a kicsavart szállítócsavarokat arra az esetre, ha a jövőben szállítani szeretné a mosó- és szárítógépet.

MEGJEGYZÉS A szállítás során használt csavarokat a gép első használata előtt el kell távolítani. A garancia nem vonatkozik az olyan meghibásodásokra, amelyek annak következtében merültek fel, hogy a gépet a

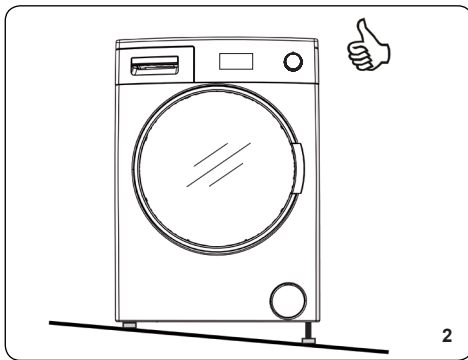
szállításához használt csavarok kiszerezése nélkül üzemeltették. A szállítócsavarok eltávolítása után illesse a tartozékokat tartalmazó zacskóban található műanyag záródugókat a csavarok helyére. Őrizze meg a szállítócsavarokat az esetleges későbbi használat céljából.

4. A szállítócsavarok eltávolítása után illesse a tartozékokat tartalmazó zacskóban található műanyag záródugókat a csavarok helyére.

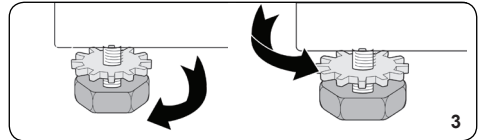
4.2. A gép elhelyezése és az állítható láb beállítása



1. Ne helyezze a gépet szőnyegre vagy olyan talajra, amely alulról nem szellőzik.
2. A halk és rázkódásmentes működés érdekében helyezze a gépet szilárd felületre.

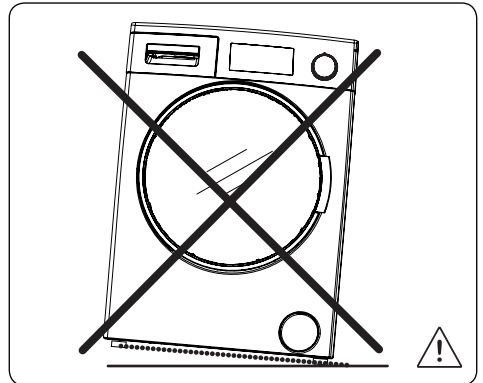


3. A készülék vízszintbe helyezéséhez a tetejére helyezett vízmértékkel is elvégezheti.



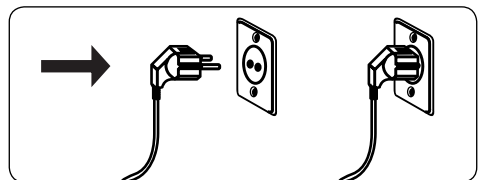
4. A mosó- és szárítógépet az állítható lábak segítségével tudja vízszintbe helyezni.

- Lazítsa meg a műanyagból készült anyát.
- Amennyiben növelni szeretné a gép magasságát, fordítsa a lábakat az óramutató járásával megegyező irányba. Amennyiben csökkenteni szeretné a gép magasságát, fordítsa a lábakat az óramutató járásával ellentétes irányba.
- Miután a készülék vízszintbe került, szorítsa meg a műanyag anyát.



- Ne helyezzen kartonpapírt, fát vagy hasonló anyagokat a gép alá támasztékként.
- Ügyeljen arra, hogy a gép alatti felület tisztításakor a berendezés vízszintes helyzetben maradjon.

4.3. Elektromos csatlakozás



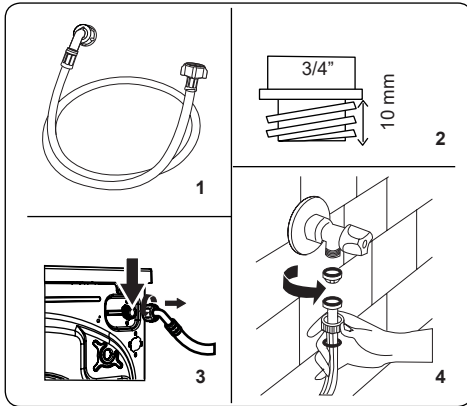
- A mosó- és szárítógép működéséhez 220-240 V-ra, 50 Hz-re van szükség.

- A gép hálózati tápkábele speciálisan földelt dugóval van ellátva.
- A villásdugót minden esetben földelt, 10 amperes konnektorba kell csatlakoztatni. A villásdugó biztosítékának áramerősségének szintén 10 amperesnek kell lennie.
- Amennyiben nem áll rendelkezésre olyan konnektor és biztosíték, amely megfelel a fenti követelményeknek, bízva villamossági szakemberre a szükséges munkálatok elvégzését.
- A berendezés földelés nélküli üzemeltetéséből adódó károkért nem vállalunk felelősséget.



MEGJEGYZÉS: Az alacsony feszültségen történő üzemeltetés lerövidíti a gép élettartamát és korlátozza teljesítményét.

4.4. Vízbemeneti csatlakozás

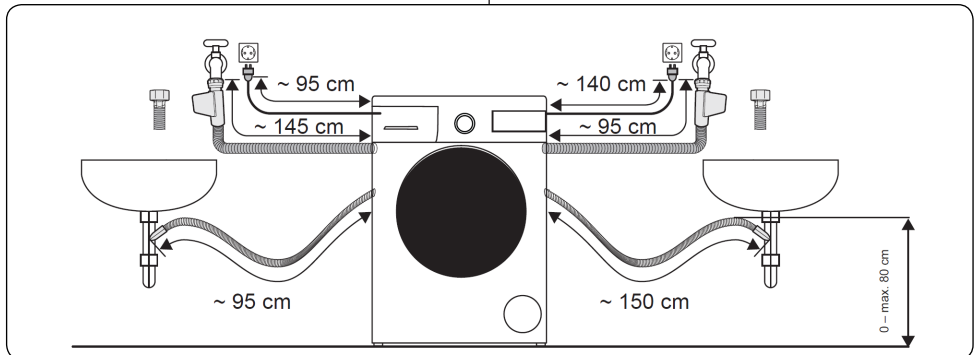


- A mosó- és szárítógépet csak a hideg vizes csaphoz csatlakoztassa.

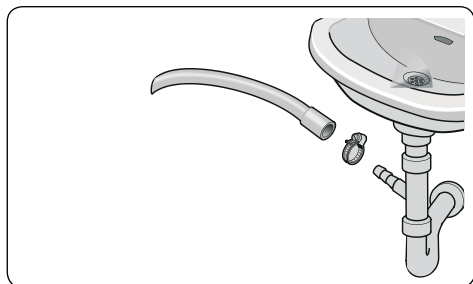
- Kizárólag a készülékkel kapott vízbemeneti tömlőt vagy egy hitelesített kereskedőtől beszerzett tömlőt használjon.
- A tömlő csomagolásában található 1 db tömítés is a csatlakozásoknál jelentkező vízszivárgás megelőzéséhez. Helyezze ezt a tömítést a csapra szerelendő vízbemeneti tömlő végére.
- Csatlakoztassa a vízbemeneti tömlő hajlított végét a készülék hátoldalán található hideg vizes bemenethez és szorítsa rá kézzel.
- Csavarozza a vízbeömlő tömlő másik végét a 3/4"-es vízcsaphoz és szorítsa rá.
- Kérdés esetén forduljon vízvezeték-szerelőhöz.
- Nyissa meg a hidegvíz-csapot és ellenőrizze, hogy nincs-e szivárgás.
- A 0.1-1 Mpa nyomású vízáramlás biztosítja, hogy a gép optimális hatékonysággal működjön (a 0.1 Mpa nyomás azt jelenti, hogy a teljesen kinyitott csapon keresztül percenként több, mint 8 liter víz halad át).
- Győződjön meg róla, hogy a tömlő nincs beakadva, összegabalyodva, megtekeredve megtörve vagy összenyomva.



MEGJEGYZÉS: A bekötéskor kizárólag a készülékhez kapott vízbemeneti tömlőt használja. Soha ne használjon régi, használt vagy sérült vízbeömlő tömlőket.

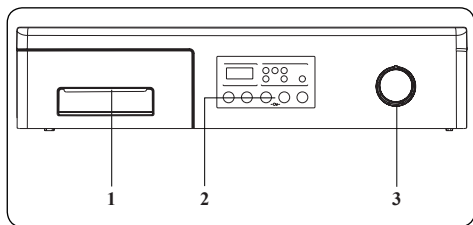


4.5. Vízvezető tömlő csatlakozása



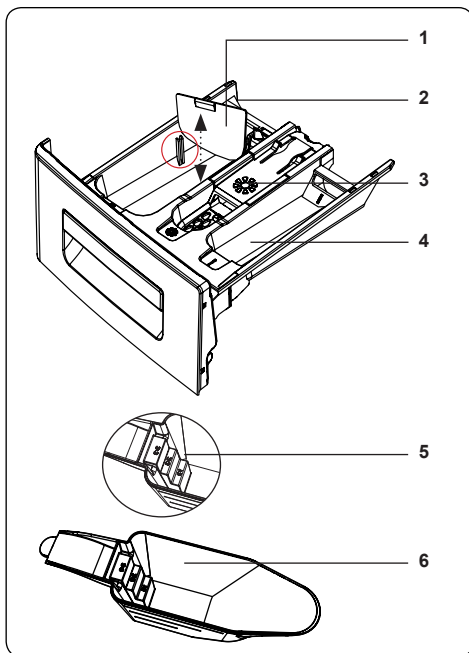
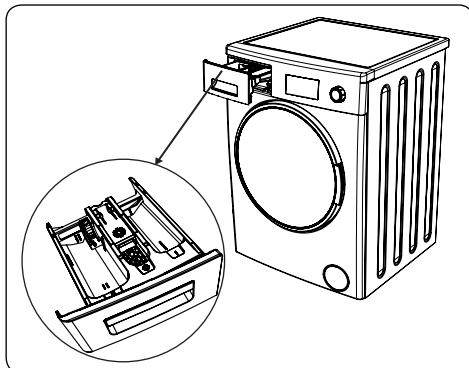
- További szerszámok segítségével csatlakoztassa a vízvezető tömlőt a nyomásszabályozó csőhöz vagy a mosdókagyló könyökcsővéhez. A tömlőt földtől számított 0 és 80 cm magasságba kell helyezni.
- Soha ne próbálja kifeszíteni a vízvezető tömlőt.
- Ne helyezze gépe vízvezető tömlőjét tartályba, vödörbe vagy a kádba.
- Győződjön meg róla, hogy a vízvezető tömlő nincs meggömbölyve, elhajolva, összenyomva vagy kifeszítve.

5. A KEZELŐFELÜLET ÁTTEKINTÉSE



1. Mosószer-adagoló fiók
2. **Kiegészítő funkció gomb:** Használja ezeket a gombokat a kiegészítő funkciók kiválasztásához a mosási program mellé. Bővebb információért olvassa el a „Kiegészítő funkciók” fejezetet.
3. **Programválasztó:** A programválasztó gombbal lehet mosási/szárítóprogramot választani ruhaneműi számára. Forgassa el a programválasztó gombot az óramutató járásával megegyező vagy ellentétes irányba a kívánt program kiválasztásához. Győződjön meg arról, hogy a programválasztó pontosan a kiválasztott programra mutat.

5.1. Mosószer-adagoló fiók általános áttekintése

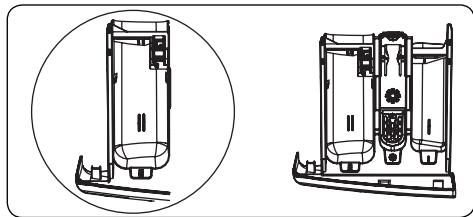


1. Tartozékok folyékony mosószerhez (*)
2. Főmosás mosószer-adagoló rekesz
3. Öblítő rekesz
4. Előmosás mosószer-adagoló rekesz
5. Mosópor szint
6. Mosópor-adagoló mérőkanál (*)

(*) A különböző modellek műszaki tulajdonságai eltérhetnek.

5.2. Részek

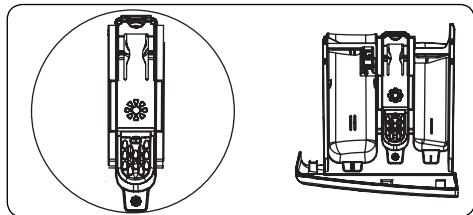
Főmosás mosószer-adagoló rekesz:



Ez a rekesz folyékony mosószer, mosópor vagy vízkötelenítő szer adagolására használható. A folyékony mosószer szintmérőjét első használat előtt a gép belsejében találja.

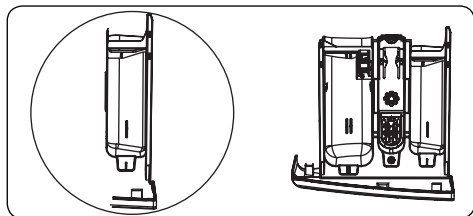
(*) A különböző modellek műszaki tulajdonságai eltérhetnek.

Textilöblítő-, keményítő-, és mosószer-adagoló rekesz:



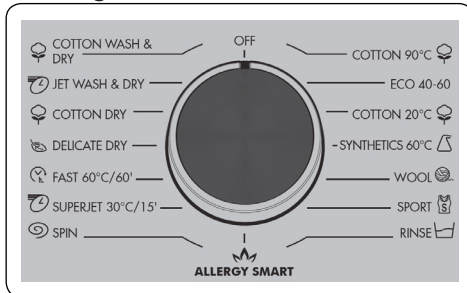
A rekesz öblítő és keményítő adagolására használható. Kövesse a csomagoláson feltüntetett utasításokat. Amennyiben az öblítő használata után lerakódást észlel, próbálkozzon az öblítő hígításával, vagy folyékony öblítő használatával.

Előmosás mosószer-adagoló rekesz:



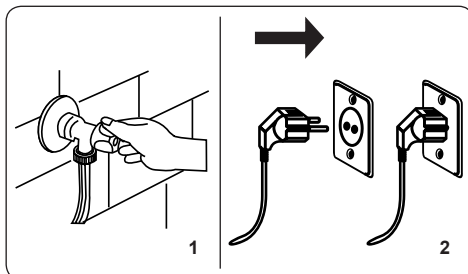
Ez a rekesz kizárólag előmosás funkció kiválasztásakor használható. Javasoljuk, hogy az előmosást csak erősen szennyezett ruhák esetében alkalmazza.

5.3. Programválasztó



- A kívánt program kiválasztásához fordítsa a programválasztó gombot az óramutató járásával megegyező vagy ellentétes irányba, úgy, hogy a gombon található jelzés a kívánt programra mutasson.

6. MOSÁSI MŰVELET



1. Biztosítsa a vízellátást.
2. Dugja be a gép tápkábelét.

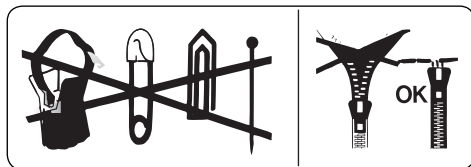
6.1. Ruhák szétválogatása

⚠️ A ruhaneműit címkével látták el, amelyen megtalálhat a pontos mosási információkat. A termékcímkének megfelelően mossa vagy szárítsa ruhaneműit.

- Válogassa szét a ruhákat azok típus (pamut, szintetikus, finom, gyapjú stb.), mosási hőmérséklet (hideg, 30 °C, 40 °C, 60 °C, 90 °C) és szennyezettségi fok (enyhén szennyezett, piszkos, erősen szennyezett) szerint.
- A fehér és színes ruhákat soha ne mossa együtt.
- A sötét textíliák több festékanyagot tartalmazhatnak, ezért ezeket külön, több soron kell mosni, mielőtt más ruhákkal mosná együtt őket.

- Ügyeljen rá, hogy a ruhákon vagy a zsebekben ne legyenek fémből készült tárgyak. Ha ilyet talál, távolítsa el.

FIGYELMEZTETÉS: A gépbe került idegen tárgyak okozta károkra a garancia nem terjed ki.

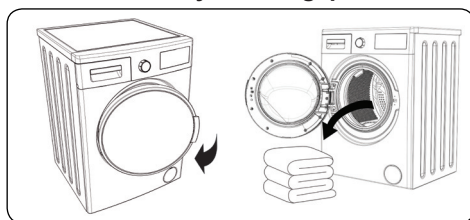


- Húzza be a cipzárokat és rögzítse a kapszokat.
- Távolítsa el a függönyökről a fém vagy műanyag akasztókat vagy tegye őket mosóhálóba, illetve mosózsákba.
- A nadrágokat, kötött ruhákat, pólókat és pulóvereket fordítsa ki.
- A zoknikat, zsebkendőket és egyéb kisméretű szennyeseket mosóhálóban mossa.

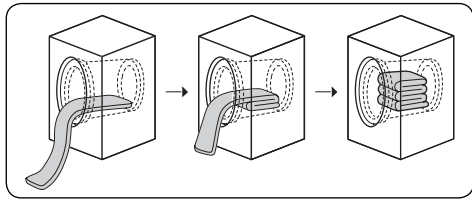
6.2. Mosási piktogramok magyarázata

	Gépi mosás		Vasalás maximum 110 °C hőmérsékleten
	Gépi mosás, folyamatos nyomás		Ne vasalja
	Maximális mosási hőmérséklet 95 °C		Száráson tisztítható minden fajta oldószerrel
	Maximális mosási vízhőmérséklet 60 °C		Kizárólag perkloriddal, világítógázzal, alkohollal vagy R113-mal tisztítható.
	Maximális mosási vízhőmérséklet 40 °C		Kizárólag perkloriddal, világítógázzal, alkohollal vagy R113-mal tisztítható.
	Maximális mosási vízhőmérséklet 30 °C		Nem vegytisztítható
	Kézi mosás		Ne akassa fel szárításhoz
	Ne mossa ki		Levegőn szárítható
	Hideg vízben fehéříthető		Fektetve szárítható
	Ne használjon fehéřítőt.		Szárítógépben szárítható
	Vasalás maximum 200 °C hőmérsékleten		Szárítógépben szárítható magas fokozaton
	Vasalás maximum 150 °C hőmérsékleten		Ne szárítsa gépben

6.3. Ruhák behelyezése a gépbe



- Nyissa ki a gép betöltőajtáját.
- Ellenőrizze a dob belsejét. Lehetséges, hogy ez előző mosásokból benn maradtak még ruhák. Ha van, akkor a programválasztás előtt ürítse ki a gépet.
- Tegye be mosni kívánt ruhaneműit a dobba. Lazán pakolja be őket. Nagyobb ruhaneműket, például paplanokat és takarókat hajtogatva tegye be a dobba az alábbi szemléltetett módon.



- A ruhaneműket egyenként helyezze be.
- Ellenőrizze, hogy nem szorult-e be szennyes az ajtó és a gumitömítés közé.
- Győződjön meg arról, hogy teljesen becsukja az ajtót, különben nem indul el a mosási program.

6.4. A mosószer megválasztása és géphez helyezése

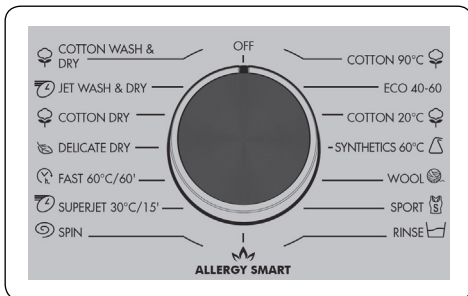
A felhasznált mosószer mennyisége a ruhák szennyezettségi fokától és a víz keménységétől függ. A mosószer csomagolásán talál erről útmutatót.

- Kis mértékben szennyezett ruhákhoz ne használjon előmosást. Helyezzen egy kevés (a gyártó által meghatározott mennyiségű) mosószert a mosószer-adagoló fiók 2. rekeszébe.
- Amennyiben ruhái erősen szennyezettek, válasszon előmosást tartalmazó programot, és tegye a mosószer negyed részét a mosószer-adagoló fiók 1. rekeszébe, a többit pedig a 2. rekeszébe.
- Használjon automata mosógéphez gyártott mosószert. Kövesse a mosószer csomagolásán található előírást, amikor a mosáshoz használt mosószer mennyiségét határozza meg.
- Minél keményebb a víz, annál több mosószerre van szükség.
- A felhasznált mosószer mennyisége a ruha mennyiségével arányosan nő.
- Öntse az öblítőt a mosószer-adagoló fiók öblítő rekeszébe. Ne lépje túl a MAX szintet, különben az öblítő belefolyhat a mosóvízbe.
- A túl sűrű állagú öblítőket a fiókba töltés előtt fel kell hígítani. Ennek oka, hogy a sűrűségű öblítő eltömíti a vízugarat, akadályozva ezzel az öblítő átfolyását.

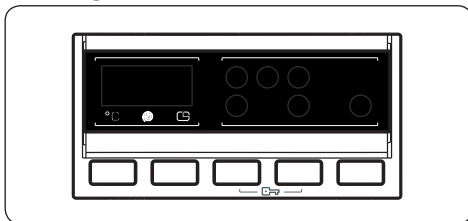
- Folyékony mosószer az összes program esetében használható. Öntse be a folyékony mosószert a mosószer-adagoló fiók II. rekeszében ügyelve a mennyiségre (tartsa be a folyékony mosószer csomagolásán található útmutatást), Ne töltse túl a MAX szinten!

6.5. Programválasztás

A programválasztó segítségével válassza ki a kívánt mosási programot.



7. Kiegészítő funkciók



A lehető legjobb mosási eredmények elérése érdekében a készüléke az alábbi kiegészítő funkciókkal rendelkezik a kiválasztott mosási program kiegészítéseként. A program indítása előtt kiegészítő funkció is kiválasztható.

- Nyomja meg a gombot a Kezelőfelületen a kiválasztani kívánt kiegészítő funkció szimbóluma alatt.
- A kiegészítő funkció szimbóluma folyamatosan világít, a funkciót aktiválva van.
- Ha a kiegészítő funkció szimbóluma villog, a funkció nincs kiválasztva.
- Ennek okai a következők lehetnek:
 - A kiegészítő funkció nem kompatibilis a kiválasztott mosási programmal.

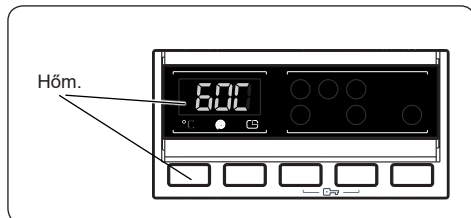
- A kiválasztott mosási program már túl régóta megy ahhoz, hogy elindítsa a kiegészítő funkciót.
- A kiválasztott kiegészítő funkció nem kompatibilis a másik kiválasztott kiegészítő funkcióval.

7.1. Féltöltet-érzékelő rendszer

A mosógép féltöltet-érzékelő rendszerrel van ellátva.

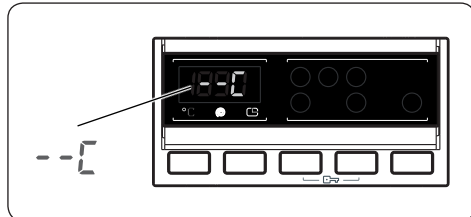
Ha a maximális töltetnek kevesebb mint felét helyezi a mosógépbe, az a választott programtól függetlenül automatikusan bekapcsolja a féltöltet funkciót. Ez azt jelenti, hogy a választott program rövidebb idő alatt ér véget, valamint kevesebb vizet és energiát használ.

1. Hőmérséklet kiválasztása



Egy adott program választásakor a gép automatikusan beállítja a maximális hőmérséklet értékét.

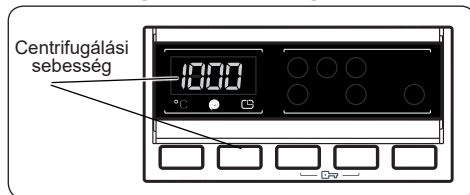
A hőmérséklet átállításához tartsa nyomva a vízhőmérséklet-szabályozó gombot, míg a kívánt érték meg nem jelenik a kijelzőn.



A mosóvíz hőmérséklete a vízhőmérséklet-kiválasztó gombjával fokozatonként állítható a maximum hőmérséklet és a hideg víz (--) között a hőmérséklet-szabályozó gomb használatával.

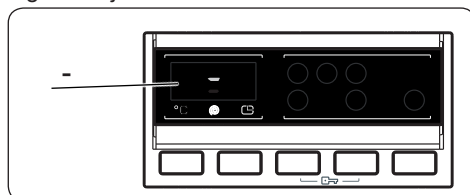
Amennyiben túllépett a kívánt vízhőmérsékleten, nyomja meg ismételten a vízhőmérséklet-választó gombot, míg a kívánt hőmérséklet újra megjelenik.

2. Centrifugálási sebesség választása



Egy adott program választásakor a gép automatikusan beállítja a maximális centrifugálási sebesség értékét.

A centrifugálási sebesség beállításához, nyomja meg a Centrifugálási sebesség beállítása gombot, amíg a kívánt centrifugálási sebesség meg nem jelenik a digitális kijelzőn.

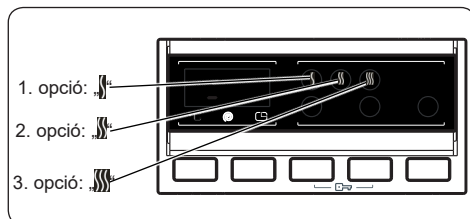


Fokozatosan csökkentheti a centrifugálási sebességet a maximális sebesség és centrifugálás szüneteltetése (-) opció között a centrifugálási sebesség beállítás gomb segítségével.


Ha a túlhaladt a kívánt centrifugálási sebesség értékén, tartsa nyomva a gombot, amíg az újra megjelenik.







3. Szárítási opció kiválasztása:

Ha szeretné megszáritani ruháit a mosási program végére, nyomja meg a szárítási opció gombot a kívánt szárítási beállítás kiválasztásához.



- Ha megnyomja a szárítási opció kiválasztógombját, a kijelzőn 1. opció „|” , 2. opció „|—”, 3. opció „|~” szimbólumok lesznek láthatók.
- 1. opció: „|” 95 perc: Olyan ruhákhoz javasolt, melyeket használat előtt ki kell vasalni. Ha a „|” szárítási opciót kívánja




kiválasztani, nyomja meg a szárítási opció kiválasztógombját, amíg a „” nem lesz látható a kijelzőn.

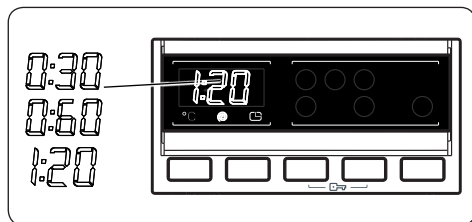
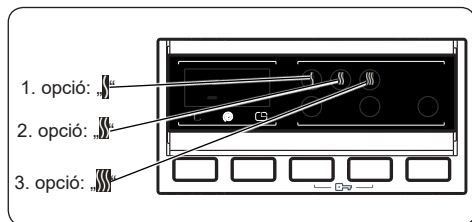
- 2. opció „”: 156 perc: Olyan ruhákhoz javasolt, melyeket fel kell akasztani. Ha a „” szárítási opciót kívánja kiválasztani, nyomja meg a szárítási opció kiválasztógombját, amíg a „” nem lesz látható a kijelzőn.
- 3. opció „”: 305 perc: Olyan ruhákhoz javasolt, melyeket a program befejezése után összehajt, majd szekrénybe rak. Ha a „” szárítási opciót kívánja kiválasztani, nyomja meg a szárítási opció kiválasztógombját, amíg a „” nem lesz látható a kijelzőn.

MEGJEGYZÉS:

Amennyiben valamelyik fenti szárítási opció szimbóluma nem jelenik meg, amikor megnyomja a Szárítási opció gombot, az azt jelenti, hogy az a szárítási opció nem elérhető a kiválasztott programhoz.

Ha a mosási ciklus után egy meghatározott ideig szeretné szárítani a ruháit:

- Nyomja meg a szárítási opció kiválasztógombját a kívánt szárítási idő megadásához.
- Ha megnyomja a szárítási opció kiválasztógombját, a kijelzőn 1. opció „”, 2. opció „”, 3. opció „” szimbólumok lesznek láthatók.



A további megnyomások során az időtartam opcióit láthatja a kijelzőn (0:30, 0:60, 120 perc). Kiválaszhatja a kívánt szárítási időtartamot.

MEGJEGYZÉS:

Amennyiben valamelyik fenti szárítási időtartam opció nem jelenik meg, amikor megnyomja a Szárítási opció gombot, az azt jelenti, hogy az nem elérhető a kiválasztott programhoz.

Táblázat: Ajánlott szárítási opció a betöltött mennyiségek szerint

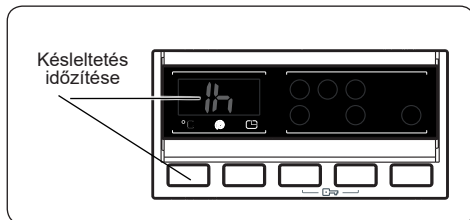
	1 - 2 kg	3 - 4 kg	5 - 6 kg
1. opció:	✓	✓	X
2. opció:	X	✓	✓
3. opció:	X	✓	✓



4. Szárítási opció kiválasztása:

PROGRAM	KIVÁLASZTHATÓ/ NEM KIVÁLASZTHATÓ	SZÁRÍTÁSI PROFIL	GYÁRI BEÁLLÍTÁS	VÁLASZTHATÓ OPCIÓK		
				1. opció:	2. opció:	3. opció:
PAMUT	S	Cotton dry (pamut szárítás)	-	1. opció:	2. opció:	3. opció:
ECO 40-60	S	Cotton dry (pamut szárítás)	-	1. opció:	2. opció:	3. opció:
PAMUT 20 °C	S	Cotton dry (pamut szárítás)	-	1. opció:	2. opció:	-
MŰSZÁLAS	S	Gentle dry (gyengéd szárítás)	-	1. opció:	2. opció:	3. opció:
GYAPJÚ	NS	-	-	-	-	-
SPORT	NS	-	-	-	-	-
ÖBLÍTÉS	S	Cotton dry (pamut szárítás)	-	1. opció:	2. opció:	3. opció:
ALLERGIABIZTOS	S	Cotton dry (pamut szárítás)	-	1. opció:	2. opció:	-
CENTRIFUGÁZÁS	S	Cotton dry (pamut szárítás)	-	1. opció:	2. opció:	3. opció:
SZUPER GYORS 15'	S	Cotton dry (pamut szárítás)	-	1. opció:	-	-
GYORS 60 PERC	S	Cotton dry (pamut szárítás)	-	1. opció:	2. opció:	-
GYENGÉD SZÁRÍTÁS	S	Gentle dry (gyengéd szárítás)	2. opció:	1. opció:	-	3. opció:
PAMUTSZÁRÍTÁS	S	Cotton dry (pamut szárítás)	2. opció:	1. opció:	-	3. opció:
GYORSMOSÁS ÉS SZÁRÍTÁS	NS	Cotton dry (pamut szárítás)	1. opció:	-	-	-
PAMUTMOSÁS + SZÁRÍTÁS	S	Cotton dry (pamut szárítás)	2. opció:	1. opció:	-	3. opció:
S: Kiválasztható NS: Nincs kiválasztás						

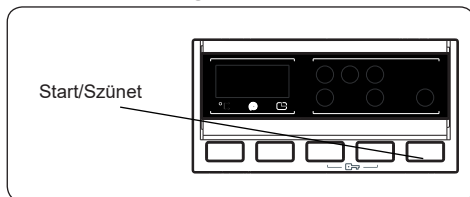
Választható szárítási idők			
PAMUT	30	60	120
ECO 40-60	30	60	120
PAMUT 20 °C	30	60	120
MŰSZÁLAS	30	60	120
GYAPJÚ	-	-	-
SPORT	-	-	-
ÖBLÍTÉS	30	60	120
ALLERGIABIZTOS	30	60	120
CENTRIFUGÁZÁS	30	60	120
SZUPER GYORS 15'	30	60	120
GYORS 60 PERC	30	60	120
GYENGÉD SZÁRÍTÁS	30	60	120
PAMUTSZÁRÍTÁS	30	60	120
GYORSMOSÁS ÉS SZÁRÍTÁS	-	-	-
PAMUTMOSÁS + SZÁRÍTÁS	30	60	120

5. Késleltetett indítás



- Nyomja meg egyszer az késleltető gombot.
- „1 h“ (1 óra) fog megjelenni a kijelzőn.
- A digitális kijelzőn a(z)  szimbólum villog.
- Nyomja addig a Késleltető gombot, amíg a kívánt késleltetési idő meg nem jelenik a kijelzőn.
- Ha átugrotta a kívánt késleltetési időpontot, nyomja addig a Késleltetés gombot, amíg a kívánt időtartam jelzőfénye fel nem villan.
- A késleltetés időzítő aktiválásához nyomja meg a Start/Szünet gombot.
- A késleltetés bekapcsolásához nyomja meg a Start/Szünet gombot.
- A beállított késleltetés törléséhez nyomja meg még egyszer a Késleltetés gombot. A(z)  szimbólum nem villog tovább a digitális kijelzőn.
- A késleltető funkció működése közben ruhaneműk hozzáadásához/kivételéhez nyomja meg a Start/Szünet gombot. Ruhák hozzáadása/elvétele után nyomja meg a Start/Szünet gombot a késleltetési funkció bekapcsolásához.

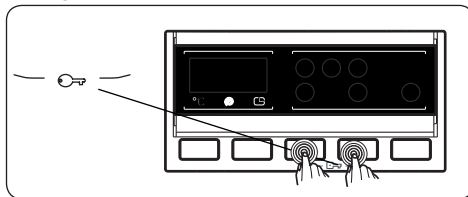
6. Start/Szünet gomb



A program elindításához nyomja meg a Start gombot.

Ha a gépet készenléti üzemmódba állítja, az Start/Szünet jelzőfény villogni kezd a digitális kijelzőn.

7. Gyermezkár



A gyermezkár funkció segítségével zárolhatók a mosógép gombjai, hogy elkerülhető legyen a választott mosási ciklus véletlen módosítása.

A gyermezkár aktiválásához nyomja be és legalább 3 másodpercig tartsa nyomva a 3. és 4. számú gombot egyszerre. A gyermezkár aktiválásakor a „CL“ felirat megjelenik a kijelzőn és 2 másodpercig villog.

Ha aktív gyermezkár esetén a gép gombnyomást, vagy a programválasztó gomb elforgatását érzékeli, a „CL“ felirat megjelenik és 2 másodpercig villog a kijelzőn.

Ha bármely program futása közben a gyerekkár be van kapcsolva és a programválasztó gombot CANCEL állásba kapcsolja, majd egy másik programot választ, akkor a korábban kiválasztott program fog folytatódni, onnan, ahol abbamaradt.

A gyermekkár kikapcsolásához nyomja be és legalább 3 másodpercig tartsa nyomva a 3. és 4. számú gombot egyszerre, míg a „CL“ felirat eltűnik a kijelzőről.

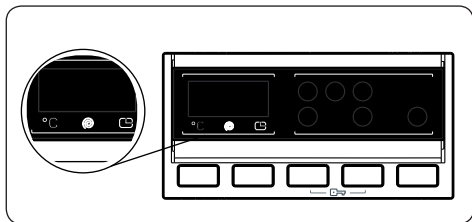
7.2. Program törlése

A futó programot bármikor törölheti az alábbi módon:

1. Állítsa a programválasztó gombot „CANCEL“ állásba.
2. A gép leállítja a mosási műveletet és a program törlésre kerül.
3. A víz leeresztéséhez forgassa a programválasztó gombot bármilyen más állásba.
4. A gép elvégzi a szükséges vízleeresztést és törli a programot.

Ekkor kiválaszthatja és elindíthatja az új programot.

7.3. Program befejezése



A gép magától leáll, ha az Ön által kiválasztott program a végéhez ér.

- A digitális kijelzőn az „END” felirat villog.
- Kinyithatja a gép ajtaját és kiveheti a ruhákat.
- A ruhák eltávolítása után hagyja nyitva a gép ajtaját, hogy a gép belseje megszáradjon.
- Állítsa a programválasztó gombot STOP állásba.
- Húzza ki a gépet a konnektorból.
- Zárja el a vízcsapot.

8. PROGRAMTÁBLÁZAT

Program	Mosási hőmérséklet (°C)	Maximális mosási kapacitás/ szárítási kapacitás (kg)	Mosószer-adagoló rekesz	Program időtartama (perc)	Ruha típusa / Leírás
PAMUT	90°	8.0 / 6.0	2	190	Hőálló, pamut és lenvászón textíliák. (alsónemű, ágynemű, abrosz, törölköző (max. 4,0 kg))
ECO 40-60	40°	8.0 / 6.0	2	219	Hőálló pamut és lenvászón textíliák (alsónemű, ágynemű, abrosz, törölköző (max. 4,0 kg))
PAMUT 20 °C	20°	4.0 / 4.0	2	103	Enyhén szennyezett, pamut- és lenvászón-textíliák (alsónemű, ágynemű, abrosz, törölköző (max. 2 kg)) (Ágynemű stb.)
MŰSZÁLÁS	60°	3.5 / 3.5	2	120	Szintetikus és kevert szálás textíliák. (szintetikus kevertszálás ingek, blúzok, zokni stb.)
GYAPJÚ	30°	2.5 / -	2	38	„Géppel mosható” címkével ellátott gyapjú és kevert szálás gyapjú textíliák
SPORT	40°	2.5 / -	2	112	Sportruházat.
ÖBLÍTÉS	-	8.0 / 6.0	-	46	Extra öblítési fázist ad a mosási ciklus végéhez a szennyes típusától függetlenül.
ALLERGIABIZTOS	60°	4.0 / 4.0	2	228	Babaruhák géppel mosható címkével ellátva.
CENTRIFUGÁZÁS	-	8.0 / 6.0	-	21	Extra centrifugálási fázist ad a mosási ciklus végéhez a szennyes típusától függetlenül.
SZUPER GYORS 15'	30°	2.0 / 2.0	2	15	Enyhén szennyezett, gyapjú, színezett és vászontextíliák. A program rövid mosási ideje miatt a többi mosási programhoz képest kevesebb mosószer használata javasolt. A program tovább tarthat 15 percnél, amennyiben a mosógép egyenetlen töltetet érzékel.
GYORS 60 PERC	60°	4.0 / 4.0	2	60	Szennyezett, gyapjú, színezett és vászontextíliák.
GYENGÉD SZÁRÍTÁS	-	3.5	2	100	„Géppel szárítható” címkével ellátott kényes ruhaneműk
PAMUTSZÁRÍTÁS	-	6.0	2	156	„Géppel szárítható” címkével ellátott gyapjúruhák
GYORSMOSÁS ÉS SZÁRÍTÁS	30°	0,5 kg. 33 min (3 ing) (33 perc)	2	33	„Géppel szárítható” címkével ellátott pamut, színes és vászonruhák. Figyelem: A gép a betöltött ruha mennyiségétől függően saját maga határozza meg a program időtartamát.
PAMUTMOSÁS + SZÁRÍTÁS	40°	6.0 / 6.0	2	540	Pamut és lenvászón textíliák (alsónemű, ágynemű, abrosz, törölköző (max. 3,0 kg))

! **MEGJEGYZÉS:** A PROGRAM IDŐTARTAMA A RUHA MENNYISÉGÉTŐL, A CSAPVÍZTŐL, A KÜLSŐ HŐMÉRSÉKLETTŐL, VALAMINT A KIVÁLASZTOTT KIEGÉSZÍTŐ FUNKCIÓKTÓL FÜGGŐEN VÁLTOZHAT.

Ha egynél több kiegészítő funkciót választ, a kiválasztott funkciók inkompatibilisek lehetnek egymással.

Ne szárítson együtt törölközőket, pamut- és vászonneműt, valamint szintetikus és szintetikus kevertszálás ruhákat. Ruhák szárításakor a típusnak leginkább megfelelő szárítóprogramot válassza ki.

A 1015/2010 és 1061/2010-es rendeletek alapján, 3-as program hőmérséklet-választással a „Standard 60 °C pamut program” és a „Standard 40 °C pamut program”.

Az Eco 40-60 program 40 °C és 60 °C között mosható, átlagosan szennyezett pamutruhák tisztítására alkalmas, együtt ugyanabban a ciklusban. Ezzel programmal mérik fel az EU környezettudatos tervezésre vonatkozó szabályozással való megfelelőséget.

- Háztartási szárítók esetén; a mosási és szárítási ciklus 40 °C és 60 °C között mosható, átlagosan szennyezett pamutruhák tisztítására alkalmas, együtt ugyanabban a ciklusban, amely úgy szárítja meg a ruhákat, hogy azok azonnal tárolhatók szekrényben. Ezzel programmal mérik fel az EU környezettudatos tervezésre vonatkozó szabályozással való megfelelést.
- Általában azok a programok az energiafogyasztás szempontjából leghatékonyabba, amelyek alacsony hőmérsékleten hosszabb ideig mosnak.
- Nagyban hozzájárulhat az energia- és vízmegtakarításokhoz, ha a mosó- és szárítógépet a gyártó által megjelölt kapacitásig tölti.
- A programok időtartama, energiafogyasztási és vízfogyasztási értékek a mosási töltet súlyától és típusától, a kiválasztott extra funkcióktól, a csapvíztől és környezeti hőmérséklettől függően változhat.
- Folyékony mosószer használata ajánlat az alacsony hőmérsékletű mosási programokhoz. A felhasznált mosószer mennyiség a szennyes mennyiségétől és szennyezettségi fokától függően változhat. Kövesse a mosószer gyártójának javaslatait a felhasznált mosószer mennyiségét illetően.
- A zajt, valamint a ruhák mosás utáni nedvességét a centrifugálási sebesség befolyásolja. Minél nagyobb a centrifugálási sebesség centrifugálás közben, annál hangosabb lesz a gép és annál szárazabb lesznek a ruhák mosás után.
- A energiahatékonysági címkén lévő QR-kód beolvasásával hozzáférhet termékadatbázisunkhoz, ahol bővebb információt talál modelljéről.

Program neve	Névleges kapacitás kg	Energiafogyasztás kWh/ciklus			Program időtartama Óra: Perc			Vízfogyasztás Liter/ciklus			Maximális hőmérséklet °C			Fennmaradó nedvességtartalom % 1400 rpm		
		Névleges kapacitás	1/2 töltet	1/4 töltet	Névleges kapacitás	1/2 töltet	1/4 töltet	Névleges kapacitás	1/2 töltet	1/4 töltet	Névleges kapacitás	1/2 töltet	1/4 töltet	Névleges kapacitás	1/2 töltet	1/4 töltet
Pamut 90	8	2.37			03:10			85			81			53%		
Pamut 60	8	1.22			04:15			59			45			53%		
Eco 40-60	8	1.07	0.75	0.32	03:39	2:48	2:48	54	45	39	44	40	24	53%	53%	53%
Műszálas/ Sportruházat	3.5	0.70			02:00			61			52			53%		
Gyors 60	4	0.82			01:00			34			58			53%		
PAMUT 20	4	0.21			01:43			45			20			53%		
Mosás és szárítás	6	4.59	2.43		9:00	5:00		52	58		38	27				

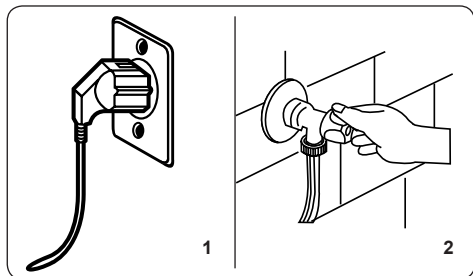
8.1. Fontos információk

- Olyan mosószert, öblítőszert és adalékanyagokat használjon, amelyek kizárólag automata mosógépekhez ajánlott. Túl sok hab képződött, ezért az automatikus habelszívőrendszer aktiválódott a túlzott mosószert-használat miatt.
- Kéthavonta javasoljuk a mosógép tisztítását. Időszakos tisztításhoz indítsa el a Dobtisztítás programot. Amennyiben mosógépe nem rendelkezik Dobtisztító programmal, használja a Pamut 90 programot. Szükség esetén használjon mosógép vízkötelenítésre alkalmas vízkő-eltávolítót.
- A gép működése közben ne erőltesse az ajtó kinyitását. A mosógép ajtaját 2 perccel a mosási program befejezése után lehet kinyitni. *
- A gép működése közben ne erőltesse az ajtó kinyitását. A mosási ciklus végével az ajtó azonnal kinyílik. *
- A telepítési és javítási folyamatokat mindig a szakszerviz végezze a lehetséges veszélyek elkerülése érdekében. A gyártó nem vonható felelősségre nem hivatalos szakszerviz által végzett munkálatokból fakadó károkért.

(*) A különböző modellek műszaki tulajdonságai eltérhetnek.

9. A GÉP KARBANTARTÁSA ÉS TISZTÍTÁSA

9.1. Figyelmeztetés

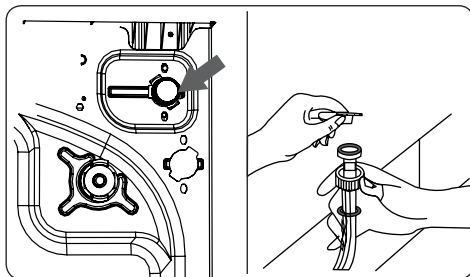


Mielőtt a gépen tisztítást vagy karbantartást végezne, húzza ki a konnektorból és áramtalanítsa.

A gép karbantartásának és tisztításának megkezdése előtt zárja el a hidegvíz-ellátást.

⚠ FIGYELEM: Ne használjon oldószert, súrolószereket, üvegtisztítót és más univerzális tisztítószereket a mosó- és szárítógép tisztításához. Az ezekben található vegyi anyagok károsíthatják a műanyag felületeket és más alkatrészeket.

9.2. Vízbemeneti szűrők

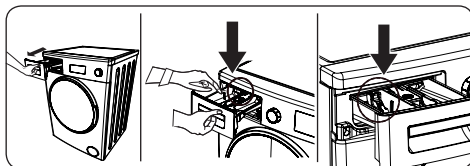


A vízbemeneti szűrők megakadályozzák a szennyeződések és idegen anyagok gépbe jutását. Ha azt tapasztalja, hogy gépe nem tud elég vizet felvenni annak ellenére, hogy a vízellátás biztosított és a vízcsap nyitva van, javasoljuk, hogy tisztítsa meg a szűrőket. A szűrőket kéthavonta célszerű tisztítani.

- Csavarozza le a vízbemeneti tömlő(ket) a mosó- és szárítógépről.
- A vízbemeneti szűrőt hosszúcsőrű fogó segítségével távolíthatja el a vízbeeresztő szelepről, ha finoman meghúzza a szűrőn lévő műanyag rudat.
- A vízbemeneti tömlő vízcsap felőli végén található a másik vízbemeneti szűrő. A másik vízbemeneti szűrőt hosszúcsőrű fogó segítségével távolíthatja el, ha finoman meghúzza a szűrőn lévő műanyag rudat.
- Egy puha kefével alaposan tisztítsa meg a szűrőt, mossa át szappanos vízzel, és jól öblítse le. Tegye vissza a szűrőt és nyomja enyhén a helyére.

⚠ FIGYELEM: A vízbeeresztő szűrők eltömődhetnek és tönkremehetnek a víz minősége vagy a karbantartás elmulasztása miatt. Ilyenkor vízszivárgás léphet fel. Az ilyen meghibásodásokra nem terjed ki a garancia.

9.3. Mosószer-adagoló fiók



Előfordulhat, hogy idővel a mosószer-adagoló fiókban mosószer-lerakódás alakul

ki. A mosószer-adagoló fiókot kéthavonta javasolt kivenni és megtisztítani az összegyűlt lerakódástól.

A mosószer-adagoló fiók eltávolításához:

- Húzza ki teljesen a fiókot.
- Gyengéden nyomja le a fiókot (a képen látható módon) és húzza ki a helyéről.
- Tisztítsa meg a fiókot vízzel és lágy sörtéjű kefével.
- Ha lerakódást talál a fiók tokjában, távolítsa el lágy sörtéjű kefével. Vigyázzon, hogy ne hulljon semmilyen lerakódás a gépbe.
- Alaposan szárítsa ki a fiókot és csúsztassa vissza a helyére.



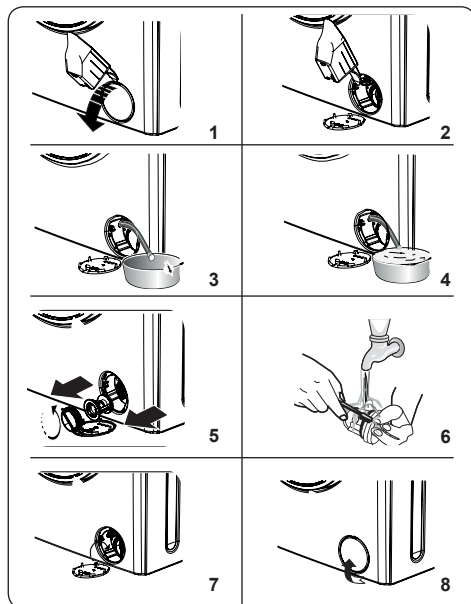
Ne mossa mosogatógépben a mosószer-adagoló fiókot.

Folyékony mosószer szintmérő (*)

Távolítsa el a folyékony mosószer szintmérőjét tisztítási és karbantartási célból a képen bemutatott módon és mossa le a lerakódott mosószert róla. Tolja vissza a folyékony mosószer szintmérőjét a rekeszébe. Győződjön meg arról, hogy nem maradt lerakódott mosószer.

(*) A különböző modellek műszaki adatai eltérőek lehetnek.

9.4. Szivattyúsűrű



A mosó- és szárítógép szivattyú-szűrőrendszere segít meghosszabbítani a szivattyú élettartamát, azáltal, hogy megelőzi a pihék gépbe jutását. A szivattyúsűrűt kéthavonta javasolt tisztítani.

A szivattyúsűrű a gép elülső felén lent, jobb oldalon található a fedőlap mögött.

A szivattyú szűrőjének megtisztításához:

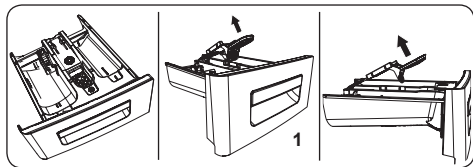
1. A szivattyú fedelének felnyitásához használhatja a géppel szállított mosópor-adagoló mérőkanalat (*) vagy a folyékony mosószer szintmérőjét.
2. Helyezze a mosópor-adagoló mérőkanál végét vagy a folyékony mosószer szintmérőjét a fedőlap nyílásába és finoman húzza maga felé. A fedél kinyílik.
3. Húzza előre a fekete gumitömlőt és akassza ki a bilincsről, majd tegyen alá edényt és távolítsa el a csatlakozó a tömlőről.
4. A készülékből távozó vizet gyűjtse össze egy edénybe.



MEGJEGYZÉS: A gép belsejében lévő víz mennyiségétől függően előfordulhat, hogy a víz összegyűjtésére használt edényt akár több alkalommal is üríteni kell.

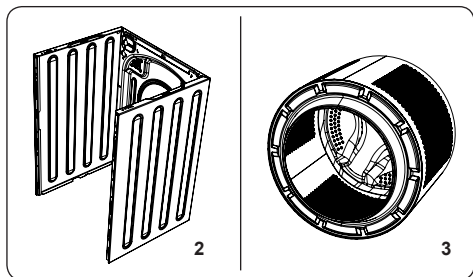
- Amikor a gép teljesen leeresztette a vizet, helyezze vissza a csatlakozó a tömlőre.
 - A tömlőt tegye vissza a bilincsré.
5. Az óramutató járásával ellentétes irányba forgatva lazítsa meg a szűrősapkát és húzó mozdulattal vegye azt le.
 6. Egy puha kefével távolítsa el a szűrőből az idegen anyagokat.
 7. A szűrő megtisztítása után tegye vissza a szűrősapkát és az óramutató járásával megegyező irányban szorítsa meg.
- Tartsa szem előtt, hogy a szűrősapkán keresztül víz szivároghat, ha nem helyezi vissza megfelelően.
8. Zárja vissza a szűrőfedelelet.
- A szivattyú fedelének lezárásakor figyeljen rá, hogy a fedél belsejében található alkatrészek illeszkedjenek a készülék elülső paneloldalán található lyukakhoz.

10. VÍZÖMLÉS MEGAKADÁLYOZÁSA / HÁZ / DOB



1. Vízömlés-megakadályozó

Távolítsa el a mosószer-adagoló fiókot és szedje szét a kiömlésgátlót. Tisztítsa meg alaposan, távolítsa el minden öblítőmaradékot. A tisztítás után illessze vissza a kiömlésgátlót, és ellenőrizze, hogy a helyén van-e.



2. Ház

A külső borítás tisztításához használjon gyengéd, nem súrolásra való tisztítószer, vagy szappanos vizet. Törölje szárazra puha ronggyal.

3. Dob

Ne hagyjon fém tárgyat, például tűket, gemkapcsokat, érméket, stb. a gép belsejében. Ezek a tárgyak rozsdafoltok kialakulását eredményezhetik a dobben. A rozsdafoltok tisztításához használjon klórmentes tisztítószer és kövesse a tisztítószer gyártójának utasításait. Ne használjon acélgyapotot vagy hasonló kemény eszközt a rozsdafoltok eltávolításához.

11. HIBAELHÁRÍTÁS

A gép javítását mindenkor szakszervizzel kell elvégeztetni. Ha a gép javításra szorul vagy az alábbi tájékoztató segítségével sem oldható meg a probléma, akkor:

- Áramtalanítsa a gépet.
- Zárja el a vízellátást.
- Forduljon a legközelebbi szakszervizhez.

HIBA	LEHETSÉGES OK	HIBAELHÁRÍTÁS
A gép nem indul el.	A gép dugója nincs bedugva.	Dugja be a dugót a fali konnektorba.
	A biztosíték meghibásodott.	Cserélje ki a biztosítékot.
	Nincs hálózati áram.	Ellenőrizze a hálózati áramellátást.
	Nincs megnyomva a Start/Szünet gomb.	Nyomja meg a Start/Szünet gombot.
	A programválasztó gombot „STOP” (ki) állásba van.	Állítsa a programválasztó gombot a kívánt állásba.
	A gép ajtaja nincs megfelelően bezárva.	Zárja be a gép ajtaját.
A gép nem ereszti le a vizet	A vízleeresztő tömlő esetleg eltömődött vagy megtekeredett.	Ellenőrizze a tömlőt.
	A szivattyúszűrő eltömődött.	Tisztítsa meg a szivattyú szűrőjét.
A gép rázkódik.	A lábak nincsenek beállítva.	Állítsa be a lábakat.
	A szállítócsavarokat nem csavarta ki.	Távolítsa el a szállítócsavarokat a gépből.
	A gép belsejében kevés ruhanemű található.	Ez nem akadályozza a gép működését.
	Túl sok ruha van a gépben vagy nincs egyenletesen elosztva.	Ne töltse túl a készüléket. Győződjön meg róla, hogy a ruhaneműket egyenletesen elosztja.
	A gép kemény felületen áll.	Ne helyezze a gépet kemény felületre. A készülék üzembe helyezésekor hagyjon 2 cm rést a faltól vagy kemény felülettől.
Túl sok hab képződik a mosószert-adagoló fiókban.	Túl sok mosószert használt.	Nyomja meg a Start/Szünet gombot. A habképződés megállításához oldjon fel egy evőkanál öblítőt fél liter vízben, majd öntse a mosószert-adagoló fiókba. 5-10 perc múlva nyomja meg ismét a Start/Szünet gombot.
	Nem megfelelő mosószert használt.	Kizárólag automata mosógépekhez használatos mosószert használjon.
Nem kielégítő mosási eredmény.	A ruhák túl szennyezettek a választott programhoz.	Olyan programot válasszon ki, ami megfelel a ruhák szennyezettségi fokának. (Lásd a program táblázat 21. oldalát)
	Nem elegendő mosószert használt.	Használjon a csomagoláson feltüntetett mennyiségű mosószert.
	Túl sok ruha van a gépben.	Ellenőrizze, hogy a mosó- és szárítógépe maximális kapacitása nem lépte-e túl.
Ahogy a gép megtelik vízzel, leereszti a vizet.	A vízleeresztő tömlő vége túl alacsonyan van a gépnek.	Állítsa be megfelelő magasságban a vízleeresztő tömlőt.
Mosás közben nem látható víz a dobben.	Ez nem hiba. A víz a dobnak abban a részében van, ami nem látható.	- .

HIBA	LEHETSÉGES OK	HIBAELHÁRÍTÁS
Mosószer maradt a ruhákön mosást követően.	Egyes mosószerek esetében a fel nem oldódó mosószer-részecskék fehér foltot hagyhatnak a ruhán.	Végezzen extra öblítést, vagy száradás után tisztítsa meg a ruhákat egy kefével.
Mosószer maradt a ruhákön mosást követően.	A ruhán olaj vagy krém okozta kezeletlen folt van.	Használjon a csomagoláson feltüntetett mennyiségű mosószert a következő mosás alkalmával.
A gép nem vagy későn centrifugál.	Ez nem hiba. A ruhák egyenetlen eloszlását érzékelő rendszer aktiválódott.	A ruhák egyenetlen betöltését felügyelő rendszer megpróbálja egyenetlenül elosztani a ruhákat. A centrifugálás akkor indul el, ha a ruhák kellően el vannak osztva. Legközelebb egyenetlenül helyezze be a ruhákat a gépbe.
A szárítás után a ruhák nedvesek maradnak.	Nem megfelelő szárítóprogram lett kiválasztva. Lehet, hogy túllépte a kiválasztott programhoz tartozó maximális betöltési mennyiséget.	Válasszon a ruháknak megfelelő szárítóprogramot (lásd a program táblázat 21. oldalát).

12. AUTOMATIKUS HIBAJELZÉS ÉS A TEENDŐK

A készülék beépített hibaérzékelő rendszerrel rendelkezik, amely különböző mosási műveletekhez tartozó visszajelzők kombinációját felvillantva jelez. Alább található a hibakódok.

HIBAKÓD	LEHETSÉGES HIBA	MI A TEENDŐ?
E01	A gép ajtaja nyitva maradt.	Csukja be az ajtót megfelelően, úgy, hogy kattantást halljon. Ha a hiba továbbra is fennáll, kapcsolja ki a gépet, áramtalanítsa és haladéktalanul forduljon a legközelebbi szakszervizhez.
E02	A vízszint vagy a víznyomás alacsony a gépben.	Ellenőrizze, hogy a hidegvíz-csap teljesen meg van-e nyitva és van vízellátás. Amennyiben a hiba továbbra is fennáll, a gép automatikusan leáll. Áramtalanítsa a gépet, zárja el a hidegvíz csapot és forduljon a legközelebbi szervizhez.
E03	A szivattyú meghibásodott, vagy a szűrő eltömődött, vagy a szivattyú elektromos csatlakozása meghibásodott.	Tisztítsa meg a szivattyú szűrőjét. Ha a probléma továbbra is fennáll, forduljon a legközelebbi szakszervizhez. (*)
E04	A gép túl sok vizet vesz fel.	A gép automatikusan leereszti a vizet. Kapcsolja ki és áramtalanítsa a készüléket. Zárja el a hidegvíz csapot és forduljon a legközelebbi szakszervizhez.

(*) Lásd a mosógép tisztításáról és karbantartásáról szóló fejezetet.



www.sharphomeappliances.com





Service & Support

Visit Our Website
sharphomeappliances.com

52346078

SHARP

Be Original.