



# ES-HDB8147WD-EE

Praní / Sušení

CZ **Návod k použití**






**SHARP**

Be Original.

## Děkujeme, že jste si vybrali tento výrobek.

Tento návod k použití obsahuje důležité bezpečnostní informace a pokyny pro provoz a údržbu vašeho spotřebiče.

Před prvním použitím spotřebiče si pečlivě přečtěte tento návod k obsluze a uschovejte jej na bezpečném místě pro případné použití v budoucnu.

Ikona	Typ	Význam
	<b>VAROVÁNÍ</b>	Nebezpečí vážného zranění nebo smrti
	<b>NEBEZPEČÍ ÚRAZU ELEKTRICKÝM PROUDEM</b>	Nebezpečné napětí
	<b>POŽÁR</b>	Varování; Nebezpečí požáru / hořlavý materiál
	<b>POZOR</b>	Nebezpečí úrazu nebo poškození majetku
	<b>DŮLEŽITÁ POZNÁMKA</b>	Správný provoz systému

# OBSAH

<b>1.BEZPEČNOSTNÍ POKYNY .....</b>	<b>1</b>
1.1 Všeobecná bezpečnostní varování .....	2
1.2 Během provozu .....	8
1.3 Balení a životní prostředí .....	9
1.4 Informace o úsporách .....	9
<b>2.TECHNICKÉ SPECIFIKACE .....</b>	<b>10</b>
<b>3.PŘEHLED VAŠEHO SPOTŘEBIČE .....</b>	<b>11</b>
3.1 Obecný vzhled .....	11
<b>4.INSTALACE PRAČKY .....</b>	<b>11</b>
4.1 Demontujte přepravní šrouby .....	11
4.2 Umístění pračky a seřízení nožiček .....	12
4.3 Elektrické zapojení .....	12
4.4 Hadice pro přívod vody .....	13
4.5 Zapojení odtoku vody .....	13
<b>5.PŘEHLED OVLÁDACÍHO PANELU .....</b>	<b>14</b>
5.1 Příhrádka na prací prášek .....	14
5.2 Oddíly .....	15
5.3 Volič programů .....	15
<b>6.PRANÍ .....</b>	<b>15</b>
6.1 Třídění prádla .....	15
6.2 Vysvětlení symbolů pro praní .....	16
6.3 Vložení prádla do pračky .....	16
6.4 Výběr pracího prostředku a jeho vložení do pračky .....	17
6.5 Výběr programu .....	17
<b>7.Doplňkové funkce .....</b>	<b>17</b>
7.1 Systém detekce poloviční náplně .....	18
7.2 Zrušení programu .....	21
<b>8.TABULKA PROGRAMŮ .....</b>	<b>22</b>
8.1 Důležité informace .....	25
<b>9.ČIŠTĚNÍ A ÚDRŽBA .....</b>	<b>26</b>
9.1 Varování .....	26
9.2 Filtry na přívodu vody .....	26
9.3 Příhrádka na prací prášek .....	27
9.4 Filtr čerpadla .....	27
<b>10.PROPLACHOVACÍ ZÁTKA / TĚLO / BUBEN .....</b>	<b>28</b>
<b>11.ŘEŠENÍ PROBLÉMŮ .....</b>	<b>29</b>
<b>12.AUTOMATICKÁ UPOZORNĚNÍ NA ZÁVADU A CO JE TŘEBA UDELAT .....</b>	<b>30</b>

# 1. BEZPEČNOSTNÍ POKYNY

Provozní napětí / frekvence	(220–240) V~/50Hz
Celkový proud (A)	10
Tlak vody (Mpa)	Maximální 1 Mpa / Minimální 0,1 Mpa
Celkový výkon (W)	2200
Maximální kapacita náplně (suché prádlo) (kg)	8.0
Maximální kapacita sušení (kg)	6.0

- Neumísťujte pračku na koberec nebo podložku, která by bránila větrání základny.
- Tento spotřebič nesmí používat osoby (včetně dětí) s omezenými tělesnými, smyslovými nebo duševními schopnostmi nebo osoby s omezenými zkušenostmi a znalostmi, pokud se nacházejí pod dohledem odpovědné osoby nebo pokud byly seznámeny se správným a bezpečným používáním spotřebiče a chápou případná rizika s tím spojená.
- Děti mladší 3 let se smí nacházet v blízkosti spotřebiče pouze tehdy, pokud se nacházejí pod neustálým dohledem.
- V případě poškození napájecího kabelu kontaktujte nejbližší autorizovaný servis a požádejte o jeho výměnu.
- K zapojení pračky použijte pouze nové hadice pro přívod vody dodávané s vaší pračkou. Nikdy nepoužívejte staré, použité nebo poškozené

hadice.

- Děti si se spotřebičem nesmí hrát. Čištění a údržba nesmí být prováděny dětmi bez dohledu dospělé osoby.

**POZNÁMKA:** V případě, že chcete mít tento návod k použití v elektronické podobě, kontaktujte nás na následující adrese: „washmachine@standardtest.info“. Ve svém e-mailu uveďte název modelu a sériové číslo (20 číslic), které najdete na dvířkách spotřebiče.

**Před použitím nebo instalací pračky se sušičkou si přečtěte následující bezpečnostní opatření, aby byla zajištěna vaše bezpečnost i bezpečnost ostatních.**



**Pračka je určena pouze pro domácí použití. Používání pračky pro komerční účely povede ke ztrátě záruky.**

**Tento návod k použití byl vytvořen pro více modelů, proto váš spotřebič nemusí disponovat některou z popsaných funkcí. Z tohoto důvodu je důležité při čtení návodu k použití věnovat zvláštní pozornost veškerým obrázkům.**

## **1.1 Všeobecná bezpečnostní varování**

**Před instalací pračky se sušičkou odstraňte 4 přepravní šrouby a gumové distanční vložky ze zadní části zařízení.**

- Záruka se nevztahuje na škody způsobené vnějšími faktory, například požárem, záplavami a jinými zdroji poškození.
- Tento návod si uchovejte pro budoucí použití.

Jestliže produkt předáte někomu jinému, předejte mu také návod k použití.

- Okolní teplota nezbytná pro provoz vaší pračky se sušičkou je 15–25 °C.
- Pokud teplota klesne pod 0 °C, hadice mohou prasknout nebo elektronická karta nemusí fungovat správně.
- Ujistěte se, že prádlo vložené do pračky se sušičkou neobsahuje cizí předměty, jako jsou hřebíky, jehly, zapalovače a mince.
- Je třeba zabránit tomu, aby se v okolí spotřebiče hromadil prach.
- Na pracím prostředku a změkčovačích dlouhodobě vystavených vzduchu se mohou hromadit nečistoty. Změkčovač nebo prací prostředek vložte do přihrádky pouze na začátku každého praní.
- Pokud pračku se sušičkou nebudete delší dobu používat, odpojte ji od elektrické sítě a uzavřete přívod vody. Doporučujeme také nechat dvířka otevřená, abyste zabránili hromadění vlhkosti uvnitř spotřebiče.
- V důsledku kontroly kvality během výroby může ve spotřebiči zůstat trochu vody. To provoz spotřebiče neovlivní.
- Uchovávejte sáček, který byl dodán v pračce se sušičkou a obsahuje tento návod k použití, mimo dosah dětí a batolat, abyste předešli riziku udušení.
- Obal spotřebiče může být nebezpečný pro děti. Nedovolte dětem hrát si s obaly nebo malými částmi ze spotřebiče.
- Programy s předpírkou používejte pouze na velmi

znečištěné prádlo.

- Nepřekračujte maximální náplň pracího nebo sušícího programu, který jste zvolili.
- V případě poruchy odpojte spotřebič od elektrické sítě a uzavřete přívod vody. Nepokoušejte se pračku se sušičkou sami opravovat. Opravy by měl provádět pouze autorizovaný servisní technik.
- Nikdy neotevírejte přihrádku na prací prostředek, když je pračka se sušičkou v provozu.
- Nikdy neotevírejte dvířka, když je pračka se sušičkou v provozu.
- Řiďte se pokyny výrobce ohledně používání aviváže nebo podobných výrobků, které chcete v pračce použít.
- Nezastavujte pračku se sušičkou před dokončením cyklu sušení. Pokud to musíte udělat, rychle veškeré prádlo vyndejte z pračky a ihned jej rozložte na vhodný povrch, aby vychladlo.
- Spotřebič nesmí být napájen přes externí spínací zařízení, jako je časovač, nebo připojen k okruhu, který je pravidelně zapínán a vypínán.
- V místnosti, kde má být sušička instalována, nesmějí být uzamykatelné, posuvné dveře nebo dveře s panty na opačné straně než u pračky se sušičkou, které by mohly blokovat plné otevírání plnicích dvířek spotřebiče.
- Nainstalujte pračku se sušičkou na místo, které lze plně větrat a kde neustále proudí vzduch.

## **BEZPEČNOSTNÍ UPOZORNĚNÍ**

- Musíte si přečíst tato varování. Ignorování těchto varování může vás nebo ostatní vystavit riziku

smrtných zranění.

## **NEBEZPEČÍ POPÁLENÍ**

- Během provozu pračky se sušičkou se nedotýkejte dvířek, vypouštěcí hadice ani vypuštěné vody. Vysoké teploty představují riziko popálení.
- Po dokončení sušení dvířka úplně otevřete. Nedotýkejte skla dvířek. Dosáhne vysokých teplot a představuje riziko popálení.

## **NEBEZPEČÍ ZÁSAHU ELEKTRICKÝM PROUDEM**

Nepřipojujte spotřebič k elektrické síti pomocí prodlužovacího kabelu.

- Poškozený napájecí kabel / zástrčka může způsobit požár nebo úraz elektrickým proudem. Výměnu poškozeného napájecího kabelu smí provést pouze kvalifikovaný personál.
- Nikdy nevyjímejte zástrčku ze zásuvky tahem za kabel. Vždy tahejte za zástrčku.
- Nikdy se nedotýkejte napájecího kabelu / zástrčky mokřýma rukama, protože by to mohlo způsobit zkrat nebo úraz elektrickým proudem.
- Nedotýkejte se spotřebiče, pokud máte mokré ruce nebo nohy.
- V případě poškození napájecího kabelu kontaktujte nejbližší autorizovaný servis.

## **Nebezpečí výbuchu**

- Než spustíte program praní a sušení, důkladně opláchněte ze svého prádla veškeré chemikálie, jako je odstraňovač skvrn. Pokud tak neučiníte, může funkce sušení způsobit nebezpečí výbuchu.




## **Nebezpečí požáru**

- V blízkosti pračky neskladujte hořlavé nebo výbušné kapaliny.
- Prádlo, které bylo znečištěno látkami, jako je kuchyňský olej, aceton, alkohol, benzín, petrolej, odstraňovač skvrn, terpentýn, vosk a odstraňovač vosku, je třeba před sušením v sušičce vyprat v horké vodě s množstvím mycího prostředku navíc.
- Pokud jste zvolili program praní a sušení, nepoužívejte mycí koule / zařízení, protože by to mohlo způsobit nebezpečí požáru.
- Nesušte prádlo za níže uvedených podmínek, protože představují riziko požáru:
  - Pokud prádlo není vyprané.
  - Pokud skvrny na bázi oleje nejsou před zahájením programu praní nebo sušení předběžně ošetřeny.
  - Prádlo, které bylo vyčištěno průmyslovými chemikáliemi.
  - Prádlo, které obsahuje velké množství pryžové pěny, pěny, gumy nebo pryžových částí a ozdob.
  - Předměty, jako je pěnová guma (latexová pěna), sprchové čepice, nepromokavé textilie, pryžové předměty a oblečení nebo polštáře vyplněné pěnovou gumou, by se neměly v pračce sušit.
  - Předměty, které obsahují výplně nebo jsou poškozené (jako jsou polštáře nebo bundy). Pěnová guma představuje během procesu sušení riziko požáru.

- Nikdy nepoužívejte výrobky, které obsahují rozpouštědla.
- Ujistěte se, že prádlo vložené do pračky se sušičkou neobsahuje cizí předměty, jako jsou hřebíky, jehly, zapalovače a mince.

### **Nebezpečí pádu a zranění**

- Nešplhejte na spotřebič.
- Ujistěte se, že hadice a kabely nezpůsobují nebezpečí zakopnutí.
- Neotáčejte spotřebič dnem vzhůru ani na bok.
- Nezvedejte pračku se sušičkou za dvířka ani přihrádku na prací prostředky.
- Ujistěte se, že hadice a kabely nezpůsobují nebezpečí zakopnutí.

 **Při přemístování pračky se sušičkou buďte opatrní, abyste se vyhnuli nebezpečí úrazu. Pračka se sušičkou je těžká, proto doporučujeme, aby ji přenášeli minimálně dvě osoby.**

### **Bezpečnost dětí**

- Nedovolte dětem hrát si se spotřebičem.
- Nenechávejte děti bez dozoru v blízkosti spotřebiče. Mohly by se zamknout uvnitř spotřebiče.
- Sklo dvířek a povrch spotřebiče mohou být během provozu velmi horké. Nedovolte dětem, aby se spotřebiče dotýkaly; mohlo by to poškodit jejich pokožku.
- Obal spotřebiče může být nebezpečný pro děti. Nedovolte dětem hrát si s obaly nebo malými částmi ze spotřebiče.

- V případě konzumace pracích a čisticích prostředků nebo styku s kůží nebo očima může dojít k otravě a podráždění. Čisticí materiály uchovávejte mimo dosah dětí.

## 1.2 Během provozu

- Nedovolte, aby se domácí zvířata přiblížili ke spotřebiči.
- Před použitím se ujistěte, že jste z vnější strany pračky, bubnu a z přihrádky na prací prostředky odstranili veškerý obalový materiál a ochrannou pásku. Pračku zkontrolujte, zda nedošlo k jejímu zjevnému poškození. Neinstalujte a nepoužívejte pračku se sušičkou, pokud je poškozená.
- Vaše pračka se sušičkou je určena pouze pro domácí použití a je určena pouze k praní a sušení věcí, které jsou výrobcem na štítku označeny, že jsou určeny k praní a sušení v pračce a textilií složených z ručně prátelné vlny nebo textilních směsí, jakož i saténu, krajky, hedvábí a jiných ručně omyvatelných oděvů. Nepoužívejte pračku se sušičkou k účelům, které nejsou výslovně uvedeny v tomto návodu k použití.
- Tento spotřebič mohou používat děti starší 8 let a osoby se sníženými fyzickými, sensorickými nebo mentálními schopnostmi nebo bez dostatku zkušeností a znalostí v případě, že mají dozor nebo jsou instruovány ohledně bezpečného použití zařízení a budou obeznámeny se souvisejícími nebezpečími. Děti si se spotřebičem nesmí hrát. Čištění a údržba nesmí být prováděny dětmi bez dohledu dospělé osoby.
- Instalaci pračky smí provést pouze autorizovaný servisní technik. Instalace spotřebiče jinou

osobou může mít za následek ztrátu záruky.

### 1.3 Balení a životní prostředí

## OBALOVÉ MATERIÁLY A VYSLOUŽILÝ SPOTŘEBIČ LIKVIDUJTE ODPOVĚDNĚ

### Odstranění obalů

Obalové materiály chrání pračku před jakýmkoli poškozením, ke kterému může dojít během přepravy. Obalové materiály recyklujte.

Použití recyklovaného materiálu snižuje spotřebu surového materiálu a snižuje produkci odpadu.

### 1.4 Informace o úsporách

Několik důležitých informací pro co nejefektivnější využití vaší pračky:

- Množství prádla, které vložíte do spotřebiče, by nemělo přesáhnout maximální uvedené množství. Aby vaše pračka mohla pracovat efektivněji, vyvarujte se jejímu přeplňování.
- Pokud nepoužijete funkci předpírky pro normální a lehce zašpiněné prádlo, ušetříte elektřinu a vodu.

#### CE prohlášení o shodě

Prohlašujeme, že naše výrobky splňují platné evropské směrnice, rozhodnutí, nařízení a požadavky uvedené v referenčních normách.

#### Likvidace vysloužilého spotřebiče



Symbol na výrobku nebo na jeho obalu znamená, že s tímto výrobkem nesmí být nakládáno jako s domovním odpadem. Místo toho musí být předán v příslušné sběrně vysloužilých elektrických a elektronických spotřebičů. Zajištěním správné likvidace tohoto produktu pomůžete zabránit možným negativním vlivům na životní prostředí a lidské zdraví, ke kterým by jinak mohlo dojít při nesprávném nakládání s tímto produktem.

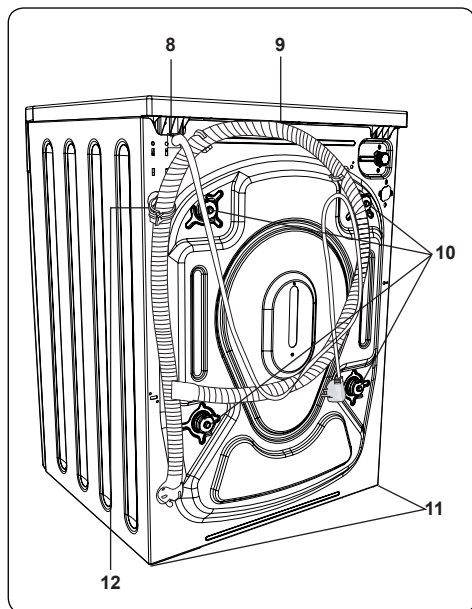
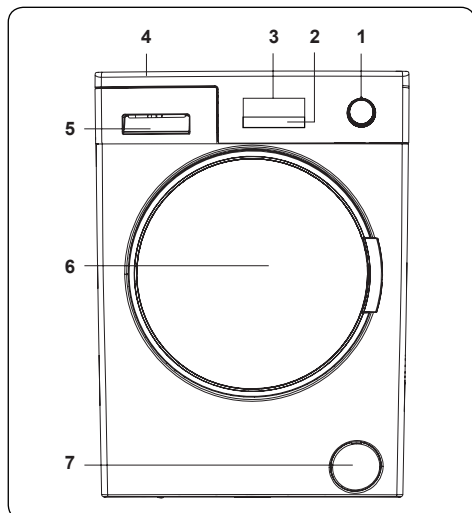
Podrobnější informace o recyklaci tohoto produktu vám poskytne místní městský úřad, služba pro likvidaci domovního odpadu nebo prodejce, u kterého jste produkt zakoupili.

## 2. TECHNICKÉ SPECIFIKACE

Maximální kapacita náplně (suché prádlo) (kg)	8,0
* Maximální kapacita sušení (kg)	6,0
Rychlost ždímání (ot./min.)	1400
Počet programů	15
Provozní napětí / frekvence (V/Hz)	220–240/50
Tlak vody (Mpa)	Maximum: 1 Minimum: 0,1
Rozměry (v × š × h) (mm)	845 x 597 x 582
* Nevkládejte k sušení do přístroje suché prádlo.	

### 3. PŘEHLED VAŠEHO SPOTŘEBIČE

#### 3.1 Obecný vzhled



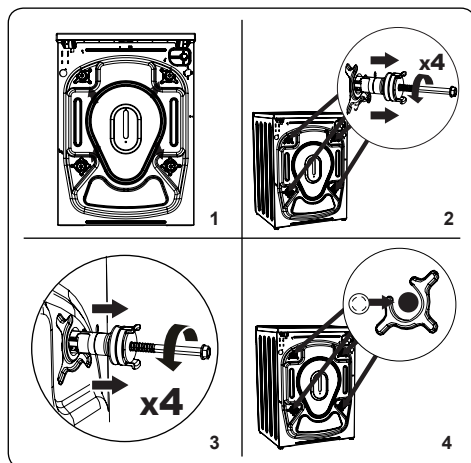
1. Programové tlačítko
2. Dotyková tlačítka
3. LCD displej s vysokým rozlišením
4. Horní zásobník
5. Příhrádka na prací prášek

6. Dvířka
7. Kryt filtru čerpadla
8. Napájecí kabel
9. Vypouštěcí hadice
10. Přepravní šrouby
11. Nastavitelné nožky
12. Plastový držák vypouštěcí hadice: (Držák neodstraňujte, bude to mít vliv na provoz spotřebiče).

### 4. INSTALACE PRAČKY

Instalaci pračky smí provést pouze autorizovaný servisní technik.

#### 4.1 Demontujte přepravní šrouby



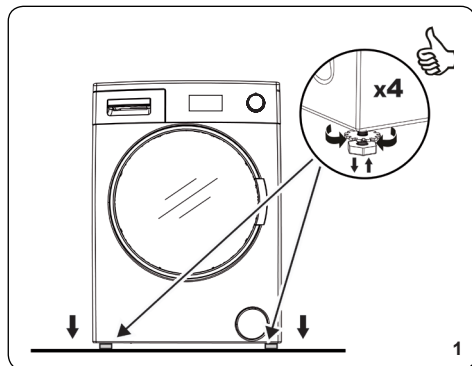
1. Než pračku uvedete do provozu, odstraňte ze zadní části pračky přepravní šrouby.
2. Povolte přepravní šrouby otočením proti směru hodinových ručiček pomocí vhodného klíče.
3. Přepravní šrouby odstraňte jejich vytažením. Vyšroubované přepravní šrouby si uschovejte pro případ, že budete v budoucnu pračku se sušičkou přepravovat.

**POZNÁMKA:** Před použitím pračky musí být přepravní šrouby bezpodmínečně odstraněny. Na poruchy pračky s namontovanými přepravními šrouby se nevztahuje záruka. Plastové záslepky dodané v sáčku s příslušenstvím zasuňte do otvorů, které zůstaly po odstranění přepravních šroubů. Přepravní

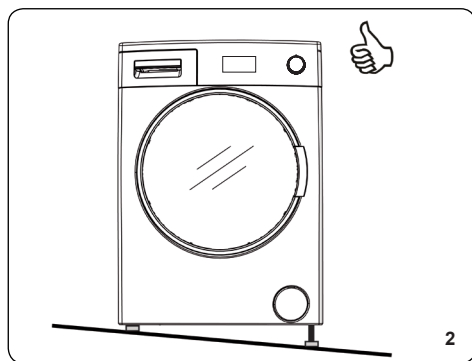
šrouby by měly být uschovány pro budoucí použití.

4. Vložte plastové záslepky dodané v sáčku s příslušenstvím do otvorů, které zůstaly po odstranění přepravních šroubů.

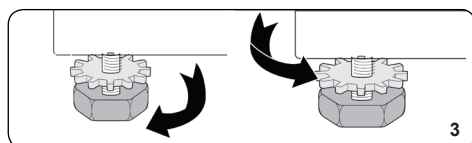
#### 4.2 Umístění pračky a seřízení nožiček



1. Neinstalujte pračku na koberec nebo na povrch, který by bránil větrání zespodu.
2. Abyste zajistili tichý provoz bez vibrací, nainstalujte ji na pevný povrch.



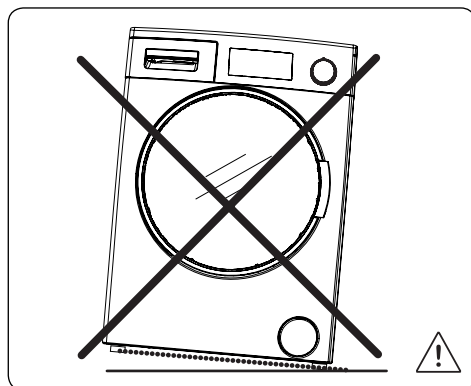
3. Výšku pračky můžete upravit pomocí měřidla v horní části.



4. Pračku můžete vyrovnat pomocí nastavitelných nožiček.
- Povolte plastovou seřizovací matici.
  - Chcete-li zvýšit výšku pračky, otočte

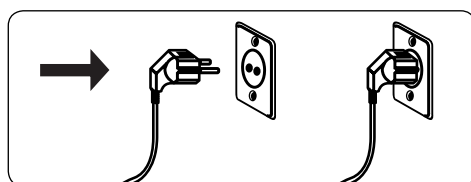
nožičky ve směru hodinových ručiček. Chcete-li snížit výšku pračky, otočte nožičky proti směru hodinových ručiček.

- Jakmile je pračka ve vodorovné poloze, utáhněte plastovou seřizovací matici.



- Nikdy nepodkládejte pračku lepenkou, dřevem ani jinými podobnými materiály.
- Při zametání a mytí podlahy, na které je pračka umístěna, dávejte pozor, aby nedošlo k narušení vodorovné polohy pračky.

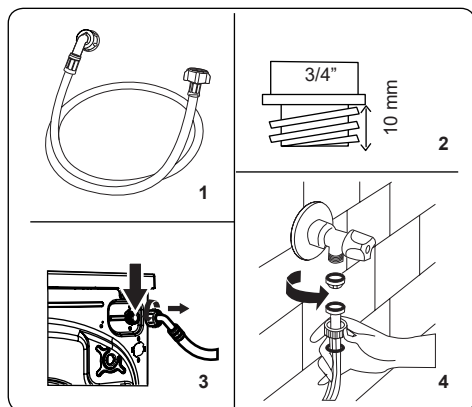
#### 4.3 Elektrické zapojení



- Pračka vyžaduje síťové napájení 220–240 V, 50 Hz.
- Napájecí kabel vaší pračky je vybaven uzemněnou zástrčkou. Tato zástrčka by měla být vždy zasunuta do uzemněné zásuvky 10 A.
- Pokud nemáte vhodnou zásuvku a uzemněnou pojistku, obraťte se na kvalifikovaného elektrikáře.
- Neodpovídáme za škody, které vzniknou v důsledku připojení spotřebiče k neuzemněné zásuvce.

**POZNÁMKA:** Provoz pračky při nízkém napětí vede ke zkrácení životnosti a omezení výkonu.

#### 4.4 Hadice pro přívod vody



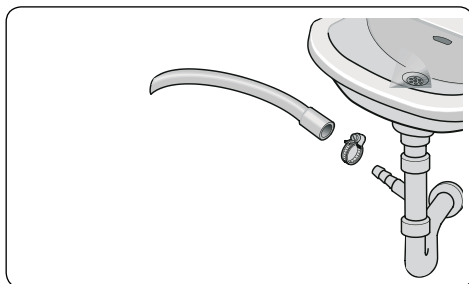
- Pračku připojte pouze k přívodu studené vody.
- Používejte pouze přívodní hadici dodávanou s pračkou nebo hadici zakoupenou u autorizovaného prodejce.
- Těsnění je součástí balení hadice, a slouží k tomu, aby se zabránilo úniku vody z přípojek. Namontujte toto těsnění na konec přívodní hadice, který bude připojen ke kohoutku.
- Zahnutý konec přívodní hadice připojte k přípojce studené vody v zadní části pračky a rukou jej utáhněte.
- Druhý konec přívodní hadice našroubujte na vodovodní kohoutek 3/4" a rukou jej utáhněte.
- V případě pochybností se obraťte na kvalifikovaného instalatéra.
- Zapněte přívod studené vody a

zkontrolujte, zda nedochází k únikům.

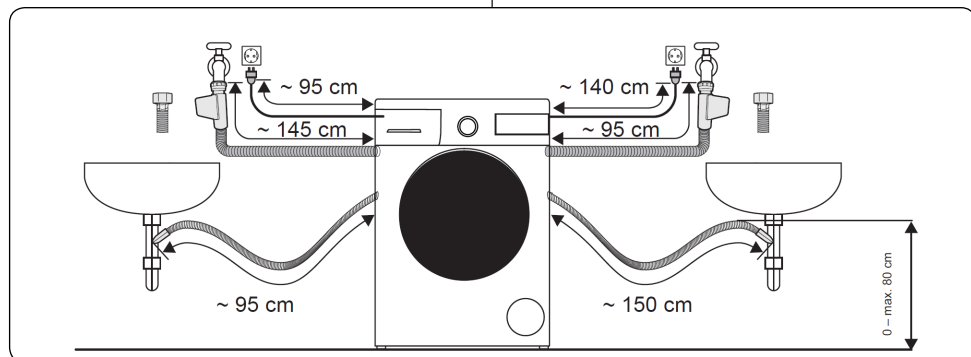
- Průtok vody s tlakem 0,1 – 1 MPa umožní vaši pračku pracovat s optimální účinností (tlak 0,1 MPa znamená, že přes plně otevřený kohoutek proteče více než 8 litrů vody za minutu).
- Zajistěte, aby hadice nebyly přiskřípnuté, zalomené, zkroucené, přehnuté nebo zmačkané.

**POZNÁMKA:** Při připojování používejte pouze přívodní hadici dodávanou s pračkou. Nikdy nepoužívejte staré, použité nebo poškozené přívodní hadice.

#### 4.5 Zapojení odtoku vody



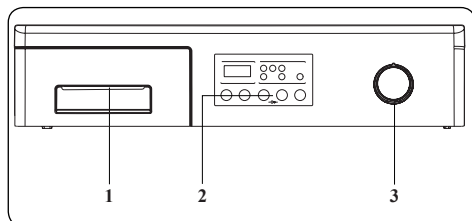
- Připojte odtokovou hadici ke stojanu nebo k výstupnímu kolenu u umyvadla pomocí dalšího vybavení. Hadice musí být umístěna mezi 0 cm a 80 cm od země.
- Nikdy se nepokoušejte vypouštěcí hadici prodloužit.
- Hadici pro vypouštění vody z pračky nevkládejte do nádoby, kbelíku ani vany.





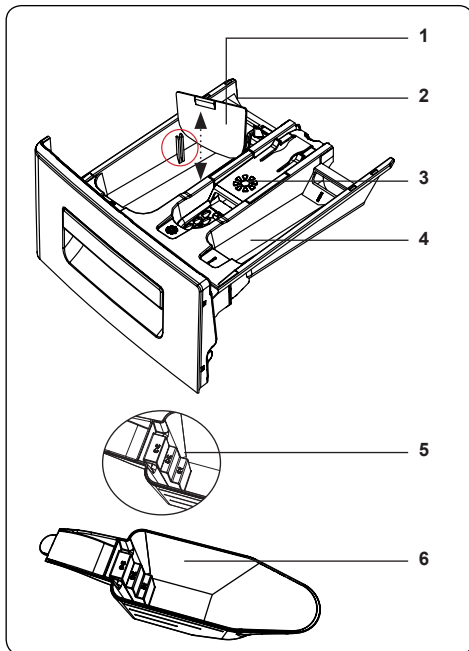
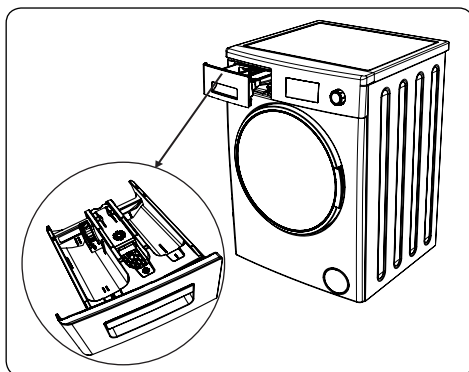
- Ujistěte se, že hadice pro vypouštění vody není ohnutá, přehnutá, zmáčknutá ani prodloužená

## 5. PŘEHLED OVLÁDACÍHO PANELU



- 1. Zásuvka na prací prášek**
- 2. Tlačítka doplňkových funkcí:** Pomocí těchto tlačítek vyberete doplňkové funkce pro zvolený program. Další informace naleznete v části „Doplňkové funkce“
- 3. Volič programů :** Pomocí tohoto voliče můžete nastavit program pro praní / sušení prádla. Požadovaný program vyberte otočením voliče ve směru nebo proti směru hodinových ručiček. Ujistěte se, že volič směřuje přesně na vybraný program.

## 5.1 Příhrádka na prací prášek

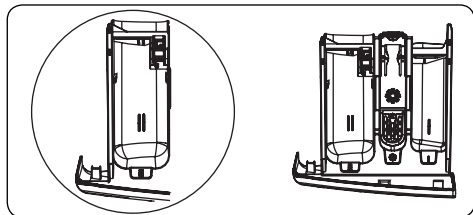


1. Příhrádka na tekutý čisticí prostředek
2. Zásobník na prací prášek
3. Zásobník na aviváž
4. Zásobník na prací prášek pro předpírku
5. Stupnice dávkování práškového pracího prostředku
6. Odměrka na práškový prací prostředek (\*)

(\*) Technické údaje se mohou lišit v závislosti na modelu spotřebiče.

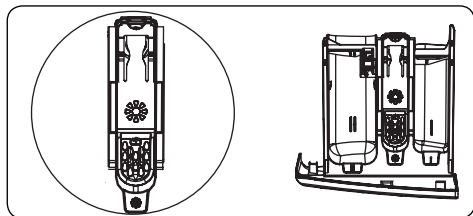
## 5.2 Oddíly

### Zásobník na prací prášek:



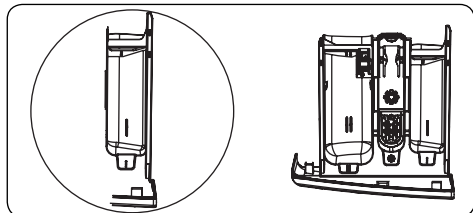
Tento oddíl je určen pro tekuté nebo práškové prací prostředky nebo odstraňovač vodního kamene. Měrka hladiny tekutého pracího prostředku se nachází uvnitř spotřebiče. (\*)

### Aviváž, škrob, prací prostředek:



Tento oddíl je určen pro změkčovacla, aviváže nebo škrob. Postupujte podle pokynů na obalu. Pokud změkčovacla po použití zanechají na prádle stopy, zkuste je zředit nebo použít tekuté změkčovacla.

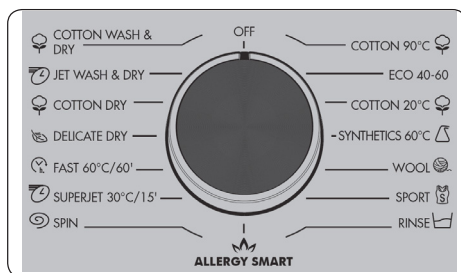
### Zásobník na prací prostředek pro předpírku:



Tento zásobník byste měli používat, pouze pokud jste vybrali funkci předpírky. Doporučujeme používat funkci předpírky pouze pro velmi špinavé prádlo.

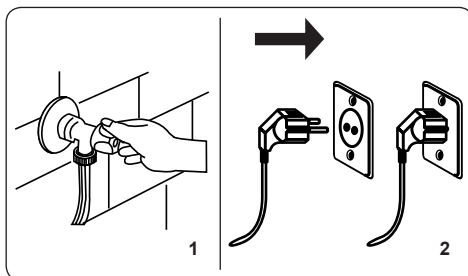
(\*) Technické údaje se mohou lišit v závislosti na modelu spotřebiče.

## 5.3 Volič programů



- Pro výběr požadovaného programu otáčejte voličem programů ve směru nebo proti směru hodinových ručiček, dokud značka na voliči programů neukáže na vybraný program.
- Zkontrolujte, zda je volič programů přesně na programu, který chcete vybrat.

## 6. PRANÍ



1. Zapněte přívod vody.
2. Zapojte pračku

### 6.1 Třídění prádla

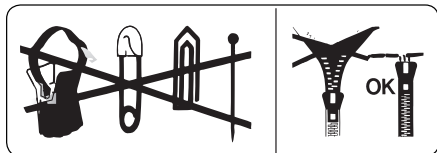
⚠ Vaše prádlo obsahuje štítky, kde jsou popsány příslušné pokyny pro praní. Prádlo perte a sušte podle pokynů na štítcích.

- Prádlo rozřídíte podle typu (bavlna, syntetika, jemné prádlo, vlna atd.), teploty praní (studené, 30 °C, 40 °C, 60 °C, 90 °C) a úrovně znečištění (méně znečištěné, znečištěné, velmi znečištěné).
- Nikdy neperte barevné a bílé prádlo dohromady.
- Tmavé látky mohou obsahovat přebytečné barvivo a měly byste je před vložením do smíšeného prádla

několikrát vyprat samostatně.

- Ujistěte se, že na prádle nebo v kapsách nejsou kovové předměty; pokud ano, odstraňte je.

**VAROVÁNÍ:** Záruka se nevztahuje na poruchy, ke kterým dojde v důsledku poškození cizím materiálem.

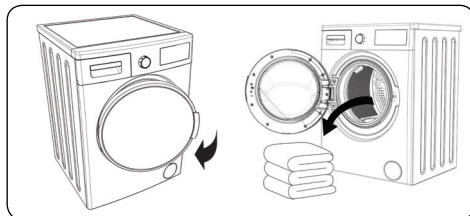


- Zapněte zipy, všechny háčky a očka.
- Odstraňte kovové nebo plastové háčky záclon nebo je vložte do prací sítky nebo sáčku.
- Obratě naruby textilie, jako jsou kalhoty, úplety, trička a mikiny.
- Ponožky, kapesníky a jiné drobné prádlo perte v ochranné síťce.

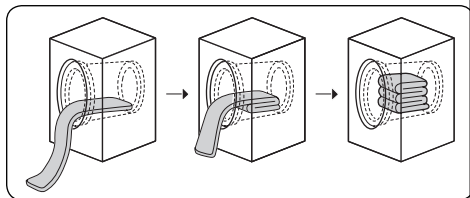
## 6.2 Vysvětlení symbolů pro prání

	Praní v pračce		Maximální teplota žehlení 110 °C
	Praní v pračce, permanentní lis		Nežehlete
	Maximální teplota prání 95 °C		Lze chemicky čistit jakýmkoli rozpouštědly
	Maximální teplota vody při prání 60 °C		Lze čistit pouze pomocí chloridu, lehkého plynu, alkoholu nebo R113.
	Maximální teplota vody při prání 40 °C		Lze čistit pouze pomocí chloridu, lehkého plynu, alkoholu nebo R113.
	Maximální teplota vody při prání 30 °C		Chemicky nečistit
	Ruční prání		Sušte položené
	Neperte		Nežehlivé
	Bělení je možné při prání ve studené vodě		Sušte narovnané
	Nepoužívejte bělidlo.		Sušení v bubnové sušičce
	Maximální teplota žehlení 200 °C		Možné sušení v bubnové sušičce při vyšší teplotě
	Maximální teplota žehlení 150 °C		Nesušte v sušičce

## 6.3 Vložení prádla do pračky



- Otevřete plnicí dvířka.
- Zkontrolujte vnitřek bubnu. Může tam být prádlo z předchozího praní. Pokud tam je, pračku před výběrem programu vyprázdněte.
- Vložte prádlo do bubnu a ujistěte se, že je prádlo volně uloženo. Velké kusy prádla, jako jsou deky a přikrývky, do bubnu složte, jak je znázorněno níže.



- Vložte každý kus prádla zvlášť.
- Zkontrolujte, zda se mezi gumovým těsněním a dvířky nezachytily žádné předměty.
- Ujistěte se, že jsou dvířka zcela zavřené, v opačném případě vaše pračka praní nespustí.

## 6.4 Výběr pracího prostředku a jeho vložení do pračky

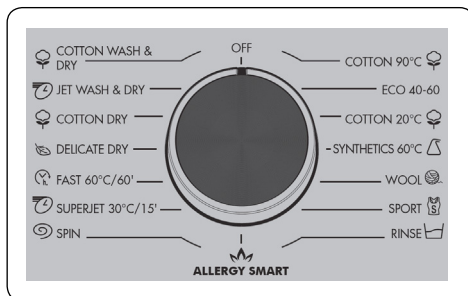
Množství použitého pracího prostředku bude záviset na znečištění vašeho prádla a tvrdosti vody; pokyny naleznete na obalu vašeho pracího prostředku.

- Pokud je prádlo jen mírně zašpiněné, nepředpírejte ho. Vložte malé množství pracího prostředku (podle údajů výrobce) do oddílu II zásuvky na prací prostředky.
- Pokud je prádlo příliš znečištěné, vyberte program s předpírkou a vložte ¼ pracího prostředku, který se má použít, do oddílu I zásuvky na prací prostředek a zbytek do oddílu II.
- V pračce používejte prací prostředky vyrobené pro automatické pračky. Při určování množství pracího prostředku postupujte podle pokynů na obalu pracího prostředku.
- Čím vyšší je tvrdost vody, tím více pracího prostředku použijete.
- Množství pracího prostředku, který použijete, se zvýší s množstvím prádla.
- Do zásuvky na aviváž dejte aviváž. Nepřekračujte rysku MAX, jinak může aviváž vytéct do mycí vody.
- Aviváže s vysokou hustotou musí být použity naředěny ještě před nalitím do přihrádky. A to proto, že aviváž o vysoké hustotě ucpe odtok a zabrání průtoku aviváže.
- Tekutý prací prostředek můžete použít

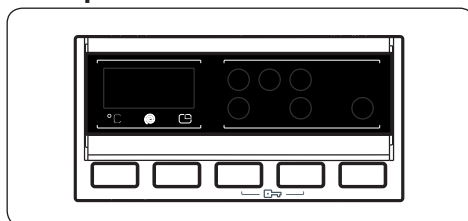
ve všech programech bez předpírky. Vložte nástavec na tekutý prací prostředek do přihrádky II zásuvky na prací prostředek a nalijte požadované množství tekutého pracího prostředku (postupujte podle pokynů na obalu tekutého pracího prostředku). Nepřekračujte rysku MAX.

## 6.5 Výběr programu

Otočením voliče vyberte požadovaný program praní.



## 7. Doplňkové funkce



Abychom vám pomohli dosáhnout nejlepších možných výsledků praní, nabízí vaše pračka další funkce doplňující vybraný program. Před spuštěním programu můžete vybrat doplňkovou funkci:

- Na ovládacím panelu stiskněte tlačítko pod symbolem doplňkové funkce, kterou chcete vybrat.
- Pokud symbol doplňkové funkce svítí, znamená to, že byla funkce aktivována.
- Pokud symbol doplňkové funkce bliká, znamená to, že funkce nebyla vybrána.
- Důvod, proč nebyla funkce aktivována:

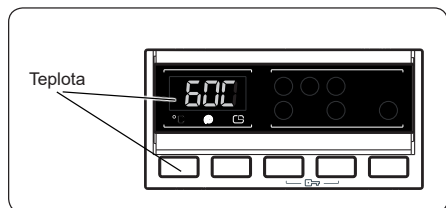
- Doplnková funkce není kompatibilní s vybraným programem.
- Pračka postoupila ve vybraném programu příliš daleko na to, aby bylo možné vybrat doplňkovou funkci.
- Doplnková funkce, kterou jste vybrali, není kompatibilní s jinou doplňkovou funkcí, kterou jste vybrali předtím.

## 7.1 Systém detekce poloviční náplně

Vaše pračka má funkci detekce poloviční náplně.

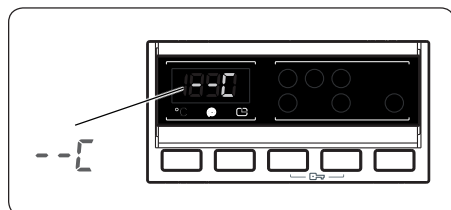
Pokud do pračky vložíte méně než polovinu maximálního množství prádla, automaticky nastaví funkci poloviční náplně bez ohledu na vybraný program. To znamená, že dokončení vybraného programu zabere méně času a spotřebuje se méně vody a energie.

## 1. Výběr teploty



Po zvolení programu se automaticky nastaví maximální teplota pro tento program.

Chcete-li teplotu změnit, stiskněte tlačítko pro nastavení teploty vody, dokud se na digitálním displeji nezobrazí požadovaná teplota.

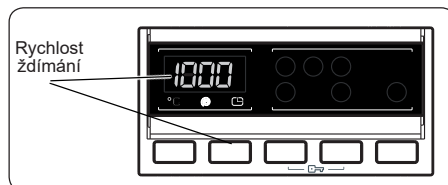


Teplotu vody při praní můžete postupně snižovat, v rozmezí maximální teploty a praní za studena (--), stisknutím tlačítka pro nastavení teploty vody.

Pokud jste přeskočili teplotu vody, kterou

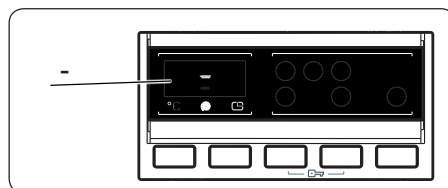
chcete nastavit, pokračujte stiskem tlačítka teploty vody, dokud se znovu nezobrazí požadovaná teplota.

## 2. Výběr rychlosti otáček při ždímání



Po zvolení programu se automaticky nastaví maximální rychlost otáček při ždímání pro tento program.

Rychlost ždímání nastavíte stisknutím tlačítka ždímání, dokud se na digitálním displeji nezobrazí požadovaná hodnota.

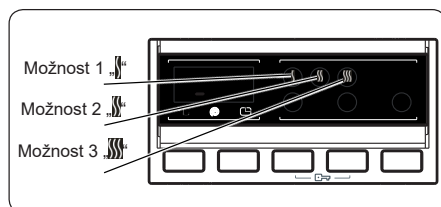


Stisknutím tlačítka pro nastavení rychlosti otáček při ždímání můžete postupně snížit rychlost ždímání nebo ždímání zrušit (-).

Pokud jste přeskočili požadovanou rychlost otáček při ždímání, opakovaně stisknete tlačítko pro nastavení rychlosti ždímání, dokud se znovu nezobrazí požadovaná rychlost.

## 3. Volba možnosti sušení:

Pokud si přejete, aby se prádlo na konci prачního programu sušilo, stisknutím tlačítka možnosti sušení vyberte požadované nastavení sušení.



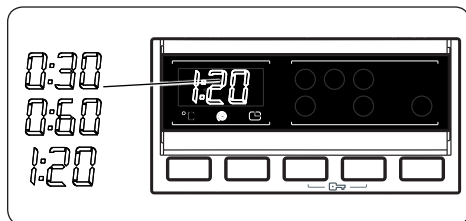
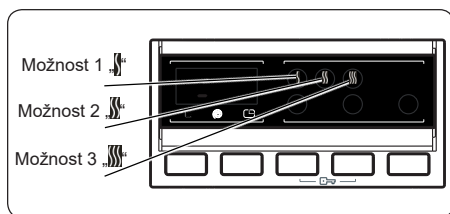
- Po stisknutí tlačítka výběru z možností sušení se na displeji zobrazí symboly option 1 (možnost 1) „☺“, option 2 (možnost 2) „☹“, option 3 (možnost 3) „☹☹“.

- Možnost 1 „☀️“: 95 min.: Doporučeno pro prádlo, které se před použitím bude žehlit. Pokud chcete vybrat možnost sušení „☀️“, stiskněte tlačítko výběru z možností sušení, dokud se nezobrazí symbol „☀️“.
- Možnost 2 „☀️“: 156 min.: Doporučeno pro prádlo, které je nutné pověsit na ramínko. Pokud chcete vybrat možnost sušení „☀️“, stiskněte tlačítko výběru z možností sušení, dokud se nezobrazí symbol „☀️“.
- Možnost 3 „☀️“: 305 min.: Doporučeno pro prádlo, které se bude po ukončení programu skládat a dávat do šatní skříně. Pokud chcete vybrat možnost sušení „☀️“, stiskněte tlačítko výběru z možností sušení, dokud se nezobrazí symbol „☀️“.

**POZNÁMKA:** Pokud se po stisknutí tlačítka možností sušení nezobrazí jedna z možností uvedených výše, není pro vybraný program k dispozici.

#### Chcete-li na konci pracovního cyklu prádlo po určité době sušit:

- Stiskněte tlačítko možnosti sušení pro výběr požadované doby trvání sušení.
- Po stisknutí tlačítka výběru z možností sušení se na displeji zobrazí symboly option 1 (možnost 1) „☀️“, option 2 (možnost 2) „☀️“, option 3 (možnost 3) „☀️“.



Pokud budete tlačítko opakovaně mačkat, budou se zobrazovat doby trvání

(0:30, 0:60, 120 minut). Můžete vybrat požadovanou délku sušení.

**POZNÁMKA:** Pokud se po stisknutí tlačítka možností sušení nezobrazí jedna z výše uvedených možností, není pro vybraný program k dispozici.

**Tabulka:** Doporučené možnosti délky sušení podle množství prádla:

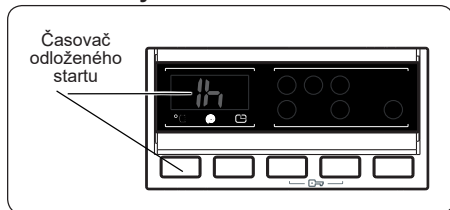
	1–2 kg	3–4 kg	5–6 kg
Možnost 1	✓	✓	X
Možnost 2	X	✓	✓
Možnost 3	X	✓	✓


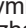
#### 4. Volba možnosti sušení:

PROGRAM	VOLITELNÉ / NEVOLITELNÉ	PROFIL SUŠENÍ	TOVÁRNÍ NASTAVENÍ	VOLITELNÉ MOŽNOSTI		
Bavlna	V	Sušení bavlny	-	Možnost 1	Možnost 2	Možnost 3
ECO 40-60	V	Sušení bavlny	-	Možnost 1	Možnost 2	Možnost 3
Bavlna 20 °C	V	Sušení bavlny	-	Možnost 1	Možnost 2	-
Syntetika	V	Jemné sušení	-	Možnost 1	Možnost 2	Možnost 3
Vlna	NV	-	-	-	-	-
Sport	NV	-	-	-	-	-
Máchání	V	Sušení bavlny	-	Možnost 1	Možnost 2	Možnost 3
Protialergická funkce	V	Sušení bavlny	-	Možnost 1	Možnost 2	-
Ždímání	V	Sušení bavlny	-	Možnost 1	Možnost 2	Možnost 3
Rychlé 15 min.	V	Sušení bavlny	-	Možnost 1	-	-
Rychlé 60 minut	V	Sušení bavlny	-	Možnost 1	Možnost 2	-
Jemné sušení	V	Jemné sušení	Možnost 2	Možnost 1	-	Možnost 3
Sušení bavlny	V	Sušení bavlny	Možnost 2	Možnost 1	-	Možnost 3
Rychlé praní a sušení	NV	Sušení bavlny	Možnost 1	-	-	-
Praní a sušení bavlny	V	Sušení bavlny	Možnost 2	Možnost 1	-	Možnost 3
V: Volitelné NV: Není volitelné						

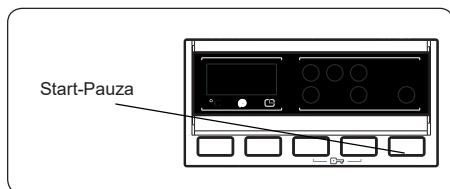
Nastavitelné úrovně doby trvání sušení			
Bavlna	30	60	120
ECO 40-60	30	60	120
Bavlna 20 °C	30	60	120
Syntetika	30	60	120
Vlna	-	-	-
Sport	-	-	-
Máchání	30	60	120
Protialergická funkce	30	60	120
Ždímání	30	60	120
Rychlé 15 min.	30	60	120
Rychlé 60 minut	30	60	120
Jemné sušení	30	60	120
Sušení bavlny	30	60	120
Rychlé praní a sušení	-	-	-
Praní a sušení bavlny	30	60	120

## 5. Odložený start



- Jednou stisknete tlačítko odloženého startu.
- Na displeji se zobrazí „1 h“.
- Na elektronickém displeji se rozsvítí symbol .
- Opakovaně stisknete tlačítko Odložený start, dokud se na displeji nezobrazí požadovaný čas.
- Pokud jste přeskočili čas odloženého startu, který chcete nastavit, pokračujte stiskem tlačítka Odložený start, dokud se znovu nezobrazí požadovaný čas.
- Aby funkce odloženého startu fungovala, musíte stisknout tlačítko Start / Pauza.
- Pro aktivaci funkce odložený start stisknete tlačítko „Start / Pauza“.
- Chcete-li funkci odloženého startu zrušit poté, co jste ji nastavili, stisknete jednou tlačítko Odložený start. Symbol  na elektronickém displeji zhasne.
- Chcete-li přidat / odebrat prádlo, když je aktivní funkce odloženého startu, musíte stisknout tlačítko Start / Pauza. Po přidání / odebrání prádla musíte znovu stisknout tlačítko Start / Pauza, abyste funkci odloženého startu aktivovali.

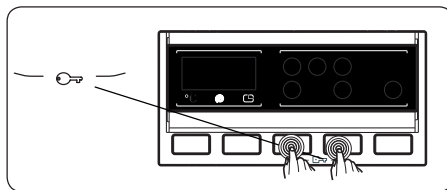
## 6. Tlačítko Start/Pauza



Chcete-li spustit vybraný program, stisknete tlačítko Start.

Pokud pračku přepnete do pohotovostního režimu, na displeji se rozblíká kontrolka Start / Pauza.

## 7. Dětská pojistka



Funkce Dětská pojistka umožňuje uzamknout tlačítka, takže zvolený prací cyklus nelze nedopatřením změnit.

Chcete-li aktivovat dětskou pojistku, stisknete a podržte současně tlačítka 3 a 4 po dobu nejméně 3 sekund. Po aktivaci dětské pojistky na elektronickém displeji 2 sekundy svítí „CL“.

Pokud stisknete libovolné tlačítko nebo změňte voličem programů zvolený program při aktivní dětské pojistce, na elektronickém displeji bude 2 sekundy svítit symbol „CL“.

Pokud pračka již pere, dětská pojistka je aktivní a vy se pokusíte změnit program otočením voliče programů na polohu ZRUŠIT a následně na požadovaný program, pračka bude i nadále beze změny pokračovat v praní.

Chcete-li deaktivovat dětskou pojistku, stisknete a podržte současně tlačítka 3 a 4 po dobu nejméně 3 sekund, dokud z displeje nezmiží symbol „CL“.

### 7.2 Zrušení programu

**Vybraný program lze kdykoliv zrušit:**

1. Volič programů přepnete do polohy „ZRUŠIT“.
2. Pračka zastaví prací cyklus a program se zruší.
3. Otočením voliče PROGRAMŮ na jakýkoliv jiný program vypustíte z pračky vodu.
4. Vaše pračka provede nezbytné vypouštění vody a zruší program.

Nyní můžete vybrat a spustit nový program.



## 8. TABULKA PROGRAMŮ

Program	Teplota praní (°C)	Maximální kapacita praní / sušení (kg)	Zásuvka na prací prášek	Trvání programu (min.)	Typ prádla / Popisy
BAVLNA	90°	8.0 / 6.0	2	190	Žárovzdorné bavlněné a lněné textilie. (spodní prádlo, ložní prádlo, ubrusy a ručníky (max. 4,0 kg))
ECO 40-60	40°	8.0 / 6.0	2	219	Žárovzdorné bavlněné a lněné textilie (spodní prádlo, ložní prádlo, ubrusy a ručníky) (max. 4,0 kg)
BAVLNA 20°C	20°	4.0 / 4.0	2	103	Lehce znečištěný bavlněný a lněný textil (spodní prádlo, ložní prádlo, ubrusy a ručníky (max. 2 kg)
SYNTETIKA	60°	3.5 / 3.5	2	120	Syntetika a látky ze syntetické směsi (trička, halenky, ponožky s obsahem syntetiky, atd.)
VLNA	30°	2.5 / -	2	38	Vlněný textil a textil z vlněných směsí, který má štítek pro praní v pračce
SPORT	30°	2.5 / -	2	112	Sportovní oblečení.
MÁCHÁNÍ	-	8.0 / 6.0	-	46	Další máchání jakéhokoli typu prádla po praní.
PRO ALERGIKY	60°	4.0 / 4.0	2	228	Dětské oblečení s označením lze prát v pračce.
ŽDÍMÁNÍ	-	8.0 / 6.0	-	21	Další ždímání jakéhokoli typu prádla po praní.
RYCHLÉ 15 min.	30°	2.0 / 2.0	2	15	Lehce znečištěný bavlněný, lněný a barvený textil Vzhledem ke krátké době praní tohoto programu doporučujeme použít méně pracího prostředku než u jiných programů. Pokud pračka detekuje nerovnoměrné zatížení, program může trvat déle než 15 minut.
RYCHLÉ 60 MIN.	60°	4.0 / 4.0	2	60	Špinavý bavlněný, lněný a barvený textil.
JEMNÉ SUŠENÍ	-	3.5	2	100	Jemné prádlo vhodné pro sušení v sušičce.
SUŠENÍ – BAVLNA	-	6.0	2	156	Bavlněné prádlo vhodné pro sušení v sušičce.
RYCHLÉ PRANÍ A SUŠENÍ	30°	0,5 kg, 33 min. (3 košíle) (33 minut)	2	33	Bavlna, barvené a lněné prádlo vhodné k sušení v sušičce. <b>Poznámka:</b> Vaše sušička stanoví délku trvání programu sama, podle množství prádla, které do ní vložíte.
BAVLNA – PRANÍ A SUŠENÍ	40°	6,0 / 6,0	2	540	Bavlněný a lněný textil (spodní prádlo, prostěradla, ubrusy, ručníky (max. 3,0 kg)

**! POZNÁMKA:** TRVÁNÍ PROGRAMU SE MŮŽE LIŠIT PODLE MNOŽSTVÍ PRÁDLA, TYPU VODY, OKOLNÍ TEPLoty A VYBRANÝCH DOPLŇKOVÝCH FUNKCÍ.

Pokud vyberete více než jednu doplňkovou funkci, mohou být vybrané funkce nekompatibilní.

Společně nesusušte ručníky, bavlnu a len a oblečení ze syntetiky a syntetických směsí. Pro sušení prádla vyberte nejvhodnější program sušení odpovídající typu prádla.

Program Eco 40–60 dokáže společně ve stejném cyklu vyčistit běžně znečištěné bavlněné prádlo s doporučenou teplotou praní 40 °C nebo 60 °C a tento program se používá k posouzení souladu s právními předpisy EU o ekodesignu.

Cyklus praní a sušení dokáže společně ve stejném cyklu vyčistit běžně znečištěné bavlněné prádlo s uvedenou teplotou praní 40 °C nebo 60 °C, a vysušit jej tak, aby mohlo být okamžitě uloženo do skříně a tento program se používá k posouzení souladu s právními předpisy EU o ekodesignu.

- Pro pračky se sušičkou pro domácnost; cyklus praní a sušení dokáže společně ve stejném cyklu vyčistit běžně znečištěné bavlněné prádlo s uvedenou teplotou praní 40 °C nebo 60 °C a vysušit jej tak, aby mohlo být okamžitě uloženo do skříně a tento program se používá k posouzení souladu s právními předpisy EU o ekodesignu.
- Nejúčinnější programy, pokud jde o spotřebu energie, jsou zpravidla programy, které perou delší dobu při nižších teplotách.
- Naplnění pračky se sušičkou pro domácnost na kapacitu uvedenou výrobcem pro příslušné programy přispěje k úspoře energie a vody.
- Doba trvání programu, spotřeba energie a hodnoty spotřeby vody se mohou lišit v závislosti na hmotnosti a typu náplně, vybraných doplňkových funkcích, typu vody a okolní teplotě.
- Pro prací programy, které perou při nízké teplotě, se doporučuje používat tekutý prací prostředek. Množství pracího prostředku závisí na množství prádla a míře jeho znečištění. Řiďte se doporučeními výrobce pracího prostředku ohledně používaného množství.
- Rychlost odstředování má vliv na hluk a zbytkový obsah vlhkosti. Čím vyšší rychlost odstředování ve fázi odstředování, tím vyšší hluk a tím nižší zbytkový obsah vlhkosti.
- Přístup do databáze produktů, kde jsou uloženy informace o modelu, můžete získat načtením QR kódu na energetickém štítku.

Název programu	Jmenovitá kapacita kg	Spotřeba energie kWh/cyklus			Doba trvání programu Hodin: Minut			Spotřeba vody Litřů / cyklus			Max. Teplota °C			Zbytkový obsah vlhkosti % 1400 ot. za min.		
		Jmenovitá kapacita	1/2 náplň	1/4 náplň	Jmenovitá kapacita	1/2 náplň	1/4 náplň	Jmenovitá kapacita	1/2 náplň	1/4 náplň	Jmenovitá kapacita	1/2 náplň	1/4 náplň	Jmenovitá kapacita	1/2 náplň	1/4 náplň
Cotton 90 (bavlna na 90 °C)	8	2.37			03:10			85			81			53%		
Cotton 60 (bavlna na 60 °C)	8	1.22			04:15			59			45			53%		
Eco 40–60	8	1.07	0.75	0.32	03:39	2:48	2:48	54	45	39	44	40	24	53%	53%	53%
Syntetické	3.5	0.70			02:00			61			52			53%		
Fast 60 (rychlý na 60 °C)	4	0.82			01:00			34			58			53%		
Cotton 20 (bavlna na 20 °C)	4	0.21			01:43			45			20			53%		
Praní a sušení	6	4.59	2.43		9:00	5:00		52	58		38	27				

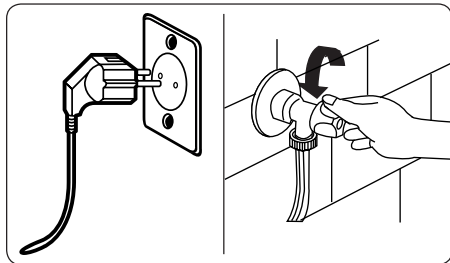
## 8.1 Důležité informace

- Používejte pouze prací prostředky, změkčovadla a doplňky vhodné pro automatické pračky. Vytvořila se nadměrná pěna a byl aktivován systém automatické absorpce pěny následkem použití příliš velkého množství pracího prostředku.
- Doporučujeme pravidelné čištění pračky každé 2 měsíce. Pro pravidelné čištění použijte program Drum Clean (čištění bubny). Pokud vaše pračka nemá program Drum Clean, použijte program Cotton 90. Podle potřeby použijte jen vhodné přípravky na odstranění vodního kamene vyvinuté speciálně pro pračky.
- Nikdy neotevírejte dvířka, když je pračka v provozu. Dvířka pračky můžete otevřít 2 minuty po dokončení pracího cyklu. \*
- Nikdy neotevírejte dvířka, když je pračka v provozu. Dvířka se otevřou okamžitě po ukončení pracího cyklu. \*
- Činnosti instalace a oprav musí vždy provádět zástupci autorizovaného servisu, aby se předešlo možným rizikům. Výrobce nenese odpovědnost za škody, které mohou vzniknout při procesech prováděných neoprávněnými osobami.

(\*) Technické údaje se mohou lišit v závislosti na modelu spotřebiče.

## 9. ČIŠTĚNÍ A ÚDRŽBA

### 9.1 Varování



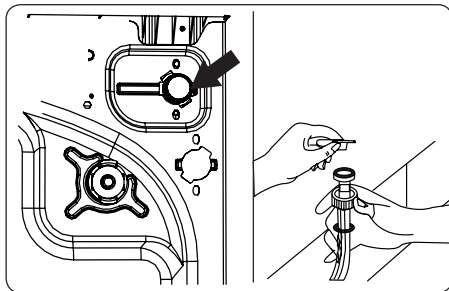
Před přistoupením k údržbě a čištění vypněte spotřebič a vytáhněte zástrčku napájecího kabelu ze zásuvky.

Před zahájením údržby a čištění pračky zavřete přívod vody.

**⚠️ POZOR:** K čištění pračky nepoužívejte rozpouštědla, abrazivní čisticí prostředky, prostředky na čištění skla ani univerzální čisticí prostředky. Chemikálie v nich obsažené mohou poškodit plastové povrchy spotřebiče a další komponenty.

### 9.2 Filtry na přívodu vody

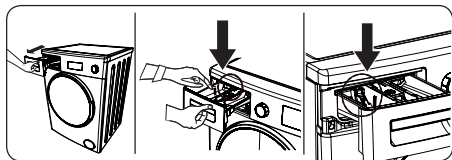
Filtry na přívodu vody zabraňují vniknutí nečistot a cizích materiálů do pračky. Doporučujeme vyčistit tyto filtry, jakmile do pračky nenatéká dostatek vody, ačkoliv je přívod vody zapnut a kohoutek otevřen. Doporučujeme čistit filtry přívodu vody každé 2 měsíce.



- Odšroubujte přívodní hadici (hadice) z pračky.
- Chcete-li vyjmout filtr přívodu vody z napouštěcího ventilu, použijte dlouhé kleštičky a opatrně odstraňte plastovou tyčinku na filtru.
- Druhý filtr přívodu vody je umístěn na konci přívodní hadice, který jde do kohoutku. Chcete-li vyjmout druhý filtr přívodu vody, použijte dlouhé kleštičky a opatrně odstraňte plastovou tyčinku na filtru.
- Filtr důkladně vyčistěte měkkým kartáčem, omyjte mýdlovou vodou a důkladně opláchněte. Filtr jemným zatlačením vložte zpět na místo.

**⚠️ POZOR:** Filtry na přívodním ventilu vody mohou být zaneseny v důsledku nízké kvality vody nebo nedostatečné údržby a mohou se poškodit. To může způsobit únik vody. Na takového poruchy se nevztahuje záruka.

### 9.3 Příhrádka na prací prášek



Používání pracího prostředku může časem vést k usazování zbytků v zásuvce na prací prostředek. Doporučujeme vyjmout zásuvku každé 2 měsíce a vyčistit nahromaděné zbytky.

Vyjmutí zásuvky na prací prostředek:

- Vytáhněte zásuvku dopředu tak, aby byla zcela vysunutá.
- Opatrně zatlačte na zásuvku na prací prostředek (viz obrázek výše) a zásuvku vytáhněte.
- Vyčistěte zásuvku vodou a měkkým kartáčem.
- Pokud jsou v zásuvce zbylé nečistoty, odstraňte je měkkým kartáčem. Dbejte na to, aby se žádné zbylé nečistoty nedostaly do pračky.
- Důkladně osušte zásuvku a zasuňte ji zpět.

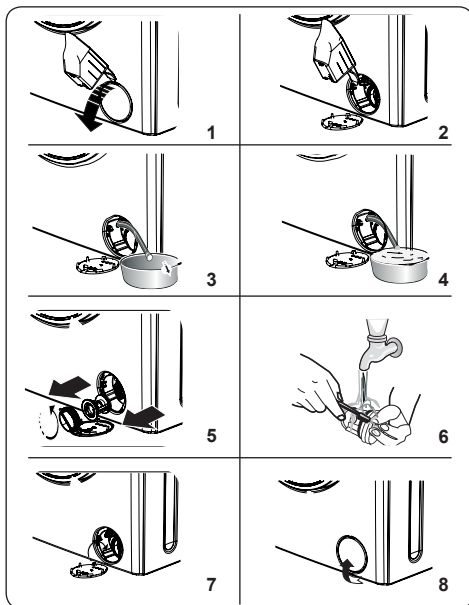
**!** Nemyjte zásuvku na prací prostředek v myčce na nádobí.

#### Ryska tekutého pracího prostředku (\*)

Rysku sejměte pro účely čištění a údržby, jak je znázorněno, a opláchněte všechny zbytky pracího prostředku. Rysku zasuňte zpět na místo. Zajistěte, aby na ní nezůstaly žádné zbytky pracího prostředku.

(\*) Technické údaje se mohou lišit v závislosti na modelu spotřebiče.

### 9.4 Filtr čerpadla



Filtrační systém čerpadla ve vaší pračce prodlužuje životnost čerpadla tím, že zabraňuje vniknutí nečistot do pračky. Doporučujeme čistit filtr čerpadla každé 2 měsíce.

Filtr čerpadla je umístěn za krytem v pravém předním dolním rohu.

Čištění filtru čerpadla:

1. K otevření krytu čerpadla můžete použít odměrku na prací prášek (\*) dodávanou se spotřebičem nebo měrku hladiny tekutého pracího prostředku.
2. Zasuňte konec odměrky na prací prášek nebo měrku hladiny tekutého pracího prostředku do otvoru krytu a jemně zatlačte dozadu. Kryt se otevře.
3. Vytáhněte černou gumovou hadici z držáku, umístěte pod ni nádobu a vytáhněte z hadice zátku.
4. Vypouštějte vodu z pračky do nádoby.

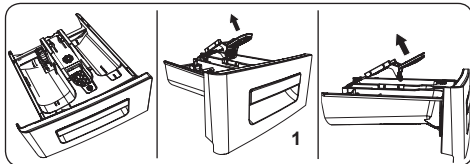
**POZNÁMKA:** V závislosti na množství vody uvnitř pračky bude pravděpodobně nutné několikrát vyprázdnit sběrnou nádobu na vodu.

- Poté, co veškerá voda vyteče,

nasadíte zátku zpět na hadici.

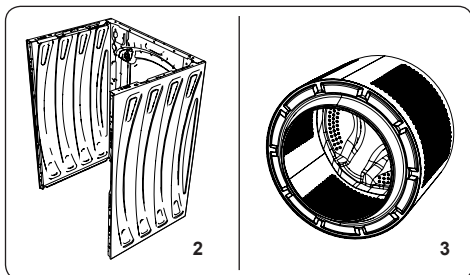
- Vložte hadici zpět do držáku.
5. Uvolněte filtr otáčením proti směru hodinových ručiček a zatáhnutím jej vyjměte.
  6. Měkkým kartáčem odstraňte z filtru všechny cizí materiály.
  7. Po vyčištění filtru nasadíte kryt filtru a utáhněte jej otáčením ve směru hodinových ručiček.
    - Pamatujte, že z krytu filtru může vytékat voda, pokud není správně nasazen.
  8. Zavřete kryt filtru.
    - Při zavírání krytu filtru se ujistěte, že držáky uvnitř krytu zapadají do otvorů na straně předního panelu.

## 10. PROPLACHOVACÍ ZÁTKA / TĚLO / BUBEN



### 1. Proplachovací zátka

Vyjměte zásuvku na prací prostředek a demontujte proplachovací zátku. Důkladně odstraňte všechny zbytky změkčovadla. Po očištění vraťte zpět proplachovací zátku a zkontrolujte, zda je správně usazena.



### 2. Tělo

K čištění vnějšího pouzdra použijte jemný neabrazivní čisticí prostředek nebo mýdlo a vodu. Otřete dosucha měkkým hadříkem.

### 3. Buben

Nenechávejte v pračce kovové předměty, jako jsou jehly, kancelářské sponky, mince atd. Tyto předměty vedou k tvorbě rzi na bubnu. K čištění rzi použijte čisticí prostředek bez obsahu chloru a postupujte podle pokynů výrobce čisticího prostředku. Nikdy nepoužívejte drátěnku nebo podobné tvrdé předměty k čištění skvrn od rzi.

## 11. ŘEŠENÍ PROBLÉMŮ

Opravu pračky by měla provádět autorizovaná servisní společnost. Pokud pračka vyžaduje opravu nebo pokud nemůžete vyřešit problém pomocí níže uvedených pokynů, měli byste:

- Odpojit pračku od napájení.
- Zavřít přívod vody.
- Kontaktovat nejbližší autorizovaný servis.

CHYBA	MOŽNÁ PŘÍČINA	ŘEŠENÍ PROBLÉMŮ
Pračka se nezapne.	Pračka není připojena k elektrické síti.	Zasuňte zástrčku do zásuvky.
	Vadná pojistka.	Vyměňte pojistku.
	Síťové napájení je přerušeno.	Zkontrolujte síťové napájení.
	Tlačítko Start / Pauza nebylo stisknuto.	Stiskněte tlačítko Start / Pauza
	Volič programu je v poloze STOP.	Volič programu přepněte do požadované polohy.
	Dvířka pračky nejsou správně zavřena.	Zavřete dvířka pračky.
Pračka nevypouští vodu.	Vypouštěcí hadice je zanesená nebo ohnutá.	Zkontrolujte vypouštěcí hadici.
	Filter čerpadla je ucpan.	Vyčistěte filtr čerpadla.
Pračka vibruje.	Nožičky nebyly nastaveny.	Seřďte nožičky.
	Přepravní šrouby nebyly odstraněny.	Odstraňte přepravní šrouby z pračky.
	V pračce je pouze malé množství prádla.	To nezabrání provozu pračky.
	Pračka je přetížená prádlem nebo je prádlo nerovnoměrně rozprostřeno.	Pračku nepřepněte. Ujistěte se, že je prádlo rozprostřeno.
	Pračka je umístěna na tvrdém povrchu.	Vyvarujte se instalaci pračky na tvrdém povrchu. Při instalaci nechte mezi stěnami nebo tvrdými povrchy mezeru 2 cm.
V zásuvce na prací prostředek se vytváří nadměrné množství pěny.	Bylo použito příliš mnoho pracího prostředku	Stiskněte tlačítko Start / Pauza Chcete-li pění zastavit, rozředte jednu polévkovou lžičku změkčovače v 1/2 litru vody a nalijte ji do zásuvky na prací prostředek. Po 5–10 minutách stiskněte tlačítko Start / Pauza.
	Byl použit nevhodný prací prostředek.	V pračce používejte pouze prací prostředky vyrobené pro automatické pračky.
Neuspokojivý výsledek praní.	Vaše prádlo je pro vybraný program příliš špinavé.	Vyberte program, který je vhodný pro úroveň znečištění vašeho prádla. (Viz tabulka programů na straně 21)
	Nebylo použito dostatečné množství pracího prostředku.	Používejte správné množství pracího prostředku podle pokynů na obalu.
	V pračce je příliš mnoho prádla.	Zkontrolujte, zda nebyla překročena maximální kapacita pračky.
Jakmile se pračka naplní vodou, voda se vypouští.	Konec vypouštěcí hadice je pro pračku příliš nízko.	Umístěte vypouštěcí hadici do vhodné výšky.



CHYBA	MOŽNÁ PŘÍČINA	ŘEŠENÍ PROBLÉMŮ
Během praní se v bubnu neobjevila voda.	Žádná chyba. Voda je v části bubnu, která není viditelná.	-
Po praní zůstávají na prádle zbytky pracího prostředku	Nerозpouštějící se částice některých pracích prostředků se mohou na vašem prádle objevit jako bílé skvrny.	Po uschnutí proveďte další máchání nebo vyčistěte prádlo kartáčem.
Po praní zůstávají na prádle zbytky pracího prostředku	Na vašem prádle je neošetřený olej nebo krém	Pro příští praní používejte správné množství pracího prostředku podle pokynů na obalu
Neprobíhá ždímní nebo se spustí pozdě.	Žádná chyba. Byl aktivován systém nevyváženého zatížení.	Systém kontroly nevyváženého zatížení se bude snažit prádlo rovnoměrně rozložit v bubnu. Ždímní začne, jakmile se prádlo rovnoměrně rozloží. Pro příští praní prádlo v pračce rovnoměrně rozložte.
Po sušení zůstává prádlo vlhké.	Nebyl vybrán vhodný program sušení. Možná byla překročena maximální náplň pro vybraný program.	Vyberte program sušení vhodný pro vaše prádlo (viz tabulka programů na straně 21)

## 12. AUTOMATICKÁ UPOZORNĚNÍ NA ZÁVADU A CO JE TŘEBA UDĚLAT

Pračka je vybavena vestavěným systémem detekce poruch. Poruchy jsou indikovány kombinací svítících provozních kontrolky. Nejběžnější chybové kódy jsou uvedeny níže.

CHYBOVÝ KÓD	PŘÍČINA	NÁPRAVA
Er 01	Dvířka pračky nejsou správně zavřena.	Zavřete správně dvířka, dokud neuslyšíte cvaknutí. Pokud vaše pračka i nadále ukazuje závadu, pračku vypněte, odpojte a okamžitě kontaktujte nejbližší autorizovaný servis.
Er 02	Nedostatečný tlak vody nebo nízká hladina vody uvnitř pračky.	Zkontrolujte, zda je kohoutek zcela otevřen. Přívod vody může být odpojen. Pokud problém přetrvává, pračka se po chvíli automaticky zastaví. Pračku odpojte, zavřete kohoutek přívodu vody a kontaktujte nejbližší autorizovaný servis.
Er 03	Vadné čerpadlo, ucpaný filtr čerpadla nebo vadné elektrické zapojení čerpadla.	Vyčistěte filtr čerpadla. Pokud problém přetrvává, kontaktujte nejbližší autorizovaný servis. (*)
Er 04	V pračce je nadměrné množství vody.	Pračka vodu sama vypustí. Jakmile se voda vypustí, pračku vypněte a odpojte ji ze sítě. Zavřete kohoutek přívodu vody a kontaktujte nejbližší autorizovaný servis.

(\*) Viz kapitola týkající se údržby a čištění pračky.





[www.sharphomeappliances.com](http://www.sharphomeappliances.com)





# Service & Support

Visit Our Website  
[sharphomeappliances.com](http://sharphomeappliances.com)

52346080

**SHARP**

Be Original.