



ES-HDB8147WD-EE

Пералня със сушилня

БГ Ръководство на потребителя





SHARP

Be Original.

Благодарим Ви, че избрахте този продукт.

Това ръководство за потребителя съдържа важна информация за безопасността и инструкции относно работата и поддръжката на Вашия уред.

Моля, отделете време да прочетете това ръководство за потребителя, преди да използвате уреда и го запазете за бъдещи справки.

Икона	Тип	Значение
	ПРЕДУПРЕЖДЕНИЕ	Опасност от сериозно нараняване или смърт
	ОПАСНОСТ ОТ ТОКОВ УДАР	Риск от опасно напрежение
	ПОЖАР	Предупреждение; Риск от пожар / запалими материали
	ВНИМАНИЕ	Риск от нараняване или имуществени щети
	ВАЖНО / ЗАБЕЛЕЖКА	Правилна работа със системата

СЪДЪРЖАНИЕ

1.ИНСТРУКЦИИ ЗА БЕЗОПАСНОСТ	1
1.1. Предупреждения за обща безопасност	2
1.2. По време на използване	8
1.3. Опаковка и околна среда	10
1.4. Информация за пестене на енергия	10
2.ТЕХНИЧЕСКИ СПЕЦИФИКАЦИИ	12
3.ПРЕГЛЕД НА МАШИНАТА	13
3.1. Общ изглед	13
4.НАСТРОЙКА НА МАШИНАТА.....	13
4.1. Свалете транзитните винтове.....	13
4.2. Разполагане на машината и регулиране на крачетата	14
4.3. Електрическо свързване	14
4.4. Входяща водна връзка	15
4.5. Връзка за източване на водата.....	16
5.ОБЩ ПРЕГЛЕД НА КОНТРОЛНИЯ ПАНЕЛ.....	16
5.1. Общ преглед на чекмеджето за препарати	16
5.2. Отделения	17
5.3. Програматор.....	17
6.ПРАНЕ	17
6.1. Сортиране на прането	17
6.2. Обяснение на символите за пране.....	18
6.3. Поставяне на прането в машината	18
6.4. Избиране на препарат и поставяне в машината	19
6.5. Избор на програма.....	19
7.Допълнителни функции	19
7.1. Система за разпознаване на половин натоварване	20
7.2. Прекъсване на програма.....	24
7.3. Завършване на програма	24
8.ТАБЛИЦА НА ПРОГРАМИТЕ	25
8.1. Важна информация	28
9.ПОДДРЪЖКА И ПОЧИСТВАНЕ НА МАШИНАТА	29
9.1. Предупреждение.....	29
9.2. Филтри на входа за вода.....	29
9.3. Чекмедже за препарат.....	30
9.4. Филтър на помпата	30
10.СТОПЕР ЗА ИЗПЛАКВАНЕ /КОРПУС / БАРАБАН.....	31
11.ОТСТРАНЯВАНЕ НА НЕИЗПРАВНОСТИ.....	32
12.АВТОМАТИЧНИ ПРЕДУПРЕЖДЕНИЯ ЗА НЕИЗПРАВНОСТИ И КАКВО ТРЯБВА ДА НАПРАВИТЕ	33

1. ИНСТРУКЦИИ ЗА БЕЗОПАСНОСТ

Работно напрежение / честота	(V/Hz) (220-240) V~/50 Hz
Общ ток (A)	10
Налягане на водата (Mpa)	Максимум 1 Mpa / Минимум 0,1 Mpa
Обща мощност (W)	2200
Максимален капацитет за изпиране (сухо пране) (kg)	8,0
Максимален капацитет за изсушаване (kg)	6,0

- Не поставяйте машината върху килим или други меки подови настилки, които предотвратяват вентилиране на основата ѝ.
- Уредът не е предназначен за използване от лица (включително деца) с намалени физически, сензорни или умствени възможности, или лица с липса на опит и познания, освен ако не бъдат наблюдавани или инструктирани относно употребата на уреда от отговорно за тяхната безопасност лице.
- Деца на възраст под 3 години не трябва да се допускат до уреда освен ако не са непрекъснато наблюдавани.
- Обадете се на най-близкия упълномощен сервиз за подмяна, ако хранящият кабел не функционира правилно.
- Използвайте само доставените с машината нови входни маркучи за вода при осъществяване на входните връзки на машината. Никога не използвайте стари, употребявани или повредени

входни маркучи за вода.

- Децата не трябва да играят с уреда.
Почистването и поддръжката не трябва да се правят от деца без наблюдение.

 **ЗАБЕЛЕЖКА:** За електронно копие на това ръководство за потребителя пишете до следния адрес: washingmachine@standardtest.info. В имейла посочете името на модела и серийния номер (20 цифри), който може да бъде намерен на вратата на уреда.

За да гарантирате своята безопасност и безопасността на останалите, прочетете следните предпазни мерки за безопасност, преди да използвате или да монтирате пералнята със сушилня.

Вашата машина е само за домашна употреба. Използването ѝ за търговски цели ще доведе до анулиране на гаранцията.



Това ръководство е съставено за повече от един модел и затова Вашият уред може да не притежава някои от описаните функции. По тази причина е важно да обърнете специално внимание на фигурите, докато четете ръководството за работа.

1.1. Предупреждения за обща безопасност

Преди да настроите пералнята със сушилня, отстранете четирите транзитни болта и гумените шайби от задната част на машината.

- Гаранцията не покрива щети, причинени от външни фактори като пожар, наводнение и други източници на повреди.

- Запазете това ръководство за потребителя за бъдеща справка и го предайте на следващия потребител.
- Необходимата температура на околната среда за работа на пералнята със сушилня е 15-25°C.
- Когато температурата е под 0°C, маркучите може да се разцепят или електронната карта може да не работи правилно.
- Погрижете се в дрехите, които зареждате в пералнята със сушилня, да няма чужди предмети като гвоздеи, игли, запалки или монети.
- Не допускайте натрупване на власинки около пералнята със сушилня.
- По перилни препарати и омекотители, изложени на въздух за дълъг период от време, може да се натрупат остатъци. Поставайте омекотител или перилен препарат в чекмеджето само в началото на всяко пране.
- Изключете пералнята със сушилня от контакта и затворете водоснабдяването, ако пералнята със сушилня няма да се използва дълго време. Препоръчваме също да оставите вратата отворена, за да предотвратите натрупването на влага във вътрешността на пералнята със сушилня.
- В резултат на проверки за качеството по време на производство може да остане известно количество вода в пералнята със сушилня. Това няма да повлияе на работата на машината.
- Пазете плика с документи, доставен във вътрешността на пералнята със сушилня и съдържащ това ръководство за потребителя, извън досега на деца и бебета, за да избегнете риск от задушаване.

- Опаковката на машината може да е опасна за деца. Не позволявайте на деца да си играят с опаковката или малки части от пералнята със сушилня.
- Използвайте програми за предпране само за много замърсено пране.
- Не надвишавайте максималното тегло за избраната програма за пране или изсушаване.
- В случай на повреда изключете пералнята със сушилня от контакта и спрете водоснабдяването. Не опитвайте да ремонтирате пералнята със сушилня самостоятелно. Ремонт трябва да се извършват само от одобрен сервизен представител.
- Никога не отваряйте чекмеджето за препарат по време на работа на пералнята със сушилня.
- Никога не отваряйте вратата със сила, докато пералнята със сушилня работи.
- Следвайте инструкциите на производителя относно използването на омекотител за дрехи или други подобни продукти, които възнамерявате да използвате в пералнята със сушилня.
- Не спирайте пералнята със сушилня преди завършване на цикъла на изсушаване на програмата. Ако се налага да го направите, извадете бързо прането и незабавно разпрострете дрехите върху подходяща повърхност, за да се охладят.
- Уредът не трябва да се захранва чрез външно превключващо устройство, като например таймер, или да се свързва към електрически вериги, които редовно се включват и изключват от комуналните услуги.

- Този уред не трябва да се монтира зад заключваща се врата, плъзгаща се врата или врата с панта на противоположната страна на пералнята със сушилня, по начин, който ограничава пълното отваряне на вратата на машината.
- Монтирайте пералнята със сушилня на място, където може да се проветрява и където има постоянни условия на въздушна циркулация.

ПРЕДУПРЕЖДЕНИЯ ЗА БЕЗОПАСНОСТ

- Необходимо е да прочетете следните предупреждения. Пренебрегването на тези предупреждения може да изложи вас или други хора на риск от фатални наранявания.

РИСК ОТ ИЗГАРЯНИЯ

- Не докосвайте маркуча за източване или изхвърлена вода, докато пералнята със сушилня работи. Свързаните с това високи температури водят до риск от изгаряне.
- Отворете вратата изцяло след процеса на изсушаване. Не докосвайте стъклото на вратата. То ще достигне високи температури и ще доведе до риск от изгаряне.

РИСК ОТ ТОКОВ УДАР

Не свързвайте пералнята със сушилня към централното електрозахранване с удължителен кабел.

- Повреденият захранващ кабел/щепсел може да предизвика пожар или да причини токов удар. При повреда той трябва да се смени, това трябва да се извършва само от квалифициран електротехник.

- Никога не изваждайте щепсела от контакт, като дърпате кабела. Винаги дръжте щепсела.
- Никога не докосвайте захранващия кабел/щепсел с мокри ръце, тъй като това може да доведе до късо съединение или токов удар.
- Не докосвайте пералнята със сушилня, ако ръцете или краката ви са мокри.
- Обадете се в най-близката упълномощена сервизна компания за помощ, ако захранващият кабел не функционира правилно.

Риск от експлозия

- Изплакнете щателно всякакви химикали, като препарат за премахване на петна, от дрехите, преди да стартирате програма за пране и изсушаване. В противен случай може да възникне риск от експлозия при използване на функцията за изсушаване.

Риск от пожар

- Не съхранявайте запалими или възпламеними течности в близост до машината.
- Материите, които са били замърсени с вещества като олио за готвене, ацетон, алкохол, бензин, керосин, почистващи препарати, терпентин, восъци и средства за отстраняване на восъци, трябва да се почистят с гореща вода с допълнително количество препарат, преди да се изсушат в сушилнята.
- Не използвайте топче/устройство за перилен препарат, ако сте избрали програма за пране и изсушаване, тъй като това може да доведе до пожар.
- Не сушете прането при условията, посочени по-долу, тъй като това води до



риск от пожар:

- Ако прането не е изпрано.
- Ако мазни петна не са били обработени преди стартиране на програма за пране и изсушаване.
- Пране, което е било почиствано с индустриални химикали.
- Пране, в което има голямо количество гъба, пяна, гума или гуменоподобни части и принадлежности.
- Елементи като пенообразен каучук (латексна пяна), шапки за душ, водоустойчив текстил, артикули с гумена подложка и дрехи или възглавници с подложки от пенообразен каучук, не трябва да се сушат с цикъла на изсушаване на уреда.
- Вещи с пълнеж или повредени вещи (като възглавници или якета). Каучуковата гъба води до риск от пожар по време на процеса на изсушаване.
- Никога не използвайте в машината продукти, които съдържат разтворители.
- Погрижете се в дрехите, които зареждате в пералнята със сушилня, да няма чужди предмети като гвоздеи, игли, запалки, кибрит и монети.

Опасност от падане и нараняване

- Не се качвайте върху пералнята със сушилня.
- Уверете се, че маркучите и кабелите не водят до опасност от препъване.
- Не обръщайте пералнята със сушилня наобратно или настрани.
- Не повдигайте пералнята със сушилня, като използвате вратата или чекмеджето за препарат.

- Уверете се, че маркучите и кабелите не водят до опасност от препъване.

⚠ За да избегнете риск от нараняване, внимавайте при преместване на пералнята със сушилня. Тя е тежка и за преместването ѝ препоръчваме да са на разположение поне двама души.

⚠ Безопасност за деца

- Не позволявайте на деца да си играят с машината.
- Не оставяйте децата без наблюдение в близост до машината. Те може да се заключат в машината.
- Стъклото на вратата и повърхността на машината може да се нагряят до изключително висока температура при работа. Не позволявайте на деца да докосват машината; това може да нарани кожата им.
- Опаковката на машината може да е опасна за деца. Не позволявайте на деца да си играят с опаковката или малки части от пералнята със сушилня.
- Ако се погълнат препарати или други помощни средства за пране или ако те влязат в контакт с кожата или очите, може да възникнат отравяния и дразнене. Съхранявайте почистващите материали далеч от обсега на деца.

1.2. По време на използване

- Не допускайте домашни любимци в близост до машината.
- Отстранете всички опаковъчни материали и защитната лента от външната част на пералнята

със сушилня, в барабана и в чекмеджето за препарат, преди да използвате уреда. Проверете за евентуални външни видими повреди. Не монтирайте и не използвайте пералнята със сушилня, ако е повредена.

- Пералнята със сушилня е само за домашна употреба и предназначена за пране и изсушаване само на артикули, определени от производителя като подходящи за машинно пране и сушене на етикета им, и текстилни материали, съставени от вълна за ръчно пране или материя от вълнена смес, както и сатен, дантела, коприна и други дрехи за ръчно пране. Не използвайте пералнята със сушилня за цели, които не са изрично посочени в това ръководство за потребителя.
- Уредът не е предназначен за използване от деца под 8 години и лица (включително деца) с намалени физически, сензорни или умствени възможности, или лица без опит и познания, освен ако не бъдат наблюдавани или инструктирани относно употребата на уреда от отговорно за тяхната безопасност лице. Децата не трябва да играят с уреда. Почистването и поддръжката не трябва да се извършват от деца без наблюдение.
- Монтажът на машината трябва да се извършва само от упълномощен сервизен представител. Монтажът от което и да е друго лице, различно от упълномощен представител, ще анулира гаранцията.

1.3. Опаковка и околна среда

ИЗХВЪРЛЕТЕ ОПАКОВКАТА И ИЗЛЯЗЛАТА ОТ УПОТРЕБА МАШИНА ПО ОТГОВОРЕН НАЧИН

Отстраняване на опаковъчните материали

Опаковъчните материали защитават машината от повреди, които може да възникнат по време на транспортиране. Моля, рециклирайте опаковъчните материали.

Рециклируемите материали намаляват потреблението на суровини и образуването на отпадъци.

1.4. Информация за пестене на енергия

Следва важна информация, която ще ви помогне да използвате машината най-ефективно:

- Количеството на поставеното в пералнята със сушилня пране не трябва да надхвърля максималното обозначено количество. Избягвайте претоварване на машината за по-ефективна работа.
- Ако не използвате функцията за предпране за нормално и леко замърсено пране, ще спестите електричество и вода.

Декларация за съответствие на ЕО

Декларираме, че нашите продукти отговарят на приложимите европейски директиви, решения и регламенти и изискванията, изброени в посочените стандарти.

Изхвърляне на стари машини



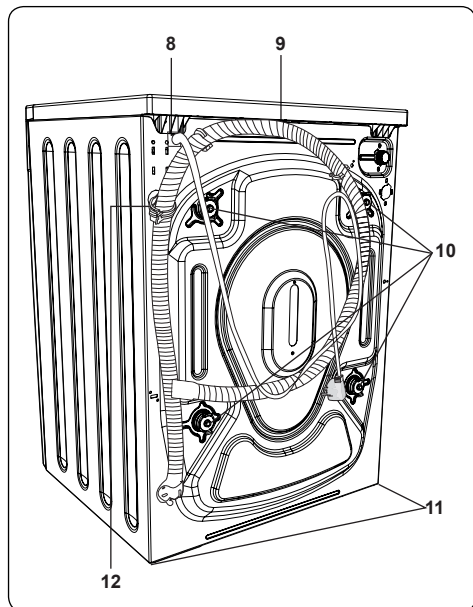
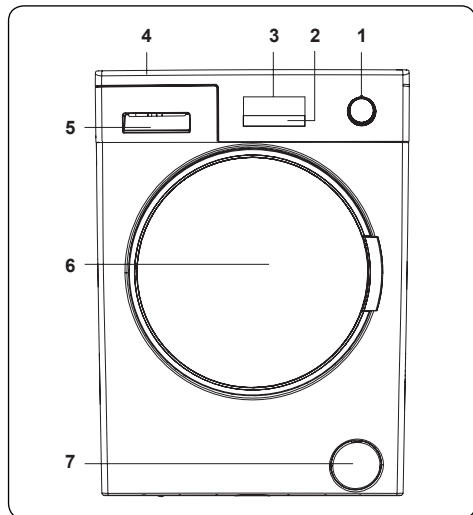
Символът върху уреда или върху неговата опаковка указва, че той не трябва да се третира като битов отпадък. Вместо това трябва да се предаде на подходящ събирателен пункт за рециклиране на електрическо и електронно оборудване. Чрез правилното изхвърляне на този уред ще помогнете за предотвратяване на потенциално отрицателни последици за околната среда и човешкото здраве, които в противен случай могат да бъдат причинени от неподходяща отпадна обработка на този уред. За подробна информация за рециклирането на този уред се свържете със своя местен градски офис, службата за изхвърляне на битови отпадъци или магазина, където сте закупили уреда.

2. ТЕХНИЧЕСКИ СПЕЦИФИКАЦИИ

Максимален капацитет за изпиране (сухо пране) (kg)	8,0
* Максимален капацитет за изсушаване (kg)	6,0
Скорост на центрофугиране (об./мин.)	1400
Брой програми	15
Работно напрежение / честота (V/Hz)	220-240 / 50
Налягане на водата (Мра)	Максимум: 1 Минимум: 0,1
Размери (В x Ш x Д) (mm)	845x597x582
* Не трябва да поставяте сухо пране в машината за изсушаване.	

3. ПРЕГЛЕД НА МАШИНАТА

3.1. Общ изглед ,



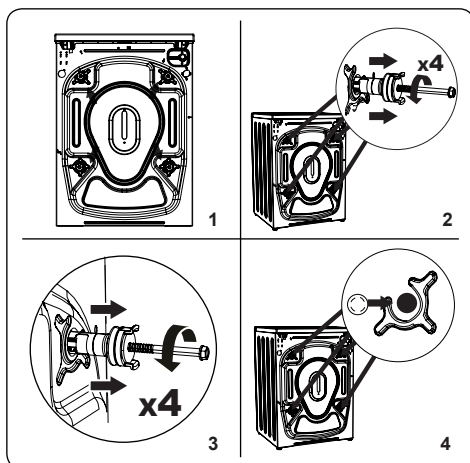
1. Бутон за програми
2. Сензорни бутони
3. LCD дисплей с висока разделителна способност
4. Горна тава
5. Чекмедже за препарат

6. Врата
7. Капак на филтъра на помпата
8. Захранващ кабел
9. Маркуч за източване
10. Транспортни винтове
11. Регулируеми крачета
12. Пластмасов държач за маркуча за източване: (Не премахвайте държача; работата на машината няма да бъде засегната от това.)

4. НАСТРОЙКА НА МАШИНАТА

Машината трябва да се монтира само от упълномощена сервизна компания.

4.1. Свалете транзитните винтове



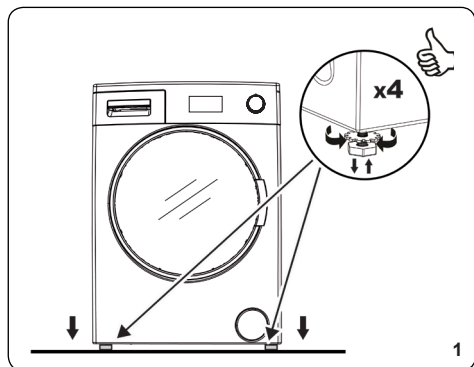
1. Преди да използвате машината, трябва да свалите транзитните винтове от задната страна на машината.
2. Разхлабете транзитните винтове, като ги завъртите обратно на часовниковата стрелка с подходящ гаечен ключ.
3. След това транзитните винтове може да се свалят с издърпване в права посока. Свалените транзитни винтове трябва да се запазят, ако се наложи са транспортирате пералнята със сушилня в бъдеще.

ЗАБЕЛЕЖКА: Трябва да свалите транзитните винтове от машината, преди да я използвате за пръв път. Повредите, настъпили в

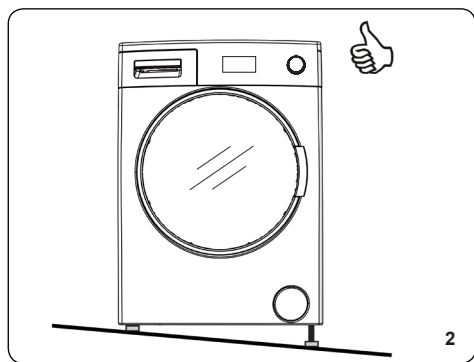
машини, които са били използвани с поставени транспортни винтове, са извън обхвата на гаранцията. Поставете пластмасовите тапи, доставени в плика с принадлежности, в отворите, оставени след сваляне на транспортните винтове. Транспортните винтове трябва да се съхранят за бъдеща употреба.

4. Поставете пластмасовите тапи, доставени в плика с принадлежности, в отворите, оставени от транспортните винтове.

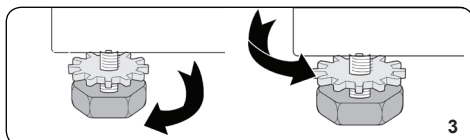
4.2. Разполагане на машината и регулиране на крачетата



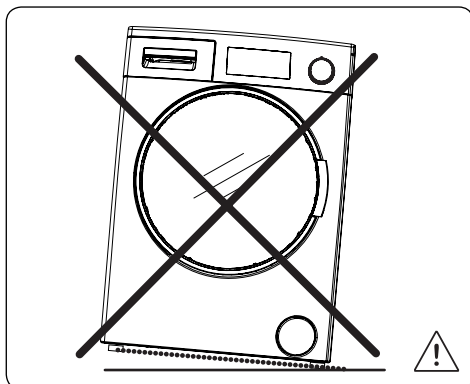
1. Не монтирайте машината върху килим или повърхност, която ще попречи на вентилирането в основата.
2. За да се осигури тиха работа на машината без вибрации, я монтирайте на твърда повърхност.



3. Можете да регулирате нивелирането на машината с помощта на нивелира в горната част.

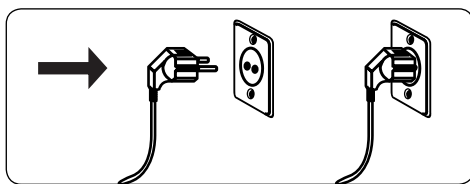


4. Можете да нивелирате пералнята със сушилня с помощта на регулируемите крачета:
 - Разхлабете пластмасовата регулираща гайка.
 - Завъртете крачетата по часовниковата стрелка, за да увеличите височината на машината. Завъртете крачетата обратно на часовниковата стрелка, за да намалите височината на машината.
 - След нивелиране на машината затегнете пластмасовата регулираща гайка.



- Никога не поставяйте картон, дърво или други подобни материали под машината, за да я нивелирате.
- При почистване на пода, на който е разположена машината, внимавайте да не нарушите нивелирането ѝ.

4.3. Електрическо свързване



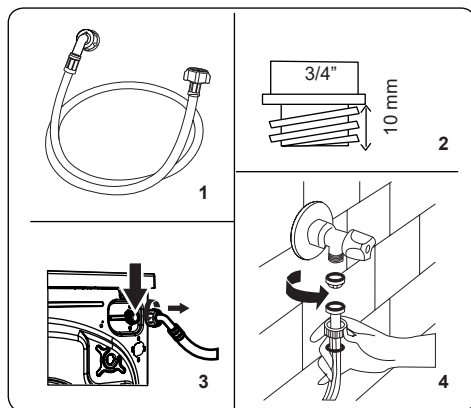
- За пералнята със сушилня е необходимо електрозахранване от 220-240 V, 50 Hz.

- Захранващият кабел на машината е снабден със заземяващ щепсел.
- Щепселът винаги трябва да се поставя в заземен контакт 10 ампера. Номиналната стойност на предпазителя на щепсела също трябва да е 10 ампера.
- Ако нямате подходящ контакт и предпазител, които отговарят на това изискване, се уверете, че работата се извършва от квалифициран електротехник.
- Ние не поемаме отговорност за повреди, възникнали вследствие на употреба на незаземено оборудване.



БЕЛЕЖКА: Работата с машината при ниско напрежение води до намаляване на жизнения ѝ цикъл и ограничаване на ефективността.

4.4. Входяща водна връзка

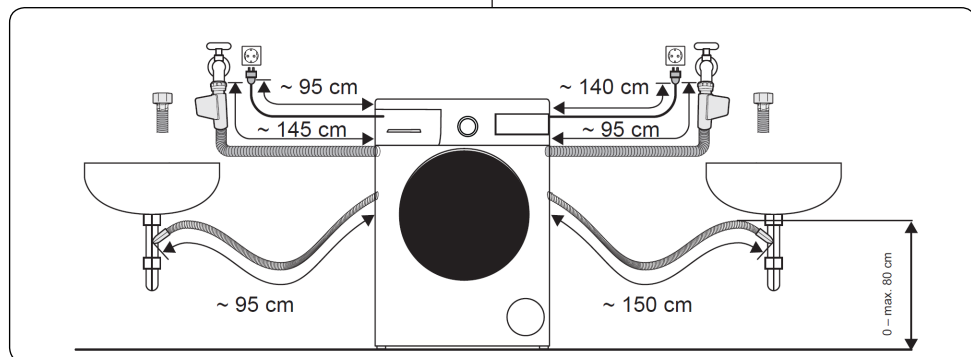


- Свържете пералнята със сушилня само към студено водоподаване.

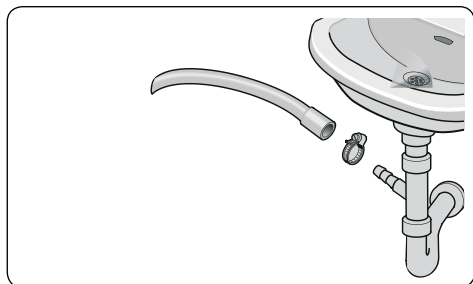
- Използвайте входния маркуч за вода, доставен с машината, или такъв, закупен от оторизиран търговец.
- В пакета на маркуча е включен уплътнител за предотвратяване на теч на вода от свързките. Поставете уплътнителя в края на входния маркуч за вода, който ще се свързва към крана.
- Свържете ъгловия край на входния маркуч за вода към входа за студена вода в задната част на машината и затегнете на ръка.
- Завинтете другия край на входния маркуч за вода за 3/4" воден кран и затегнете на ръка.
- Ако имате някакви съмнения, се консултирайте с квалифициран водопроводчик.
- Пуснете подаването на студена вода и проверете за течове.
- Воден поток с налягане 0,1 - 1 Мра позволява на машината да работи по-ефективно (налягане от 0,1 Мра означава, че през напълно отворен кран протичат повече от 8 литра вода в минута).
- Уверете се, че маркучът не е притиснат, огънат, усукан, сгънат или смачкан.



БЕЛЕЖКА: Използвайте само входния маркуч за вода, доставен с машината, при осъществяване на връзки. Никога не използвайте стари, използвани или повредени входни маркучи за вода.

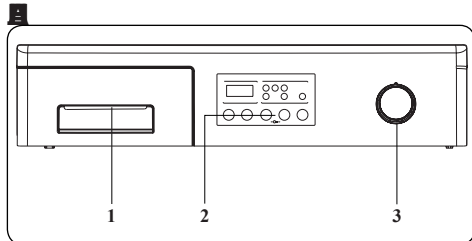


4.5. Връзка за източване на водата



- Свържете маркуча за източване на водата към водна колона или към изходното коляно на домашна мивка с помощта на предоставеното оборудване. Маркучът трябва да се постави на височина от 0 до 80 cm от земята.
- Никога не опитвайте да удължавате маркуча за източване.
- Не поставяйте маркуча за източване на водата от машината в контейнер, кофа или вана.
- Уверете се, че маркучът за източване на водата не е огънат, притиснат, смачкан или удължен.

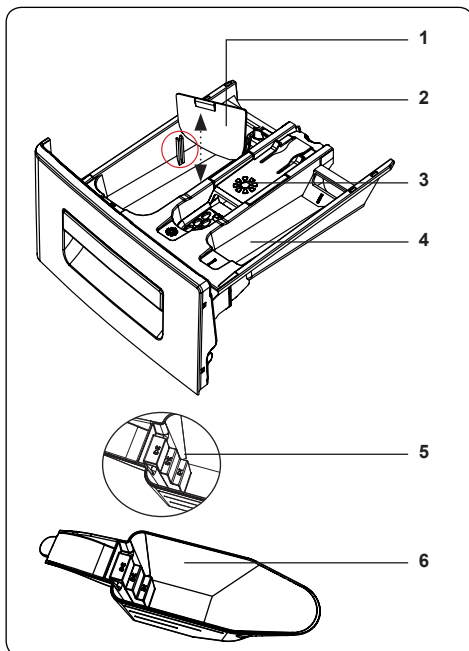
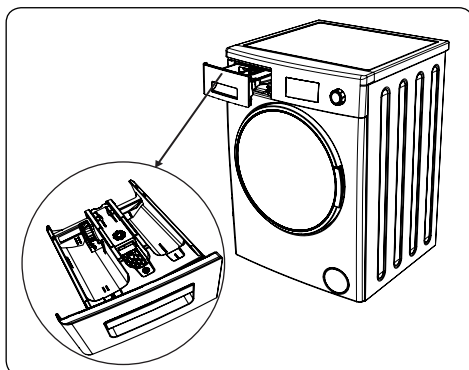
5. ОБЩ ПРЕГЛЕД НА КОНТРОЛНИЯ



1. Чекмедже за препарат
2. Бутони за допълнителни функции: Използвайте тези бутони за избор на допълнителни функции за програмата за пране. Вижте „Допълнителни функции“ за повече информация.
3. Програматор: Използвайте програматора, за да изберете програма за пране/изсушаване на вашето пране. Завъртете програматора по посока на часовниковата стрелка или обратно на часовниковата стрелка, за да изберете желаната програма. Уверете

се, че програматорът сочи точно към избраната програма.

5.1. Общ преглед на чекмеджето за препарати

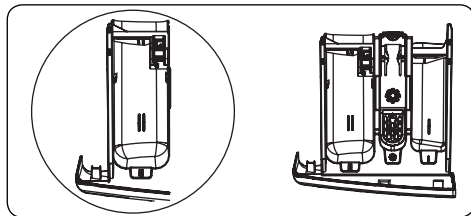


1. Приставки за течен препарат (*)
2. Отделение за препарат за основно пране
3. Отделение за омекотител
4. Отделение за препарат при предпране
5. Нива на прах за пране
6. Лопатка за прах за пране (*)

(*) Спецификациите може да се различават в зависимост от закупената машина.

5.2. Отделения

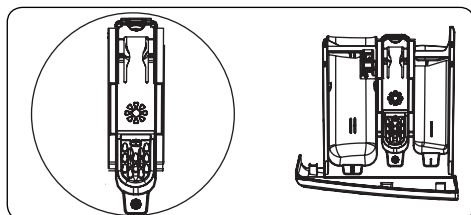
Отделение за препарат за основно пране:



Това отделение е за течен или прахообразен препарат или отстранител на варовик. Във вътрешността на машината ще намерите пластина за нивото на течния препарат. (*)

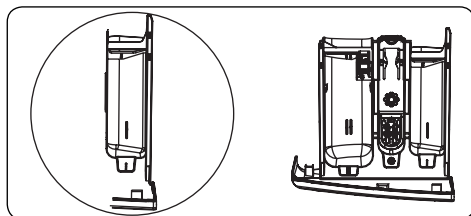
(*) Спецификациите може да се различават в зависимост от закупената машина.

Отделение за омекотител, кола, перилен препарат:



Това отделение е за омекотители или кола. Следвайте инструкциите на опаковката. Ако омекотителите оставят следи след използване, опитайте да ги разреждате или използвайте течен омекотител.

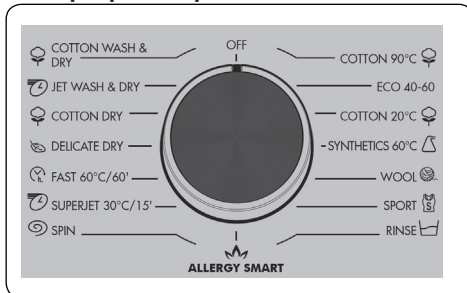
Отделение за препарат при предпране:



Това отделение трябва да се използва

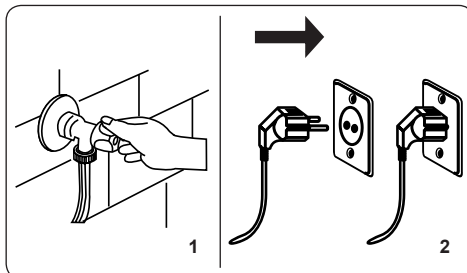
само когато е избрана функцията за предпране. Препоръчваме Ви да използвате предпране само за силно замърсено пране.

5.3. Програматор



- За да изберете желаната програма, завъртете програматора или по часовниковата стрелка, или обратно на часовниковата стрелка, докато маркерът на програматора сочи към избраната програма.

6. ПРАНЕ



1. Включете водоснабдяването.
2. Включете машината в контакта.

6.1. Сортиране на прането

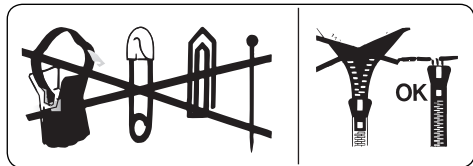
! Прането съдържа продуктови етикети, на които са посочени подходящите инструкции за пране. Изперете или изсушете прането според инструкциите на продуктите етикети.

- Сортирайте прането по тип (памук, синтетика, деликатни материали, вълна и др.), температура на пране (студено, 30°C, 40°C, 60°C, 90°C) и нивото на замърсяване (позамърсено, замърсено, много замърсено).
- Никога не перете заедно цветни и бели дрехи.

- Тъмните текстили може да съдържат излишно количество багрило и трябва да се изперат отделно няколко пъти, преди да бъдат прибавени към смесено пране.
- Уверете се, че в прането или в джобовете няма метални материали; ако има, извадете ги.

! ПРЕДУПРЕЖДЕНИЕ:

Повредите, възникнали вследствие на присъствието на чужди материали в прането, не се покриват от гаранцията.

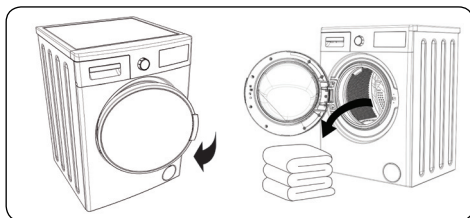


- Затворете циповете и закопчайте куки и илици.
- Отстранете металните или пластмасови куки на завесите или ги поставете в мрежа за пране или торба.
- Обърнете дрехи като долно бельо, трикотаж, тениски и потници.
- Перете чорапи, носни кърпички и други малки предмети в мрежа за пране.

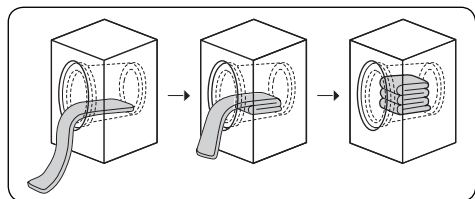
6.2. Обяснение на символите за пране

Машинно пране	Максимална температура на гладене 110°C
Машинно пране, без намачкване	Да не се глади
Максимална температура на пране 95°C	Може да се подлага на химическо чистене с всякакви разредители
Максимална температура на водата за пране 60°C	Може да се почиства само с перхлорид, газ за запалки, спирт или R113.
Максимална температура на водата за пране 40°C	Може да се почиства само с перхлорид, газ за запалки, спирт или R113.
Максимална температура на водата за пране 30°C	Без химическо чистене
Ръчно изпиране	Да се суши в хоризонтално положение
Да не се пере	Немачкаема дреха
Може да се избели в студена вода	Сушене чрез простиране
Да не се използва белина.	Сушене в сушилна
Максимална температура на гладене 200°C	Сушене в сушилна на висока температура
Максимална температура на гладене 150°C	Да не се центрофугира

6.3. Поставяне на прането в машината



- Отворете вратата за зареждане на машината.
- Проверете вътрешността на барабана. Възможно е да е останало пране от предишно зареждане. Ако има такова, извадете го от машината, преди да изберете програма.
- Заредете прането в барабана, без да го натъпквате. Сгъвайте вещи като завивки и одеяла в барабана, както е показано по-долу.



- Поставете всяка дреха поотделно.
- Проверете дали не са захванати дрехи между гуменото уплътнение и вратата.
- Уверете се, че вратата на машината е напълно затворена, в противен случай тя няма да стартира.

6.4. Избиране на препарат и поставяне в машината

Количеството перилен препарат, което да се постави, зависи от замърсяването на дрехите и твърдостта на водоснабдяването; на опаковката на перилния препарат ще намерите указания.

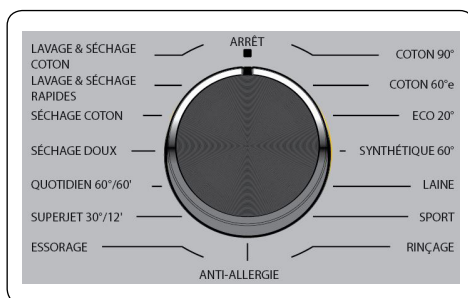
- Ако дрехите са само леко замърсени, не използвайте предпране. Поставете малко количество препарат (както е посочено от производителя) в отделение II на чекмеджето за препарат.
- Ако дрехите са прекалено замърсени, изберете програма с предпране и поставете $\frac{1}{4}$ от препарата, който ще се използва, в отделение I на чекмеджето за препарат, а останалото – в отделение II.
- Използвайте препарати за автоматични перални машини. Следвайте инструкциите на опаковката на препарата при определяне на количеството препарат, което да използвате за прането.
- Колкото по-твърда е водата, толкова повече препарат ще ви е необходим.
- Количеството на използвания препарат се увеличава с увеличаването на количеството на прането.
- Поставете омекотител в отделението за омекотител на чекмеджето за препарати. Не надвишавайте нивото MAX (Максимум), в противен случай омекотителят може да протече във

водата за пране.

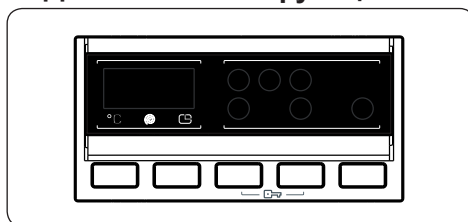
- Омекотителите с голяма плътност трябва да се разреждат, преди да бъдат поставени в чекмеджето. Омекотителите с голяма плътност задържат водния поток и блокират протичането на омекотителя.
- Можете да използвате течен перилен препарат за всички програми без предпране. Поставете апарата за течен перилен препарат в отделение II на чекмеджето за препарат и регулирайте количеството препарат (следвайте инструкциите на опаковката на течния перилен препарат). Не надвишавайте нивото MAX (Максимум).

6.5. Избор на програма

Завъртете програматора, за да изберете желаната програма на пране.



7. Допълнителни функции



За постигане на най-добрите възможни резултати от прането машината предлага следните допълнителни функции към избраната програма. За да изберете допълнителна функция, преди да стартирате програмата:

- Натиснете бутона на контролния панел под символа за допълнителна функция, която искате да изберете.
- Ако символът за допълнителна функция примигва непрекъснато,

функцията е активирана.

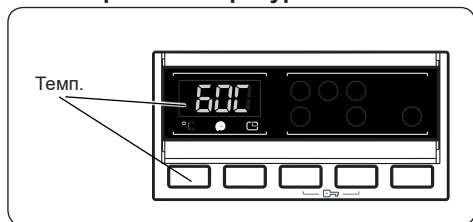
- Ако символът за допълнителна функция примигне, допълнителната функция не е избрана.
- Причини за неактивиране:
 - Допълнителната функция не е съвместима с избраната програма за пране.
 - Вашата пералня е работила твърде дълго в избраната програма, за да е възможна допълнителна функция.
 - Допълнителната функция, която сте избрали не е съвместима с другата допълнителна функция, която вече сте избрали.

7.1. Система за разпознаване на половин натоварване

Машината предлага система за разпознаване на половин натоварване.

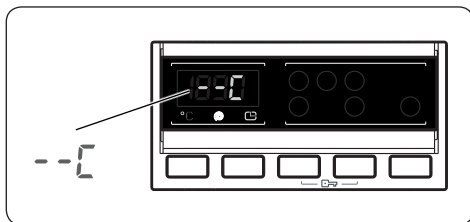
Ако поставите по-малко от половината максимално количество пране в машината, тя автоматично ще зададе функцията с половин натоварване независимо от избраната програма. Това означава, че избраната програма ще завърши за по-кратко време и ще използва по-малко вода и енергия.

1. Избор на температура



Когато изберете програма, максималната температура за тази програма се избира автоматично.

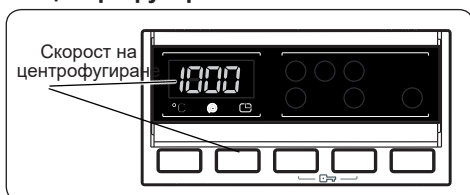
За да регулирате температурата, натиснете бутона за настройка на температурата на водата, докато на цифровия дисплей се покаже желаната температура.



Можете постепенно да намалявате температурата на водата между максималната температура и пране със студена вода (--), като натискате бутона за регулиране на температурата.

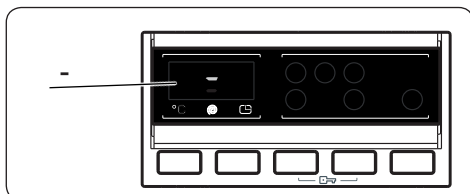
Ако сте пропуснали да настроите температурата на водата, която желаете, продължавайте да натискате бутона за настройка на температурата на водата за пране, докато желаната температура се появи отново на дисплея.

2. Избор на скорост на центрофугиране



Когато изберете програма, максималната скорост на центрофугата за тази програма се избира автоматично.

За да настроите скоростта на центрофугиране, натиснете бутона за регулиране на скоростта на центрофугата, докато желаната скорост се покаже на дигиталния дисплей.



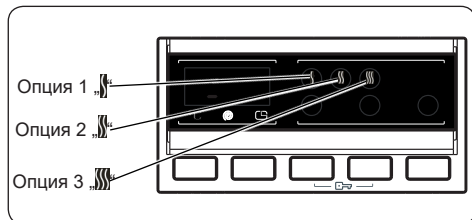
Можете постепенно да намалите скоростта на въртене между максималната скорост и опциите за отмяна на центрофугирането (-), като натиснете бутона за настройка на скоростта на центрофугиране.

Ако сте прескочили скоростта на центрофугиране, която искате да зададете, продължавайте да натискате бутона за настройка на скоростта на

центрофугиране, докато отново се покаже желаната скорост.

3. Избор на опция за изсушаване:

Ако искате прането да бъде изсушено в края на програма за пране, натиснете бутона за опции за изсушаване, за да изберете желаната настройка за изсушаване.



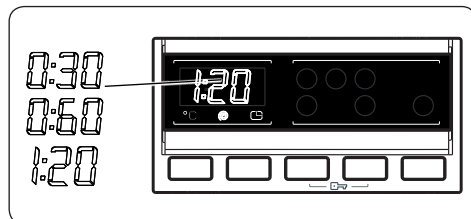
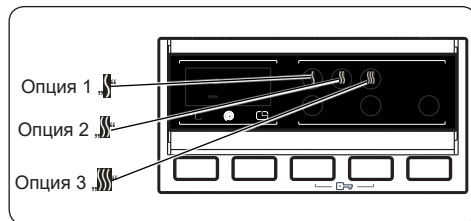
- Когато натиснете бутона за опция за изсушаване, на дисплея ще бъдат показани символите за опция 1 „|“, опция 2 „||“ и опция 3 „|||“.
- Опция 1 „|“: 95 мин. Препоръчва се за пране, което ще се глади преди употреба. За да изберете опция за изсушаване „|“, натиснете бутона за опции за изсушаване, докато се покаже символът „|“.
- Опция 2 „||“: 156 мин.: Препоръчва се за пране, което изисква простиране. За да изберете опция за изсушаване „||“, натиснете бутона за опции за изсушаване, докато се покаже символът „||“.
- Опция 3 „|||“: 305 мин.: Препоръчва се за пране, което ще бъде сгнато и поставено в гардероба след края на програмата. За да изберете опция за изсушаване „|||“, натиснете бутона за опции за изсушаване, докато се покаже символът „|||“.

БЕЛЕЖКА: Ако един от символите на опциите за изсушаване по-горе не се покаже, когато натиснете бутона за опции за изсушаване, тази опция не е достъпна за избраната програма.

Ако желаете да зададете изсушаване на прането за фиксиран период от време в края на цикъла за изпиране:

- Натиснете бутона за опция за изсушаване, за да изберете продължителността на опцията за изсушаване.

- Когато натиснете бутона за опции за изсушаване, на дисплея ще се покажат символите за опция 1 „|“, опция 2 „||“ и опция 3 „|||“.



Ако продължите да натискате, ще се покажат опциите за продължителност (0:30, 0:60, 120 минути). Можете да изберете желаната продължителност за изсушаване.

БЕЛЕЖКА: Ако една от опциите по-горе за продължителност на изсушаване не се покаже, когато натиснете бутона за опции за изсушаване, тази опция не е достъпна за избраната програма.

Таблица: Препоръчителни опции за продължителност за изсушаване за тегло натоварване:

	1 - 2 кг.	3 - 4 кг.	5 - 6 кг.
Опция 1	✓	✓	X
Опция 2	X	✓	✓
Опция 3	X	✓	✓

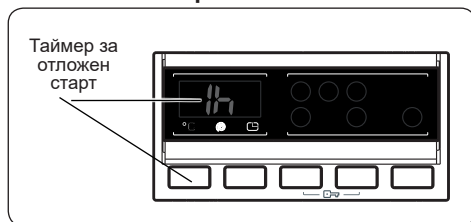
4. Избор на опция за изсушаване:



ПРОГРАМА	ИЗБИРАЕМА/ НЕИЗБИРАЕМА	ПРОФИЛ НА ИЗСУШАВАНЕТО	ФАБРИЧНА НАСТРОЙКА	ОПЦИИ ЗА ИЗБОР		
				Опция 1	Опция 2	Опция 3
ПАМУК	S	Изсушаване на памук	-	Опция 1	Опция 2	Опция 3
ЕСО 40 - 60	S	Изсушаване на памук	-	Опция 1	Опция 2	Опция 3
ПАМУК 20°C	S	Изсушаване на памук	-	Опция 1	Опция 2	-
СИНТЕТИКА	S	Нежно изсушаване	-	Опция 1	Опция 2	Опция 3
ВЪЛНА	NS	-	-	-	-	-
СПОРТНИ ДРЕХИ	NS	-	-	-	-	-
ИЗПЛАКВАНЕ	S	Изсушаване на памук	-	Опция 1	Опция 2	Опция 3
БЕЗ АЛЕРГИИ	S	Изсушаване на памук	-	Опция 1	Опция 2	-
ЦЕНТРОФУГИРАНЕ	S	Изсушаване на памук	-	Опция 1	Опция 2	Опция 3
СУПЕР БЪРЗО 15'	S	Изсушаване на памук	-	Опция 1	-	-
БЪРЗА 60 МИН.	S	Изсушаване на памук	-	Опция 1	Опция 2	-
НЕЖНО ИЗСУШАВАНЕ	S	Нежно изсушаване	Опция 2	Опция 1	-	Опция 3
ИЗСУШАВАНЕ НА ПАМУК	S	Изсушаване на памук	Опция 2	Опция 1	-	Опция 3
БЪРЗО ПРАНЕ И ИЗСУШАВАНЕ	NS	Изсушаване на памук	Опция 1	-	-	-
ПРАНЕ И ИЗСУШАВАНЕ НА ПАМУК	S	Изсушаване на памук	Опция 2	Опция 1	-	Опция 3

S: По избор NS: Няма избрани

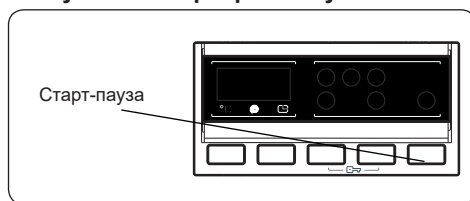
Избираеми нива за продължителност на изсушаване			
ПАМУК	30	60	120
ЕСО 40 - 60	30	60	120
ПАМУК 20°C	30	60	120
СИНТЕТИКА	30	60	120
ВЪЛНА	-	-	-
СПОРТНИ ДРЕХИ	-	-	-
ИЗПЛАКВАНЕ	30	60	120
БЕЗ АЛЕРГИИ	30	60	120
ЦЕНТРОФУГИРАНЕ	30	60	120
СУПЕР БЪРЗО 15'	30	60	120
БЪРЗА 60 МИН.	30	60	120
НЕЖНО ИЗСУШАВАНЕ	30	60	120
ИЗСУШАВАНЕ НА ПАМУК	30	60	120
БЪРЗО ПРАНЕ И ИЗСУШАВАНЕ	-	-	-
ПРАНЕ И ИЗСУШАВАНЕ НА ПАМУК	30	60	120

5. Отложен старт



- Натиснете веднъж бутона за отлагане.
- „1h“ ще се появи на дисплея.
- Символът  ще примигва на електронния дисплей.
- Натиснете бутона за отлагане докато желаното време на отлагане се появи на дисплея.
- Ако сте пропуснали времето за отлагане, което желаете да зададете, продължавайте да натискате бутона за отлагане, докато желаното време за отлагане се появи отново на дисплея.
- За да работи функцията за отлагане на времето, Вие трябва да натиснете бутона старт/пауза
- За да активирате отлагането във времето, натиснете бутона „старт/пауза“.
- За да отмените отлагането във времето след като то е било зададено, натиснете бутона за отлагане един път. Символът  вече няма да примигва на електронния дисплей.
- За да добавите/отстраните пране докато функцията за отлагане на времето работи, Вие трябва да натиснете бутона „старт/пауза“. След като добавите/отстраните пране, Вие трябва отново да натиснете бутона старт/пауза, за да активирате функцията за отлагане на времето.

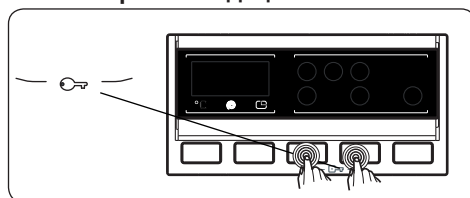
6. Бутон за стартиране/пауза



За да стартирате избраната програма, натиснете бутона Старт.

Ако превключите машината в режим на готовност, индикаторът на бутона за Старт/Пауза ще примигва на електронния дисплей.

7. Блокировка за деца



Функцията за блокировка за деца Ви позволява да блокирате бутоните, така че избраният цикъл на пране да не може да бъде променен неволно.

За да активирате блокировката за деца, натиснете и задръжте бутони 3 и 4 едновременно за поне 3 секунди. На електронния дисплей ще примигва „CL“ за 2 секунди, когато блокировката за деца е активирана.

Ако бъде натиснат бутон или избраната програма бъде променена чрез програматора, докато блокировката за деца е активна, символът „CL“ ще примигва на електронния дисплей за 2 секунди.

Ако по време на активна блокировка за деца работи програма, програматорът се завърти на позиция CANCEL (Отказ) и се избере друга програма, избраната преди това програма продължава от мястото на прекъсване.

За да деактивирате блокировката за деца, натиснете и задръжте бутони 3 и 4 едновременно за поне 3 секунди, докато символът „CL“ изчезне от електронния дисплей.

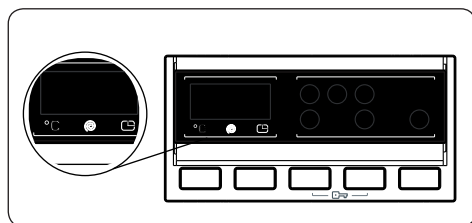
7.2. Прекъсване на програма

За да отмените работеща програма по всяко време:

1. Завъртете програматора на позиция „CANCEL“ (Отказ).
2. Машината спира прането и програмата се отменя.
3. Завъртете програматора на която и да е друга програма, за да източите машината.
4. Машината ще извърши необходимите действия по източването и ще отмени програмата.

Сега можете да изберете и изпълните нова програма.

7.3. Завършване на програма



Машината спира автоматично веднага след завършване на избраната програма.

- „END“ (Край) ще примигва на електронния дисплей.
- Можете да отворите вратата на машината и да извадите прането.
- Оставете вратата на машината отворена, за да могат вътрешните части да изсъхнат.
- Превключете програматора на позиция „STOP“ (Стоп).
- Изключете машината от контакта.
- Затворете крана за вода.

8. ТАБЛИЦА НА ПРОГРАМИТЕ

Програма	Температура на изпирване (°C)	Максимален капацитет за пране / изсушаване (кг)	Отделение за препарат	Продължителност на програмата (мин.)	Тип на прането / Описания
ПАМУК	90°	8.0 / 6.0	2	190	Устойчиви на топлина, памук и ленен текстил. (Бельо, чаршафи, покривки за маса, (хавлии макс. 4,0 kg)
ЕКО 40 - 60	40°	8.0 / 6.0	2	219	Топлоустойчив, памучен и ленен текстил (бельо, чаршафи, покривки за маса (хавлии, макс. 4,0 kg)
ПАМУК 20°C	20°	4.0 / 4.0	2	103	Леко замърсен, памучен и ленен текстил (бельо, чаршафи, покривки, (хавлии макс. 2 kg)) (спално бельо и др.)
СИНТЕТИКА	60°	3.5 / 3.5	2	120	Синтетика и синтетичен смесен текстил (синтетични смесени ризи, блузи, чорапи и т.н.)
ВЪЛНА	30°	2.5 / -	2	38	Вълна и смесен вълнен текстил с етикет за машинно пране
СПОРТНИ ДРЕХИ	30°	2.5 / -	2	112	Спортно облекло
ИЗПЛАКВАНЕ	-	8.0 / 6.0	-	46	Осигурява допълнително изплакване на всякакъв тип пране след цикъла на пране.
БЕЗ АЛЕРГИИ	60°	4.0 / 4.0	2	228	Бебешки дрехи с етикет за машинно пране.
ЦЕНТРОФУГИРАНЕ	-	8.0 / 6.0	-	21	Осигурява допълнително центрофугиране на всякакъв тип пране след цикъла на пране.
СУПЕР БЪРЗО 15'	30°	2.0 / 2.0	2	15	Леко замърсени, памучни, цветни и ленен текстилни материи Поради краткото време на пране на тази програма препоръчваме да се използва по-малко препарат, отколкото при другите програми. Програмата може да трае по-дълго от 15 минути, ако пералнята със сушилня открие неравномерно разпределено пране.
БЪРЗА 60 МИН.	60°	4.0 / 4.0	2	60	Замърсени, памук, цветни и бельо текстил.
НЕЖНО ИЗСУШАВАНЕ	-	3.5	2	100	Деликатно пране, което има етикет за машинно сушене.
ИЗСУШАВАНЕ НА ПАМУК	-	6.0	2	156	Памучно пране, което има етикет за машинно сушене.
БЪРЗО ПРАНЕ И ИЗСУШАВАНЕ	30°	0,5 кг. 33 мин. (3 ризи) (33 минути)	2	33	Памук, цветно и спално бельо, което има етикет за машинно сушене. Забележка: Вашата машина определя продължителността на програмата въз основа на количеството заредено пране.
ПРАНЕ И ИЗСУШАВАНЕ НА ПАМУК	40°	6.0 / 6.0	2	540	Памучен и ленен текстил (бельо, чаршафи, покривки, (хавлии макс. 3,0 kg)

! БЕЛЕЖКА: ПРОДЪЛЖИТЕЛНОСТТА НА ПРОГРАМАТА МОЖЕ ДА ВАРИРА В ЗАВИСИМОСТ ОТ КОЛИЧЕСТВОТО НА ПРАНЕТО, ТИПА НА ВОДАТА, ОКОЛНАТА ТЕМПЕРАТУРА И ИЗБРАНИТЕ ДОПЪЛНИТЕЛНИ ФУНКЦИИ.

Ако изберете повече от една допълнителна функция, избраните функции може да са несъвместими.

Не сушете хавлиени кърпи, памук и ленен текстил, синтетика и пране със синтетични смеси заедно. За да изсушите прането, изберете най-подходящата програма за сушене според вида на прането.

Програмата Еко 40-60 може да почисти нормално замърсено памучно пране, за което е обявено, че може да се пере при 40°C или при 60°C, заедно в един и същи цикъл, и че тази програма е използвана за оценка на съвместимостта със законодателството на ЕС относно екодизайна.

Цикълът за пране и сушене може да почисти нормално замърсено памучно пране, за което е обявено, че може да се пере при 40°C или при 60°C, заедно в един и същи цикъл, и да го изсуши по такъв начин, че то да може веднага да бъде прибрано в шкафа, и че тази програма е използвана за оценка на съвместимостта със законодателството на ЕС относно екодизайна.

- За домакински перални-сушилни цикълът за пране и сушене може да почисти нормално замърсено памучно пране, за което е обявено, че може да се пере при 40°C или при 60°C, заедно в един и същи цикъл, и да го изсуши по такъв начин, че то да може веднага да бъде прибрано в шкафа, и че тази програма е използвана за оценка на съвместимостта със законодателството на ЕС относно екодизайна.
- Най-ефективните програми по отношение на консумацията на електроенергия са в общи линии тези, които работят при по-ниски температури и по-продължително.
- Зареждането на домакинската пералня-сушилня до капацитета, указан от производителя за съответните програми, ще допринесе за пестенето на енергия и вода.
- Продължителността на програмата, стойностите на консумацията на електроенергия и на вода може да варират според тежестта и вида на зареждането, избраните допълнителни функции, чешмяната вода и температурата на околната среда.
- Препоръчително е да използвате течен перилен препарат за програмите за пране при ниска температура. Количеството използван перилен препарат може да варира в зависимост от количеството на прането и нивото му на замърсеност. Моля, следвайте препоръките на производителя на перилния препарат относно използваното количество перилен препарат.
- Шумът и остатъчното количество влага се влияят от скоростта на центрофугиране. Колкото по-висока е скоростта на центрофугиране във фазата на центрофугиране, толкова по-силен е шумът и остатъчното количество влага е по-малко.
- Можете да влезете в базата данни на продукта, където се съхранява информация за модела, като сканирате QR кода на енергийния етикет.

Име на програмата	Номинална вместимост кг	Енергоконсумация kWh/цикъл			Продължителност на програмата Часове: Минути:			Консумация на вода Литри/цикъл			Макс. Температура °C			Остатъчно количество влага % 1400 rpm		
		Номинална вместимост	1/2 зареждане	1/4 зареждане	Номинална вместимост	1/2 зареждане	1/4 зареждане	Номинална вместимост	1/2 зареждане	1/4 зареждане	Номинална вместимост	1/2 зареждане	1/4 зареждане	Номинална вместимост	1/2 зареждане	1/4 зареждане
Памук 90	8	2.37			03:10			85			81			53%		
Памук 60	8	1.22			04:15			59			45			53%		
Еко 40-60	8	1.07	0.75	0.32	03:39	2:48	2:48	54	45	39	44	40	24	53%	53%	53%
Синтетика / спортно облекло	3.5	0.70			02:00			61			52			53%		
Бърза 60	4	0.82			01:00			34			58			53%		
Памук 20	4	0.21			01:43			45			20			53%		
Прање и сушене	6	4.59	2.43		9:00	5:00		52	58		38	27				

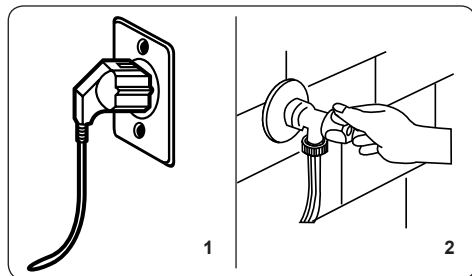
8.1. Важна информация

- Използвайте само перилни препарати, омекотители и други добавки, които са подходящи за автоматични перални машини. Натрупало се е твърде голямо количество пяна и системата за автоматично абсорбиране на пяна се е активирала поради употреба на твърде много перилен препарат.
- Препоръчваме да почиствате периодично пералнята на всеки 2 месеца. За периодичното почистване, моля, използвайте програмата за почистване на барабана. Ако машината Ви няма програма за почистване на барабана, използвайте програмата Памук-90. При необходимост използвайте препарати за отстраняване на котлен камък, произведени специално за перални машини.
- Никога не отваряйте насилствено вратата, когато пералната машина работи. Можете да отворите вратата на машината 2 минути след завършване на прането.
*
- Никога не отваряйте насилствено вратата, когато пералната машина работи. Вратата ще се отвори веднага след като цикълът на пране приключи. *
- Процедурите по монтаж и поправка трябва винаги да се извършват от оторизиран сервизен агент, за да се избегнат възможни рискове. производителят не носи отговорност за повреди, които биха могли да възникнат от процедури, извършени от неоторизирани лица.

(*) Спецификациите може да се различават в зависимост от закупената машина.

9. ПОДДРЪЖКА И ПОЧИСТВАНЕ НА МАШИНАТА

9.1. Предупреждение



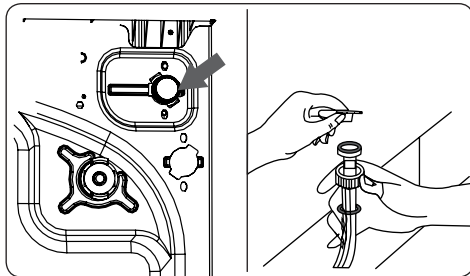
Спрете електрозахранването и извадете щепсела от контакта, преди да извършвате техническа поддръжка и почистване на машината.

Спрете подаването на студена вода преди поддръжка и почистване на машината.

⚠ ВНИМАНИЕ: Не използвайте разреждители, абразивни почистващи средства, препарати за стъкла или универсални почистващи препарати за почистване на пералнята със сушилня. Те може да повредят пластмасовите

повърхности и други компоненти с химикалите, които съдържат.

9.2. Филтри на входа за вода



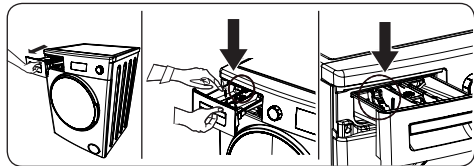
Филтрите на входа за вода предотвратяват навлизането на замърсявания и чужди материали в машината. Препоръчваме да почиствате тези филтри, когато машината не може да получи достатъчно вода, въпреки че водоподаването е включено и кранът е отворен. Препоръчваме да почиствате филтрите на входа за вода на всеки 2 месеца.

- Развинтете входния маркуч за вода от пералнята със сушилня.
- За да отстраните филтъра на входа за вода от клапана на входа за вода, използвайте клещи с дълги щипци, за да издърпате внимателно пластмасовата преграда във филтъра.
- Втори филтър на входа за вода е разположен в края за крана на входния маркуч за вода. За да отстраните втория филтър на входа за вода, използвайте клещи с дълги щипци, за да издърпате внимателно пластмасовата преграда във филтъра.
- Почистете филтъра изцяло с мека четка, измийте го със сапунена вода и го изплакнете добре. Поставете обратно филтъра, като го натиснете на мястото му.

⚠ ВНИМАНИЕ: Филтрите на входа за вода може да се запушат поради качеството на водата или липса на задължителна поддръжка, и може да

се счупят. Това може да доведе до теч на вода. Подобни повреди са извън обхвата на гаранцията.


9.3. Чекмедже за препарат



Използването на препарат може да причини натрупване на остатъци в чекмеджето за препарат за течение на времето. Препоръчваме да изваждате чекмеджето на всеки 2 месеца, за да почистите натрупаните остатъци.

За да извадите чекмеджето за препарати:

- Издърпайте чекмеджето напред, докато е напълно издадено.
- Внимателно натиснете надолу чекмеджето за препарат (както е показано по-горе) и издърпайте чекмеджето от неговото гнездо.
- Почистете чекмеджето с вода и мека четка.
- Ако има някакви остатъци в гнездото на чекмеджето, отстранете ги с меко четка. Внимавайте някакви остатъци да не попаднат в машината.
- Щателно подсушете чекмеджето и го приплъзнете обратно в гнездото.

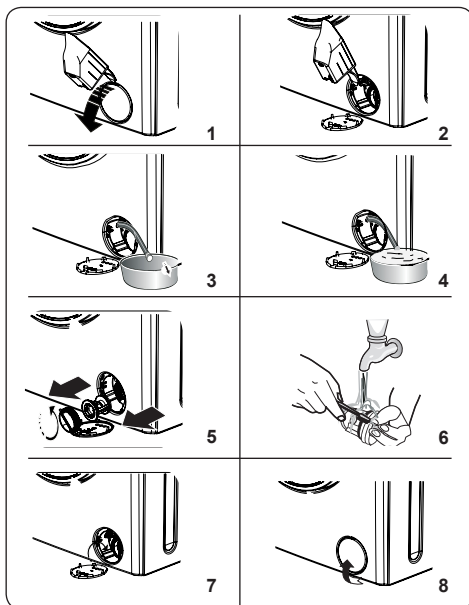
 **Не мийте чекмеджето в съдомиялна машина.**

Пластина за нивото на течения перилен препарат (*)

Свалете пластината за нивото на течния перилен препарат за почистване и поддръжка, както е показано, и отстранете остатъците от препарат. Плъзнете пластината за нивото на течния перилен препарат обратно във водачите. Уверете се, че няма остатъци от препарат.

(*) Спецификациите може да се различават в зависимост от закупения продукт.

9.4. Филтър на помпата



Филтърната система на помпата в пералнята със сушилня удължава живота на помпата, като предотвратява навлизането на власинки в машината. Препоръчваме да почиствате филтъра на помпата на всеки 2 месеца.

Филтърът на помпата е разположен под капака в предния долен десен ъгъл.

За да почистите филтъра на помпата:

1. Можете да използвате лопатката за прах за пране (*), доставена с машината, или пластината за течен препарат, за да отворите капака на помпата.
2. Поставете края на лопатката за прах за пране или пластината за течен препарат в отвора на капака и внимателно натиснете назад. Капакът ще се отвори.
3. Издърпайте черния гумен маркуч напред и го откачете от скобата, поставете съд под него и извадете тапата от маркуча.
4. Съберете водата, източена от машината, в съд.

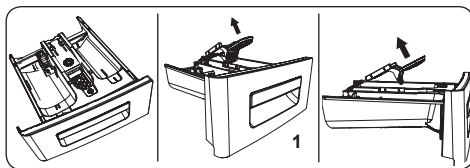


БЕЛЕЖКА: В зависимост от количеството вода в машината може да е необходимо да изпразните контейнера за

събиране на вода няколко пъти.

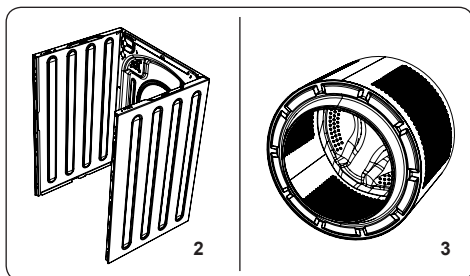
- След напълно източване на водата поставете тапата обратно на маркуча.
 - Поставете маркуча обратно в скобата.
5. Разхлабете капака на филтъра, като го завъртите обратно на часовниковата стрелка и го извадите с издърпване.
 6. Отстранете чуждите материали от филтъра с мека четка.
 7. След почистване на филтъра поставете обратно капака на филтъра и затегнете, като завъртите по посока на часовниковата стрелка.
 - Имайте предвид, че от капака на филтъра може да тече вода, ако не е поставен правилно.
8. Затворете капака на филтъра.
 - При затваряне на капака на помпата се уверете, че монтажните части от вътрешната страна на капка съвпадат с отворите в предния панел на машината.

10. СТОПЕР ЗА ИЗПЛАКВАНЕ /КОРПУС / БАРАБАН



1. Стопер за изплакване

Извадете чекмеджето за препарат и отстранете стопера за изплакване. Почистете щателно, за да отстраните всички остатъци от омекотител. Поставете обратно стопера за изплакване след почистване и проверете дали е правилно прилегал.



2. Корпус

Използвайте меко неабразивно почистващо средство или сапун и вода за почистване на външния корпус. Избършете с мека кърпа.

3. Барабан

Не оставяйте в машината метални предмети, като игли, кламери, монети и др. Тези предмети водят до формиране на ръжда по барабана. За да почистите петната от ръжда, използвайте нехлорен почистващ препарат и следвайте инструкциите на производителя му. Никога не използвайте тел или други подобни твърди предмети за почистване на петна от ръжда.

11. ОТСТРАНЯВАНЕ НА НЕИЗПРАВНОСТИ

Ремонтът на машината трябва да се извършва от упълномощена сервизна компания. Ако машината се нуждае от ремонт или не можете да разрешите проблем с предоставената по-долу информация, трябва:

- Да изключите машината от електрозахранването.
- Да изключите водоснабдяването.
- Свържете се с най-близката упълномощена сервизна компания.

НЕИЗПРАВНОСТ	ВЪЗМОЖНА ПРИЧИНА	ОТСТРАНЯВАНЕ НА НЕИЗПРАВНОСТИ
Машината не стартира.	Не е включена в контакта.	Вкарайте щепсела в контакта.
	Предпазителят е повреден.	Сменете предпазителя.
	Електрозахранването е прекъснало.	Проверете електрозахранването.
	Не е натиснат бутонът за стартиране/пауза.	Натиснете бутона за стартиране/пауза.
	Завъртете програматора на позиция Stop (Стоп) (изключено).	Завъртете програматора на желаната позиция.
	Вратата на машината не е затворена правилно.	Затворете вратата на машината.
Машината не източва	Маркучът за източване е запушен или усукан.	Проверете маркуча за източване.
	Задръстен филтър на помпата.	Почистете филтъра на помпата.
Машината вибрира.	Крачетата не са били регулирани.	Регулирайте крачетата.
	Транзитните болтове не са премахнати.	Отстранете транзитните болтове от машината.
	В машината има малко количество пране.	Това не води до блокиране на работата на машината.
	Машината е претоварена с пране или прането не е разпределено равномерно.	Не претоварвайте машината. Уверете се, че прането е разпространено.
	Машината е поставена върху твърда повърхност.	Избягвайте монтиране на машината върху твърда повърхност. При монтиране на машината оставете пролука от 2 cm между стената и твърди повърхности.
В чекмеджето за препарат се формира твърде много пяна.	Използвано е твърде голямо количество перилен препарат	Натиснете бутона за стартиране/пауза. За да спрете пяната, разрежете една лъжица омекопител в 1/2 литър вода и го изсипете в чекмеджето за препарат. Натиснете бутона за стартиране/пауза след 5-10 минути
	Използване на погрешен препарат.	Използвайте препарати, произведени за автоматични перални машини.
Незадоволителен резултат при пране.	Прането е прекалено замърсено за избраната програма.	Избирайте програми, подходящи за нивото на замърсяване на прането. (Вижте стр. 21 от таблицата с програми)
	Не е използвано достатъчно количество перилен препарат.	Използвайте количеството препарат, посочено на опаковката
	В машината има прекалено много пране.	Проверете дали максималният капацитет на пералнята със сушилня не е надвишен.
Водата се източва непосредствено след постъпване в машината.	Краят на маркуча за източване на вода е твърде ниско за позицията на машината.	Поставете маркуча за източване на вода на подходяща височина.

НЕИЗПРАВНОСТ	ВЪЗМОЖНА ПРИЧИНА	ОТСТРАНЯВАНЕ НА НЕИЗПРАВНОСТИ
По време на прането в барабана няма вода.	Няма неизправност. В барабана няма вода.	
След изпиране по прането има остатъци от перилен препарат	Неразтворимите частици на някои препарати може да се появят по прането като бели петна.	Изпълнете допълнително изплакване или почистете прането с четка, след като изсъхне
След изпиране по прането има остатъци от перилен препарат	Има необработено масло, крем или мазило по прането	Използвайте количеството препарат, посочено на опаковката, за следващото пране
Центрофугирането не се извършва или стартира късно.	Няма неизправност. Активирана е системата за управление на небалансирано натоварване.	Системата за управление на небалансирано натоварване ще опита да разпредели прането равномерно. Центрофугирането ще започне, след като прането се разпредели равномерно. При следващото пране разпределете дрехите равномерно в машината.
Прането остава влажно след изсушаване.	Не е избрана подходяща програма за изсушаване. Максималният капацитет на натоварване за избраната програма може да е надвишен.	Изберете програма за изсушаване, подходяща за вашето пране (вижте стр. 21 от таблицата с програми)

12. АВТОМАТИЧНИ ПРЕДУПРЕЖДЕНИЯ ЗА НЕИЗПРАВНОСТИ И КАКВО ТРЯБВА ДА НАПРАВИТЕ

Машината е снабдена с вградена система за откриване на неизправности, сигнализираща с комбинация от примигващи светлини на програми. Кодовете за неизправности са показани по-долу.

КОД ЗА НЕИЗПРАВНОСТ	ВЪЗМОЖНА НЕИЗПРАВНОСТ	КАКВО ТРЯБВА ДА НАПРАВИТЕ
E01	Отворена врата на машината.	Затворете вратата правилно, докато чуete изщракване. Ако продължава да има неизправност, изключете машината и се свържете незабавно с упълномощен сервиз.
E02	Налягането на водата в машината е ниско.	Проверете дали кранът за студена вода е напълно отворен и водоподаването не е прекъснало. Ако продължава да има неизправност, машината ще спре автоматично. Изключете машината от контакта, затворете крана за студена вода и се свържете с най-близкия упълномощен сервиз.
E03	Неизправна помпа или запушен филтър на помпата, или неизправност в електрическото свързване на помпата.	Почистете филтъра на помпата. Ако проблемът не бъде отстранен, се обърнете към упълномощен сервиз. (*)
E04	В машината има твърде много вода.	Машината ще източи водата автоматично. Изключете машината и извадете щепсела от контакта. Затворете крана за студена вода и се свържете с най-близкия упълномощен сервиз.

(*) Вижте главата относно поддръжката и почистването на машината.





www.sharphomeappliances.com





Service & Support

Visit Our Website
sharphomeappliances.com

52346084

SHARP

Be Original.