



QW-HY26F39DA-DE

QW-HY26F39DI-DE

QW-HY26F39DW-DE

Dishwasher

CZ Návod k použití

SHARP

Be Original.

OBSAH

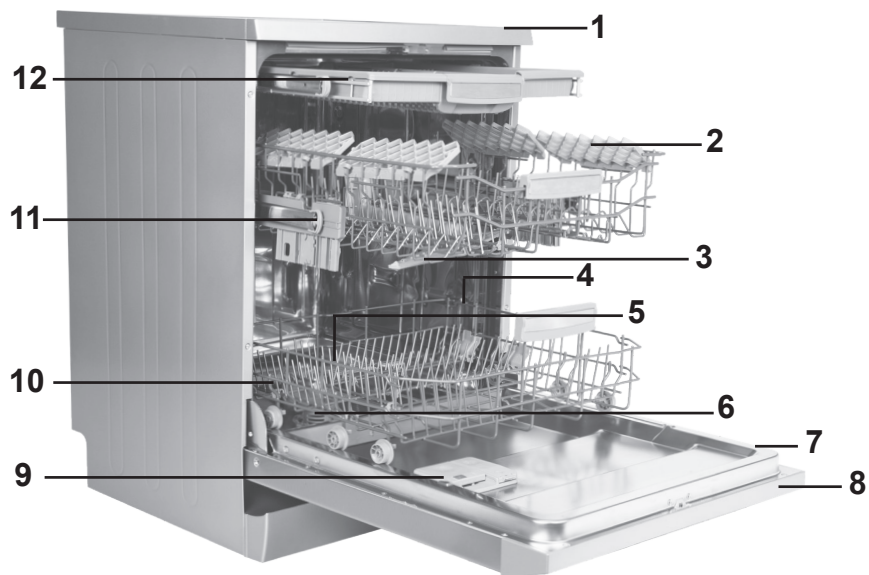
KAPITOLA 1: POPIS PRODUKTU	
Technické údaje	5
Soulad se směrnicemi a údaje o testech	5
KAPITOLA 2: BEZPEČNOSTNÍ ÚDAJE A DOPORUČENÍ	
Recyklace	6
Bezpečnostní údaje	6
Doporučení	8
Předměty, které se nehodí do myčky nádobí	8
KAPITOLA 3: INSTALACE SPOTŘEBIČE	
Umístění spotřebiče	8
Připojení vody	9
Hadice na přívod vody	9
Elektrické připojení	11
Montáž spotřebiče	12
Před použitím spotřebiče	14
KAPITOLA 4: PŘÍPRAVA SPOTŘEBIČE K POUŽITÍ	
Význam odvápnění vody	14
Plnění solí	15
Testovací proužek	15
Nastavení spotřeby soli	16
Použití čistícího prostředku	16
Naplnění přihrádky na čistící prostředek	16
Kombinované čistící prostředky	17
Naplnění leštícím prostředkem a nastavení	17
KAPITOLA 5: PLNĚNÍ MYČKY NÁDOBÍ	
Doporučení	18
Alternativní plnění koše	21
KAPITOLA 6: POPIS PROGRAMU	
Tabulka programů	22
KAPITOLA 7: ZAPNUTÍ SPOTŘEBIČE A VÝBĚR PROGRAMU	
Změna programu	25
Zrušení programu	25
Vypouštěcí čerpadlo	25
KAPITOLA 8: ÚDRŽBA A ČIŠTĚNÍ	
Filtry	26
Ramena s tryskami	26
Filtr hadice	27
KAPITOLA 9: KÓDY SELHÁNÍ A CO DĚLAT V PŘÍPADĚ SELHÁNÍ	28

Vážený zákazníku, naším cílem vám nabízet vysoce kvalitní produkty, které překročí vaše očekávání. Váš spotřebič je vyroben v moderních závodech a je pečlivě testován ohledně kvality.

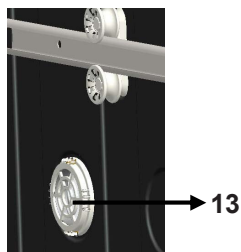
Tento návod je připraven tak, aby vám pomohl s použitím vašeho spotřebiče, který byl vyroben za použití nejnovějších technologií.

Před použitím spotřebiče si pečlivě přečtěte tento návod, který obsahuje základní informace o bezpečné instalaci, údržbě a použití. Ohledně instalace svého produktu kontaktujte nejbližší autorizovaný servis.

Pokyny k použití se vztahují na několik modelů. Z toho důvodu se mohou objevit rozdíly.



- 1. Pracovní deska
- 2. Horní koš s rošty
- 3. Horní rameno s tryskami
- 4. Spodní košík
- 5. Spodní rameno s tryskami
- 6. Filtry
- 7. Destička s údaji
- 8. Ovládací panel
- 9. Příhrádka na čisticí prostředek a leštadlo
- 10. Příhrádka na sůl
- 11. Zápádka horního košíku
- 12. Horní košík na příbory



Turbo sušící jednotka:
Tento systém nabízí lepší sušící výkon.

KAPITOLA 1: TECHNICKÉ ÚDAJE

Technické údaje

Kapacita	15 míst
Výška	850 mm
Výška (bez pracovní desky)	820 mm
Šířka	598 mm
Hloubka	598 mm
Čistá hmotnost	49,900 kg
Vstup elektřiny	220-240 V, 50 Hz
Celkový výkon	1900 W
Topný výkon	1800 W
Výkon čerpadla	100 W
Čerpací výkon čerpadla	30 W
Tlak vody	0,03 MPa (0,3 bar)-1 MPa (10 bar)
Napětí	10 A

Soulad se směrnicemi a údaje o testech / Prohlášení EU o shodě

Tento výrobek splňuje požadavky všech příslušných směrnic EU s příslušnými standardy uvedenými v soulad, jež jsou zárukou získání označení CE.

Elektronickou kopii tohoto návodu k obsluze naleznete na

www.sharphomeappliances.com.

BEZPEČNOSTNÍ ÚDAJE A DOPORUČENÍ

Recyklace

- Recyklovatelné materiály se používají v určitých komponentech a obalech.
- Plastové části jsou označeny mezinárodními zkratkami: (>PE< , >PS< , >POM< , >PP< ,)
- Kartónové části byly vyrobeny z recyklovaného papíru, který musí být zlikvidován na sběrné místo papíru, za účelem další recyklace.
- Takové materiály se nehodí do běžného domácího odpadu. Musí být dodány do recyklačních center.
- Pro získání informací o způsobech likvidace a sběrných místech kontaktujte relevantní centra.

Bezpečnostní údaje

Po doručení spotřebiče

- Pokud uvidíte jakékoli poškození obalu spotřebiče, kontaktujte autorizovaný servis, prosím.
- Rozbalte balící materiály tak, jak je vyznačeno a zlikvidujte je v souladu s pravidly.

Body, kterým je třeba během instalace věnovat pozornost

- Pro instalaci vyberte vhodnou, bezpečnou úroveň.
- Proveďte instalaci a zapojení spotřebiče v souladu s pokyny.
- Tento spotřebič musí být nainstalován a opraven pouze autorizovaným servisem.
- Do spotřebiče lze použít pouze originální náhradní díly.
- Před instalací se ujistěte, zda je spotřebič odpojený.
- Zkontrolujte, zda je elektrický systém v domácnosti zapojen v souladu se směrnicemi.
- Všechna elektrická zapojení musí odpovídat hodnotám na typovém štítku.
- Zkontrolujte, zda spotřebič nestojí na napájecím kabelu.
- Nikdy nepoužívejte prodlužovací kabel nebo rozdvojkou. Zástrčka musí být po instalaci snadno dostupná.
- Po instalaci spotřebič pusťte bez nádobí.

Při každodenním použití

- Tento spotřebič slouží k použití v domácnosti; nepoužívejte k žádným jiným účelům. Komerční použití myčky nádobí zruší platnost záruky.
- Jsou-li dveře otevřené, nesedejte na ně, ani na ně nedávejte zátěž, spotřebič by se mohl převrátit.
- Nikdy nepoužívejte jiný čisticí prostředek a leštadlo, které nejsou vyrobeny přímo pro myčky nádobí. Naše společnost v takovém případě neponese žádnou zodpovědnost.
- Voda z myčky již není pitná, proto ji nepijte.
- Vzhledem k nebezpečí exploze nevkládejte do myčky žádné chemické látky, například rozpouštědla.
- Před mytím zkontrolujte, zda jsou plastové předměty teplu vzdorné.

KAPITOLA 2: BEZPEČNOSTNÍ ÚDAJE A DOPORUČENÍ

Tento spotřebič mohou používat děti starší 8 let a osoby s omezenými tělesnými, smyslovými nebo mentálními schopnostmi anebo osoby bez příslušných znalostí a zkušeností, pokud jsou pod dozorem nebo byly poučeny o bezpečném užívání tohoto přístroje a chápou související nebezpečí. Děti si nesmí se spotřebičem hrát. Čištění a údržbu nesmí provádět děti bez dozoru.

- Do košíku nevkládejte nevhodné a těžké předměty. Naše společnost nebude v takovém případě odpovědná za poškození vnitřních částí.
- Dveře nesmí být během provozu myčky otevírány. V každém případě, bezpečnostní zařízení zajistí, že se spotřebič zastaví v případě, že dojde k otevření dveří.

- Abyste předešli nehodě, nenechávejte dveře otevřené.

- Nože a jiné ostré předměty dávejte do košíku na nože, ostřím dolů.

- Je-li napájecí kabel poškozen, musí ho vyměnit výrobce, jeho servisního zástupce či podobně kvalifikované osoby, aby se předešlo nebezpečí.

- Je-li možnost EnergySave vybrána jako "Ano", dveře se otevřou na konci programu. Při zavírání dveří na ně po dobu 1 minuty nevyvíjejte tlak, abyste nepoškodili mechanismus dveří. Aby se zajistilo účinné sušení, je třeba dveře otevřít po 30 minutách. (modely se systémem automatického otevírání dveří)

Varování: Poté, co se ozve signál oznamující automatické otevření, nestůjte přede dveřmi.

Pro bezpečnost vašich dětí

- Po sejmutí obalů spotřebiče se ujistěte, že je takový materiál mimo dosah dětí.

- Nedovolte dětem, aby si se spotřebičem hrály nebo ho spouštěly.

- Čistící prostředky uchovejte mimo dosah dětí.

- Děti udržte mimo spotřebič zatímco se otevírá, neboť ve společnosti mohou být zbytky čistících látek.

- Ujistěte se, že váš starý spotřebič nepředstavuje pro vaše děti žádnou hrozbu. Jsou známy případy dětí, které se zamkly do starých spotřebičů. Abyste takové situaci předešli, rozbijte zámek dveří starého spotřebiče a odřízněte elektrické kabely.

V případě selhání

- Jakékoli opravy prováděné kýmkoli jiným, než zaměstnanci autorizovaného servisu, budou mít za následek zrušení záruky na váš spotřebič.

- Před provedením oprav spotřebiče se ujistěte, že je spotřebič odpojený od napájení. Vypněte pojistku nebo odpojte spotřebič. Za kabel během odpojování netahejte. Zkontrolujte, že jste vypnuli přívod vody.

Doporučení

- Abyste dosáhli úspory energie a vody, vyjměte hrubé nečistoty na nádobí ještě než ho vložíte do myčky. Myčku spusťte teprve po úplném naplnění.
- Program předmytí použijte pouze je-li to nezbytně nutné.
- Nádobí jako jsou mísy, skleničky a hrnce dávejte do myčky dnem vzhůru.
- Doporučujeme, abyste do myčky nedávali různé druhy nádobí nebo víc nádobí, než je uvedeno.

Předměty, které nejsou vhodné k mytí v myčce nádobí:

- Cigaretový popel, zbytky svíček, lak, barvy, chemické látky, alabal;
- Vidličky, lžice a nože se slonovinovou nebo dřevěnou střížkou, lepené předměty, předměty, které se mohou rozpustit, předměty znečištění kyselými nebo základními chemickými látkami.
- Plastové předměty, které nejsou teplu vzdorné, které jsou měděné nebo hliníkové.
- Hliníkové a stříbrné předměty (mohou ztratit barvu, lesk).
- Určité druhy jemného skla, porcelán s ornamentálními vzory, neboť ten se může po prvním umytí smýt; křišťálové nádoby, neboť v průběhu času ztratí svoji průhlednost; nože, které nejsou teplu vzdorné, sklo z olovnatého skla, prkénka, předměty vyrobené ze syntetického vlákna;
- Absorbující předměty, např. houbičky nebo drátěnky, které nejsou vhodné k mytí v myčce.

Varování: V budoucnosti kupujte nádobí vhodné k použití v myčce.

INSTALACE SPOTŘEBIČE

Umístění spotřebiče

Při určení místa instalace, dejte pozor na přístupnost místa, aby bylo vkládání a vyjímání nádobí snadné.

Spotřebič neumísťujte na místo, kde je pravděpodobnost, že pokojová teplota klesne pod 0°C.

Před umístěním vyjměte spotřebič z obalu, dodržte upozornění na obalu.

Spotřebič umístěte do blízkosti přívodu a odtoku vody. Při umístění spotřebiče musíte vzít v úvahu, že jeho zapojení nebude možné po instalaci možné změnit.

Spotřebič nechte za dveře nebo panel.

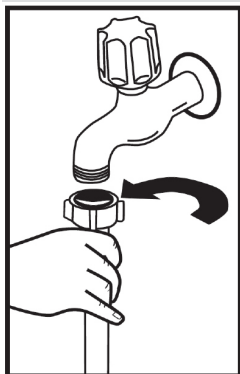
Dejte pozor, abyste dodrželi určitou vzdálenost od všech stran spotřebiče, aby ho bylo možné během čištění pohodlně vysunout a zasunout.

Zkontrolujte, že během umístění spotřebiče nedošlo k zachycení hadic na přívod a odvod vody. Rovněž se ujistěte, že spotřebič nestojí na elektrickém kabelu.

Nastavte nastavitelné nožky spotřebiče tak, aby byl vyvážený a vyrovnaný. Správné umístění spotřebiče zajistí bezproblémové otevírání a zavírání dveří. Pokud se dveře spotřebiče správně nedovírají, zkontrolujte, zda je spotřebič na rovném povrchu, pokud ne, nastavte nožičky a ujistěte se, že je pozice stabilní.

Připojení vody

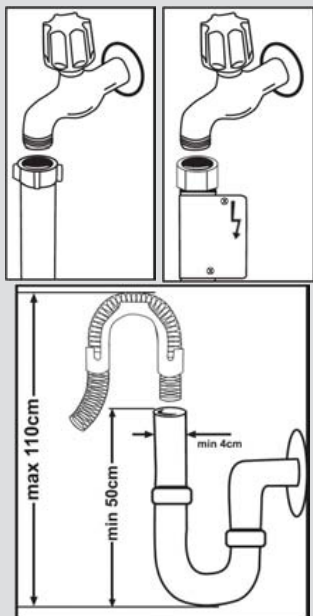
Rozvody vody musí být pro instalaci myčky nádobí vhodné. Rovněž vám doporučujeme, abyste u vstupu do bytu instalovali filtr a předešli tak poškození spotřebiče z důvodu kontaminace (písek, hlína, rez, atd.), který může být občas přenášen ve vodovodním potrubí nebo v domácích rozvodech vody, a předešli tak stížnostem na zežloutnutí a hromadění nečistot po mytí.



Hadice pro přívod vody

Nepoužívejte hadici pro přívod vody ze starého spotřebiče. Použijte novou hadici, která je dodaná společně s vaším spotřebičem. Pokud ke spotřebiči připojíte novou nebo dlouhou - nepoužitou hadici, nechte jí chvíli před zapojením protékat vodu. Hadici pro přívod vody připojte přímo ke kohoutku. Tlak přívodu vody musí být minimálně 0,03 Mpa a maximálně 1 Mpa. Je-li tlak vody nad 1 Mpa, je třeba nainstalovat pojistný ventil.

Po provedení zapojení je třeba kohoutek plně otevřít a zkontrolovat, zda z něj neuniká voda. Z důvodu bezpečnosti vypněte přívod vody po dokončení každého programu.



POZNÁMKA: V některých modelech je použito zařízení Aquastop. V případě použití zařízení Aquastop může dojít k nebezpečnému pnutí. Nedovolte, aby se toto zařízení ohnulo. Hadice pro vypouštění vody
Hadici pro vypouštění vody lze zapojit buď přímo do odtoku vody nebo do sifonu. Pomocí speciálního potrubí (je-li k dispozici) lze vodu vypouštět přímo do umyvadla tak, že hadici zaháknete přes okraj umyvadla. Toto připojení musí být 50-110 cm od podlahy.

KAPITOLA 3: INSTALACE SPOTŘEBIČE

Připojte spotřebič k uzemněné zásuvce chráněné pojistkou, která odpovídá hodnotám uvedeným v tabulce „Technické údaje“.

Zástrčka tohoto spotřebiče může být vybavena pojistkou 13 A v závislosti na zemi užívání (například, Velká Británie, Saúdská Arábie).

Připojení vody:

Všimněte si potisku na přívodní hadici!

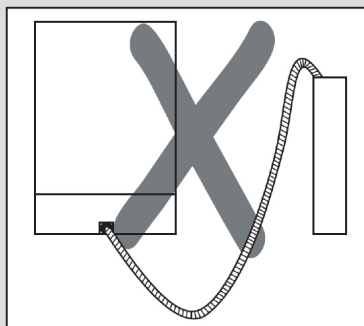
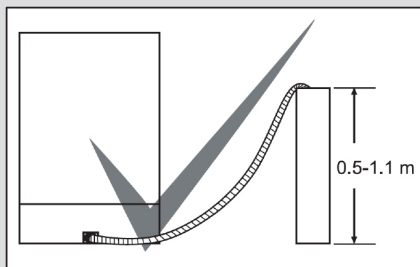
Pokud je model označen 25°, může být teplota vody max. 25 °C (studená voda).

Pro všechny ostatní modely:

Výhodná je studená voda; teplota horké vody max. 60 °C.

KAPITOLA 3: INSTALACE SPOTŘEBIČE

Varování: Je-li použita hadice delší než 4 m, nádobí může zůstat špinavé. V takovém případě naše společnost nenesе žádnou zodpovědnost.



Elektrické zapojení

Uzemněná zástrčka vašeho spotřebič musí být zapojena do uzemněné zásuvky vhodného napětí. V případě, že není provedeno žádné uzemnění, nechte ho provést kompetentního elektrikáře. V případě použití bez uzemnění nebude naše společnost zodpovídat za problémy, ke kterým může dojít.

Hodnota vnitřních pojistek musí být 10-16 A.

Váš spotřebič je nastaven na 220-240 V. Je-li napětí ve vaší zemi 110 V, zapojte transformátor 110/220 V a 3000 W. Spotřebič nesmí být zapojený během umístění.

Vždy použijte zástrčku dodanou s vaším spotřebičem.

Spuštění při nízkém napětí způsobí zhoršení kvality mytí.

Výměna elektrického kabelu musí být provedena autorizovaným servisem nebo autorizovaným technikem. Nedodržení může vést k nehodám.

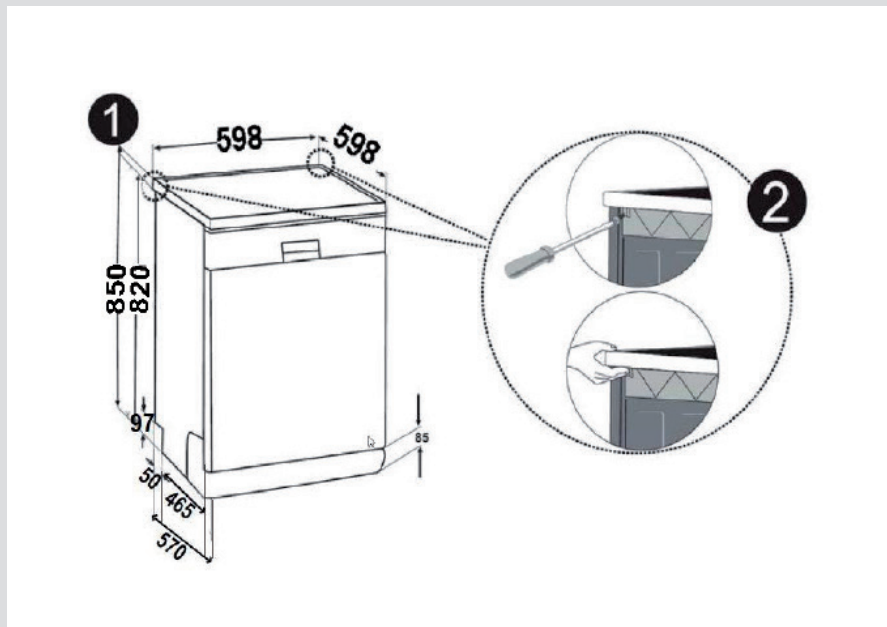
Z bezpečnostních důvodů spotřebič odpojte vždy po dokončení programu mytí.

Aby nedošlo k úrazu elektrickým proudem, odpojení neprovádějte, máte-li mokré ruce. Když odpojíte spotřebič od sítě, vždy zástrčku vytáhněte. Nikdy netahejte samotný kabel.

KAPITOLA 3: INSTALACE SPOTŘEBIČE

Montáž spotřebiče

Pokud si přejete provést montáž spotřebiče do kuchyňské linky, zajistěte, abyste měli dostatek prostoru a zjistěte, zda máte k tomu vhodné rozvody. **1** Pokud se rozhodnete, že je prostor v kuchyňské lince vhodný k montáži spotřebič, sejměte horní desku tak, jak je znázorněno na obrázku. **2**

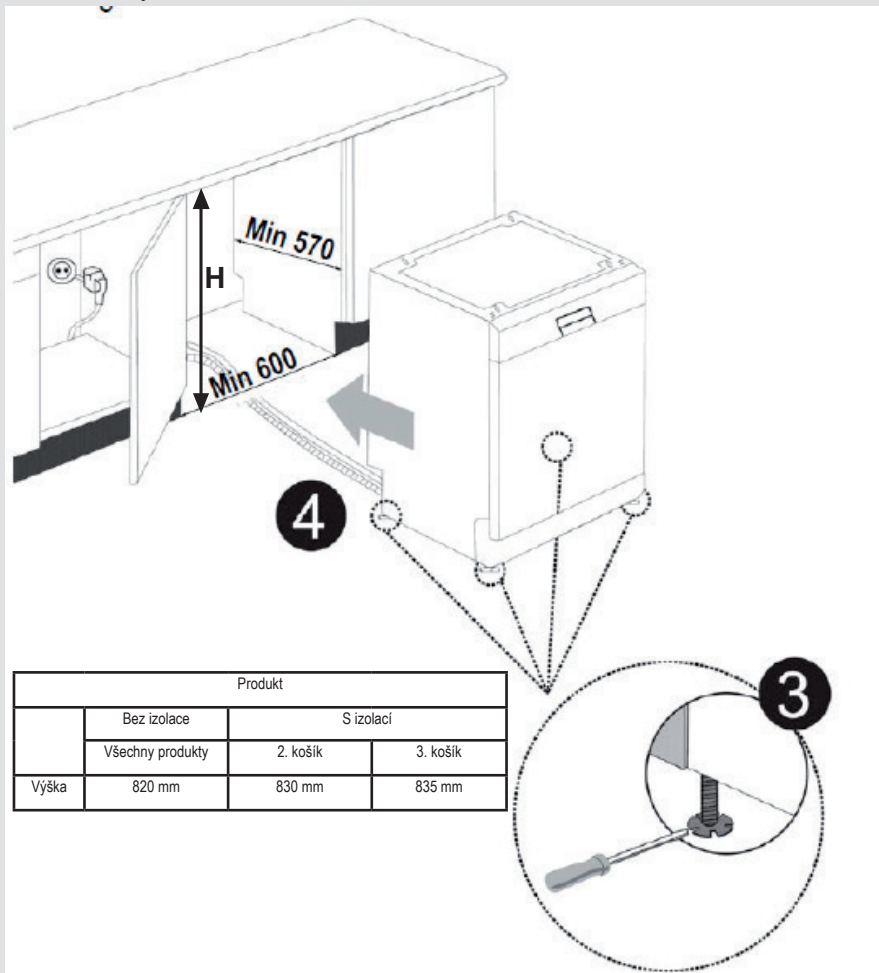


Varování: Část stojanu, kterou používáte po sejmutí horní desky bude stabilní a nebude docházet k nevyvážení.

Abyste mohli horní desku sejmout, odstraňte šrouby, které desku drží a nachází se v zadní části spotřebič; potom zatlačte přední panel 1 cm od přední strany dozadu a zdvihněte ho.

KAPITOLA 3: INSTALACE SPOTŘEBIČE

Nožičky spotřebiče nastavte podle sklonu podlahy.**3** Spotřebič zasuňte do linky a nedovolte, aby došlo k ohnutí nebo zaseknutí hadic.**4**



Varování: Po sejmutí horní desky musí být spotřebič umístěn na takové uzavřené místo, do kterého se vejde.

KAPITOLA 4: PŘÍPRAVA SPOTŘEBIČE K POUŽITÍ

Před prvním použitím si přečtěte návod k použití.

- Zkontrolujte, zda rozvody vody a elektřiny odpovídají hodnotám vyznačeným v pokynech k instalaci spotřebiče.
- Sejměte všechny obaly z vnitřní části spotřebiče.
- Nastavte změkčení vody.
- Do nádržky na sůl dejte 1 kg soli a naplňte vodou až po označenou hladinu.
- Naplňte nádržku na leštidlo.

PŘÍPRAVA SPOTŘEBIČE K POUŽITÍ

Význam odstranění vodního kamene z vody

Aby se dosáhlo dobrého výsledku, myčka potřebuje měkkou vodu, méně vápenitou vodu. V opačném případě zůstanou na nádobí a v interiéru myčky zbytky vodního kamene. To negativně ovlivní mycí, sušící a lešticí výkon vaší myčky. Z tohoto důvodu se u myček používá systém zjemnění. Systém zjemnění je třeba vyměňovat, aby zajistil stejnou výkonnost i během dalšího mytí. K tomu se používá sůl do myčky nádobí.

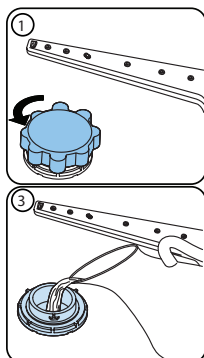
Naplňte sůl

Aby se dosáhlo dobrého výsledku, myčka potřebuje měkkou, méně vápenitou vodu. V opačném případě zůstanou na nádobí a uvnitř myčky zbytky vodního kamene. To negativně ovlivní mycí, sušící a lešticí výkon vaší myčky. Když voda protéká změkčovacím systémem, jsou ionty tvořící tvrdost odstraněny z vody a voda dosáhne měkkosti potřebné k dosažení nejlepšího výsledku mytí. V závislosti na stupni tvrdosti přívodní vody se tyto ionty, které rychle tvrdnou, rychle hromadí uvnitř změkčovacího systému. Systém změkčování vody je třeba vyměňovat, aby zajistil stejnou výkonnost i během dalšího mytí. K tomu se používá sůl do myčky nádobí.

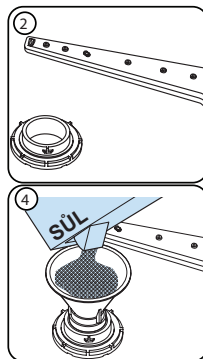
Do myčky lze použít pouze speciální sůl do myčky nádobí pro změkčení vody. Nepoužívejte žádné soli s malými zrny nebo práškové soli, které by se snadno rozpustily. Použití jiného typu soli může přístroj poškodit.

KAPITOLA 4: PŘÍPRAVA SPOTŘEBIČE K POUŽITÍ

Plnění soli



Použijte sůl vyrobenou k použití v myčkách nádobí. Při přidání soli nejprve sejměte spodní košík a otevřete prostor na sůl, víčko otočte proti směru hodinových ručiček (1) (2) Při prvním použití naplňte 1 kg soli a vodou (3), až na vyznačenou úroveň. Použití násypky (4) bude plnění snazší. Utáhněte víčko a zavřete. Po každém 20.-30 mytí přidejte do pračky sůl (zhruba 1 kg). K soli přidejte vodu pouze při prvním použití. Doporučujeme, abyste použili jemnozrnnou neb práškovou sůl. Do pračky nedávejte stolní sůl. V opačném případě se může funkce zjemnění zhoršit. Když spotřebič spustíte, nádržka na sůl se naplní vodou. Proto dejte sůl do spotřebiče před spuštěním. Tak se sůl, která přeteče, vyčistí během mytí. Pokud nebudete mít nádobí ihned po vložení soli, potom spusťte program krátkého mytí, abyste předešli korozi v myčce, ke kterému by mohlo dojít při přeplnění soli. Abyste porozuměli tomu, zda je množství



soli v myčce dostatečné, zkontrolujte průzor na víčku prostoru na sůl. Je-li zelený, soli je dostatek. Nemí-li zelený, je třeba přidat sůl.

Testovací proužek

Účinnost mytí vašeho spotřebiče závisí na měkčnosti kohoutkové vody. Z tohoto důvodu je váš spotřebič vybavený systémem, který snižuje tvrdost vody z vodovodu. Účinnost mytí se zvýší při správném nastavení systému. Abyste zjistili tvrdost vody ve vaší lokalitě, kontaktujte dodavatele vody nebo zjistěte tvrdost vody pomocí testovacího proužku (máte-li ho k dispozici).

Testovací proužek otevřete.	Vodu z kohoutku nechte 1 minutu odtékat.	Testovací proužek ponořte do vody na 1 sekundu.	Po vyjmutí z vody testovací proužek otřepte.	Počkejte 1 minutu.	Nastavení tvrdosti vody proveďte podle výsledku, který se zobrazí na testovacím proužku.																		
					<table border="1"> <tr> <td>Úroveň 1</td> <td></td> <td>Žádný vodní kámen</td> </tr> <tr> <td>Úroveň 2</td> <td></td> <td>Velmi nízký obsah vodního kamene</td> </tr> <tr> <td>Úroveň 3</td> <td></td> <td>Nízký obsah vodního kamene</td> </tr> <tr> <td>Úroveň 4</td> <td></td> <td>Střední obsah vodního kamene</td> </tr> <tr> <td>Úroveň 5</td> <td></td> <td>Obsah vodního kamene</td> </tr> <tr> <td>Úroveň 6</td> <td></td> <td>Vysoký obsah vodního kamene</td> </tr> </table>	Úroveň 1		Žádný vodní kámen	Úroveň 2		Velmi nízký obsah vodního kamene	Úroveň 3		Nízký obsah vodního kamene	Úroveň 4		Střední obsah vodního kamene	Úroveň 5		Obsah vodního kamene	Úroveň 6		Vysoký obsah vodního kamene
Úroveň 1		Žádný vodní kámen																					
Úroveň 2		Velmi nízký obsah vodního kamene																					
Úroveň 3		Nízký obsah vodního kamene																					
Úroveň 4		Střední obsah vodního kamene																					
Úroveň 5		Obsah vodního kamene																					
Úroveň 6		Vysoký obsah vodního kamene																					

KAPITOLA 4: PŘÍPRAVA SPOTŘEBIČE K POUŽITÍ

Nastavení spotřeby soli

Stupeň	Německá dH	Francoouzská dF	Britská dE	Indikátor
1	0-5	0-9	0-6	Na displeji se zobrazí L1.
2	6-11	10-20	7-14	Na displeji se zobrazí L2.
3	12-17	21-30	15-21	Na displeji se zobrazí L3.
4	18-22	31-40	22-28	Na displeji se zobrazí L4.
5	23-31	41-55	29-39	Na displeji se zobrazí L5.
6	32-50	56-90	40-63	Na displeji se zobrazí L6.

Nastavení

- Když je myčka vypnutá, stiskněte tlačítko pro program.
- Spotřebič zapněte stisknutím tlačítka Zapnout/Vypnout a držte tlačítko pro program zmáčknuté alespoň 3 vteřiny.
- Pokud je rozpoznána „Tvrdost“, na 2 sekundy se zobrazí „SL“.
- Uvolněte tlačítko programu. Zobrazí se poslední nastavení úrovně.
- Stiskněte tlačítko programu a nastavte požadovaný stupeň. Při každém stisknutí tlačítka programu se tvrdost vody zvýší. Úroveň tvrdosti vody 1 se vrátí po zobrazení úrovně tvrdosti 6.
- Poslední vybraná úroveň tvrdosti vody se uloží do paměti jakmile spotřebič vypnete pomocí tlačítka Vypnout/Zapnout.

Použití čistícího prostředku

Použijte čistící prostředek vyrobený k použití v domácích myčkách nádobí.

K použití v domácích myčkách se vyrábí čistící prostředky ve formě prášku, gelu a tablet.

Čistící prostředek je nutné vložit do určeného prostoru před spuštěním spotřebiče. Čistící prostředky skladujte na chladném, suchém místě mimo dosah dětí.

Do prostoru na čistící prostředek nenaplňte víc než je třeba; v opačném případě může dojít k poškrábání skla, stejně jako ke špatnému rozpuštění čistícího prostředku.

Pokud potřebujete více informací ohledně čistícího prostředku, který použijete, kontaktujte výrobce čistícího prostředku.

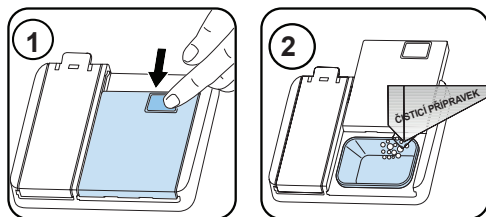
Použití leštidla

Leštidlo pomáhá nádobí vysušit bez šmouh a skvrn. Aby bylo nádobí bez skvrn a sklenice čiré, je nutné použít leštidlo. Leštidlo se automaticky přidá během fáze horkého oplachování. Pokud je nastavení dávkování leštidla příliš nízké, na nádobí zůstanou skvrny a nebude vysušené ani neumyté.

Pokud je nastavení dávkování leštidla příliš vysoké, na skle a nádobí se objeví namodralé vrstvy.

Plnění příhrádky na čistící prostředek

Stiskněte západku a otevřete příhrádku tak, jak je znázorněno na obrázku. 1 Příhrádka má uvnitř čárky. Dokáže celkem pojmout 40 cm³ čistícího prostředku. Otevřete příhrádku na čistící prostředek a nalijte ho do většího prostoru 25 cm³ je-li nádobí těžce znečištěno nebo je-li méně znečištěno, tak 15 cm³. 2 Pokud bylo nádobí ponecháno dlouho špinavé, jsou-li na nádobí zaschlé potraviny nebo je-li myčka přeplněna, nalijte do příhrádky 5cm³ čistícího prostředku a spotřebič spusťte. Do spotřebiče můžete přidat více čistícího prostředku, v závislosti na míře znečištění a tvrdosti používané vody.



KAPITOLA 4: PŘÍPRAVA PŘÍSTROJE NA POUŽÍ

Kombinované čisticí prostředky

Kombinované čisticí prostředky mohou mít různé vlastnosti. Před použitím čisticího prostředku je třeba si důkladně přečíst pokyny k jeho použití. Obecně kombinované čisticí prostředky dosahují dostatečných výsledků pouze za určitých podmínek.

Body, které je třeba při použití tohoto typu produktu zvážit:

- Zkontrolujte, zda jde o kombinovaný produkt nebo ne.
- Zkontrolujte, zda je použitý čisticí prostředek vhodný k tvrdosti vody.
- Dodržte pokyny uvedené na obalu produktu.
- Tablety vždy vkládejte pouze do přihrádky pro čisticí prostředky.
- Je třeba, abyste kontaktovali výrobce a zjistili vhodné podmínky použití.
- Pokud používáte vhodné produkty, zajistí úsporu soli a/nebo vody použité při oplachování.
- Rozsah záruky vašeho spotřebiče nezahnuje žádné stížnosti týkající se použití takových typů čisticích prostředků.

Doporučené použití: Chcete-li dosáhnout lepších výsledků díky použití kombinovaných čisticích prostředků, přidejte sůl a leštidlo a nastavte tvrdost vody a nastavení leštidla na nejnižší úroveň.



Rozpustnost čisticích prostředků ve formě tablet vyrobených různými společnostmi se liší v závislosti na teplotě a času. Proto se nedoporučuje používat takové prostředky v krátkodobých programech. U takových programů je vhodnější použít práškové čisticí prostředky.

Varování: V případě problému, ke kterému nedošlo předtím, a který souvisí s použitím tohoto typu čisticích prostředků, kontaktujte přímo výrobce čisticího prostředku.

Když se vzdáte použití kombinovaných čisticích prostředků

- Naplňte nádržku na sůl a leštidlo.
- Tvrdost vody nastavte na nejvyšší pozici a spusťte prázdnou myčku.
- Nastavte úroveň tvrdosti vody.
- Proveďte vhodné nastavení leštidla.

Naplnění lešticím prostředkem a nastavení

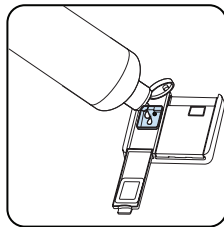
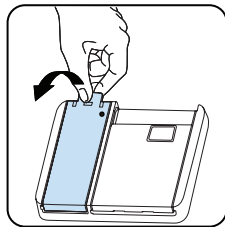
Chcete-li doplnit lešticí prostředek, otevřete víčko oddělení na lešticí prostředek. Dolijte lešticí prostředek do úrovně MAX a potom víčko zavřete. Nedolévejte příliš velké množství leštidla a případné cákance vytřete.

Otočte knoflík do polohy „vypnuto“.

- Zmáčkněte a podržte tlačítko Program.
- Zapněte myčku.
- Podržte tlačítko Program, dokud „rA“ nezmizí z displeje. Nastavení leštidla se řídí nastavením tvrdosti vody.
- Myčka zobrazí poslední nastavení.
- Nastavte úroveň pomocí tlačítka program.
- Nastavení uložte vypnutím myčky.

Tovární nastavení je „4“.

Pokud nádobí není správně vysoušeno nebo je špinavé, zvyšte úroveň. Pokud se na nádobí objeví modré skvrny, snižte úroveň.



Stupeň	Dávkování leštidla	Indikátor
1	Nedochází k dávkování leštidla	Na displeji se objeví r1.
2	1 dávka leštidla	Na displeji se objeví r2.
3	2 dávky leštidla	Na displeji se objeví r3.
4	3 dávky leštidla	Na displeji se objeví r4.
5	4 dávky leštidla	Na displeji se objeví r5.

PLNĚNÍ MYČKY NÁDOBÍ

Nejlepších výsledků mytí dosáhnete při dodržení následujících pokynů.

Naplnění myčky nádobí do kapacity uvedené výrobcem pomáhá šetřit vodu a energii.

Ruční předmytí nádobí vede ke

zvýšení spotřeby vody a energie a není doporučeno. Hrnky, sklenice, příbory, malé talíře a misky můžete umístit do horního koše. Neumístujte vysoké sklenice vedle sebe, nebudou stát pevně a mohly by se tak poškodit.

Při umístění vysokých sklenic a pohárů opírejte je o okraje koše nebo police, nikoliv o sebe.

Veškeré nádobí jako jsou hrnky, sklenice a hrnce do myčky dávejte otvorem dolů, aby se v nich nehromadila voda.

Je-li myčka vybavena košíkem na příbory, doporučujeme ho používat, abyste dosáhli nejlepších výsledků mytí. Všechny velké nádoby (hrnce, pánve, pokličky, mísy atd.) a všechny velice zašpiněné kusy nádobí umísťujte na spodní polici.

Nádobí a příbory neumísťujte jedny na druhé.



VAROVÁNÍ: Ujistěte se, že otáčení ramen s tryskami nic nebrání.



VAROVÁNÍ: Ujistěte se, že po naplnění myčky přihrádka na čisticí prostředek není zablokována.

Doporučení

Před umístěním nádobí do myčky z něj odstraňte veškeré hrubé zbytky jídla. Myčku spouštějte zaplněnou.



Nevkládejte do myčky příliš velké množství nádobí a nádobí umísťte vždy do správných košů.



VAROVÁNÍ: Abyste předešli možným zraněním, nože s dlouhou rukojetí a ostrými hranami umísťte dnem vzhůru.

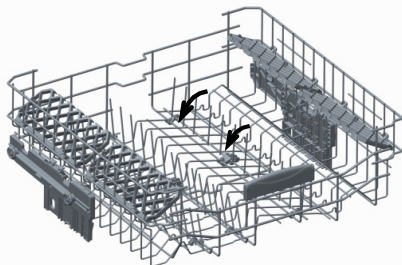
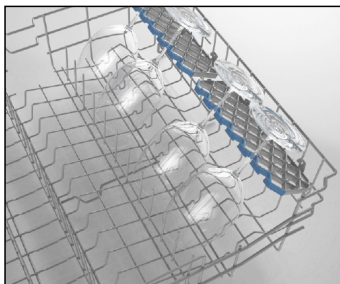
KAPITOLA 5: PLNĚNÍ MYČKY NÁDOBÍ

FUNKCE SOFT TOUCH

Horní koš

Výškově nastavitelná police

Tyto police jsou navrženy tak, aby zvýšily kapacitu horního košíku. Do polic můžete dát sklenice a hrnečky. Výšku polic můžete nastavit. Díky této funkci pod tyto police můžete vložit sklenice různé velikosti. Díky nastavitelným plastovým součástem na košíku můžete používat police ve 2 různých výškách. Kromě toho zde můžete odkládat dlouhé vidličky, nože a lžičky, které tak neblokují otáčení lopatek. Funkce Soft touch na policích umožňuje umístění sklenic s tenkou nožkou. Sklenice umísťte, jak je uvedeno na obrázku.

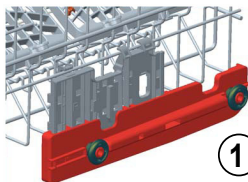
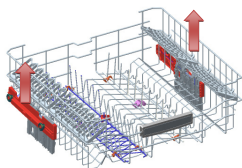


Skládací rošty

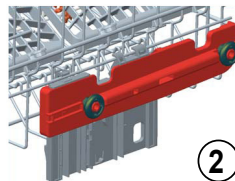
Skládací rošty v horním košíku jsou navrženy tak, aby se do nich vešly velké předměty, např. hrnce, pánve, atd. V případě potřeby lze každou část rozložit a získat tak větší prostor. Chcete-li nastavit skládací rošty, zdvihněte je, nebo je složte.

Nastavení horní části, je-li plná.

Mechanismus pro nastavení výšky vašeho horního košíku směrem dolů nebo nahoru, aniž by ho bylo nutné vyjmout z myčky když je plný a vy tak můžete vytvořit větší prostor v horní nebo spodní části vaší myčky. Koš vaší myčky je v továrním nastavení nastaven do horní pozice. Abyste svůj koš zvedli, uchopte ho z obou stran a vysuňte směrem nahoru. Abyste ho snížili, znovu ho uchopte z obou stran a snižte ho. V případě plného košíku se ujistěte, že jsou obě strany ve stejné pozici (nahoru nebo dolů).



1

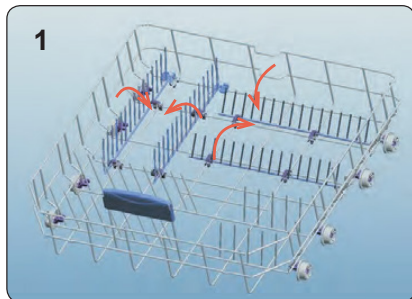


2

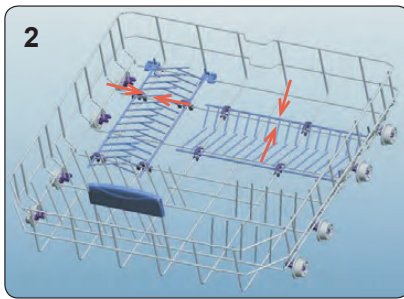
Spodní košík

Skládací rošty

Ve spodním košíku myčky jsou čtyři skládací rošty, které jsou navrženy tak, aby vám usnadnili vkládání velkých předmětů, např. hrců, pánví, atd. V případě potřeby lze každou část složit samostatně, nebo je lze složit všechny a získat tak větší prostor. Chcete-li je nastavit, zdvihněte je nebo je stlačte dolů.



1

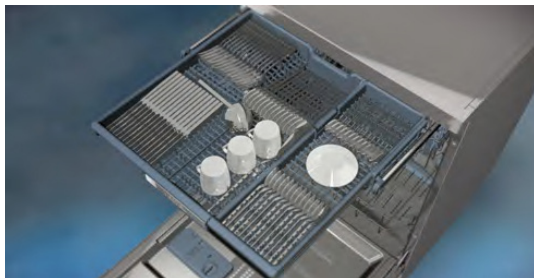


2

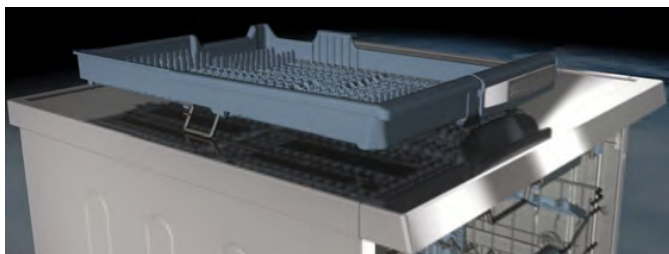
KAPITOLA 5: PLNĚNÍ MYČKY NÁDOBÍ

Horní košík na příbory

Horní košík je navržený pro vkládání vidliček, lžicí a nožů, dlouhých vařeček a malých předmětů.



Vzhledem k tomu, že ho lze z myčky snadno vyjmout, můžete nádobí vyjmout z myčky společně s košem.



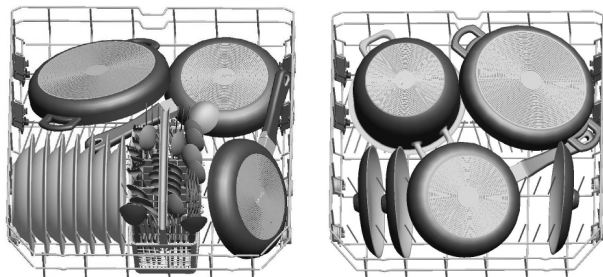
Horní košík na příbory tvoří dvě části; pokud potřebujete prostor na nádobí v horním košíku, můžete vyjmout levou nebo pravou část košíku a získáte tak více prostoru.



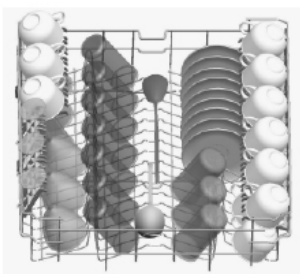
Varování: Nože a další ostré předměty lze do košíku na příbory vložit horizontálně.

KAPITOLA 5: PLNĚNÍ MYČKY NÁDOBÍ

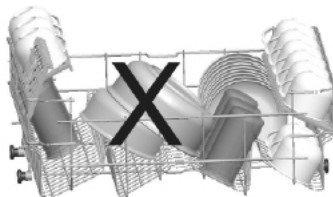
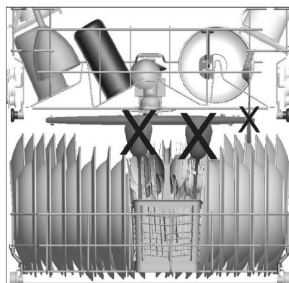
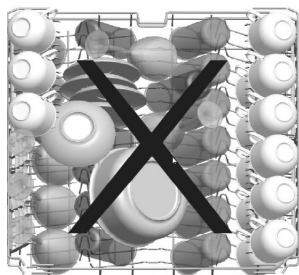
Alternativní plnění koše
Spodní koš



Horní koš



Vadné zatížení



Nesprávné naplnění myčky může způsobit snížení mycího a sušicího výkonu. Abyste dosáhli nejlepších výsledků, dodržujte prosím pokyny výrobce.

Důležitá poznámka pro zkušební laboratoře

Pro informace o testech výkonosti nás kontaktujte na adrese: "dishwasher@standardtest.info". Ve svém e-mailu uveďte název modelu a sériové číslo (20 čísel), které můžete najít na dveřích spotřebiče.

KAPITOLA 6: POPIS PROGRAMŮ

Tabulka programů

Název programu:	P1	P2	P3	P4	P5	P6	P7	P8	P9
Prewash	Pro opláchnutí nádobí, které plánujete umýt později.	Nejkratší program pro lehce znečištěné a nedávno používané nádobí, vhodný pro 4 sady nádobí.	Pro lehce znečištěné nádobí a rychlé mytí.	Standardní program pro běžné znečištěné denně používané nádobí se sníženou spotřebou energie a vody.	Rychlejší program pro běžné znečištěné denně používané nádobí.	Rychlejší program pro běžné znečištěné denně používané nádobí.	Pro silné znečištěné nádobí, které vyžaduje hygienické mytí.	Automatický program pro silné znečištěné nádobí.	Pro silné znečištěné nádobí, účinné mytí párou.
QuickWash 14'									
Quick 30' 40°									
Eco 50°									
Express 50' 65°									
Dual Pro Wash 60°									
Hygiene 70°									
Auto Intensive 60°-70°									
Stream Wash									
Míra znečištění:	Mírné	Mírné	Mírné	Střední	Střední	Střední	Silné	Silné	Silné
*Množství čisticích prostředků: A: 25 cm ³ B: 15 cm ³	-	B	A	A	A	A	A	A	A
Délka trvání programu (h:min.)	00:15	00:14	00:30	04:14	00:50	01:53	02:07	01:49 - 02:59	02:41
Spotřeba elektřiny (kWh/cyklus)	0.020	0.340	0.650	0.861	1.000	1.600	1.700	1.250 - 1.900	1.750
Spotřeba vody (l/cyklus)	4.2	6.6	10.9	9.0	9.5	15.4	16.0	11.8 - 24.0	20.3

KAPITOLA 6: POPIS PROGRAMU

Tabulka programů

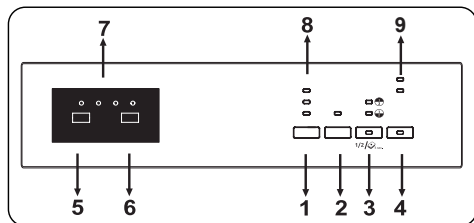
- Doba trvání programu se může měnit v závislosti na množství nádobí, teplotě vody, okolní teplotě a zvolených dodatečných funkcích.
- Hodnoty uváděné pro jiné programy než ekologický program jsou pouze informativní.
- Eco (ekologický) program je vhodný k čištění běžně znečištěného nádobí. Je pro toto použití nejúčinnějším programem, pokud jde o kombinovanou spotřebu energie a vody, a používá se k posouzení souladu s právními předpisy EU o ekodesignu.
- Mytí nádobí v domácí myčce nádobí obvykle spotřebovává méně energie a vody ve fázi používání než ruční mytí nádobí, pokud se myčka nádobí pro domácnost používá podle pokynů výrobce.
- Práškový mycí prostředek používejte pouze pro krátké programy.
- Krátké programy nezahrnují sušení.
- Chcete-li urychlit sušení, doporučujeme po ukončení cyklu nechat trochu pootevřené dveře.
- Přístup do databáze produktů, kde naleznete informace o modelu, můžete získat načtením kódu QR na energetickém štítku.



POZNÁMKA: Podle nařízení 1016/2010 a 1059/2010 se mohou hodnoty spotřeby energie v programu Eco lišit. Tato tabulka je v souladu s předpisy 2019/2022 a 2017/2022.

KAPITOLA 7: ZAPNUTÍ SPOTŘEBIČE A VÝBĚR PROGRAMU

Výběr programu a obsluha spotřebiče



Stisknutím tlačítka Zapnout/Vypnout (4) vypnete myčku. Kontrolka Vypnuto/Zapnuto zůstane zapnutá, když je zapnutá myčka.

Vhodný program zvolte stisknutím tlačítka programu (5).

Stiskněte tlačítko Start/Pauza (6) a program spustíte. Rozsvítí se kontrolka mytí a na indikátoru zbyvajících hodin (7) zobrazí délka programu. Ten rovněž zobrazuje zbyvajících čas v průběhu programu. Pokud otevřete dveře myčky, když běží mycí program, doba trvání programu se pozastaví a střídavě bude blikat číslo programu a délka programu.

Průběh mycího programu lze monitorovat prostřednictvím kontrolky Mytí, Oplachování, Sušení a Konec, které se zobrazí na kontrolce Zbývajících čas (7). Když se rozsvítí kontrolka sušení, spotřebič zůstane zhruba 40–50 minut potichu.

POZNÁMKA: Když máte menší než poloviční náplň, můžete zvolit možnost Poloviční náplň. Existují tři možnosti – oba koše, horní koš nebo spodní koš. Stiskněte tlačítko poloviční náplně a držte ho, dokud se nerozsvítí kontrolka odpovídající vaší volbě.

POZNÁMKA: Na 3 sekundy stiskněte tlačítko poloviční náplně a aktivujete možnost Tableta, která se použije při použití kombinovaného čistícího prostředku obsahujícího sůl, leštidlo a extra funkce.

POZNÁMKA: Můžete zvolit možnost Energeticky úsporné, což aktivuje systém otevírání dveří na konci programu. Systém automatického otevírání dveří poskytuje požadovaný sušící výkon při nízkých teplotách oplachování a snižuje spotřebu energie.

POZNÁMKA: Pokud chcete, aby bylo nádobí umyté rychleji, zvolte možnost Extra rychlé, a to stisknutím a podržením tlačítka Extra, dokud se nerozsvítí jeho kontrolka. Při této možnosti bude myčka mýt nádobí při větším tlaku, takže cyklus bude ukončen mnohem rychleji. Zároveň ale myčka spotřebuje více vody a energie.

POZNÁMKA: Možnost Extra tiché můžete aktivovat stisknutím a podržením tlačítka Extra tak dlouho, dokud se nerozsvítí jeho kontrolka. Myčka bude nádobí mýt při nižším tlaku, takže mytí bude jemnější a tišší.

POZNÁMKA: Pokud jste u aktuálního programu použili extra funkci, tato funkce zůstane aktivní i při dalším mycím programu. Pokud chcete zrušit tuto funkci u nově vybraného mycího programu, stiskněte tlačítko Extra (1), Odložení startu (2) nebo Poloviční náplň (3) a počkejte, dokud příslušné kontrolky nezhasnou. Nebo myčku vypnete pomocí tlačítka Zapnout/Vypnout (4). Pokud byste chtěli použít funkci navíc u nově vybraného programu, vyberte požadovanou funkci.


POZNÁMKA: Dětský zámek se aktivuje/deaktivuje stisknutím tlačítek „Extra“ (1) a „Poloviční náplň“ (3) zhruba na 3 sekundy. Když se aktivuje, všechny kontrolky se rozblíkají a na ukazateli zbyvajících hodin se jednou zobrazí „CL“ (7). Při deaktivaci všechny kontrolky a „CL“ dvakrát zablikají.

POZNÁMKA: Pokud před spuštěním programu stisknete tlačítko Odložení startu (2), můžete odložit čas spuštění vybraného programu o 1, 2 až 19 hodin. Pokud chcete změnit délku prodlevy, nejprve stiskněte tlačítko Start/Pauza, potom stiskněte tlačítko Prodleva a vyberte nový čas prodlevy. Pro aktivaci nové doby odložení startu stiskněte tlačítko Start/Pauza. Chcete-li prodlevu zrušit, musíte provést přepnutí na 0 hodin, pomocí tlačítka prodlevy.

POZNÁMKA: Pokud přístroj vypnete po zvolení doby odložení startu a program už se spustil, doba odložení se zruší.

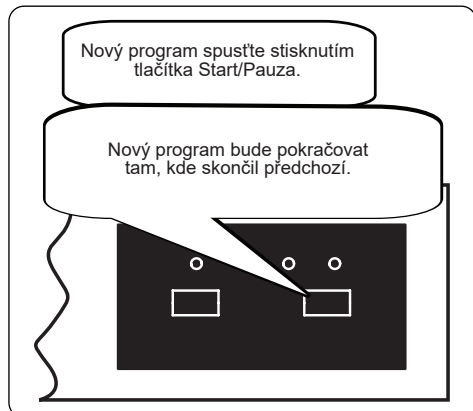
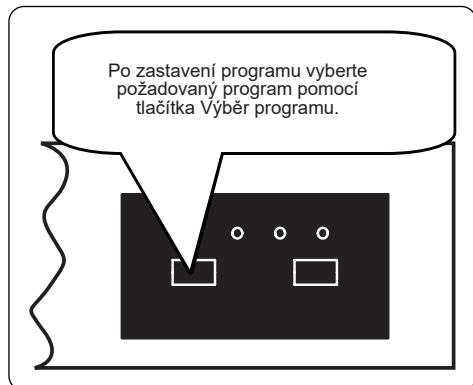
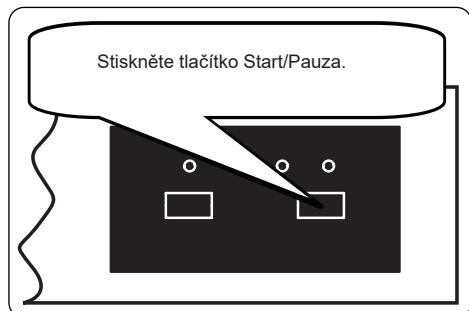
POZNÁMKA: Když je potřeba více soli, rozsvítí se kontrolka Nedostatek soli (9) a bude třeba komoru na sůl doplnit.

KAPITOLA 7: ZAPNUTÍ SPOTŘEBIČE A VÝBĚR PROGRAMU

 **POZNÁMKA:** Když je potřeba více leštidla, rozsvítí se kontrolka upozorňující na nedostatek leštidla (9) a vy musíte doplnit do příslušné komory leštidlo.

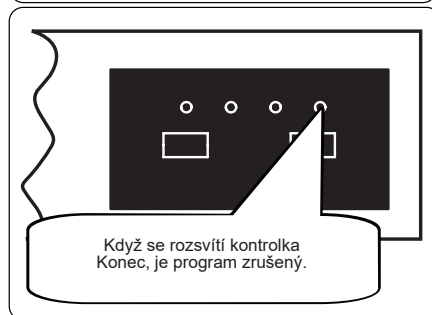
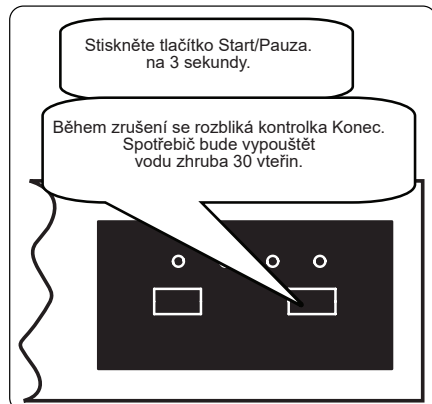
Změna programu

Pokud chcete zvolit jiný program, když už běží jiný.

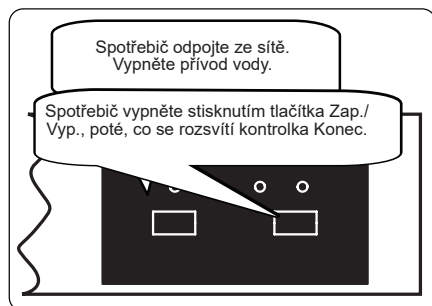



Zrušení programu


Pokud chcete zrušit běžící program.




Vypnutí spotřebiče



 **POZNÁMKA:** Dveře neotevírejte, dokud program neskončí.

 **POZNÁMKA:** Na konci mycího programu můžete nechat dvířka pootevřená, abyste urychlili sušení.

 **POZNÁMKA:** Pokud se během mytí otevřou dveře přístroje nebo dojde k odpojení napájení, program bude pokračovat jakmile se dveře zavřou nebo jakmile se obnoví napájení.

ČIŠTĚNÍ A ÚDRŽBA

Čištění myčky je důležité pro udržení životnosti stroje.

Ujistěte se, že nastavení změkčení vody (je-li k dispozici) je provedeno správně a že je použito správné množství čisticího prostředku, aby se zabránilo hromadění vodního kamene. Jakmile se rozsvítí kontrolka soli, doplňte přihrádku na sůl.

V myčce nádobí se může časem usazovat olej a vodní kámen. Pokud k tomu dojde:

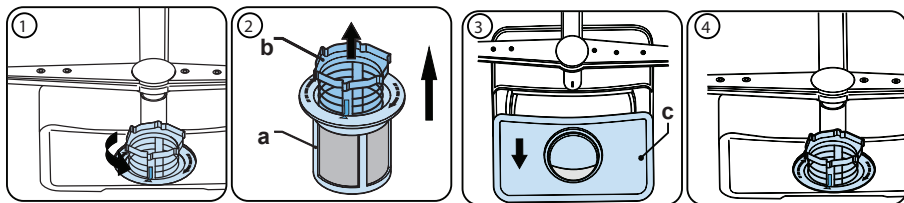
- Naplňte přihrádku na čisticí prostředek, ale nevkládejte do myčky žádné nádobí. Vyberte program, který myje při vysoké teplotě, a spusťte program s prázdnou myčkou. Pokud to vaši myčku nádobí dostatečně nevyčistí, použijte čisticí prostředek určený pro myčku nádobí.
- Chcete-li prodloužit životnost vaší myčky, pravidelně ji každý měsíc čistěte.
- Těsnění dveří pravidelně otírejte navlhčeným hadříkem, abyste odstranili veškeré nahromaděné zbytky nebo cizí předměty.

Filtry

Filtry a ramena s tryskami čistěte minimálně jednou týdně. Pokud v jemných a hrubých filtrech zůstanou jakékoli zbytky potravin nebo cizí předměty, filtry vyjměte a důkladně je vyčistěte pod tekoucí vodou.

a) Mikro filtr b) Hrubý filtr

c) Kovový filtr



Chcete-li vyjmout a vyčistit kombinaci filtrů, otočte ji proti směru hodinových ručiček a vyjměte ji zvednutím nahoru (1). Vyndejte hrubý filtr z mikro filtru (2). Potom vytáhněte a vyjměte kovový filtr (3). Filtry důkladně opláchněte pod tekoucí vodou. Namontujte filtry zpět. Sestavu filtrů vraťte zpět otočením ve směru hodinových ručiček (4).

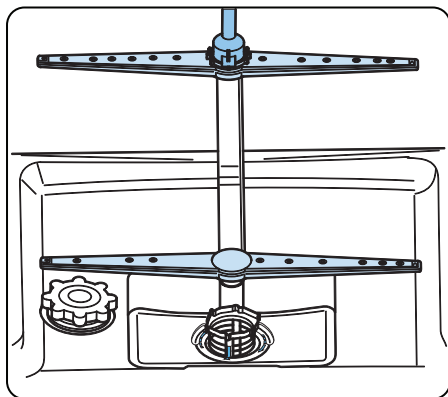
- Myčku nádobí nikdy nepoužívejte bez filtru.
- Nesprávné nasazení filtru sníží účinnost mytí.
- Čisté filtry jsou nezbytné pro správný chod stroje.

Ramena s tryskami

Dbejte na to, aby otvory s tryskami nebyly ucpané a aby na ramenu nezůstaly žádné zbytky potravin nebo cizí předměty. Pokud se některá z trysek ucpala, vyjměte rameno a vyčistěte ho pod tekoucí vodou. Chcete-li odstranit horní rameno s tryskami,

KAPITOLA 8: ÚDRŽBA A ČIŠTĚNÍ

uvolněte matici, která jej drží na svém místě, otáčením ve směru hodinových ručiček a zatáhnutím směrem dolů. Ujistěte se, že při opakovaném nasazení horního ramena na místo je matice dokonale usazena.



Vypouštěcí čerpadlo

Velké zbytky potravin nebo cizí předměty, které nebyly zachyceny filtrem, mohou ucpat čerpadlo odpadní vody. Oplachovací voda bude potom nad filtrem.

⚠ Varování – nebezpečí pořezání!

Při čištění vypouštěcího čerpadla se ujistěte, že se nepořezáte o kusy rozbitého skla nebo špičatých předmětů.

V tomto případě:

1. Nejprve vždy odpojte spotřebič od napájení.
2. Vyměňte koše.
3. Odstraňte filtry.
4. Odstraňte vodu. V případě potřeby použijte houbu.
5. Zkontrolujte oblast a odstraňte všechny cizí předměty.
6. Nainstalujte filtry.
7. Znovu vložte koše.

KAPITOLA 9: KÓDY SELHÁNÍ A CO DĚLAT V PŘÍPADĚ SELHÁNÍ

AUTOMATICKÁ CHYBOVÁ HLÁŠENÍ A JEJICH ŘEŠENÍ

KÓD PROBLÉMU	MOŽNÁ PŘÍČINA	CO DĚLAT
F5	Nedostatek vody	Přesvědčte se, že je kohout na vodu otevřený a protéká jím voda.
		Odpojte přívodovou hadici od kohoutu a vyčistěte filtr hadice.
		Pokud problém přetrvává, kontaktujte servis.
F3	Neustálý přívod vody	Zavřete kohout a kontaktujte servis.
F2	Není možné vypustit vodu	Hadice a filtry na vypuštění vody mohou být ucpané.
		Zrušte program.
		Pokud chyba přetrvává, kontaktujte servis.
F8	Chyba ohřevu	Kontaktujte servis.
F1	Přetečení	Vypněte myčku a zavřete kohoutek.
		Kontaktujte servis.
FE	Vadná elektronická karta	Kontaktujte servis.
F7	Přehřátí	Kontaktujte servis.
F9	Chyba umístění přepážky	Kontaktujte servis.
F6	Vadný senzor ohřívání	Kontaktujte servis.

Instalaci a opravy musí vždy provádět autorizovaný servisní zástupce, aby se zabránilo možným rizikům. Výrobce neodpovídá za škody, které mohou vzniknout při postupech prováděných neoprávněnými osobami. Opravy smí provádět pouze technik. Pokud je nutné vyměnit součást, ujistěte se, že jsou použity pouze originální náhradní díly.

Nesprávné opravy nebo použití neoriginálních náhradních dílů mohou způsobit značné škody a vystavit uživatele značnému riziku.

Kontaktní informace zákaznického servisu najdete na zadní straně tohoto dokumentu.

Originální náhradní díly vztahující se k funkci podle příslušné objednávky ekodesignu lze získat od zákaznického servisu po dobu nejméně 10 let ode dne, kdy byl váš spotřebič uveden na trh v Evropském hospodářském prostoru.

KAPITOLA 9: KÓDY SELHÁNÍ A CO DĚLAT V PŘÍPADĚ SELHÁNÍ

Pokud jedna z kontrolkek programu svítí a kontrolka Start/Pauza se vypíná a zapíná

Dveře spotřebiče jsou otevřené, zavřete je.

Pokud se program nespustí

- Zkontrolujte, zda je zástrčka zapojená do sítě.
- Zkontrolujte pojistky.
- Zkontrolujte, zda je kohoutek na přívodu vody otevřený.
- Zkontrolujte, zda jste zavřeli dveře spotřebiče.
- Zkontrolujte, zda jste spotřebič vypnuli stisknutím tlačítka Zap./Vyp.
- Zkontrolujte, zda není filtr na přívodu vody a filtry ve spotřebiči zanesené.

Pokud kontrolky "Mýt/Sušit" a "Konec" blikají

- Aktivní alarm - přetékání vody
- Vypněte přívod vody a kontaktujte autorizovaný servis.

Pokud kontrolky nezhasnou po dokončení programu

Tlačítko Zap./Vyp. je stále spuštěno.

Pokud v prostoru na čistící prostředek zůstanou zbytky čistícího prostředku

Čistící prostředek byl přidán do prostoru na čistící prostředek, který byl mokry.

Pokud na konci programu zůstane ve spotřebiči voda

- Odtoková hadice je ucpaná.
- Filtry jsou ucpané.
- Program se ještě nedokončil.

Pokud se spotřebič zastaví během mytí

- Výpadek napájení.
- Selhání přívodu vody.
- Program může být v pohotovostním režimu.

Pokud se během mytí ozývá hluk a spotřebič se třese

- Nádobí je vložené nesprávně.
- Ramena s tryskami naráží do nádobí.

Pokud na nádobí zůstanou zbytky jídla

- Nádobí je do myčky vloženo nesprávně, rozstříkovaná voda se nedostala na konkrétní místa.
- Košík je přeplněný.
- Nádobí se naklání.
- Bylo přidáno malé množství čistícího prostředku.
- Byl zvolen nevhodný program, spíše slabý.
- Ramena s tryskami jsou ucpaná zbytky jídla.
- Filtry jsou ucpané.
- Filtry byly nesprávně nasazeny.
- Ucpaný odtok.

Pokud na nádobí zůstávají bělavé skvrny

- Bylo použito malé množství čistícího prostředku.
- Nastavení dávkování na oplachování bylo nastaveno na velmi nízkou úroveň.
- Nebyla použita žádná speciální sůl, navzdory vysoké tvrdosti vody.
- Nastavení systému na zjemňování je na velmi nízké úrovni.

- Víčko prostoru na sůl není dobře dovřené.

Pokud nádobí neuschne

- Byl zvolen program bez sušení.
- Oplachování bylo nastaveno příliš nízkou.
- Nádobí bylo vyndáno příliš rychle.

Pokud na nádobí zůstává rez

- Kvalita nerezového nádobí je nedostačující.
 - Vysoký obsah soli ve vodě.
 - Víčko prostoru na sůl není dobře dovřené.
- Příliš mnoho soli se při plnění rozstříkne po stranách a do myčky.

LIKVIDACE STARÉHO SPOTŘEBIČE

Tento symbol na produktu nebo balení znamená, že s produktem nesmí být zacházeno jako s domácím odpadem.

Místo toho musí být dopraven na sběrné místo pro recyklaci elektrických a elektronických přístrojů. Přispějete tak možným nežádoucím následkům pro životní prostředí a lidské zdraví.

Recyklace materiálů pomůže chránit přírodní bohatství. Více informací ohledně recyklace tohoto produktu získáte na místním úřadě, u služeb pro likvidaci domácích odpadů nebo v obchodě, v kterém jste produkt zakoupili.

Myčka nádobí obsahuje v prostoru jímky filtru P biocidní přípravek, který brání množení bakterií. Aktivní látka: pyrrithion zinečnatý (C. CAS: 13463-41-7)





Service & Support

Visit Our Website
sharphomeappliances.com

52385132 R60

SHARP

Be Original.