



# QW-HT31R45EI-EU

Zmywarka

RO Manual de utilizare



# CONȚINUT

## CAPITOLUL-1: EXPLICAREA PRODUSULUI

Specificații tehnice	5
Conformitatea cu standardele și datele de testare	5

## CAPITOLUL-2: INFORMAȚII DE SIGURANȚĂ ȘI RECOMANDĂRI

Reciclarea	6
Informații de siguranță	6
Recomandări	8
Articole nepotrivite pentru spălarea în mașina de spălat vase	8

## CAPITOLUL-3: MONTAREA MAȘINII

Poziționarea mașinii	8
Conexiunile de apă	9
Furtun admisie apă	9
Furtun evacuare apă	10
Conexiune electrică	11
Montarea mașinii sub blat	12
Înainte de utilizarea mașinii	14

## CAPITOLUL-4: PREGĂTIREA MAȘINII PENTRU UTILIZARE

Importanța decalcificării apei	14
Umplerea cu sare	15
Bandă de testare	15
Reglarea consumului de sare	15
Utilizarea detergentului	16
Umplerea compartimentului detergentului	16
Detergent combinat	16
Umplerea cu aditiv de clătire și efectuarea setării	17

## CAPITOLUL-5: ÎNCĂRCAREA MAȘINII DE SPĂLAT VASE

Raft farfurii	18
Încărcări alternative ale coșului	22

## CAPITOLUL -6: DESCRIERILE PROGRAMULUI

Articole program	23
------------------	----

## CAPITOLUL -7: PORNIREA MAȘINII ȘI SELECTAREA UNUI PROGRAM

Pornirea mașinii	27
Urmărirea programului	27
Schimbarea unui program	28
Schimbarea unui program cu resetare	28
Oprirea mașinii	28

## CAPITOLUL-8: ÎNTREȚINERE ȘI CURĂȚARE

Filtre	29
Brațe de pulverizare	29
Filtru furtun	29

## CAPITOLUL-9: CODURI DE DEFECTIUNE ȘI CE TREBUIE FĂCUT ÎN CAZUL DEFECTIUNII

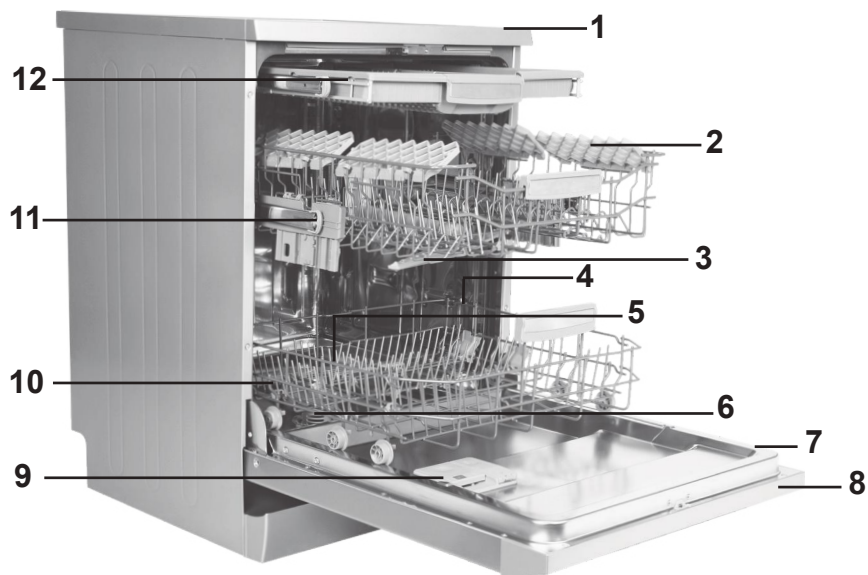
Stimate client, Scopul nostru este să vă oferim, produse de înaltă calitate care vă depășesc așteptările. Produsul dumneavoastră este produs în fabrici moderne și este testat în mod particular pentru calitate.

Acest manual este redactat pentru a vă ajuta pe dumneavoastră să utilizați produsul cu încredere și eficiență maximă utilizând cea mai recentă tehnologie.

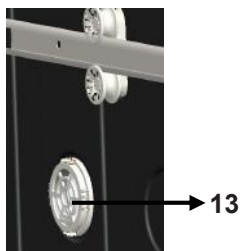
Înainte de utilizarea produsului, citiți cu atenție acest manual ce include informații de bază pentru o montare în siguranță, întreținere și utilizare. Vă rugăm să contactați cel mai apropiat centru autorizat de service pentru montarea produsului dumneavoastră.

Instrucțiunile de utilizare se aplică unelor modele. Așadar, pot apărea diferențe.

## CAPITOLUL -1: EXPLICAREA PRODUSULUI



- |                                 |   |
|---------------------------------|---|
| 1. Blat                         | 7. Etichetă                               |
| 2. Coș superior cu rafturi      | 8. Panou de control                       |
| 3. Braț superior de pulverizare | 9. Dozator detergent și aditiv de clătire |
| 4. Coș inferior                 | 10. Dozator de sare                       |
| 5. Braț inferior de pulverizare | 11. Balama șină coș superior              |
| 6. Filtre                       | 12. Coș superior pentru tacâmuri          |



### Unitate turbo de uscare:

Acest sistem furnizează o mai bună performanță de uscare pentru vasele dumneavoastră.

## CAPITOLUL -1: SPECIFICAȚII TEHNICE

### Specificații tehnice

Capacitate	15 seturi
Înălțime	850 mm
Înălțime (fără blat)	820 mm
Lățime	598 mm
Adâncime	598 mm
Greutate netă	53 kg
Alimentare	220-240 V, 50 Hz
Putere totală	1900 W
Putere încălzire	1800 W
Putere pompă	100 W
Putere pompă evacuare	30 W
Presiune alimentare cu apă	0.03 MPa (0,3 bar)-1 MPa (10 bar)
Tensiune	10 A

### Conformitate cu standardele și datele de test / Declarație de conformitate UE

Acest produs este conform cerințelor tuturor directivelor UE aplicabile cuprinse în standardele armonizate corespunzătoare, ce furnizează aplicarea marcajul CE. Vă rugăm să accesați [www.sharphomeappliances.com](http://www.sharphomeappliances.com) pentru varianta electronică a acestui manual de utilizare.

### INFORMAȚII DE SIGURANȚĂ ȘI RECOMANDĂRI

#### Reciclarea

- Materialele reciclabile sunt utilizate în anumite componente și ambalaj.
- Componentele din plastic sunt marcate cu prescurtările internaționale: (>PE<, >PS<, >POM<, >PP<, )
- Componentele din carton au fost produse din hârtie reciclată și acestea trebuie eliminate la punctele de colectare a deșeurilor de hârtie în vederea reciclării.
- Aceste materiale nu trebuie aruncate împreună cu deșeurile menajere. Trebuie predate centrelor de reciclare.
- Contactați centrele de reciclare pentru a obține informații asupra metodelor și punctelor de colectare.

#### Informații de siguranță

##### Când mașina vă este livrată

- Dacă ambalajul mașinii prezintă avarii, vă rugăm să contactați service-ul autorizat.
- Îndepărtați ambalajul după cum este indicat și eliminați-le conform reglementărilor.

##### Lucruri la care trebuie să fiți atenți în timpul montajului mașinii

- Alegeți un loc stabil, sigur, potrivit pentru a amplasa mașina.
- Efectuați montajul și conexiunile mașinii de spălat vase urmând instrucțiunile.
- Această mașină de spălat trebuie montată și reparată numai de un service autorizat.
- Folosiți numai piese de schimb originale.
- Înainte de montaj, asigurați-vă că mașina este deconectată.
- Verificați dacă sistemul electric de siguranță este conectat conform reglementărilor.
- Toate conexiunile electrice trebuie să fie compatibile cu valorile indicate pe eticheta mașinii.
- Asigurați-vă că mașina nu este așezată pe cablul de alimentare.
- Nu utilizați niciodată un cablu prelungitor sau prize multiple pentru a crea o conexiune. După montare, ștecherul trebuie să fie accesibil ușor.
- După montare, pentru prima dată rulați fără sarcină.

##### În uz zilnic

- Această mașină este destinată exclusiv uzului casnic, nu o folosiți în alte scopuri. Folosirea comercială va anula garanția.
- Nu vă ridicați, stați sau plasați o sarcină atunci când ușa mașinii este deschisă, mașina s-ar putea răsturna.
- Nu utilizați niciodată detergent și aditiv de clătire diferiți care nu sunt produși specific pentru mașini de spălat vase. Compania noastră nu își va asuma răspunderea pentru aceasta.
- Apa din secțiunea de spălare a mașinii de spălat vase nu este potabilă.

## CAPITOLUL -2: INFORMAȚII DE SIGURANȚĂ ȘI RECOMANDĂRI

- Datorită pericolului de explozie, nu introduceți în secțiunea de spălat a mașinii orice fel de agenți chimici de dizolvare cum ar fi solvenții.
- Verificați dacă obiectele din plastic sunt termorezistente înainte de spălare.
- Acest aparat poate fi utilizat de către copii cu vârsta mai mare de 8 ani și persoane cu cu capacități fizice, senzoriale sau mentale reduse sau care nu au experiență și cunoștințe necesare, în afara cazului în care au fost supravegheați sau instruiți în legătură cu folosirea aparatului de către o persoană responsabilă pentru siguranța lor. Copiii nu trebuie să se joace cu produsul. Operațiile de curățare și de întreținere a produsului nu trebuie să fie efectuate de către copiii fără supraveghere.
- Nu introduceți articole grele sau nepotrivite peste capacitatea coșului în interiorul mașinii de spălat vase. Compania noastră nu își va asuma responsabilitate pentru orice avarii ale componentelor interne.
- Ușa nu trebuie să fie deschisă atunci când mașina funcționează. În orice caz, mașina este dotată cu un dispozitiv de siguranță care oprește funcționarea mașinii dacă ușa se deschide.
- Nu lăsați ușa deschisă pentru a evita un accident.
- Puneți cuțitele și alte obiecte ascuțite în cosul pentru tacâmuri cu lama în jos.
- Dacă cablul de alimentare este avariat, acesta trebuie înlocuit de către producător, agentul său de service sau persoane similar calificate pentru evitarea unui pericol.
- Dacă opțiunea EnergySave este selectată ca "Da", ușa se va deschide la finalizarea programului. Nu forțați închiderea ușii pentru a evita avariarea mecanismului automat de închidere a acesteia în primul minut. Ușa trebuie să fie deschisă timp de 30 de minute pentru a beneficia de uscarea eficientă. (în modelele cu sistem automat de deschidere a ușii)

**Avertisment:** Nu stați în fața ușii după ce auziți semnalul sonor ce aparține deschiderii automate a ușii.

### **Pentru siguranța copiilor**

- După ce ați îndepărat ambalajul mașinii de spălat, asigurați-vă că nu lăsați ambalajele la îndemâna copiilor.
- Nu permiteți copiilor să se joace cu mașina sau să o pornească.
- Mențineți copii departe de detergenți sau aditivi de clătire.
- Mențineți copii departe de mașină când aceasta este deschisă deoarece în mașina de vase mai pot fi resturi de substanțe de curățat.
- După ce nu mai folosiți mașina, asigurați-vă că aceasta nu reprezintă un pericol pentru copii. S-au întâmplat incidente unde copiii s-au încuiat în mașinile vechi. Pentru a preveni o astfel de situație, distrugeți mecanismul de blocare a mașinii și rupeți cablurile electrice.

### **În cazul problemelor de funcționare**

- Orice reparație efectuată de către o altă persoană decât angajații service-ului autorizat va duce la anularea garanției mașinii.

## CAPITOLUL -2: INFORMAȚII DE SIGURANȚĂ ȘI RECOMANDĂRI

• Înainte de a repara mașina de spălat vase, asigurați-vă că mașina este deconectată din priză. Decuplați siguranța sau deconectați-o de la priză. Când deconectați din priză nu trageți de cablu. Asigurați-vă că robinetul de apă este închis.

### Recomandări

- Pentru economisirea de energie electrică și apă, îndepărtați reziduurile mari de pe vasele dumneavoastră înainte de a amplasa vasele în mașină. Porniți mașina după ce ați încărcat-o.
- Folosiți programul de pre-spălare numai când este necesar.
- Amplasați obiectele precum bolurile, paharele și tigăile în mașina de spălat vase în așa fel încât toate sunt cu fața în jos.
- Vă recomandăm să nu puneți în mașina de spălat prea multe vase sau vase diferite de cele indicate în acest manual de utilizare.

### Obiecte care nu se spală la mașina de spălat vase:

- Scrumiere, resturi de lumânări, vopseaua, substanțele chimice, materiale din fier-aliaj;
- Furculițe, linguri și cuțițe cu mâner din lemn, os sau fildeș; obiecte lipite, obiecte pătate cu substanțe chimice abrazive, acide sau bazice.
- Obiecte de plastic care nu sunt termorezistente, recipiente din cupru sau acoperite cu cositor
- Obiecte din aluminiu și argint (se pot decolora, deteriora).
- Anumite tipuri de sticlă sensibilă, porțelanuri cu modele orientale imprimate deoarece se șterg după prima spălare; anumite obiecte din cristal deoarece în timp își vor pierde transparența, tacâmurile care nu sunt termorezistente, pahare de cristal, tocătoare, obiecte fabricate cu fibră sintetică;
- Obiecte absorbante precum bureții sau lavetele de bucătărie nu sunt potrivite pentru mașina de spălat.

**ATENȚIE:** În viitor cumpărați vase și tacâmuri ce pot fi spălate la mașină.

### MONTAREA MAȘINII

#### Poziționarea mașinii

Atunci când determinați locul de montare, vă rugăm să luați în considerare locurile accesibile pentru încărcarea și descărcarea ușoară a vaselor.

Nu poziționați mașina în locuri unde este posibil ca temperatura camerei să scadă sub 0°C.

Înainte de poziționarea mașinii, îndepărtați ambalajul mașinii urmând avertizările de pe ambalaj.

Poziționați mașina aproape de robinetul de apă sau de evacuare. Mașina trebuie poziționată ținând cont de faptul că toate conexiunile acesteia nu trebuie să fie modificate după ce au fost făcute.

Nu apucați mașina de ușă sau panou dacă doriți să o mutați.

Asigurați-vă că lăsați un spațiu între mașina de spălat vase și perete pentru a putea să o mișcați înainte și înapoi în timpul curățării.



## CAPITOLUL -3: MONTAREA MAȘINII

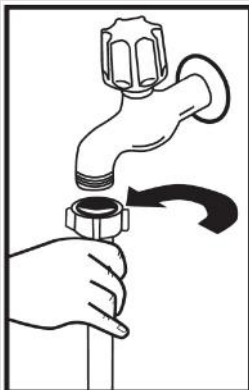
Asigurați-vă că furtunul de admisie și evacuare a apei nu este presat în timpul poziționării mașinii. De asemenea, asigurați-vă că mașina nu este așezată pe cablul de alimentare.

Reglați mașina utilizând piciorușele de reglare pentru ca aceasta să fie stabilă și echilibrată. Așezarea corectă a mașinii de spălat vase asigură deschiderea și închiderea ușii fără probleme.

Dacă ușa mașinii de spălat vase nu se închide bine, verificați dacă mașina este stabilă pe podea; în caz contrar, reglați piciorușele și asigurați astfel poziția corectă.

### Conexiunea la apă

Instalația interioară trebuie să fie corespunzătoare pentru montajul unei mașini de spălat vase. De asemenea, vă recomandăm să montați un filtru la intrarea în apartamentul dumneavoastră pentru evitarea oricărui pericol datorită contaminării (nisip, praf etc) ce poate fi transportată ocazional în instalația principală de apă, și pentru a evita reclamații cu privire la îngălbenire și formarea depunerilor după spălare.

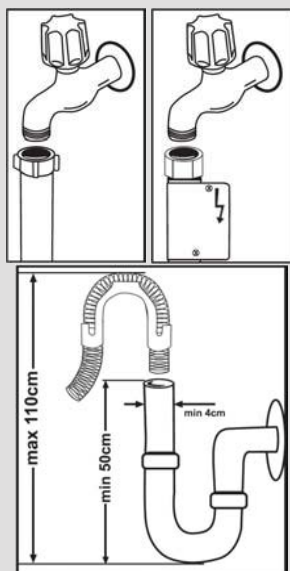


### Furtun de alimentare cu apă

Nu utilizați un furtun de admisie vechi. Utilizați furtunul furnizat împreună cu mașina dumneavoastră de spălat vase. Dacă veți monta un furtun nou sau lung – nefolosit la mașină, lăsați să curgă apa prin el înainte de a-l monta pe mașină. Conectați furtunul de alimentare cu apă direct la robinet. Presiunea furnizată de către robinet trebuie să fie de minim 0,03 Mpa și o presiune maximă de 1 Mpa. Dacă presiunea apei este mai mare de 1 Mpa, o valvă de reducere a presiunii trebuie să fie montată între.

După ce ați făcut conexiunile, robinetul trebuie deschis la maxim și verificat pentru etanșeitate. Pentru siguranța mașinii, asigurați-vă că ați oprit robinetul de alimentare cu apă, după finalizarea fiecărui program de spălare.

## CAPITOLUL -3: MONTAREA MAȘINII



**NOTĂ:** Anumite modele folosesc dispozitivul de siguranță Aquastop. În cazul utilizării funcției Aquastop, există o tensiune periculoasă. Nu tăiați robinetul Aquastop. Nu-l lăsați să se îndoie sau să se răsucească.

### Furtun de evacuare a apei

Furtunul de evacuare a apei poate fi conectat fie direct la orificiul de evacuare a apei sau la sistemul de evacuare al chiuvetei. Folosind o țevă specială îndoită (dacă aveți), apa poate fi evacuată direct în sistemul de evacuare al chiuvetei cuplând țeava îndoită la furtunul chiuvetei. Această conexiune trebuie să se afle la o distanță între 50 și 110 cm de la planul pardoselii.

**Avertisment:** Atunci când utilizați un furtun de evacuare mai mare de 4m, vasele pot rămâne murdare. Compania noastră nu este responsabilă de asemenea situații.

Conectați produsul la o priză împământată, protejată cu o siguranță conformă cu valorile din tabelul „Specificații tehnice”.

Fișa acestui aparat poate conține o siguranță de 13 A, în funcție de țara vizată (de ex. Marea Britanie.) (De ex. Marea Britanie, Arabia Saudită)

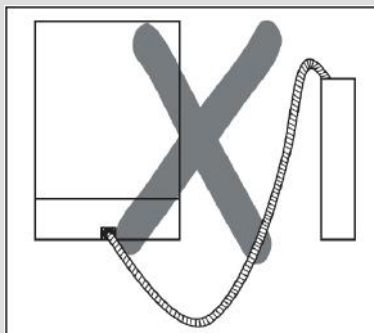
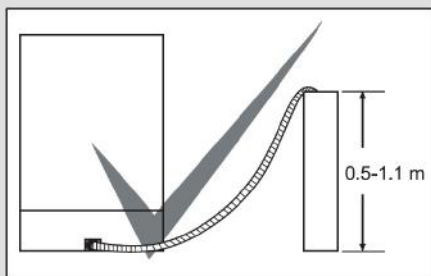
### Conexiunea la apă:

Atenție la inscripția de pe furtunul de alimentare cu apă!

Dacă modelul este marcat cu 25°, temperatura apei poate fi de maximum 25 °C.

Pentru alte modele:

Se preferă apa rece; temperatura maximă a apei calde 60 °C.



### Conexiuni electrice

Ștecherul cu împământare a mașinii de spălat vase trebuie să fie conectat la o priză cu împământare care este alimentată cu voltaj și tensiune potrivită. Dacă nu există împământare, apălați la un electrician calificat pentru a executa instalația de împământare. În cazul folosirii mașinii la priza fără împământare, compania noastră nu va fi responsabilă de eventualele pierderi.

Valoarea curentului trebuie să fie de 10-16 A.

Mașina este setată la 220-240 V. Dacă tensiunea dumneavoastră este de 110 V, conectați un transformator de 110/220V și 3000 W între. Mașina nu trebuie conectată la priză în timpul montării.

Întotdeauna folosiți ștecherul cu împământare cu care este dotată mașina.

La tensiuni scăzute, eficiența de spălare a mașinii se va reduce.

Cablul de alimentare al mașinii trebuie înlocuit numai de un service autorizat sau de un electrician autorizat. Nerespectarea acestei indicații poate duce la producerea de accidente.

Din motive de siguranță, întotdeauna asigurați-vă că ați scos din priză mașina după ce programul de spălare s-a terminat.

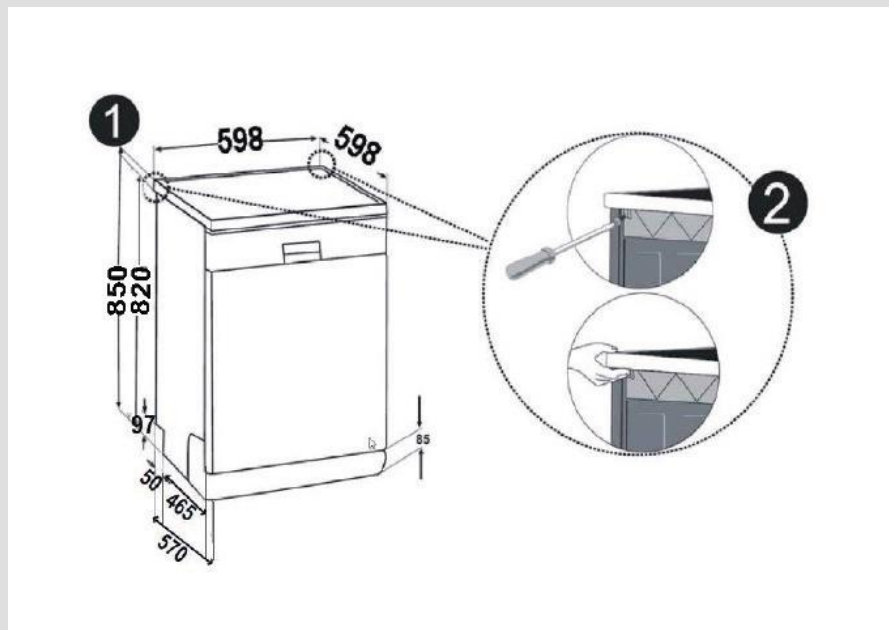
Pentru a evita pericolul de electrocutare, nu deconectați mașina de spălat vase de la priză având mâinile umede.

Când scoateți din priză mașina întotdeauna trageți de ștecher. Niciodată nu trageți de cablu.

## CAPITOLUL -3: MONTAREA MAȘINII

### Așezarea mașinii sub blat

Dacă dumneavoastră doriți să montați mașina sub blat, verificați dacă aveți suficient spațiu sub blat și dacă cablajul și instalația vă permite să faceți acest lucru. **1** Dacă dumneavoastră decideți că spațiul sub blat este corespunzător pentru montajul mașinii, scoateți blatul după cum este prezentat în ilustrații. **2**

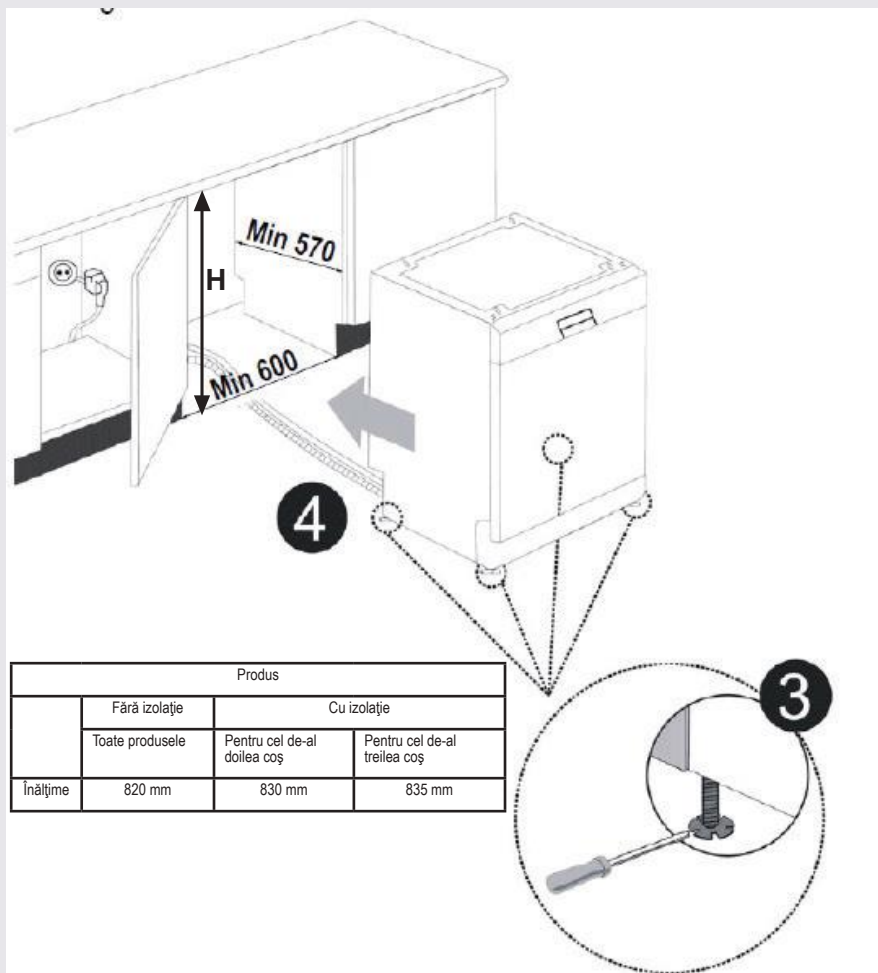


**Avertisment:** Suportul pe care vom așeza mașina trebuie să fie stabil pentru a nu permite balansul.

Pentru a demonta blatul, desfaceți șuruburile care mențin blatul, acestea fiind localizate în partea din spate a mașinii; apoi apăsați pe panoul frontal 1 cm către spatele mașinii și ridicați.

## CAPITOLUL -3: MONTAREA MAȘINII

Reglați piciorușele mașinii conform pantei pardoselii.**3** Montați mașina prin împingerea acesteia sub blat fără a permite ca furtunurile să fie zdrobite sau cotite.**4**



**Avertisment:** După ce ați îndepărtat blatul, mașina trebuie amplasată într-un spațiu închis cu dimensiunile indicate în imagine.

## CAPITOLUL -4: PREGĂTIREA MAȘINII PENTRU UTILIZARE

### Înainte de utilizarea mașinii pentru prima dată

- Verificați dacă specificațiile electrice și de alimentare cu apă respectă valorile indicate de instrucțiunile de instalare ale mașinii.
- Îndepărtați toate ambalajele din mașină.
- Setați agentul de dedurizare a apei.
- Adăugați 1 kg de sare, în compartimentul pentru sare, și umpleți cu apă până la un nivel la care aproape se revarsă.
- Umpleți compartimentul pentru agent de clătire.

### PREGĂTIREA MAȘINII PENTRU UTILIZARE

#### Importanța decalcifierii apei

Pentru o funcție de spălare bună, mașina de spălat vase are nevoie de apă moale, adică apă cu un conținut redus de calcar. Altfel, se vor depune reziduuri albe de calcar pe vase și în interiorul echipamentului. Acest lucru va avea un impact negativ asupra procesului de spălare, uscare și lustruire, executat de mașina dumneavoastră. Din acest motiv, se utilizează un sistem de dedurizare pentru mașinile de spălat vase. Sistemul de dedurizare trebuie reîmprospătat pentru a funcționa la același nivel de performanță, la următoarea spălare. Sarea pentru mașina de spălat vase este utilizată cu acest scop.

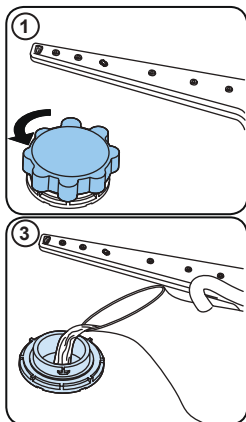
#### Umpleți compartimentul de sare

Pentru o funcție bună de spălare, mașina de spălat vase are nevoie de apă cu mai puțin calcar. În caz contrar, pe vase și în interiorul mașinii vor rămâne reziduuri albe de calcar. Acesta va afecta în mod negativ performanțele de spălare, uscare și lustruire ale mașinii dumneavoastră. Când apa curge prin sistemul de dedurizare, ionii care cauzează duritatea sunt îndepărtați din apă, iar aceasta atinge nivelul de duritate necesar pentru obținerea celor mai bune rezultate de spălare. În funcție de duritatea apei de alimentare, acești ioni care cauzează duritatea apei se acumulează rapid în interiorul sistemului de dedurizare. Astfel, sistemul de dedurizare trebuie să fie reîmprospătat pentru a fi utilizat la aceeași performanță în timpul următoarei spălări. Din acest motiv se utilizează sarea pentru mașini de spălat.

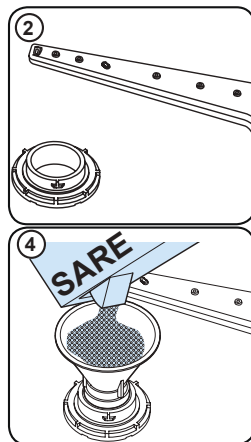
Mașina poate folosi numai o sare specială pentru dedurizarea apei. Nu utilizați sare cu granulație redusă sau fină, care este ușor solubilă. Utilizarea altui tip de sare vă poate deteriora mașina.

## CAPITOLUL -4: PREGĂTIREA MAȘINII PENTRU UTILIZARE

### Umplerea cu sare



Utilizați sare de dedurizare produsă special pentru mașinile de spălat vase. Pentru adăugarea sării de dedurizare, întâi scoateți coșul de jos și deschideți capacul compartimentului pentru sare, rotindu-l în sens invers acelor de ceasornic. (1) (2) La prima utilizare, umpleți compartimentul cu 1 kg de sare și apă (3) până la nivelul de revărsare, dacă este disponibil. Utilizarea unei pălnii (4) va facilita procesul de umplere. Adăugați sare în mașină la fiecare a 20-a, a 30-a spălare, până se umple (aprox. 1 kg). Umpleți compartimentul pentru sare cu apă, doar la prima utilizare. Vă recomandăm să utilizați sare cu granulație fină sau sare pudră pentru dedurizare. Nu puneți sare de masă în mașina de spălat vase; altfel, este posibil ca funcția compartimentului de agent de dedurizare să se reducă în timp. Când porniți mașina, compartimentul pentru sare se umple cu apă. Deci, adăugați sarea pentru dedurizare înainte de a porni mașina. Astfel, sarea care se revărsă este curățată imediat, în procesul de spălare. Dacă nu spălați vase imediat după ce adăugați sarea, executați un program scurt de spălare, cu mașina goală, pentru a evita coroziunea mașinii dumneavoastră cauzată de revărsarea de sare, în timp ce se umple recipientul pentru sare. Pentru a stabili dacă există suficientă sare



de dedurizare în mașină, verificați secțiunea transparentă a capacului de pe compartimentul pentru sare. Sarea este suficientă dacă secțiunea transparentă este verde. Dacă această secțiune nu este verde, trebuie adăugată sare.

### Banda de testare

Eficiența spălării asigurate de mașina dumneavoastră de spălat depinde de duritatea apei de la robinet. De aceea, mașina dumneavoastră este echipată cu un sistem ce reduce duritatea în sursa de alimentare cu apă. Eficiența va crește când sistemul este setat în mod corect. Pentru a afla nivelul de duritate a apei în regiunea dvs., contactați furnizorul local de apă sau determinați nivelul de duritate a apei folosind banda de testare (dacă este disponibilă).

Deschideți banda de testare	Porniți robinetul, timp de 1 minut.	Cufundați banda de testare în apă, timp de 1 secundă.	Scuturați banda de testare, după ce o scoateți din apă	Apă timp de 1 min.	Efectuați setarea de duritate a apei, în funcție de rezultatul obținut cu ajutorul benzii de testare.		
					Nivelul 1		Fără calcar
					Nivelul 2		Conținut foarte redus de calcar
					Nivelul 3		Conținut redus de calcar
					Nivelul 4		Conținut mediu de calcar
					Nivelul 5		Conținut de calcar
					Nivelul 6		Conținut ridicat de calcar

## CAPITOLUL -4: PREGĂTIREA MAȘINII PENTRU UTILIZARE

### Reglarea consumului de apă

Nivel de duritate a apei	Nivel german de duritate dH	Nivel francez de duritate dF	Nivel britanic de duritate dE	Indicator nivel duritate
1	0-5	0-9	0-6	L1 este văzut pe afișaj.
2	6-11	10-20	7-14	L2 este văzut pe afișaj.
3	12-17	21-30	15-21	L3 este văzut pe afișaj.
4	18-22	31-40	22-28	L4 este văzut pe afișaj.
5	23-31	41-55	29-39	L5 este văzut pe afișaj.
6	32-50	56-90	40-63	L6 este văzut pe afișaj.

Dacă duritatea apei este peste 90 dF (grade franceze de duritate) sau dacă dumneavoastră utilizați apă de fântână, noi vă recomandăm să utilizați filtre și dispozitive de rafinare a apei.

**NOTA:** Nivelul de duritate este reglat la nivelul 3 fiind setat din fabrică.

### Setare

Pentru a modifica nivelul de sare, urmați pașii de mai jos:

- Apăsăți butonul de program și țineți-l apăsat.
- Porniți mașina.
- Țineți apăsat butonul program până când „SL” dispăre de pe afișaj.
- Aparatul va afișa ultima setare.
- Setăți nivelul apăsând butoanele „Program” și „Întârziere”.
- Opriți aparatul pentru a salva setarea.

### Utilizarea aditivului de clătire

Aditivul de clătire contribuie la uscarea vaselor fără urme sau pete. Aditivul de clătire este necesar pentru vesela care trebuie să nu aibă pete și pentru paharele transparente. Aditivul de clătire este eliberat automat în cursul fazei de clătire cu apă fierbinte. Dacă doza de aditiv de clătire este prea scăzută, pe vase rămân pete albe iar vasele nu se curăță complet. Dacă doza este prea mare, veți vedea un strat albastrui pe sticlă și vase.

### Utilizarea detergentului

Folosiți numai detergenții concepuți special pentru mașini de spălat vase de uz casnic. Păstrați detergenții la loc uscat și răcoros, inaccesibil copiilor.

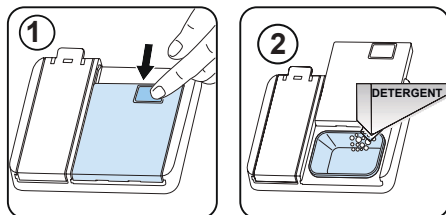
Adăugați detergentul recomandat pentru programul selectat pentru a asigura cea mai bună performanță. Cantitatea de detergent necesară depinde de ciclu, gradul de încărcare și nivelul de murdărire al vaselor.

Nu introduceți în compartimentul de detergent o cantitate mai mare decât cea necesară; în caz contrar, pe pahare și vase pot rămâne urme albe sau un strat albastrui și se poate produce coroziunea sticlei. Utilizarea continuă a unei cantități prea mari de detergent poate produce deteriorarea mașinii.

Utilizarea unei cantități prea mici de detergent poate duce la o curățare nesatisfăcătoare și la urme albe la utilizarea apei dure. Consultați instrucțiunile producătorului detergentului pentru informații suplimentare.

### Umplerea compartimentului de detergent

Apăsăți balamaua pentru a deschide containerul de detergent după cum este prezentat în imagine. 1 Cuva de detergent este gradată în interior. Capacitatea cuvei de detergent este de 40 cm<sup>3</sup>. Deschideți compartimentul detergentului și turnați în compartimentul cel mai mare 25 cm<sup>3</sup> dacă vasele prezintă un grad ridicat de murdărire sau mai puțin de 15 cm<sup>3</sup>. 2 Dacă vasele au fost menținute uscate timp îndelungat, reziduurile uscate de mâncare de pe acestea vor supraîncărca mașina de spălat vase, turnați 5cm<sup>3</sup> detergent în compartimentul de prespălare și porniți mașina. Dumneavoastră s-ar putea să mai adăugați detergent în mașina dumneavoastră, depinzând de gradul de murdărire și nivelul de duritate a apei din zonă.





## CAPITOLUL -4: PREGĂTIREA MAȘINII PENTRU UTILIZARE

### Detergenți combinați

Detergenții combinați pot avea diverse proprietăți. Înainte de a utiliza detergentul, citiți instrucțiunile cu grijă. În general, detergenții produc rezultate suficiente, doar în anumite condiții de utilizare.

### Aspecte de luat în considerare când utilizați acest tip de produse:

- Verificați pe specificațiile produsului dacă este combinat sau nu.
- Verificați dacă detergentul utilizat este adecvat pentru duritatea apei din rețeaua de alimentare.
- Respectați instrucțiunile de pe ambalajele produselor.
- Introduceți întotdeauna tabletele în compartimentul pentru detergent din distribuitorul de detergent.
- Este necesar să contactați producătorii și să vă informați cu privire la condițiile adecvate de utilizare.
- Dacă utilizați produse adecvate, acestea asigură economisirea de sare și/sau agent de clătire.
- Obiectul garanției pentru mașina de spălat vase nu acoperă orice reclamații cauzate de utilizarea acestor tipuri de detergenți.

**Utilizare recomandată:** Dacă doriți să obțineți rezultate mai bune, utilizând detergenți combinați, adăugați sare și agent de clătire în mașina dumneavoastră și reglați setarea de duritate a apei și setarea de agent de clătire, pe cea mai joasă poziție.



Solubilitatea tabletelor de detergent, produse de companii diferite, poate varia în funcție de temperatură și timp. Astfel, nu este recomandată utilizarea acestor detergenți în programe scurte. Este mai potrivit să utilizați detergenți pudră, pentru astfel de programe.

**Avertisment:** Dacă apare orice problemă cu care nu v-ați mai confruntat, generată de utilizarea acestui tip de detergent, contactați direct producătorul de detergent.

### Când renunțați la detergenții combinați

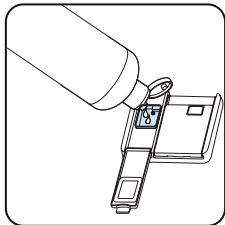
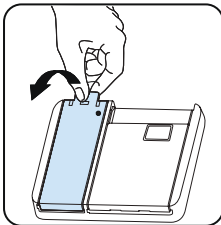
- Umpleți compartimentele de sare și agent de clătire.
- Reglați setarea de duritate a apei, pe cea mai ridicată poziție și rulați un program cu mașina goală.
- Reglați nivelul de duritate a apei.
- Efectuați setarea adecvată de agent de clătire.

### Umplerea cu agent de clătire și efectuarea setării

Pentru a umple compartimentul pentru agentul de clătire, deschideți capacul compartimentului pentru agentul de clătire. Umple compartiment cu agent de clătire până la nivelul MAX și apoi închideți capacul. Aveți grijă să nu umpleți excesiv compartimentul pentru agentul de clătire și ștergeți până la orice deversări.

### Pentru a schimba nivelul de agent de clătire, urmați pașii de mai jos înainte de a porni Mașina:

- Apăsăți butonul program și țineți-l apăsat jos.
- Porniți mașina.
- Țineți apăsat butonul program până când „RA” dispare de pe afișaj. Clătirea setarea ajutorului urmează duritatea apei setare.
- Aparatul va afișa curentul setare.
- Setăți nivelul apăsând programul Butoanele (+) și întârzierea (-).
- Opriți aparatul pentru a salva setare.



Nivel	Doză pentru strălucitor	Indicator
1	Clătirea nu este distribuită	r1 este afișat pe afișaj.
2	Se administrează 1 doză	r2 este afișat pe afișaj.
3	Se administrează 2 doze	r3 este afișat pe afișaj.
4	Se administrează 3 doze	r4 este afișat pe afișaj.
5	Se administrează 4 doze	r5 este afișat pe afișaj.

## CAPITOLUL-5: ÎNCĂRCAREA MAȘINII DE SPĂLAT VASE

### ÎNCĂRCAREA MAȘINII DE SPĂLAT VASE

Pentru cele mai bune rezultate, urmați aceste îndrumări de încărcare.

Încărcarea mașinii de spălat vase până la capacitatea indicată de producător va contribui la economia de energie și apă.

Pre-clătirea manuală a vaselor conduce la un consum mărit de apă și energie și nu este recomandată. În coșul superior puteți plasa cești, pahare, cupe, farfuri mici, boluri etc. Nu rezemați paharele înalte unul de celălalt, deoarece sunt instabile și se pot deteriora.

La plasarea cupelor și paharelor cu picior, rezemați-le de marginea coșului sau de suport, nu de alte obiecte.

Așezați toate recipientele cum ar fi cești, pahare sau oale cu deschiderea în jos, pentru a evita colectarea apei în acestea.

Dacă mașina este dotată cu un coș pentru tacâmuri, pentru cele mai bune rezultate se recomandă să utilizați grătarul pentru tacâmuri. Plasați pe grătarul inferior toate articolele mari (cratițe, oale, capace, farfuri, boluri etc.) și articolele foarte murdare.

Vesela și tacâmurile nu trebuie amplasate unele deasupra celorlalte.



**AVERTIZARE:** Aveți grijă să nu împiedicați rotirea brațelor de pulverizare.



**AVERTIZARE:** După încărcarea vaselor aveți grijă să nu împiedicați deschiderea dozatorului de detergent.

#### - Recomandări

Îndepărtați reziduurile grosiere de pe vase înainte de a le așeza în mașină. Porniți mașina încărcată complet.



Nu supraîncărcați sertarele și nu plasați vasele în coșurile necorespunzătoare.



**AVERTIZARE:** Pentru evitarea posibilelor vătămări, plasați articolele cu mânere lungi și cuțitele ascuțite cu vârfurile în jos sau orizontal pe coșuri.

## CAPITOLUL-5: ÎNCĂRCAREA MAȘINII DE SPĂLAT VASE

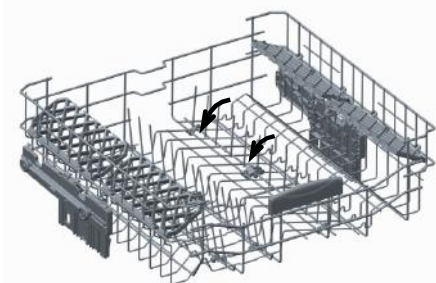
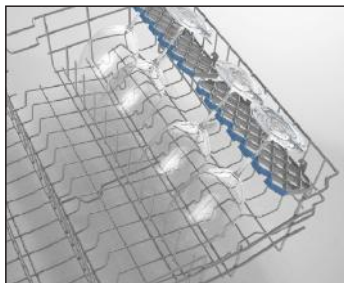
### ATINGERE FINĂ

#### Coș superior

##### Raft cu înălțime reglabilă

Aceste rafturi sunt proiectate să mărească capacitatea coșului superior. Puteți pune paharele și căniile pe aceste rafturi. Puteți regla înălțimea acestor rafturi. Datorită acestei caracteristici, puteți pune pahare de diferite dimensiuni sub aceste rafturi. Datorită elementelor de reglare a înălțimii montate pe coș, puteți utiliza aceste rafturi la 2 înălțimi diferite. Suplimentar, puteți pune furculițe lungi, cuțite și linguri pe partea laterală a rafturilor, astfel încât acestea să nu blocheze rotirea brațului de pulverizare. Caracteristica fină a suprafeței rafturilor este destinată pentru paharele cu picior înalt subțire.

Paharul pentru vin este pus în zona prezentată în imagine.

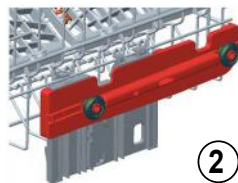
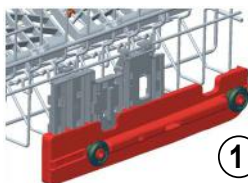
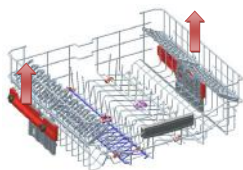


#### Grătare pliabile

Grătarele pliabile de pe coșul de sus sunt proiectate pentru a vă permite să așezați cu mai multă ușurință articole mari, cum sunt oalele, tigăile etc. Dacă este necesar, fiecare piesă se poate plia separat ori se pot plia toate, obținându-se spații mai mari. Pentru a regla grătarele pliabile, le puteți ridica sau plia în jos.

#### Reglarea înălțimii coșului de sus, când acesta este plin

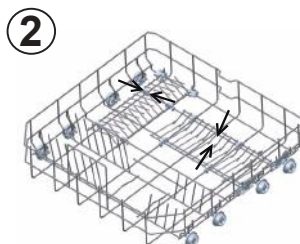
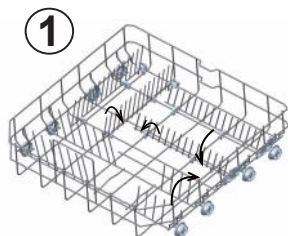
Mecanismul de reglare a înălțimii pe coșul de sus al mașinii dumneavoastră este proiectat pentru a vă permite să reglați înălțimea coșului de sus, în sus sau în jos, fără a-l scoate din mașină când aceasta este plină, și să creați spații ample, în zona superioară sau inferioară a mașinii de spălat vase, în funcție de necesități. Coșul mașinii dumneavoastră este setat în poziție superioară, conform setărilor din fabrică. Pentru a ridica coșul, țineți-l de ambele părți și trageți-l în sus. Pentru a-l coborî, țineți-l din nou de ambele părți și lăsați-l. Asigurați-vă că ambele părți ale mecanismului de reglare a coșului încărcat se află în aceeași poziție (sus sau jos)



#### Coșul de jos

##### Grătare pliabile

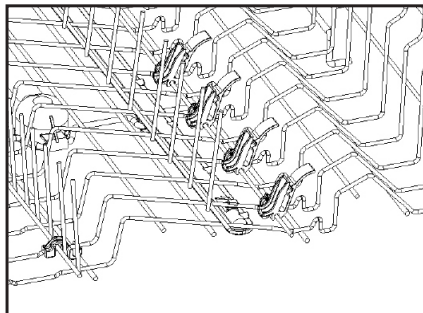
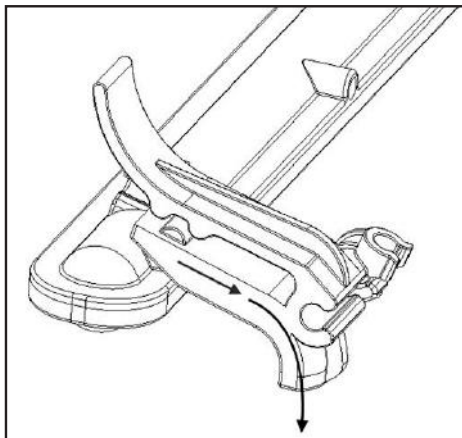
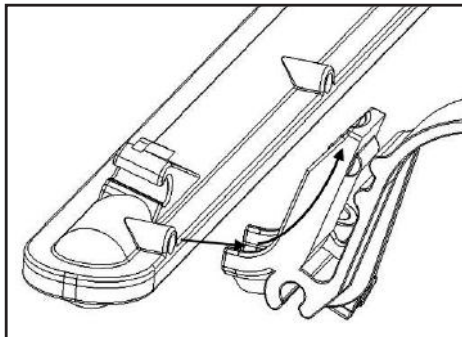
Coșul de jos al mașinii de spălat vase include patru grătare pliabile, proiectate pentru a vă permite să așezați cu mai multă ușurință articole mari, cum sunt oalele, tigăile etc. Dacă este necesar, fiecare piesă se poate plia separat ori se pot plia toate, obținându-se spații mai mari. Pentru a regla grătarele pliabile, le puteți ridica sau plia în jos.



## CAPITOLUL-5: ÎNCĂRCAREA MAȘINII DE SPĂLAT VASE

### Funcția de spălare directă

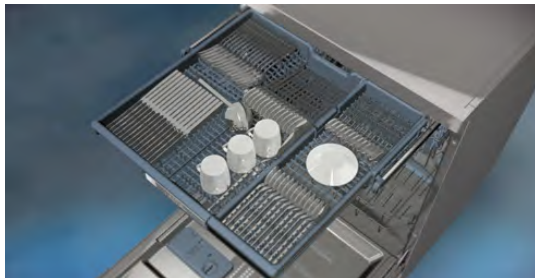
Această funcție este utilizată pentru spălarea paharelor, a sticlelor etc. prin direcționarea apei înspre în sus, în timp ce aparatul din coșul superior (prezentat în figură) se află în poziție verticală. În timp ce aparatul se află în poziție orizontală, apa este îndreptată înspre în jos, contribuind la spălarea coșului inferior.



## CAPITOLUL-5: ÎNCĂRCAREA MAȘINII DE SPĂLAT VASE

### Coșul de sus pentru tacâmuri

Coșul de sus pentru tacâmuri este proiectat pentru furculițe, linguri, cuțite, ustensile lungi și articole mici.



Pentru că poate fi scos cu ușurință din mașină, acesta permite ca vasele să fie scoase din mașină, împreună cu coșul, după spălare.



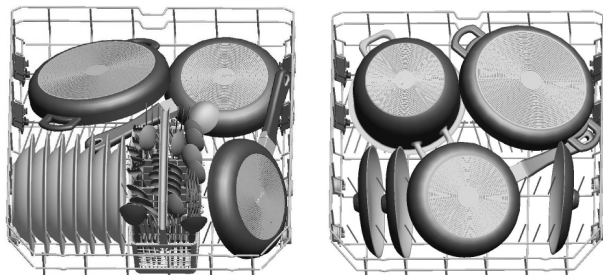
Coșul de sus pentru tacâmuri este compus din două piese; dacă aveți nevoie de spațiu pentru vase în coșul de sus, puteți scoate partea din stânga a coșului de sus pentru tacâmuri, pentru a obține mai mult spațiu.



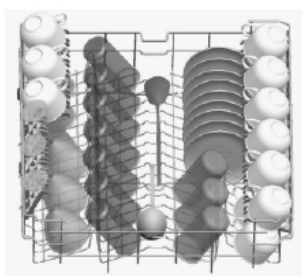
**Avertisment:** Cuțitele și alte obiecte ascuțite trebuie așezate orizontal, în coșul pentru tacâmuri.

## CAPITOLUL-5: ÎNCĂRCAREA MAȘINII DE SPĂLAT VASE

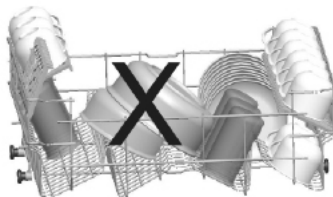
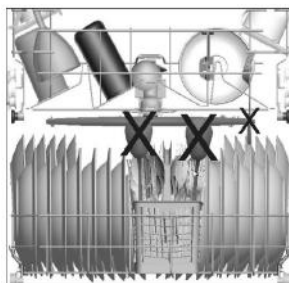
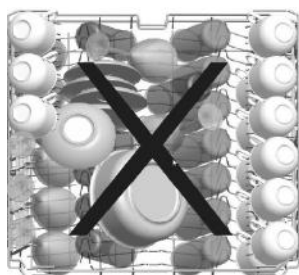
### Încărcări alternative ale coșului Coș inferior



### Coș superior



### Încărcări defectuoase



Încărcarea incorectă poate cauza performanțe reduse de spălare și uscare. Urmăriți recomandările producătorului pentru rezultate satisfăcătoare.

### Notă importantă pentru laboratoarele de testare

Pentru informații detaliate asupra testelor de performanță, vă rugăm să contactați următoarea adresă: "dishwasher@standardtest.info". În e-mailul dumneavoastră, vă rugăm să furnizați numele modelului și numărul de serie (20 de cifre) pe care-l găsiți pe ușa aparatului.

# CAPITOLUL -6: DESCRIEREA PROGRAMULUI

## DESCRIEREA PROGRAMULUI

Denumire program:	P1	P2	P3	P4	P5	P6
Prewash	Quick Wash 14'	Quick 30' 40°	Eco 50°	Express 50' 65°	Auto Intensive 60°C - 70°C	
Tip de reziduur:	Pentru clătirea vaselor ce urmează a fi spălate ulterior	Cel mai rapid program pentru vase puțin murdare și recent utilizate, adecvat pentru vasele corespunzătoare pentru 4 persoane.	Pentru vase puțin murdare și o spălare rapidă.	Program standard pentru vase de uz zilnic, cu grad normal de murdărire, cu consum redus de energie și apă.	Pentru vase de uz zilnic, cu un grad normal de murdărire, cu un program mai rapid.	Program automat pentru vase foarte murdare.
Nivel de murdărire:	Ușoară	Ușoară	Ușoară	Medie	Medie	Intensă
"Cantitate de detergent: A: 25 cm3 B: 15 cm3"	-	B	A	A	A	A
Durață program (h:min):	00:15	00:14	00:30	03:42	00:50	01:37 - 02:58
Consum de energie (kWh/ciclu):	0.020	0.340	0.670	0.965	1.000	1.300 - 2.000
Consum de apă (l/ciclu):	4.2	6.6	10.9	9.0	9.5	11.8 - 24.0

## CAPITOLUL -6: DESCRIEREA PROGRAMULUI

### DESCRIEREA PROGRAMULUI

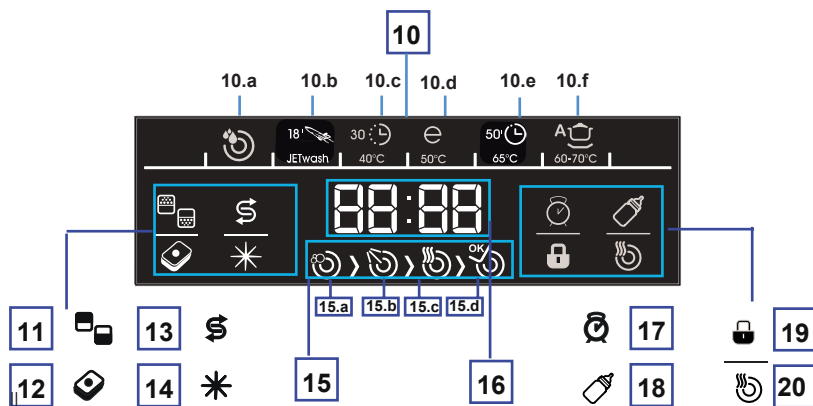
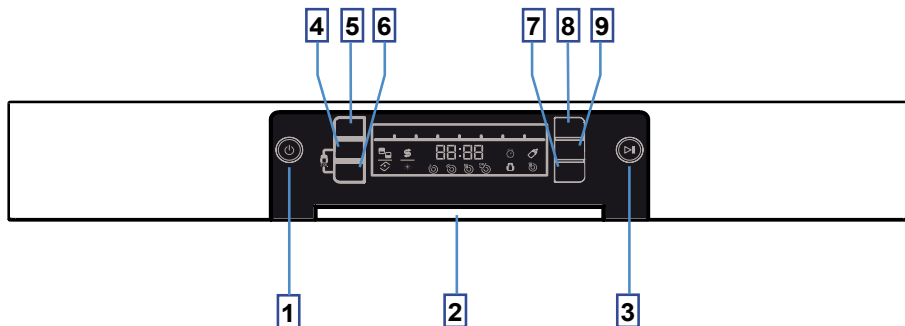
- Durata programului se poate modifica în funcție de cantitatea de vase, temperatura apei, temperatura ambiantă și funcțiile suplimentare selectate.
- Valorile furnizate pentru alte programe decât programul eco sunt doar orientative
- Programul Eco este adecvat pentru curățarea veselei cu grad normal de murdărire, pentru această utilizare fiind cel mai eficient program din punct de vedere al consumului de energie și apă, fiind utilizat pentru evaluarea conformității cu legislația europeană Ecodesign.
- Spălarea veselei în mașina de spălat vase de uz casnic de regulă consumă mai puțină energie și mai puțină apă în faza de spălare decât spălarea manuală atunci când mașina de spălat vase de uz casnic este utilizată conform indicațiilor producătorului.
- Utilizați numai detergent pulbere pentru programele scurte.
- Programele scurte nu includ uscarea.
- Pentru a grăbi uscarea vă recomandăm să deschideți puțin ușa după finalizarea unui ciclu.
- Puteți accesa baza de date a produselor, unde sunt stocate datele referitoare la model, prin citirea codului QR de pe eticheta referitoare la energie.



**NOTĂ:** Conform regulamentelor 1016/2010 și 1059/2010, valorile consumului de energie al programului Eco pot fi diferite. Prezentul tabel este conform cu reglementările 2019/2022 și 2017/2022.



## CAPITOLUL -7: PORNIREA MAȘINII ȘI SELECTAREA UNUI PROGRAM



- 1- Buton ON/OFF
- 2- Mânerul ușii
- 3- Buton Start/Standby
- 4- Buton încărcare pe jumătate
- 5- Buton de program
- 6- Buton pentru detergent tabletă
- 7- Buton de uscare suplimentară
- 8- Buton de amânare
- 9- Buton Extra Hygiene
- 10- Afișaje de program
- 11- Simbol încărcare pe jumătate
- 12- Simbol detergent tabletă

- 13- Indicator de avertizare pentru nivelul de sare
- 14- Indicator de avertizare pentru nivelul agentului de clătire
- 15- Indicator de urmărire pentru fazele de program
  - a- Simbol fază spălare
  - b- Simbol fază clătire
  - c- Simbol fază uscare
  - d- Simbol finalizare
- 16- Ecran de timp rămas/pornire amânată/durață program
- 17- Simbol de amânare
- 18- Simbol Extra Hygiene
- 19- Simbol blocare acces copii
- 20- Simbol uscare suplimentară

## CAPITOLUL -7: PORNIREA MAȘINII ȘI SELECTAREA UNUI PROGRAM

### **Buton de pornire/oprire On/Off (1)**

Când apăsați butonul On/Off, mașina pornește și afișajul indică ultimul program utilizat; în poziția oprit, LED-urile se sting pe afișaj.

### **Mânerul ușii (2)**

Utilizați mânerul ușii pentru a deschide-a închide ușa mașinii.

### **Buton Start/Standby (3)**

Când apăsați pe butonul Start/Standby, programul selectat cu butonul de programe **5** va porni, iar afișajul va indica imaginea de spălare  **15.a**. Puteți urmări fazele de spălare pe afișaj. **15**

### **Buton Spălare ecologică (Butonul de încărcare pe jumătate) (4)**

Utilizând funcția de Spălare suplimentară coș inferior / superior, se pot efectua trei tipuri de spălări: în coșul de jos, în coșul de sus și în ambele coșuri. Dacă aveți doar câteva vase în mașină și trebuie să le spălați, puteți, de asemenea, activa și funcția de semiumplere, pentru anumite programe.

Dacă aveți vase în ambele coșuri, apăsați butonul și selectați poziția în care ambele lămpi sunt evidențiate luminos.

Dacă aveți vase doar în coșul superior, apăsați tasta pentru Spălare suplimentară coș inferior / superior și selectați pictograma în care este evidențiată luminos figura de mai sus. Astfel, mașina dumneavoastră va efectua spălarea în coșul superior și un ciclu de spălare detaliat va fi efectuat de jetul de apă suplimentar din coșul superior.

Dacă aveți vase doar în coșul inferior, apăsați tasta pentru Spălare suplimentară coș inferior / superior și selectați pictograma în care este evidențiată luminos figura de mai sus. Astfel, mașina dumneavoastră va efectua spălarea în coșul inferior și un ciclu de spălare de 360° va fi efectuat de către două jeturi de apă suplimentare de la baza mașinii. Asigurați-vă că nu există vase în coșul superior în timp ce utilizați această caracteristică.

### **Buton de programare (5)**

Puteți selecta programul de spălare corespunzător de pe afișaj utilizând butonul de programare. **(10)**

### **Butonul pentru detergent tabletă (6)**

Apăsați pe butonul pentru detergent tabletă ori de câte ori utilizați sare, agent de clătire și detergenți combinați cu proprietăți suplimentare. Dacă acest buton este activ pentru programul pe care l-ați selectat, indicatorul nr. 12 va lumina pe afișaj.

### **Butonul de uscare suplimentară (7)**

Utilizând acest buton, puteți adăuga uscare suplimentară la programul pe care l-ați selectat. Când selectați funcția de uscare suplimentară, indicatorul nr. (20) luminează pe afișaj. Utilizând această funcție, puteți adăuga etape suplimentare la programul pe care l-ați selectat și puteți obține, în consecință, vase mai uscate.

### **Buton de amânare (8)**

Înainte de începerea programului, puteți ajusta timpul de întârziere apăsând pe butonul de amânare. Când apăsați pe butonul de amânare, indicatorul nr. (17) va fi iluminat pe afișaj.

### **Butonul Extra Hygiene (9)**

Puteți apăsa pe acest buton pentru a obține o igienă mai bună și un proces de spălare mai curat modificând temperatura apei și durata de spălare a programului selectat. La selectarea funcției Extra Hygiene, indicatorul nr. 18 va lumina pe afișaj.

### **Indicator de avertizare pentru nivelul de sare (13)**

Pentru a stabili dacă există suficientă sare de dedurizare în mașină, verificați dacă este aprinsă lumina de avertisment pe afișaj. Dacă lumina este aprinsă pe afișaj, umpleți compartimentul pentru sare.

### **Indicator de avertizare pentru nivelul agentului de clătire (14)**

Pentru a verifica dacă agentul de clătire din mașină este suficient sau nu, verificați lumina de avertisment pe afișaj. este aprinsă pe afișaj, umpleți compartimentul cu agent de clătire.

### **Indicator pentru timp rămas (16)**

Indicatorul pentru timpul rămas afișează durata programelor și timpul rămas în timp ce programul este în funcțiune. De asemenea, puteți ajusta timpul de amânare prin apăsarea pe butonul de amânare înainte de începerea programului.

### **Utilizarea blocării pentru copii**

Pentru activarea blocării pentru copii, apăsați simultan butoanele „tabletă” și „încărcare la jumătate” timp de 3 secunde. Între timp, veți vedea textul „CL” timp de 2 secunde pe afișajul timpului rămas. Pentru dezactivare, apăsați simultan butoanele „tabletă” și „încărcare la jumătate” timp de 3 secunde. Textul „CL” va fi afișat intermitent de două ori.

## CAPITOLUL -7: PORNIREA MAȘINII ȘI SELECTAREA UNUI PROGRAM

### Pornirea mașinii

1. Apăsăți comutatorul On/Off. **1**
2. Selectați programul corespunzător pentru vasele dvs. cu ajutorul butonului de programe. **5**
3. Dacă preferați, puteți selecta funcții suplimentare. **4 6 7 9**
4. Începeți programul apăsând butonul Start/Standby. **3**

### Urmărirea programului

Puteți urmări progresul cu ajutorul simbolurilor de urmărire a programului pe afișaj. **15**



În timpul continuării spălării, simbolurile Spălare și, respectiv, Uscare vor fi iluminate.



Când simbolul de uscare este aprins, mașina rămâne silențioasă timp de aproximativ 45-50 de minute.



Nu deschideți ușa înainte ca lampa de finalizare să se aprindă complet. La încheierea programului, simbolul de finalizare este iluminat.

Când programul selectat pornește, puteți vedea timpul estimat rămas pe indicatorul de timp.



**NOTĂ:** Timpul total necesar programelor poate diferi în funcție de temperatura camerei, de temperatura apei de alimentare și de cantitatea de vase; ca atare, programul poate necesita un timp diferit de cel specificat inițial.

## CAPITOLUL -7: PORNIREA MAȘINII ȘI SELECTAREA UNUI PROGRAM

### Schimbare de program

Dacă doriți să schimbați programul în timpul derulării unui program;

Apăsați pe butonul Start/Standby. **3**

- Selectați noul program utilizând butonul de program. **5**
- Programul nou selectat continuă de unde a rămas programul precedent.
- Începeți programul apăsând din nou pe butonul Start/Standby. **3**

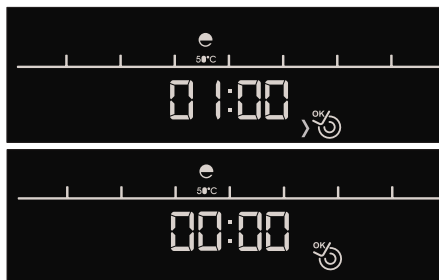
### Anularea programului

Dacă doriți să anulați programul în timpul derulării unui program;

- Mențineți apăsat butonul Start/Standby timp de 3 secunde. **3**
- Afișajul va număra de la 3 la 1, iar la încheierea numărării, timpul rămas va fi afișat ca 1 minut.



Mașina va elimina toată apa în acest minut; timpul este resetat și simbolul de finalizare luminează.



### Oprirea mașinii

- Când simbolul de finalizare luminează, opriți mașina apăsând pe butonul On/Off.
- Ulterior, scoateți mașina din priză și închideți robinetul.

**NOTA 1:** La câteva minute după finalizarea programului și aprinderea lămpii de finalizare, puteți deschide ușor ușa și o puteți lăsa întredeschisă, pentru a accelera procesul de uscare.

**NOTA 2:** În cazul în care ușa mașinii este deschisă sau o pană de curent are loc în timpul spălării, mașina va continua procesul de spălare de unde s-a oprit după ce ușa este închisă sau alimentarea cu energie electrică este restabilită.

## CAPITOLUL -8: ÎNTREȚINERE ȘI CURĂȚARE

### CURĂȚAREA ȘI ÎNTREȚINEREA

Curățarea mașinii de spălat vase este importantă pentru menținerea duratei de funcționare utilă a mașinii

Aveți grijă ca setarea de dedurizare a apei (dacă este disponibilă) să fie efectuată corect și ca o cantitate corectă de detergent să fie folosită pentru a preveni acumularea de tartru. Reumpleți compartimentul de sare atunci când lumina senzorului de sare se aprinde.

În mașina de spălat vase se pot acumula în timp ulei și tartru. Dacă acest lucru se întâmplă:

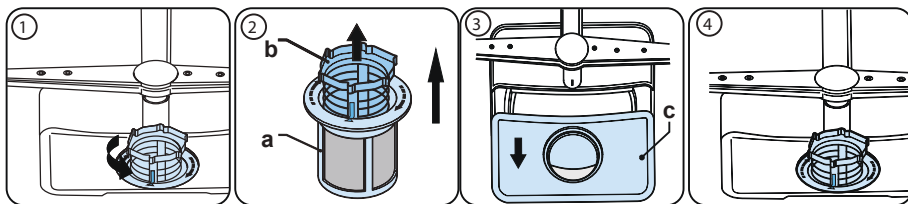
- Umpleți compartimentul pentru detergent dar nu încărcăți vase în mașină. Selectați un program care funcționează la temperatură înaltă și rulați-l cu mașina fără vase. Dacă acest lucru nu curăță suficient mașina de spălat vase, utilizați un agent de curățare special conceput pentru utilizare în mașina de spălat vase.
- Pentru a prelungi perioada de funcționare a mașinii de spălat vase, curățați-o cu regularitate o dată pe lună
- Ștergeți cu regularitate etanșările ușilor cu o lavetă umedă pentru a îndepărta reziduurile acumulate și obiectele străine.

#### - Filtrele

Curățați filtrele și brațele de pulverizare cel puțin o dată pe săptămână. Dacă au rămas resturi de alimente pe filtrele grosiere sau fine, scoateți filtrele și curățați-le bine cu apă.

a) Microfiltru      b) Filtru grosier

c) Filtru de metal



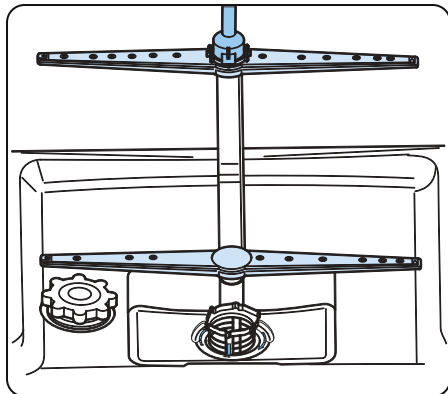
Pentru a îndepărta și curăța setul de filtre, rotiți-l în sens antiorar și ridicați-l în sus (1). Trageți filtrul grosier din microfiltru (2). Apoi trageți și scoateți filtrul metalic (3). Clătiți filtrul cu apă din abundență până ce este lipsit de reziduuri. Reasamblați filtrele. Reinstalați setul de filtre și rotiți-l în sens orar (4).

- Nu utilizați niciodată mașina de spălat vase fără filtre.
- Montarea incorectă a filtrului va reduce eficiența de spălare.
- Filtrele curate sunt necesare pentru funcționarea corectă a mașinii.

## CAPITOLUL -8: ÎNTREȚINERE ȘI CURĂȚARE

### - Brațe de pulverizare

Aveți grijă ca orificiile de pulverizare să nu fie înfundate și ca pe brațe să nu existe resturi alimentare sau obiecte străine. Dacă există vreo înfundare, scoateți brațele de pulverizare și curățați-le sub apă. Pentru a demonta brațul superior de pulverizare desfaceți piulița superioară de fixare rotind-o în sens orar și trăgând-o în jos. La remontarea brațului superior de pulverizare, asigurați-vă că piulița este strânsă corect.



### Pompa de evacuare

Reziduurile mari de alimente sau obiectele străine neoprite de filtre pot bloca pompa de apă uzată. Apa de clătire se va afla atunci deasupra filtrului.

Avertizare Risc de tăiere!

La curățarea pompei de apă uzată aveți grijă să nu vă răniți cu sticlă spartă sau obiecte ascuțite.

În acest caz:

1. În primul rând, deconectați întotdeauna aparatul de la rețeaua de alimentare.
2. Scoateți coșurile.
3. Scoateți filtrele.
4. Scoateți apa folosind un burete, dacă este necesar.
5. Verificați zona și îndepărtați orice obiecte străine.
6. Instalați filtrele.
7. Reintroduceți coșurile.

## CAPITOLUL -9: CODURI DE DEFEȚIUNI ȘI CE TREBUIE FĂCUT ÎN CAZUL DEFEȚIUNII

COD DE EROARE	DESCRIERE A ERORII	CONTROL
F5	Alimentare inadecvată cu apă	• Asigurați-vă că robinetul de alimentare cu apă este complet deschis și că nu există întreruperi de alimentare cu apă. • Închideți robinetul de alimentare, deconectați furtunul de alimentare de la robinet și curățați filtrul din capătul furtunului. • Reporniți mașina, contactați operatorul de service dacă eroarea persistă.
F3	Eroare de alimentare continuă cu apă	• Închideți robinetul. • Contactați compania de service.
F2	Apa menajeră din mașină nu poate fi eliminată.	• Furtunul de evacuare este înfundat. • Este posibil ca filtrele să fie înfundate. • Opriți/porniți mașina și activați comanda de anulare a programului. • Dacă eroarea persistă, contactați operatorul de service.
F8	Eroare de încălzire	• Contactați compania de service.
F1	Alarma este activă în privința revărsării de apă	• Opriți mașina și închideți robinetul. • Contactați compania de service.
FE	Card electronic defect	• Contactați compania de service.
F7	Eroare de supraîncălzire (temperatura din mașină este prea mare)	• Contactați compania de service
F9	Eroare de poziție a separatorului	• Contactați compania de service
F6	Senzor de încălzitor defect	• Contactați compania de service

Procedurile de instalare și reparații trebuie întotdeauna efectuate de un agent de service autorizat pentru a evita riscurile posibile. Producătorul nu va răspunde pentru daune ce pot apărea ca urmare a procedurilor efectuate de persoane neautorizate. Reparațiile pot fi efectuate numai de către tehnicieni. Dacă o componentă trebuie înlocuită, asigurați-vă că se folosesc numai piese de schimb originale.

Reparațiile necorespunzătoare sau utilizarea pieselor de schimb neoriginale pot provoca deteriorări considerabile și pot supune utilizatorul unor riscuri considerabile. Informațiile de contact pentru relațiile cu clienții se găsesc pe ultima copertă a acestui document.

Piese de schimb originale relevante pentru funcționare conform decretului Ecodesign pot fi obținute de la departamentul de relații cu clienții pe o perioadă de minimum 10 ani de la data comercializării aparatului dvs. în Comunitatea Economică Europeană.

## **CAPITOLUL -9: CODURI DE DEFECTIUNI ȘI CE TREBUIE FĂCUT ÎN CAZUL DEFECTIUNII**

**Dacă una din luminile de monitorizare a programului este pornită iar lumina Start/Pauză este pornită sau stinsă,**

Ușa mașinii este deschisă, închideți ușa.

**Dacă programul nu pornește**

- Verificați dacă ștecherul este conectat.
- Verificați siguranțele interioare.
- Asigurați-vă că robinetul de admisie a apei este deschis.
- Asigurați-vă că ați închis ușa mașinii.
- Asigurați-vă că ați oprit mașina prin apăsarea butonului Power Pornit / Oprit.
- Asigurați-vă că filtrul de admisie a apei și filtrele mașinii nu sunt înfundate.

**Dacă lămpile “Spălare/Uscare” și “Finalizare” clipeșc în continuu**

- Alarma de debit a apei este activă
- Opriți robinetul și contactați un service autorizat.

**Dacă lampa de control nu se oprește după operațiunea de spălare**

Butonul Power Pornit/Oprit este eliberat încă.

**Dacă reziduurile de detergent sunt lăsate în compartimentul de detergent**

Detergentul a fost adăugat atunci când compartimentul de detergent a fost umed.

**Dacă apa este uitată în interiorul mașinii la finalizarea programului**

- Furtunul de evacuare a apei este înfundat sau răsucit.
- Filtrele sunt înfundate.
- Programul nu s-a finalizat încă.

**Dacă mașina se oprește în timpul operațiunii de spălare**

- Pană de curent.
- Defecțiune admisie apă.
- Programul poate fi în modul de așteptare.

**Dacă sunt auzite zgomote de trepidație și bătaie în timpul operațiunii de spălare**

- Vase plasate incorect
- Brațul de pulverizare lovește vasele.

**Dacă sunt reziduurile parțiale de mâncare uitate pe vase**

- Vase plasate incorect în mașină, apa pulverizată nu a ajuns în locurile respective.
- Coș prea încărcat.
- Vasele se sprijină una de cealaltă.
- Cantitate mică de detergent adăugată.
- Un program nepotrivit de spălare selectat.
- Brațul de pulverizare înfundat cu reziduurile de mâncare.
- Filtre înfundate.
- Filtre montate incorect.
- Pompa de evacuare a apei înfundată.

**Dacă există pete albicioase pe vase**

- O cantitate mică de detergent este utilizată.
- Setarea de dozare a aditivului de clătire este la un nivel prea scăzut.
- Nu este utilizată o sare specială în ciuda gradului ridicat de duriitate a apei.
- Setarea sistemului de detratere a apei se află la un nivel foarte scăzut.
- Protecția compartimentului de sare nu este închisă corect.

**Dacă vasele nu se vor usca**

- Un program fără o funcție de uscarea selectată.
- Dozarea aditivului de clătire setat prea mic.
- Vasele descărcate prea rapid.

**Dacă există pete ruginii pe vase**

- Calitatea oțelului inoxidabil al vaselor este insuficientă.
- Cantitate prea mare de sare în apa de spălare.
- Protecția compartimentului de sare nu este închisă corect.
- Prea multă sare împărțită spre părți și în mașină în timpul umplerii compartimentului cu sare.
- Împământare efectuată necorespunzător.

**Apelați un service autorizat dacă problema încă persistă după ce comenzile sau în cazul oricărei defecțiuni care nu este descrisă mai sus.**



## ELIMINAREA MAȘINII VECHI

Acest simbol de pe produs sau de pe ambalaj sugerează că produsul nu trebuie tratat ca deșeu menajer. Mai degrabă, acesta trebuie să fie livrat la punctele aplicabile de colectare a deșeurilor pentru reciclarea deșeurilor electrici și electronici. Dumneavoastră veți contribui la evitarea rezultatelor cu potențial negativ referitoare la mediul înconjurător și sănătatea umană.

Reciclarea materialelor va ajuta la menținerea resurselor naturale. Pentru detalii suplimentare referitor la reciclarea acestui produs, vă rugăm să contactați municipalitatea, serviciul de colectare a deșeurilor menajer sau magazinul de unde ați achiziționat produsul.

Mașina de spălat vase conține un produs biocid în filtrul colectorului PP, pentru a preveni dezvoltarea bacteriilor. Substanță activă: piritionă de zinc (Nr. CAS: 13463-41-7)





# Service & Support

Visit Our Website  
[sharphomeappliances.com](http://sharphomeappliances.com)

52333692 R60

**SHARP**

Be Original.