



# QW-GX13S472S-FR

Dishwasher

FR

Manuel d'utilisation

**SHARP**

Be Original.



# TABLE DES MATIÈRES

<b>CHAPITRE - 1 : PRÉSENTATION DE L'APPAREIL</b>	
Caractéristiques techniques	5
Conformité avec les normes et les données d'essai	5
<b>CHAPITRE - 2 : INFORMATIONS ET RECOMMANDATIONS DE SÉCURITÉ</b>	
Recyclage	6
Informations relatives à la sécurité	6
Recommandations	8
Articles non appropriés au lave-vaisselle	8
<b>CHAPITRE - 3 : INSTALLATION DU LAVE-VAISSELLE</b>	
Positionnement du lave-vaisselle	8
Raccordements d'eau	9
Tuyau d'arrivée d'eau	9
Tuyau de sortie d'eau	10
Raccordement électrique	11
Avant l'utilisation du lave-vaisselle	12
<b>CHAPITRE - 4 : PRÉPARATION DE L'APPAREIL À L'UTILISATION</b>	
Importance du détartrage de l'eau	12
Remplissage de sel	12
Languette de contrôle	12
Réglage de la dureté de l'eau	13
Utilisation de détergent	13
Remplissage du compartiment de détergent	13
Détergent mixte	14
Remplissage du liquide de rinçage et réglage	14
<b>CHAPITRE - 5 : CHARGEMENT DE VOTRE LAVE-VAISSELLE</b>	
Égouttoir à vaisselle	15
Charges alternatives du panier	16
<b>CHAPITRE - 6 : DESCRIPTIONS DES PROGRAMMES</b>	
Fonctions des programmes	17
<b>CHAPITRE - 7 : MISE EN MARCHÉ DU LAVE-VAISSELLE ET SÉLECTION D'UN PROGRAMME</b>	
Mise en marche du lave-vaisselle / Fonction départ différé / Indicateurs d'avertissement	18
Suivi de progression du programme	19
Modification d'un programme	19
Modification d'un programme et réinitialisation	20
Mise à l'arrêt du lave-vaisselle	20
<b>CHAPITRE - 8 : ENTRETIEN ET NETTOYAGE</b>	
Filtres	21
Bras pulvérisateurs	21
Filtre de tuyau	21
<b>CHAPITRE - 9 : CODES DE PANNE ET MESURES À PRENDRE EN CAS DE PANNE</b>	<b>22</b>
<b>CHAPITRE - 10 : INFORMATIONS PRATIQUES ET UTILES</b>	<b>23</b>
<b>HOTLINE CONSOMMATEUR</b>	<b>24</b>

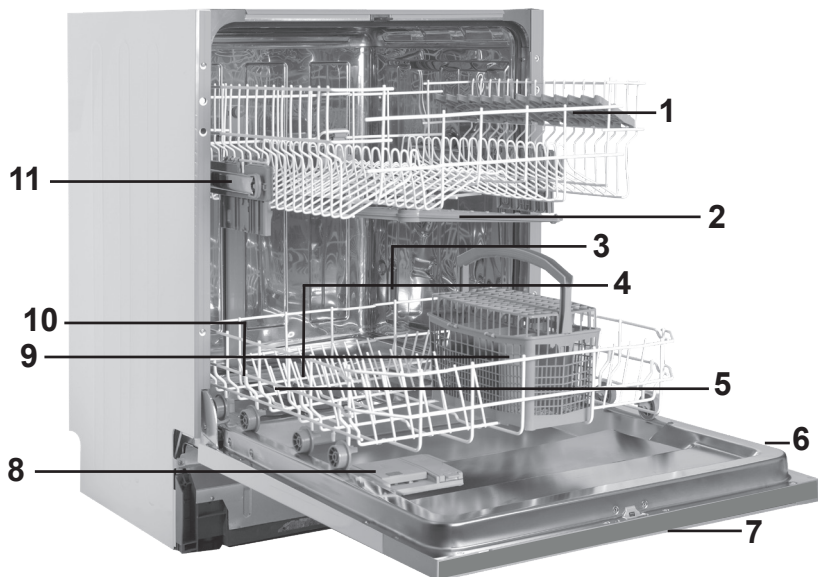
Cher client, notre but est de vous offrir des produits de haute qualité qui dépassent vos attentes. Votre appareil est fabriqué dans des installations modernes et soumis à des tests de qualité rigoureux.

Le présent manuel a été établi pour vous aider à utiliser au mieux votre appareil, qui a été fabriqué avec la technologie la plus récente et une efficacité fiable et maximale.

Avant d'utiliser votre appareil, lisez attentivement ce manuel ; il contient des informations de base relatives à l'installation, à l'entretien et à l'utilisation en toute sécurité de l'appareil. Veuillez contacter le centre de service agréé le plus proche pour l'installation de votre appareil.

Le mode d'emploi s'applique à plusieurs modèles. Vous pourrez cependant observer des différences.

## CHAPITRE-1:PRÉSENTATION DE L'APPAREIL



1. Panier supérieur avec supports
2. Bras pulvérisateur supérieur
3. Panier inférieur
4. Bras pulvérisateur inférieur
5. Filtres
6. Plaque signalétique
7. Panneau de commande
8. Distributeur de détergent et de liquide de rinçage
9. Panier à couverts
10. Récipient de sel
11. Loquet de glissière du panier supérieur



- **12. Unité de séchage actif :**  
Ce système offre de meilleures performances de séchage pour votre vaisselle.

## CHAPITRE-1:CARACTÉRISTIQUES TECHNIQUES

### Caractéristiques techniques

Capacité	13 couverts
Hauteur	820 - 870 mm
Largeur	598 mm
Profondeur	570 mm
Poids net	41 kg
Alimentation électrique	220-240 V-50 Hz
Puissance totale	1900 W
Puissance de chauffage	1800 W
Puissance de la pompe	100 W
Puissance de la pompe de vidange	30 W
Pression au robinet d'arrivée d'eau	0,03 MPa (0,3 bar)-1 MPa (10 bar)
Intensité	10 A

### Conformité aux normes et aux données de test/ Déclaration de conformité UE

Ce produit répond aux exigences de toutes les directives européennes en vigueur ainsi qu'à toutes les normes harmonisées correspondantes, qui prévoient le marquage CE.

Veuillez visiter [www.sharphomeappliances.com](http://www.sharphomeappliances.com) pour une copie électronique de ce manuel d'utilisation.

### INFORMATIONS ET RECOMMANDATIONS DE SÉCURITÉ

#### Recyclage

- Certains composants et emballages sont fabriqués à partir de matériaux recyclables.
- Les éléments en matière plastique portent les inscriptions internationales : (>PE< , >PS< , >POM< , >PP< , ....)
- Les éléments en carton sont fabriqués à partir de papier recyclé et doivent être déposés dans les bacs de tri sélectif prévus à cet effet.
- Évitez de placer ces matériaux dans des bacs à déchets. Les déposer dans un centre de recyclage.
- Contacter les centres concernés pour obtenir des informations sur les méthodes et points de mise au rebut.

#### Informations relatives à la sécurité

##### Lorsque vous recevez votre appareil

- Si l'emballage de votre appareil présente des dommages, veuillez contacter un service agréé.
- Déballez les matériaux d'emballage comme indiqué et mettez-les au rebut conformément aux règles applicables.

##### Consignes à respecter lors de l'installation de l'appareil

- Installez votre lave-vaisselle dans un endroit adéquat, ne posant pas de risque pour la sécurité et de niveau.
- Procédez à l'installation et au raccordement de votre lave-vaisselle en suivant les instructions.
- Ce lave-vaisselle ne doit être installé et réparé que par un service après vente agréé.
- N'utilisez que les pièces détachées d'origine.
- Avant l'installation, vérifiez que le lave-vaisselle est débranché.
- Vérifiez que votre prise électrique est conforme aux normes en vigueur.
- Assurez-vous que tous les branchements électriques correspondent aux valeurs indiquées sur la plaque signalétique.
- Assurez-vous que le lave-vaisselle n'est pas posé sur le câble d'alimentation.
- Ne branchez jamais le lave-vaisselle au moyen d'une rallonge électrique ou d'une prise multiple. Veillez à ce que la prise soit facilement accessible une fois l'installation terminée.
- Après l'installation du lave-vaisselle, faites-le fonctionner à vide lors de la première utilisation.

##### Usage quotidien

- Ce lave-vaisselle est exclusivement destiné à un usage domestique. Ne l'utilisez à aucune autre fin. Toute utilisation du lave-vaisselle à des fins commerciales annule la garantie.
- Ne montez pas, ne vous asseyez pas ou ne placez pas de charge sur la porte ouverte du lave-vaisselle, car ce dernier pourrait se renverser.

## CHAPITRE-2:INFORMATIONS ET RECOMMANDATIONS DE SECURITE

- N'utilisez jamais de détergent ou de liquide de rinçage qui ne sont pas conçus spécifiquement pour lave-vaisselle. Notre société déclinera toute responsabilité pour les dégâts liés à l'utilisation de ces produits.
- L'eau contenue dans la cuve de lavage du lave-vaisselle n'est pas potable. Ne la buvez pas.
- En raison du danger d'explosion, ne placez aucun dissolvant chimique ou solvant dans le lave-vaisselle.
- Vérifiez que les objets en plastique résistent à la chaleur avant de les laver au lave-vaisselle.
- Cet appareil peut être utilisé par des enfants âgés d'au moins 8 ans et des personnes avec des capacités physiques, sensorielles ou mentales réduites ou sans expérience ni connaissances, s'ils sont supervisés, ont reçu des instructions relatives à l'utilisation sécurisée de l'appareil et comprennent les dangers qui y sont associés. Empêchez que des enfants jouent avec l'appareil. De même, les enfants sans surveillance ne doivent pas procéder au nettoyage ou à l'entretien de la machine.
- Évitez de placer des objets inappropriés et lourds excédant la capacité maximale du panier du lave-vaisselle. Notre société ne sera en aucun cas responsable de tout dommage sur les parties intérieures.
- N'ouvrez jamais la porte lorsque l'appareil est en marche. Un dispositif de sécurité met le lave-vaisselle à l'arrêt en cas d'ouverture de la porte.
- Ne laissez pas la porte de votre lave-vaisselle ouverte pour éviter tout accident.
- Installez les couteaux et autres objets pointus dans le panier à couverts, pointe en bas.
- Si le cordon d'alimentation est endommagé, faites-le remplacer par le fabricant, son agent de service ou un personnel qualifié afin d'éviter tout danger.

### **Pour la sécurité des enfants**

- Après le déballage du lave-vaisselle, veillez à tenir les matériaux d'emballage hors de portée des enfants.
- Ne laissez pas les enfants jouer avec ou mettre en marche le lave-vaisselle.
- Tenez les détergents et liquides de rinçage hors de la portée des enfants.
- Tenir les enfants à l'écart du lave-vaisselle lorsqu'il est ouvert : il peut contenir des résidus de substances de nettoyage.
- Veillez à ce que votre ancien lave-vaisselle ne pose aucun risque à vos enfants. Il existe des cas connus d'enfants retenus enfermés dans des machines usées.

Pour éviter une telle situation, brisez le loquet de la porte de votre appareil et coupez-en les câbles électriques.

### **En cas de dysfonctionnement**

- Les réparations effectuées par des personnes autres que le personnel de service agréé annulent la garantie de votre appareil.
- Avant d'effectuer toute réparation sur le lave-vaisselle, prenez soin de la débrancher du réseau électrique. Coupez les fusibles ou débranchez le lave-vaisselle. Ne pas tirer sur le câble pour débrancher le lave-vaisselle. Prenez soin de fermer l'arrivée d'eau.

### **Recommandations**

- Pour ne pas gaspiller l'eau et l'énergie, enlevez les gros résidus d'aliments avant de mettre la vaisselle dans la lave-vaisselle. Mettez le lave-vaisselle en marche après l'avoir entièrement chargé.
- N'utilisez le programme de trempage que si nécessaire.
- Installez les objets creux tels que les bols, verres et pots de manière à ce qu'ils soient tournés vers le bas.
- Il est conseillé de ne pas surcharger le lave-vaisselle et de ne pas y installer de la vaisselle de nature différente de celle indiquée.

### **Ne pas laver en lave-vaisselle :**

- Il s'agit notamment de cendres de cigarettes, de restes de bougie, de cirage, de substances chimiques, de matériaux à base d'alliages ferreux ;
- Fourchettes, cuillères et couteaux à manche en bois, en corne ou en ivoire ou incrusté de nacre ; objets collés, peinture, articles maculés de produits chimiques abrasifs, acides ou basiques.
- Des objets en plastique ne résistant pas à la chaleur et des récipients en cuivre ou étamés.
- Objets en aluminium et en argent (ils peuvent se décolorer ou se ternir).
- Certains types de verre délicat, des objets en porcelaine aux motifs d'ornement imprimés qui s'effacent juste après le premier lavage ; certains articles en cristal qui perdent leur transparence avec le temps, un couvert précieux non résistant à la chaleur, des verres en cristal au plomb, des planches à couper, des articles fabriqués à base de fibre synthétique ;
- Les articles absorbants tels que les éponges ou les torchons ne sont pas lavables en lave-vaisselle.

**Attention :** Prenez soin d'acheter des articles lavables en lave-vaisselle à partir d'aujourd'hui.

## **INSTALLATION DU LAVE-VAISSELLE**

### **Positionnement du lave-vaisselle**

Au moment de choisir le lieu d'installation de votre lave-vaisselle, privilégiez les endroits faciles d'accès pour un chargement et un déchargement faciles de la vaisselle.

N'installez pas votre lave-vaisselle dans un lieu où la température ambiante peut descendre sous 0 °C.



## CHAPITRE-3: INSTALLATION DU LAVE-VAISSELLE

Avant de le positionner, sortez le lave-vaisselle de son emballage en respectant les avertissements apposés sur celui-ci.

Positionnez le lave-vaisselle à proximité d'une arrivée et évacuation d'eau. Vous devez installer votre lave-vaisselle de manière à ne pas modifier les raccords une fois ceux-ci effectués.

Ne saisissez pas le lave-vaisselle par la porte ou par le panneau de commande pour la déplacer.

Prenez soin de laisser un espace autour du lave-vaisselle de manière à pouvoir le déplacer facilement d'avant en arrière pendant le nettoyage.

Prenez soin de ne pas coincer les tuyaux d'arrivée d'eau et de vidange en positionnant le lave-vaisselle. En outre, prenez soin de ne pas coincer le câble électrique sous le lave-vaisselle.

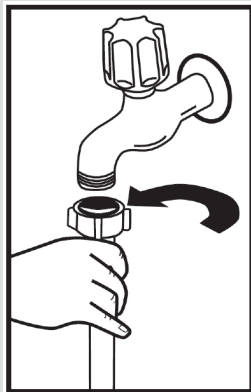
Réglez les pieds du lave-vaisselle de manière à ce qu'il soit à niveau et bien stable. Le bon positionnement du lave-vaisselle est essentiel pour une bonne ouverture et fermeture de la porte.

Si la porte de votre lave-vaisselle ne se ferme pas correctement, vérifiez que le lave-vaisselle est à niveau et stable sur le sol ; dans le cas contraire, réglez les pieds et positionnez l'appareil de manière stable.

### Raccordement d'eau

Assurez-vous que la tuyauterie intérieure est adaptée à l'installation d'un lave-vaisselle. Nous vous recommandons en outre d'installer un filtre à l'arrivée d'eau de votre domicile, de manière à éviter qu'une contamination (sable, argile, rouille, etc.) éventuellement transportée dans le système d'approvisionnement en eau ou dans la tuyauterie intérieure cause tout dommage au lave-vaisselle, et à prévenir tous désagréments tels que le jaunissement de la vaisselle ou la formation de dépôts après le lavage.

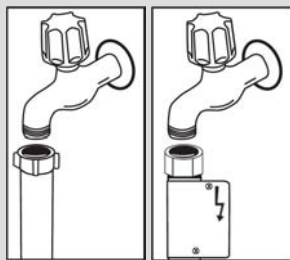
### Tuyau d'arrivée d'eau



N'utilisez jamais le tuyau d'arrivée d'eau de votre ancien lave-vaisselle. Utilisez plutôt le tuyau neuf fourni avec l'appareil. Si vous souhaitez raccorder un tuyau d'arrivée d'eau neuf ou longtemps inutilisé à votre lave-vaisselle, faites au préalable couler de l'eau dans celui-ci pendant un moment. Raccordez à la main le tuyau d'arrivée d'eau directement au robinet d'arrivée. Veillez à ce que la pression du robinet soit de 0,03 Mpa minimum et de 1 Mpa maximum. Si la pression d'eau est supérieure à 1 Mpa, raccordez une soupape de surpression entre les tuyaux.

Une fois le raccordement effectué, ouvrez le robinet à fond et vérifiez l'étanchéité. Pour la sécurité de votre lave-vaisselle, veuillez toujours fermer le robinet d'arrivée d'eau après la fin de chaque programme de lavage.

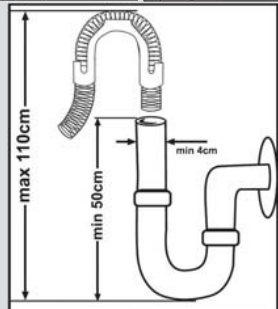
## CHAPITRE-3: INSTALLATION DU LAVE-VAISSELLE



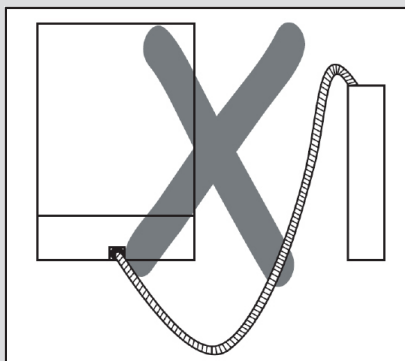
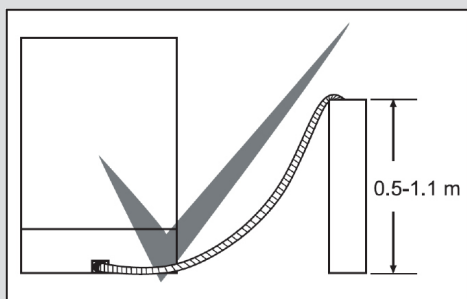
**NB** :Certains modèles utilisent un système Aquastop. Si votre lave-vaisselle est équipé de la fonction Aquastop, il y a du courant avec une tension dangereuse. Ne coupez pas l'embout Aquastop. Veillez aussi à ce qu'il ne soit pas plié ou tordu.

### Tuyau de vidange

On peut raccorder le tuyau de vidange, soit directement à une vidange fixe, soit au raccord spécial sous l'évier. Au moyen d'un tuyau coudé spécial (si disponible), on peut vidanger le lave-vaisselle directement dans l'évier en accrochant le tuyau coudé au bord de l'évier. Assurez-vous que le raccordement est effectué à au moins 50 cm et au plus à 110 cm du niveau du sol.



**Avertissement** : Lorsque vous utilisez un tuyau de vidange de plus de 4 m de long, la vaisselle peut rester sale. Dans ce cas, notre société déclinera toute responsabilité.



### Raccordement électrique

Votre lave-vaisselle doit être raccordé à une prise de terre dont la tension et l'intensité correspondent aux valeurs prévues (suivant les normes en vigueur). Si votre logement ne comporte pas de prise de terre, faites-en installer une par un électricien qualifié. En cas d'utilisation sans prise de terre, notre société dégage toute responsabilité pour toute panne qui pourrait se produire.

Intensité du fusible intérieur : 10-16 A.

Votre lave-vaisselle est configuré pour fonctionner en 220-240 V. Si votre domicile est en 110 V, intercalez un transformateur 110/220 V - 3 000 W. Le lave-vaisselle doit être débranché pendant le positionnement.

Utilisez toujours la prise fournie avec l'appareil.

À basse tension, l'efficacité de votre lave-vaisselle est inférieure.

Si le câble d'alimentation est endommagé, il doit être remplacé par le fabricant, son service après-vente ou une personne de qualification similaire, afin d'éviter un danger. Dans le cas contraire, des accidents peuvent se produire.

Pour des raisons de sécurité, assurez-vous de toujours débrancher la prise à la fin du programme. Afin d'éviter une électrocution, évitez de débrancher l'appareil lorsque vos mains sont mouillées. Débranchez toujours votre lave-vaisselle par la prise. Ne jamais tirer le câble électrique lui-même.

# CHAPITRE - 4 : PRÉPARATION DE L'APPAREIL À L'UTILISATION

## Avant d'utiliser l'appareil pour la première fois

- Vérifiez si les spécifications électriques et d'approvisionnement en eau correspondent aux valeurs indiquées par les instructions d'installation de l'appareil.
- Retirez tous les matériaux d'emballage à l'intérieur de l'appareil.
- Réglez l'adoucisseur d'eau.
- Ajoutez 1 kg de sel dans le compartiment de sel et remplissez-le d'eau jusqu'à un niveau trop-plein.
- Remplissez le compartiment de liquide de rinçage.

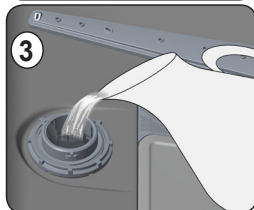
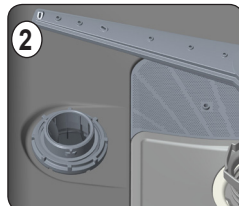
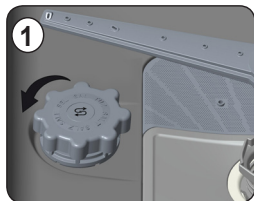
## PRÉPARATION DE L'APPAREIL À L'UTILISATION

### Importance du détartrage de l'eau

Pour bien fonctionner, le lave-vaisselle a besoin d'une eau douce, c'est-à-dire moins calcaire. Dans le cas contraire, des résidus de calcaire blanc resteront sur la vaisselle et sur les équipements intérieurs. Cela aura alors une incidence négative sur les performances de lavage, de séchage et de brillance de votre appareil. Pour cette raison, veuillez utiliser un adoucisseur d'eau dans le lave-vaisselle. L'adoucisseur d'eau doit être rafraîchi de sorte qu'il conserve les mêmes performances au cours du prochain cycle de lavage. À cet effet, veuillez utiliser du sel pour lave-vaisselle.

### Remplissage de sel (LE CAS ÉCHÉANT)

Utilisez le sel adoucissant fabriqué spécialement pour une utilisation dans les lave-vaisselle. Pour introduire le sel adoucissant dans l'appareil, retirez d'abord le panier inférieur, puis ouvrez le couvercle du compartiment de sel en le tournant dans le sens antihoraire. (1) (2) À la première utilisation, remplissez le compartiment de 1 kg de sel et d'eau (3) au niveau trop-plein. Utilisez un entonnoir (non fourni) (4) pour faciliter le remplissage. Enfin, remplacez le couvercle et fermez le compartiment. Après chaque 20 e au 30e lavage, ajoutez du sel dans votre lave-vaisselle jusqu'à ce qu'il soit rempli (environ 1 kg). Remplissez le compartiment de sel avec de l'eau, uniquement à la première utilisation. Nous vous recommandons d'utiliser du sel adoucissant en granules ou en poudre. Évitez de remplir votre appareil de sel de table, au risque de réduire les performances du compartiment de l'adoucisseur au fil du temps. Lorsque vous mettez l'appareil en marche, le compartiment de sel se remplit d'eau. Par conséquent, veuillez introduire le sel adoucissant dans l'appareil avant de le démarrer. Ainsi, la quantité de sel débordante est immédiatement nettoyée au cours du lavage. Si vous ne souhaitez effectuer aucun lavage immédiatement après le remplissage du sel, alors exécutez un court programme de lavage avec le lave-vaisselle. Cela permet d'éviter toute corrosion sur votre appareil



causée par le débordement de sel lors du remplissage. Pour savoir si la quantité de sel adoucissant dans votre lave-vaisselle est suffisante ou pas, vérifiez la partie transparente sur le couvercle du compartiment de sel. Si la partie transparente est verte, alors le compartiment comporte une quantité suffisante de sel. Ajoutez du sel dans le compartiment dans le cas contraire.

### Langueite de contrôle

L'efficacité de lavage de votre machine dépend de la douceur de l'eau du robinet. Pour cette raison, votre machine est équipée d'un système qui réduit la dureté de l'eau de distribution. Ainsi, l'efficacité du lavage augmente lorsque le système est correctement réglé. Pour connaître le niveau de dureté de l'eau dans votre région, contactez le service local qui en a la charge ou déterminez-le par vous-même à l'aide de la bandelette d'analyse (si disponible).

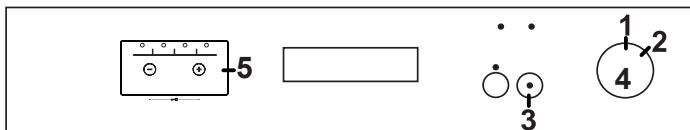
Ouvrez la bandelette d'analyse	Faites couler l'eau de votre robinet pendant 1 min.	Laissez la bandelette d'analyse trempée dans l'eau pendant 1 seconde.	Une fois que vous la ressortez de l'eau, secouez-la	Patientez 1 min.	Réglez la dureté de l'eau de votre machine en fonction du résultat obtenu avec la bandelette d'analyse.																		
					<table border="1"> <tr> <td>Degré 1</td> <td></td> <td>Absence de calcaire</td> </tr> <tr> <td>Degré 2</td> <td></td> <td>Très faible teneur en calcaire</td> </tr> <tr> <td>Degré 3</td> <td></td> <td>Faible teneur en calcaire</td> </tr> <tr> <td>Degré 4</td> <td></td> <td>Teneur moyenne en calcaire</td> </tr> <tr> <td>Degré 5</td> <td></td> <td>Teneur en calcaire</td> </tr> <tr> <td>Degré 6</td> <td></td> <td>Fort teneur en calcaire</td> </tr> </table>	Degré 1		Absence de calcaire	Degré 2		Très faible teneur en calcaire	Degré 3		Faible teneur en calcaire	Degré 4		Teneur moyenne en calcaire	Degré 5		Teneur en calcaire	Degré 6		Fort teneur en calcaire
Degré 1		Absence de calcaire																					
Degré 2		Très faible teneur en calcaire																					
Degré 3		Faible teneur en calcaire																					
Degré 4		Teneur moyenne en calcaire																					
Degré 5		Teneur en calcaire																					
Degré 6		Fort teneur en calcaire																					

## CHAPITRE - 4 : PRÉPARATION DE L'APPAREIL À L'UTILISATION

### Réglage de la dureté de l'eau

Degré de dureté de l'eau	Degré de dureté allemand : dH	Degré de dureté français : dF	Degré anglais de dureté : dE	Indicateur du degré de dureté
1	0-5	0-9	0-6	L1 est visible à l'écran.
2	6-11	10-20	7-14	L2 est visible à l'écran.
3	12-17	21-30	15-21	L3 est visible à l'écran.
4	18-22	31-40	22-28	L4 est visible à l'écran.
5	23-31	41-55	29-39	L5 est visible à l'écran.
6	32-50	56-90	40-63	L6 est visible à l'écran.

En fonction du résultat obtenu avec la bandelette d'analyse, réglez le degré de dureté de l'eau de votre machine comme indiqué ci-dessous.



Eteignez l'appareil en positionnant le bouton rotatif (4) sur Arrêt (1).

Appuyez sur le bouton Départ / Pause (3) et maintenez-le appuyé.

Sélectionnez Eco 50°C (2) en tournant le bouton rotatif (4) d'un cran dans le sens horaire.

Appuyez sur le bouton Départ / Pause jusqu'à ce que les voyants se mettent à clignoter. (3)

Appuyez sur le bouton Départ / Pause jusqu'à ce que « SL » disparaisse de l'écran (5).

Lorsque l'inscription « SL » aura disparu de l'écran, relâchez le bouton Départ / Pause (3)

La machine affichera le niveau de dureté de l'eau le plus récent (voir tableau de réglage de la dureté de l'eau)

Vous pouvez régler le niveau de dureté de l'eau en appuyant sur les boutons « + » et « - » à l'écran.(5)

Une fois le niveau de dureté de l'eau sélectionné éteignez la machine en positionnant le bouton rotatif (4) sur Arrêt(1).

Le dernier niveau de dureté de l'eau défini sera enregistré dans la mémoire.

**Avvertissement :** En cas de déménagement, il est important de procéder au réglage de la dureté de l'eau en fonction de la dureté de l'eau de la zone géographique où vous avez déménagé afin d'assurer l'efficacité du lavage.

### Utilisation de détergent

Utilisez un détergent spécialement conçu pour une utilisation dans les lave-vaisselle domestiques.

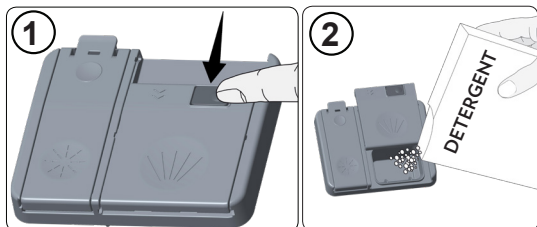
Des détergents en poudre, en gel et en pastilles conçus pour les lave-vaisselle domestiques sont disponibles à l'achat. Assurez-vous de placer le détergent dans son compartiment avant de démarrer l'appareil. Gardez vos détergents dans un endroit frais et sec, hors de la portée des enfants.

Évitez de remplir le compartiment de détergent d'une quantité de détergent supérieure à celle requise ; dans le cas contraire, cela pourrait causer des rayures sur vos verres et une mauvaise dissolution du détergent.

Pour de plus amples informations sur le type de détergent à utiliser, contactez directement les fabricants de détergent.

### Remplissage du compartiment de détergent

Appuyez sur le loquet pour ouvrir le récipient de détergent comme indiqué à l'image. 1 Les capsules de détergent disposent de lignes de niveau à l'intérieur. Ces dernières peuvent contenir une quantité totale de 40 cm<sup>3</sup> de détergent. Ouvrez le détergent pour lave-vaisselle et versez-le dans le grand compartiment. **b** Versez-y 25 cm<sup>3</sup> si la vaisselle est très sale ou 15 cm<sup>3</sup> si elle est moins sale. **2** Si la vaisselle restée sale pendant longtemps comporte des déchets alimentaires séchés ou lorsque le lave-vaisselle est trop chargé, alors versez **a** 5 cm<sup>3</sup> de détergent dans le compartiment de pré-lavage et démarrez l'appareil. Vous pourrez avoir à ajouter une quantité supplémentaire de détergent dans votre lave-vaisselle, en fonction du degré de salissure et du degré de dureté de l'eau de votre région.



## CHAPITRE - 4 : PRÉPARATION DE L'APPAREIL À L'UTILISATION

### Détergents mixtes

Les détergents mixtes peuvent comporter diverses propriétés. Avant d'utiliser le détergent, veuillez lire attentivement la notice de ce dernier. Généralement, les détergents mixtes produisent des résultats satisfaisants, uniquement sous certaines conditions.

### Consignes à respecter lors de l'utilisation de ce type de produits :

- vérifiez les caractéristiques du produit afin de vous assurer qu'il est mixte ou non ;
- vérifiez si le détergent utilisé est approprié pour la dureté de l'eau contenue dans le système d'approvisionnement ;
- suivez les instructions de produits indiquées sur les emballages ;
- placez toujours les pastilles dans le compartiment de détergent, dans le distributeur du produit de lavage ;
- contactez les fabricants pour en savoir plus sur les conditions appropriées d'utilisation des produits ;
- utilisez des produits appropriés afin d'économiser le sel et/ou le liquide de rinçage ;
- le champ d'application de la garantie de votre appareil ne couvre pas les dommages résultant de l'utilisation de ces types de détergents.

**Utilisation recommandée :** Pour obtenir de meilleurs résultats lors de l'utilisation de détergents mixtes, ajoutez du sel et le produit de rinçage dans votre lave-vaisselle et ajustez le degré de dureté de l'eau et le degré de rinçage au niveau le plus bas.



La solubilité des détergents en tablettes produits par des différentes sociétés peut varier en fonction de la température et du temps. Par conséquent, il n'est pas recommandé d'utiliser ces détergents dans les programmes courts. Il est plus approprié d'utiliser des détergents en poudre pour de tels programmes.

**Avertissement ;** En cas de problème non rencontré auparavant et résultant de l'utilisation de ce type de détergents, veuillez contacter directement les fabricants de détergents.

### Lorsque vous arrêtez d'utiliser ces détergents :

- remplissez les compartiments de sel et de liquide de rinçage ;
- réglez le degré de dureté de l'eau au niveau le plus élevé et lancez un programme de lavage avec l'appareil à vide ;
- réglez le degré de dureté de l'eau ;
- assurez-vous d'effectuer les réglages de rinçage appropriés.

### Remplissage du liquide de rinçage et réglage

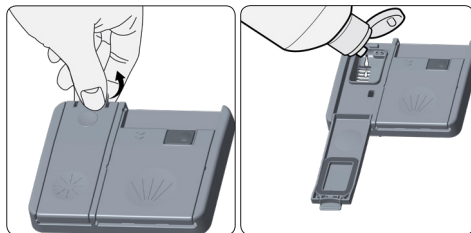
Pour remplir le compartiment du liquide de rinçage, ouvrez son couvercle, remplissez-le avec du liquide de rinçage jusqu'au niveau MAX, puis refermez le bouchon. Veillez à ne pas trop le remplir et essuyez les éclaboussures.

### Suivez les étapes ci-après pour modifier le niveau du liquide de rinçage avant de mettre la machine en marche :

- Tournez le bouton à la position « Arrêt ».
- Appuyez sur le bouton « Démarrer/Pause » et maintenez-le enfoncé.
- Tournez une fois le bouton dans le sens antihoraire.
- Appuyez sur le bouton « Démarrer/Pause » et maintenez-le enfoncé jusqu'à ce que les voyants LED clignotent et le symbole « rA » disparaisse.
- La machine affiche le réglage actuel.
- Réglez le niveau en appuyant sur les boutons « + » et « - »
- Tournez le bouton à la position « Arrêt » pour enregistrer les paramètres.

Le réglage par défaut est « 4 ».

Si la vaisselle ne sèche pas correctement ou si elle comporte des taches, augmentez le niveau. Si les taches bleues se forment sur votre vaisselle, baissez le niveau.



Niveau	Dose de brillant	Indicateur
1	Le liquide de rinçage n'est pas distribué	r1 s'affiche à l'écran.
2	1 dose est distribuée	r2 s'affiche à l'écran.
3	2 doses sont distribuées	r3 s'affiche à l'écran.
4	3 doses sont distribuées	r4 s'affiche à l'écran.
5	4 doses sont distribuées	r5 s'affiche à l'écran.

## CHAPITRE-5: CHARGEMENT DE VOTRE LAVE-VAISSELLE

### CHARGEMENT DE VOTRE LAVE-VAISSELLE

Placez correctement la vaisselle dans l'appareil.

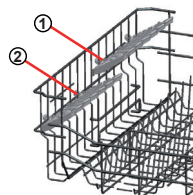
Votre lave-vaisselle est doté de deux paniers séparés destinés au chargement de la vaisselle. Le panier inférieur est destiné aux assiettes rondes et creuses, tandis que le panier supérieur est réservé aux assiettes fines et de petite taille. Pour un meilleur résultat, il vous est recommandé d'utiliser le porte-couverts.

Pour éviter toute blessure, placez les ustensiles à long manche et pointus sur les paniers, avec leurs pointes tournées vers le bas ou placées horizontalement.

**Avvertissement :** Placez votre vaisselle dans votre lave-vaisselle de sorte qu'elle n'empêche pas les bras pulvérisateurs supérieurs et inférieurs de tourner.

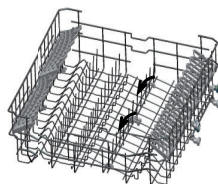
### Égouttoir à vaisselle

Vous pouvez placer des verres de différentes tailles dans ces égouttoirs grâce à leur fonctionnalité réglable en hauteur. Vous pouvez régler les égouttoirs à 2 hauteurs différentes.



### Clayettes pliables

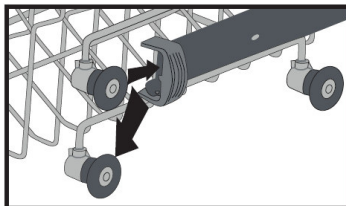
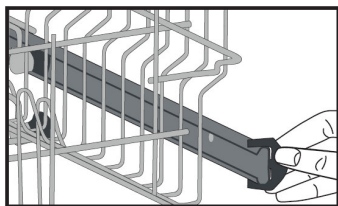
Les clayettes pliables situées au-dessus du panier supérieur ont été conçues dans le but de faciliter la disposition de plus grands objets tels que les casseroles, les poêles, etc. Si besoin, chaque partie peut être pliée séparément, ou toutes à la fois, pour plus d'espace. Pour régler les clayettes pliables, il convient de les tirer vers le haut ou de les replier.



### Réglage en hauteur du panier supérieur

Le panier supérieur du lave-vaisselle se trouve en position supérieure. Lorsque vous placez le panier supérieur en position inférieure, vous pouvez placer et laver les plats de grande taille sur ce dernier.

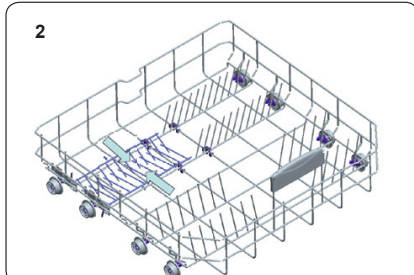
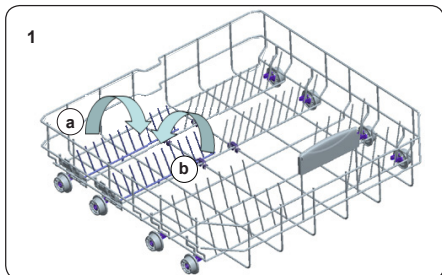
Ouvrez les pièces de retenue du panier à l'extrémité des rails du panier supérieur en les tournant sur les côtés, et retirez le panier. Changez la position des roues ; replacez le panier sur les rails et fermez les pièces de retenue du panier. De cette façon, vous pourrez placer le panier supérieur en position inférieure.



### Panier inférieur

#### Deux racks pliants (12 pièces)

Les grilles pliantes du panier inférieur permettent de placer des objets plus gros, tels que des casseroles et des poêles. Chaque section peut être pliée séparément. Ils peuvent être repliés ou relevés, comme indiqué dans les images cidessous.

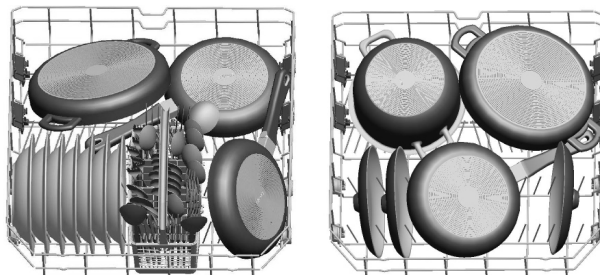




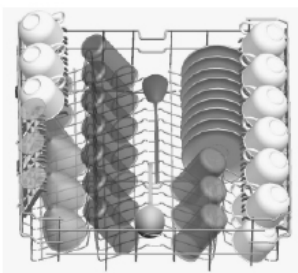
## CHAPITRE-5: CHARGEMENT DE VOTRE LAVE-VAISSELLE

### Charges alternatives du panier

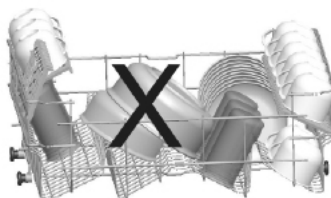
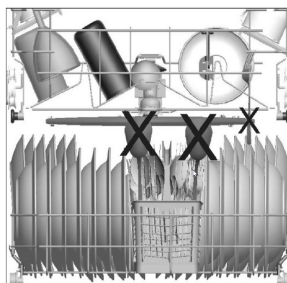
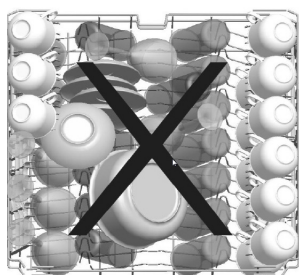
#### Panier inférieur



#### Panier supérieur



### Charges mal équilibrées



### Remarque importante pour les laboratoires d'essai

Pour de plus amples informations sur les essais de performance, veuillez nous contacter à l'adresse suivante : « [dishwasher@standardtest.info](mailto:dishwasher@standardtest.info) ». Dans votre courriel, veuillez indiquer le nom du modèle et le numéro de série (20 chiffres) inscrits sur la porte de l'appareil.



## CHAPITRE-6: DESCRIPTIONS DES PROGRAMMES

### DESCRIPTIONS DES PROGRAMMES

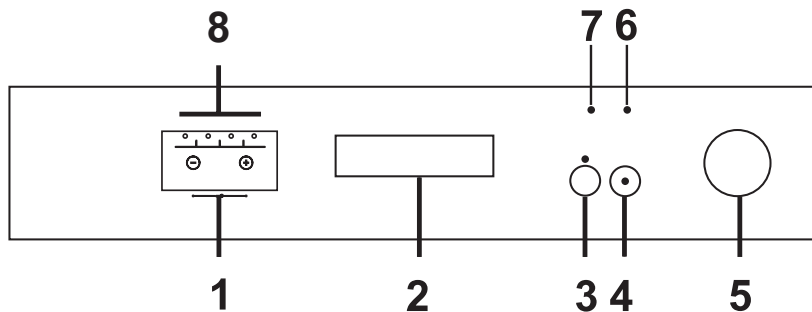
#### Fonctions des programmes

Numéro prog.		Référence		
Noms des programmes et températures	Rapide 30 min 40 °C	Eco 50 °C	Express 50 min 65 °C	Intensif 65 °C
Type de déchets alimentaires	Café, lait, thé, viandes froides, légumes, non séchés	Café, lait, thé, viandes froides, légumes, non séchés	les soupes, les sauces, les pâtes, les œufs, le riz pilaf, les pommes de terre et les plats cuits au four, les aliments frits	les soupes, les sauces, les pâtes, les œufs, le riz pilaf, les pommes de terre et les plats cuits au four, les aliments frits
Degré de salissure	faible	moyen	moyen	élevé
Quantité de détergent B : 25 cm <sup>3</sup> /15 cm <sup>3</sup> A : 5 cm <sup>3</sup>	B	A+B	A+B	A+B
	Lavage à 40 °C	Prélavage	Lavage à 65 °C	Lavage à 45 °C
	Rinçage à froid	Lavage à 50 °C	Rinçage intermédiaire	Lavage à 65 °C
	Rinçage à chaud	Rinçage à chaud	Rinçage à chaud	Rinçage à froid
	Fin	Séchage	Fin	Rinçage à chaud
		Fin		Séchage
				Fin
Durée du programme (min)	30	165	50	117
Consommation d'électricité (kW heures)	0,90	0,91	1,35	1,61
Consommation d'eau (en litres)	12,4	12,0	12,7	17,2

**Avertissement** : Les programmes courts ne prennent pas en compte l'étape de séchage. Les valeurs mentionnées ci-dessus sont des valeurs obtenues en laboratoire conformément aux normes pertinentes. Ces valeurs varient en fonction des conditions d'utilisation de l'appareil et de l'environnement (tension du réseau, pression d'eau, température d'admission d'eau et température ambiante).

## CHAPITRE-7: MISE EN MARCHÉ DU LAVE-VAISSELLE ET SÉLECTION D'UN PROGRAMME

### Sélection du programme et fonctionnement de la machine



#### 1. Indicateur de temps restant

L'indicateur de temps restant affiche la durée des programmes et le temps restant pour le programme en cours. De plus, vous pouvez ajuster le départ différé d'un programme de 1 à 19 heures en appuyant sur les boutons de l'indicateur avant le démarrage du programme. Si vous souhaitez modifier le départ différé, vous pouvez le faire en appuyant sur le bouton Départ/Pause et en vous servant des touches "+" et "-" à l'écran. Appuyez sur le bouton Départ/Pause de nouveau pour l'activer.

Si l'utilisateur met le bouton de sélection du programme en position arrêt après avoir activé le départ différé et que le programme a commencé, le départ différé restant sera enregistrée et le programme reprendra une fois que la durée du départ différé sera écoulee lorsque vous sélectionnez un nouveau programme.

Pour annuler le départ différé, vous devez sélectionner 0 h à l'aide des boutons « + » et « - ».

#### 2. Poignée de porte

Servez-vous de la poignée pour ouvrir et fermer la porte de la machine.

#### 3. Bouton demi-charge

Grâce à la fonction demi-charge de votre machine, vous pouvez réduire les durées des programmes que vous avez sélectionnés et réduire notamment la consommation en eau et en énergie en utilisant une demi-charge. (voir la liste des programmes en page 17)

**Remarque** : Si vous avez eu recours à une fonction supplémentaire (le départ différé ou la demi-charge) pour le dernier programme de lavage que vous avez lancé et que vous avez remis en marche votre appareil après une coupure de courant, la fonction que vous avez sélectionnée ne sera pas activée pour le programme de lavage suivant. Si vous souhaitez utiliser cette fonction avec le programme que vous venez de sélectionner, vous devez choisir de nouveau les fonctions de votre choix.

#### 4. Touche Départ/Pause

Une fois que vous appuyez sur la touche Départ/Pause, le programme sélectionné à l'aide du bouton de sélection de programme démarre et le voyant de lavage s'allume. La lumière Départ/Pause disparaît lorsque le programme aura démarré. En position d'arrêt (Pause), le voyant Départ/Pause se mettra à clignoter pendant que le voyant de lavage sera allumé.

#### 5. Bouton de sélection de programme marche / arrêt

Ce bouton permet de mettre la machine hors tension en position d'arrêt. Dans d'autres positions, la machine est sous tension et vous pouvez sélectionner le programme.

#### 6. Indicateur d'avertissement de manque de sel

Afin de vous assurer que la quantité de sel pour l'adoucissement de l'eau dans votre machine est suffisante ou non, contrôlez l'indicateur d'avertissement de manque de sel à l'écran. Remplissez le compartiment de sel lorsque l'indicateur d'avertissement de manque de sel s'allume.

#### 7. Indicateur d'avertissement de manque de produit de rinçage

Afin de vous assurer que la quantité de produit de rinçage dans votre machine est suffisante ou non, contrôlez l'indicateur d'avertissement de produit de rinçage à l'écran. Remplissez le compartiment de liquide de rinçage lorsque l'indicateur d'avertissement de manque de sel s'allume.

#### 8. Indicateurs du tableau des programmes

Vous pouvez suivre le déroulement du programme à l'aide des voyants de suivi du programme situés sur le panneau de commande.

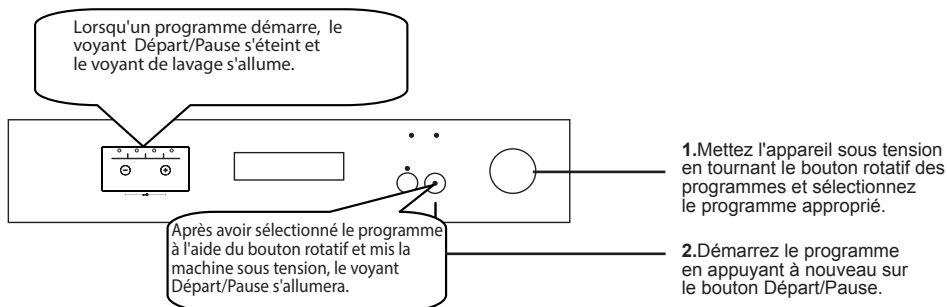
- Lavage
- Rinçage
- Séchage
- Fin

#### Verrouillage enfants

Pour activer le Verrouillage enfants, appuyez simultanément sur les boutons « + » et « - » de l'indicateur de temps restant pendant 3 secondes. À ce moment, "CL" sera affiché pendant 2 secondes sur l'indicateur du temps restant. Pour désactiver la fonction, appuyez une nouvelle fois et simultanément sur les touches + et - pendant 3 secondes. L'inscription « CL » clignotera pendant deux secondes.

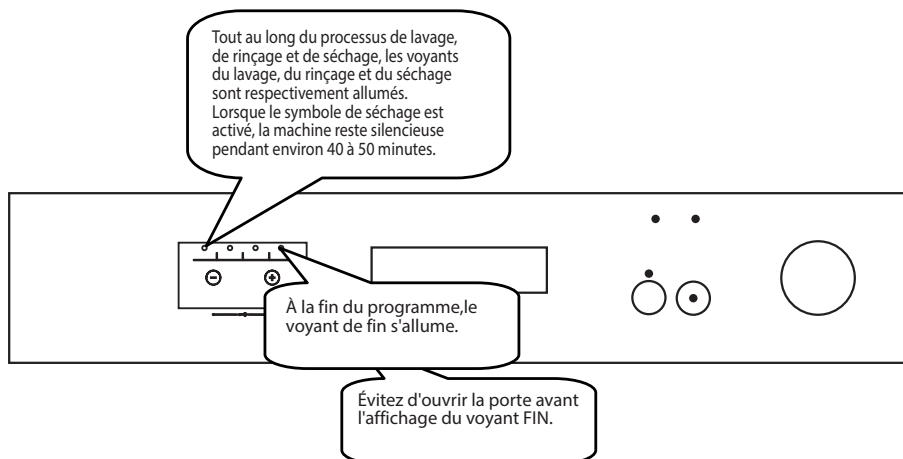
## CHAPITRE-7: MISE EN MARCHÉ DU LAVE-VAISSELLE ET SÉLECTION D'UN PROGRAMME

### Utilisation de votre machine



### Suivi du programme

Vous pouvez suivre le déroulement du programme à l'aide des voyants de suivi du programme situés sur le panneau de commande.



### Changement de programme

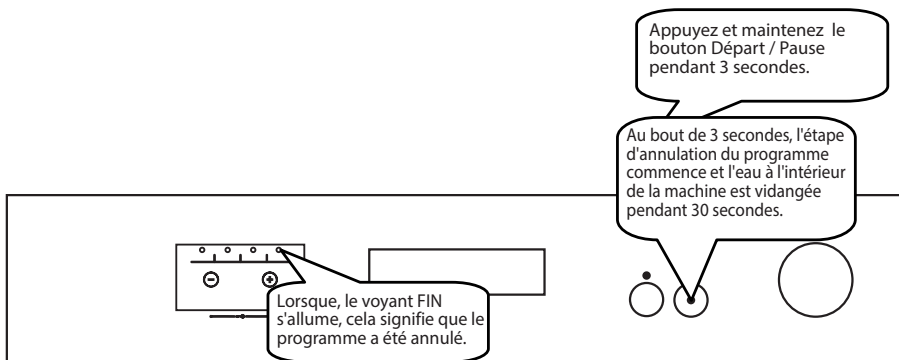
Si vous désirez changer de programme lorsqu'un programme de lavage est en cours :



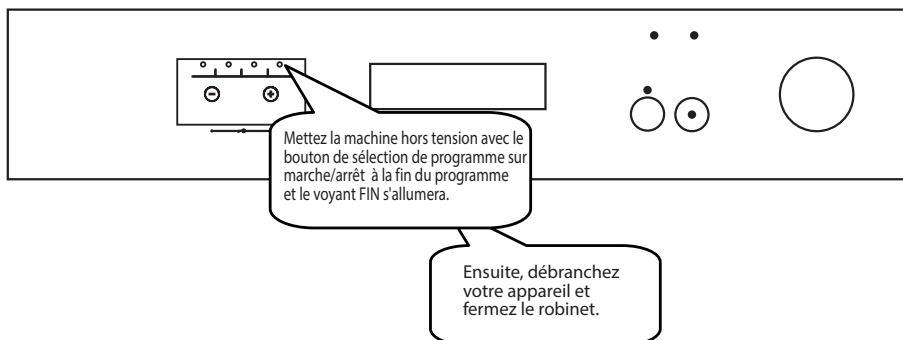
## CHAPITRE-7: MISE EN MARCHÉ DU LAVE-VAISSELLE ET SÉLECTION D'UN PROGRAMME

### Annulation de programme

Si vous désirez annuler un programme lorsqu'un programme de lavage est en cours :



### Mettre la machine hors tension



**REMARQUE :** Afin d'accélérer le processus de séchage, vous pouvez légèrement ouvrir la porte de la machine quelques minutes après la fin du programme et le voyant de Fin s'allumera.

**REMARQUE :** Le programme de lavage reprend du moment où il a été interrompu si la porte de la machine a été ouverte et fermée ou si le courant a été coupé et est revenu pendant le processus de lavage.

**REMARQUE :** En cas de coupure d'électricité pendant le processus de séchage, le programme touche à sa fin. Votre appareil est prêt pour une nouvelle sélection de programme.

## CHAPITRE - 8 : ENTRETIEN ET NETTOYAGE

**Le nettoyage du lave-vaisselle à des intervalles réguliers prolonge la durée de vie de ce dernier. De l'huile et du calcaire pourraient s'accumuler dans la section de lavage de votre appareil. Dans ce cas :**

- remplissez le compartiment de détergent avec l'appareil à vide et mettez l'appareil en marche à une température élevée. En cas d'insuffisance de détergent, utilisez du matériel de nettoyage spécial.

**Nettoyage des joints de la porte du lave-vaisselle :**

- nettoyez régulièrement les joints avec un chiffon humide.

**Nettoyage du lave-vaisselle**

Nettoyez les filtres et les bras pulvérisateurs au moins une fois par semaine.

Débranchez votre appareil et fermez son robinet avant de procéder au nettoyage.

Essuyez le lave-vaisselle avec un matériau de nettoyage approprié et un chiffon humide.

**Filtres**

Lorsque des déchets alimentaires restent sur les filtres épais et fins, il convient de retirer ces filtres et de les nettoyer soigneusement sous le robinet d'eau.

**a.** Microfiltre

**b.** Gros filtre

**c.** Filtre métallique/en plastique

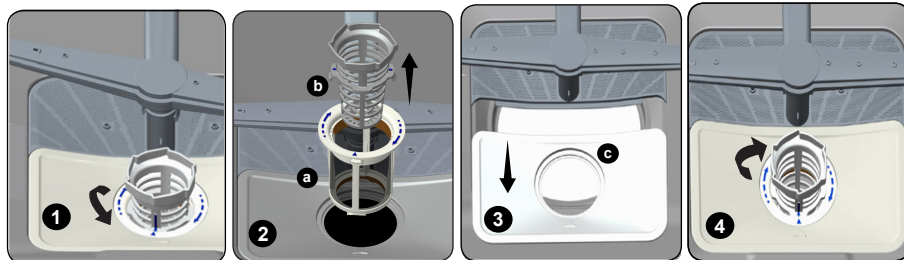
Pour retirer et nettoyer la combinaison de filtre, tournez cette dernière dans le sens antihoraire et retirez-la en la soulevant. **1**

Tirez le filtre métallique/en plastique, puis retirez-le. **2** Retirez ensuite le gros filtre du microfiltre. **3** Rincez abondamment sous le robinet. Remplacez le filtre métallique/en plastique. Insérez le gros filtre dans le microfiltre de façon à ce que les marques correspondent les unes aux autres. Fixez le microfiltre au filtre métallique/en plastique et tournez suivant le sens de la flèche. Le microfiltre est verrouillé une fois que la flèche est visible. **4**

• N'utilisez jamais le lave-vaisselle sans filtre.

• Une mauvaise disposition du filtre réduit l'efficacité de lavage.

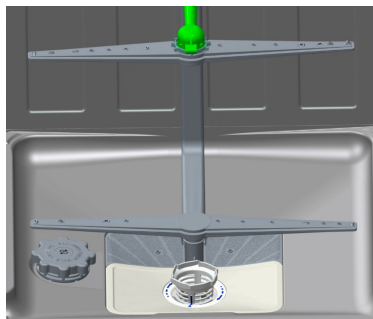
• Le nettoyage des filtres est très important pour un bon fonctionnement de l'appareil.



**Bras pulvérisateurs**

Vérifiez les trous des bras pulvérisateurs supérieurs et inférieurs. En cas d'obstruction de ces trous, retirez les bras pulvérisateurs et nettoyez-les avec de l'eau.

Vous pouvez retirer le bras pulvérisateur inférieur en le tirant vers le haut, et l'écrou du bras vaporisateur supérieur en le tournant vers la gauche. Assurez-vous que l'écrou est parfaitement serré lors du remontage du bras vaporisateur supérieur.



**Filtre de tuyau**

Vérifiez le filtre et le tuyau de temps en temps et nettoyez-les afin d'éviter tout jaunissement et toute formation de dépôts après lavage. Pour procéder au nettoyage du filtre, fermez au préalable votre robinet et retirez le tuyau. Une fois le filtre retiré du tuyau, nettoyez-le sous le robinet. Remplacez le filtre nettoyé à son emplacement dans le tuyau. Remplacez le tuyau.

## CHAPITRE - 9 : CODES DE PANNE ET MESURES À PRENDRE EN CAS DE PANNE

CODE D'ERREUR	DESCRIPTION D'ERREUR	CONTRÔLE
F5	Approvisionnement inadéquat de l'eau	<ul style="list-style-type: none"> <li>Assurez-vous que le robinet d'arrivée d'eau est totalement ouvert et que l'eau coule en permanence.</li> <li>Fermez le robinet d'arrivée d'eau, séparez le tuyau d'arrivée d'eau du robinet et nettoyez le filtre à l'extrémité du raccord du tuyau.</li> <li>Redémarrez votre appareil et contactez le service après-vente si l'erreur se produit à nouveau.</li> </ul>
F3	Erreur d'arrivée continue d'eau	<ul style="list-style-type: none"> <li>Fermez le robinet.</li> <li>Contactez le service après-vente.</li> </ul>
F2	Les eaux usées dans l'appareil ne peuvent être évacuées.	<ul style="list-style-type: none"> <li>Le tuyau de vidange d'eau est obstrué.</li> <li>Les filtres de votre lave-vaisselle pourraient être bouchés.</li> <li>Mettez votre appareil en marche et activez la commande d'annulation de programme.</li> <li>Si l'erreur persiste, contactez le service après-vente.</li> </ul>
F8	Erreur de chauffage	<ul style="list-style-type: none"> <li>Contactez le service après-vente.</li> </ul>
F1	L'alarme se déclenche en cas de débordement.	<ul style="list-style-type: none"> <li>Arrêtez votre appareil et fermez le robinet.</li> <li>Contactez le service après-vente.</li> </ul>
FE	Carte électronique défectueuse	<ul style="list-style-type: none"> <li>Contactez le service après-vente.</li> </ul>
F7	Erreur de surchauffe (la température de la machine est trop élevée)	<ul style="list-style-type: none"> <li>Contactez le service après-vente.</li> </ul>
F6	Capteur de chauffage défectueux	<ul style="list-style-type: none"> <li>Contactez le service après-vente.</li> </ul>

Lorsque l'un des indicateurs de tableau de programmes s'allume et que le voyant du bouton Départ/Pause s'allume et s'éteint,

cela signifie que la porte du lave-vaisselle est ouverte. Fermez-la.

Lorsque le programme ne démarre pas

- Vérifiez que l'appareil est branché.
- Vérifiez les fusibles.
- Assurez-vous que le robinet d'arrivée d'eau est ouvert.
- Assurez-vous que la porte du lave-vaisselle est fermée.
- Assurez-vous d'avoir mis l'appareil à l'arrêt en appuyant sur le bouton Marche/Arrêt.
- Assurez-vous que le filtre d'arrivée d'eau et les filtres de l'appareil ne sont pas obstrués.

Lorsque les voyants Lavage/Séchage et Fin continuent de clignoter

- L'avertisseur de débordement d'eau est activé.
- Fermez votre robinet et contactez un service agréé.

Lorsque les voyants de commande ne s'éteignent pas après un processus de lavage.

Le bouton Marche/Arrêt est relâché.

Lorsque les résidus de détergent sont présents dans le compartiment de détergent

Une quantité de détergent a été ajoutée alors que le compartiment de détergent était encore humide.

- Lorsque l'eau stagne dans le lave-vaisselle à la fin du programme
- Le tuyau de vidange d'eau est obstrué ou tordu.
- Les filtres sont bouchés.
- Le programme est en cours.

Lorsque le lave-vaisselle s'arrête au cours d'un processus de lavage

- Une panne de courant est survenue.
- Le tuyau d'arrivée d'eau présente un défaut.
- Le programme peut être en mode veille.

Lorsque le lave-vaisselle émet des bruits de secousse et de cognement au cours d'un processus de lavage

- La vaisselle n'est pas placée correctement.
- Le bras vaporisateur heurte la vaisselle.

Lorsque la vaisselle présente des déchets alimentaires partiels

- La vaisselle n'est pas placée correctement dans l'appareil, par conséquent, l'eau vaporisée ne l'atteindra pas.
- Le panier à vaisselle est trop plein.
- Les plats sont superposés.
- Une petite quantité de détergent a été ajoutée.
- Un programme de lavage inapproprié ou faible a été sélectionné.
- Les bras pulvérisateurs sont obstrués par les déchets alimentaires.
- Les filtres sont bouchés.
- Les filtres ne sont pas bien disposés.
- Le tuyau de vidange d'eau est obstrué.

Lorsque la vaisselle présente des taches blanchâtres

- Une petite quantité de détergent est utilisée.
- Le produit de rinçage est réglé à un niveau très bas.
- Aucun sel spécial n'est utilisé malgré le degré élevé de dureté de l'eau.
- Le système d'adoucisseur d'eau est réglé à un niveau très bas.
- Le couvercle du compartiment de sel n'est pas bien fermé.

## CHAPITRE - 10 : INFORMATIONS PRATIQUES ET UTILES

### Lorsque la vaisselle ne sèche pas

- Un programme excluant la fonction de séchage a été sélectionné.
- La quantité du produit de rinçage est très petite.
- La vaisselle a été déchargée avant le temps requis.

### Lorsque la vaisselle présente des taches de rouille

- La teneur en acier inoxydable de la vaisselle lavée est insuffisante.
- L'eau de lavage contient une grande quantité de sel.
- Le couvercle du compartiment de sel n'est pas bien fermé.
- Une grande quantité de sel s'est déversée sur les côtés et dans le lave-vaisselle lors du remplissage de sel.
- La mise à la terre des câbles électriques a été effectuée de manière dangereuse.

**Contactez un service agréé si le problème persiste après les contrôles effectués ou en cas de dysfonctionnement non mentionné ci-dessus.**

### INFORMATIONS PRATIQUES ET UTILES

**1-** Lorsque vous ne souhaitez pas utiliser votre lave-vaisselle

- Débranchez votre appareil et fermez l'arrivée d'eau.
- Laissez la porte légèrement entrouverte afin d'éviter la formation d'odeurs désagréables.
- Gardez l'intérieur du lave-vaisselle propre.

**2-** Élimination de gouttes d'eau

- Activez le programme de lavage Intensif.
- Retirez tous les récipients métalliques du lave-vaisselle.
- N'ajoutez pas de détergent.

**3-** Lorsque vous placez la vaisselle comme il convient dans votre appareil, ce dernier fournit de meilleurs résultats en termes de consommation d'énergie, de performances de lavage et de séchage.

**4-** Nettoyez tous les résidus résistants avant de placer la vaisselle sale dans l'appareil.

**5-** Mettez le lave-vaisselle en marche une fois qu'il est plein.

**6-** Activez le programme de pré-lavage uniquement lorsque cela est nécessaire.

**7-** Référez-vous aux informations de programme et au tableau de valeurs de consommation moyenne lors de la sélection d'un programme.

**8-** Évitez d'installer votre lave-vaisselle près d'un réfrigérateur, car l'appareil pourrait atteindre des températures élevées.

**9-** Si vous placez votre appareil dans un endroit présentant un risque de congélation, vous devrez totalement vidanger l'eau contenue dans le lave-vaisselle. Fermez le robinet, déconnectez le tuyau d'arrivée d'eau du robinet et procédez à la vidange d'eau contenue à l'intérieur de votre appareil.

Le lave-vaisselle contient un produit biocide dans le filtre pour carter d'huile PP permettant d'empêcher la croissance bactérienne. Substance active : Pyrithione de zinc (No CAS : 13463-41-7)

## MISE AU REBUT D'UN LAVE-VAISSELLE USAGÉ

Le symbole d'une poubelle barrée avec roulette sur l'appareil ou sur son emballage signifie que cet appareil ne doit pas être mis au rebut avec les ordures ménagères. Par contre, il doit être déposé aux points de collecte des déchets destinés au recyclage des appareils électriques et électroniques. Ainsi, vous contribuez à la préservation de l'environnement et de la santé humaine.

Le recyclage de matériaux contribue à la préservation des ressources naturelles. Pour de plus amples informations sur le recyclage de cet appareil, veuillez contacter la mairie de votre localité, le service de destruction des déchets ménagers, ou encore votre revendeur.



Si vous avez besoin d'assistance, contactez la HOTLINE CONSOMMATEUR ou le service après-vente pour des informations complémentaires au numéro suivant :

**HOTLINE CONSOMMATEUR**

Tarifcation banalisée

**0 809 10 15 15**

**Service gratuit  
+ prix appel**

Ouvert du lundi au vendredi de 9h00 à 18h30  
Et le samedi de 9h00 à 17h30





# Service & Support

Visit Our Website  
[sharphomeappliances.com](http://sharphomeappliances.com)

**SHARP**

Be Original.

52277910 R35