



## Geschirrspüler

DE Bedienungsanleitung



Geschirrspüler

QW-GS53I443X-FR

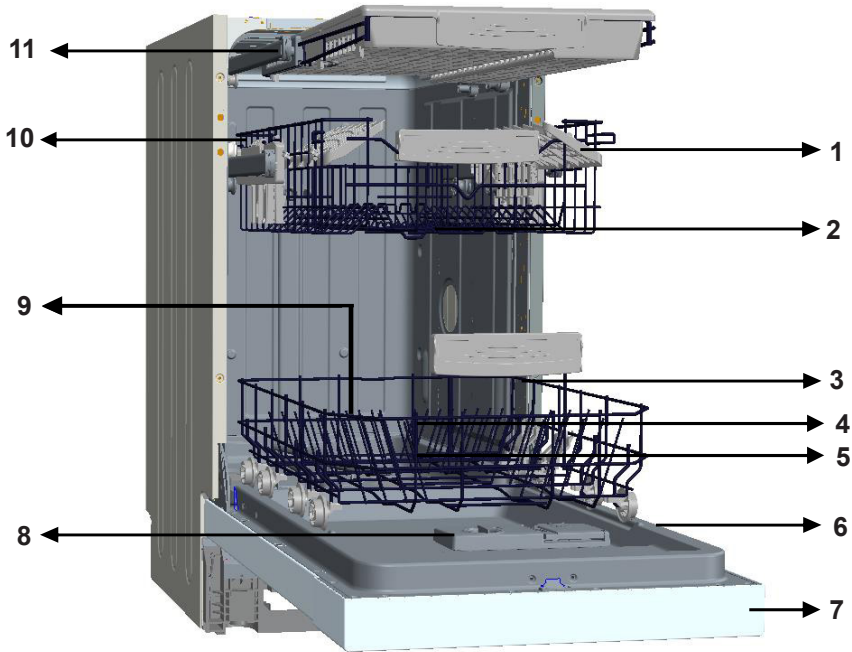


# INHALT

|   |    |
|---|----|
| <b>KAPITEL 1: PRODUKTERLÄUTERUNG</b>                                    |    |
| Technische Angaben .....  | 5  |
| Konformität mit den Normen und Testdaten .....                          | 5  |
| <b>KAPITEL 2: SICHERHEITSHINWEISE UND EMPFEHLUNGEN</b>                  |    |
| Recycling .....   | 6  |
| Tägliche Verwendung .....   | 6  |
| Für die Sicherheit Ihrer Kinder .....                                   | 8  |
| Empfehlungen .....  | 8  |
| Nicht für die Geschirrspülmaschine geeignete Gegenstände .....          | 8  |
| <b>KAPITEL 3: AUFSTELLUNG DES GERÄTS</b>                                |    |
| Positionierung des Geräts .....   | 9  |
| Wasseranschluss .....   | 9  |
| Wasserzuführungsschlauch .....  | 10 |
| Abwasserschlauch .....  | 10 |
| Elektrischer Anschluss .....  | 11 |
| Bevor der ersten Verwendung der Maschine .....                          | 12 |
| <b>Kapitel 4 GERÄT FÜR DIE VERWENDUNG VORBEREITEN</b>                   |    |
| Die Bedeutung der Wasserenthärtung .....                                | 12 |
| Salz einfüllen .....  | 12 |
| Teststreifen .....  | 12 |
| Wasserenthärtung einstellen .....                                       | 13 |
| Gebrauch von Spülmitteln .....  | 13 |
| Spülmittelbehälter auffüllen .....                                      | 13 |
| Kombinierte Reiniger .....  | 14 |
| Klarspüldosierer auffüllen und einstellen .....                         | 14 |
| <b>KAPITEL 5: BEFÜLLEN IHRES GESCHIRRSPÜLERS</b>                        |    |
| Geschirrstände .....  | 15 |
| Klappstände .....   | 15 |
| Unterer Korb .....  | 16 |
| Alternative Korbbelegungen .....  | 18 |
| <b>KAPITEL 6: PROGRAMM-DEFINITION</b>                                   |    |
| Programme .....   | 20 |
| <b>KAPITEL 7: GERÄT EINSCHALTEN UND AUSWAHL EINES PROGRAMMS</b>         |    |
| Gerät einschalten .....   | 23 |
| Programmstatus .....  | 23 |
| Programm ändern .....   | 24 |
| Widerruf und Rückstellung eines Programms .....                         | 24 |
| Gerät ausschalten .....   | 24 |
| <b>KAPITEL 8: WARTUNG UND REINIGUNG</b>                                 |    |
| Reinigung der Maschine .....  | 26 |
| Filter .....  | 26 |
| Sprüharme .....   | 26 |
| Schlauchfilter .....  | 26 |
| <b>KAPITEL 9 FEHLERBEHEBUNG</b> .....                                   | 27 |
| <b>KAPITEL 10: WAS MAN IM FALL VON EINFACHEN FEHLERN TUN KANN</b> ..... | 28 |

Sehr verehrte/r KundIn, unser Ziel ist es, Ihnen ein qualitativ hochwertiges Produkt zur Verfügung zu stellen, das Ihre Erwartungen sogar noch übertrifft. Ihr Gerät wurde in modernen Herstellungseinrichtungen produziert und seine Qualität sorgfältig getestet. Lesen Sie sich vor der Verwendung Ihres Geräts diese Anleitung sorgfältig durch, die wichtige Informationen für eine sichere Aufstellung, Pflege und Verwendung enthält. Die Betriebsanleitung gilt für mehrere Modelle. Daher können Unterschiede auftauchen.

## KAPITEL 1: PRODUKTERLÄUTERUNG



- 1. Oberer Korb mit Schienen
- 2. Oberer Sprüharm
- 3. Unterer Korb
- 4. Unterer Sprüharm
- 5. Filter
- 6. Typenschild

- 7. Bedienfeld
- 8. Dosiergerät für Spülmittel und Klarspüler
- 9. Besteckkorb
- 10. Salzspender
- 11. Oberer Korb mit Schienen



→ 12

**Turbotrockeneinheit:**  
Dieses System sorgt für eine verbesserte Trocknung Ihres Geschirrs.



→ 13

**Deckensprüharm:** Dieser sorgt für eine bessere Reinigung des Geschirrs im oberen Korb.

## KAPITEL 1: TECHNISCHE ANGABEN

### Technische Angaben

|                                   |                                   |
|-----------------------------------|-----------------------------------|
| Kapazität                         | 10 Gedecke                        |
| Höhe                              | 820 mm - 870 mm                   |
| Breite                            | 450 mm                            |
| Tiefe                             | 550 mm                            |
| Nettogewicht                      | 32 kg                             |
| Stromversorgung                   | 220-240 V, 50 Hz                  |
| Gesamtstromverbrauch              | 1900 W                            |
| Stromverbrauch beim Heizen        | 1800 W                            |
| Pumpenstromverbrauch              | 100 W                             |
| Abwasserpumpen-<br>stromverbrauch | 30 W                              |
| Wasseranschlussdruck              | 0,03 MPa (0,3 bar)-1 MPa (10 bar) |
| Stromstärke                       | 10 A                              |

### Konformität mit den Normen und Testdaten / EU-Konformitätserklärung

Dieses Produkt erfüllt die Anforderungen aller geltenden EU-Richtlinien mit den entsprechenden harmonisierten Normen, die eine CE-Kennzeichnung vorsehen. Besuchen Sie [www.sharphomeappliances.com](http://www.sharphomeappliances.com), um eine elektronische Fassung der Bedienungsanleitung herunterzuladen.

### Recycling

- Einzelne Komponenten und das Verpackungsmaterial Ihrer Maschine wurde aus wieder verwertbaren Stoffen hergestellt.
- Kunststoffteile sind mit ihren internationalen Abkürzungen markiert: (>PE< , >PS< , >POM< , >PP< )
- Kartonteile wurden aus wieder verwertetem Papier hergestellt, das in die Altpapiercontainer zum Recycling entsorgt werden müssen.
- Diese Materialien gehören nicht in den Hausmülltonne. Stattdessen sollten Sie bei Recycling-Zentren abgegeben werden.
- Setzen Sie sich mit dem zuständigen Zentrum in Verbindung, um Informationen über die Methoden und die Sammelstellen zu erhalten.

### Sicherheitshinweise

#### **Wenn Sie Ihr geliefertes Gerät entgegen nehmen:**

- Überprüfen Sie Ihre Geschirrspülmaschine oder deren Verpackung auf Schäden. Nehmen Sie niemals eine beschädigte Geschirrspülmaschine in Betrieb, sondern setzen sich umgehend mit dem Kundendienst in Verbindung.
- Entfernen Sie, wie angegeben, das Verpackungsmaterial und entsorgen es den Vorschriften entsprechend.

#### **Punkte, die bei der Aufstellung des Geräts beachtet werden müssen:**

- Wählen Sie zur Aufstellung Ihres Geräts eine geeignete, sichere und ebene Fläche aus.
- Stellen und verbinden Sie Ihr Gerät unter Befolgung der Anweisungen auf.
- Dieses Gerät darf nur von einem autorisierten Servicezentrum repariert und installiert werden.
- Für die Reparatur dieses Geräts dürfen nur Originalersatzteile verwendet werden.
- Vor der Aufstellung müssen Sie prüfen, ob das Gerät nicht angeschlossen ist.
- Überprüfen Sie, ob Ihre Haussicherung für den Anschluss nach den Vorschriften geeignet ist.
- Alle elektrischen Anschlüssen müssen den Werten auf dem Typenschild entsprechen.
- Sorgen Sie dafür, dass das Gerät nicht auf dem Stromversorgungskabel steht.
- Verwenden Sie zum Anschluss niemals ein Verlängerungskabel oder eine Mehrfachsteckdose. Der Stecker muss nach der Aufstellung leicht erreichbar sein.
- Nachdem Sie die Spülmaschine an dem geeigneten Ort aufgestellt haben, lassen Sie sie das erst ein Mal unbeladen laufen.

#### **Tägliche Verwendung**

- Dieses Gerät ist für die Verwendung im privaten Haushalt geeignet, verwenden Sie es nicht zu anderen Zwecken.
- Bei einer kommerziellen Verwendung des Geschirrspülmaschine erlischt deren Garantie.

## KAPITEL 2: SICHERHEITSHINWEISE UND EMPFEHLUNGEN

- Steigen, setzen Sie sich nicht auf die geöffnete Tür oder legen schwere Gegenstände darauf ab, denn sie könnte abbrechen.

Verwenden Sie niemals Spülmittel oder Klarspüler, die nicht speziell für Geschirrspülmaschinen hergestellt sind. Unser Unternehmen übernimmt hierfür keine Verantwortung.

- Das Wasser im Spülabteil ist kein Trinkwasser, daher dürfen Sie es nicht trinken.

- Wegen der Explosionsgefahr dürfen Sie keine chemisch lösenden Mittel, z. B. Lösungsmittel, in das Spülabteil geben.

- Prüfen Sie vor dem Spülen, ob Kunststoffgegenstände hitzebeständig sind.

- Das Gerät darf von Kindern ab 8 Jahren und Menschen mit verringerten körperlichen, sensorischen oder mentalen Fähigkeiten oder Fehlen von Erfahrung und Wissen bedient werden, wenn Sie eine Einweisung oder Anweisungen zur sicheren Handhabung des Geräts erhalten haben und die damit verbundenen Gefahren kennen. Kinder dürfen nicht mit dem Gerät spielen.

Die Reinigung und Anwenderwartung sollte von Kindern nicht ohne Aufsicht ausgeführt werden.

- Legen Sie keine ungeeignete oder schwere Gegenstände in den Korb, die seine Kapazität übersteigen.

die seine Kapazität übersteigen. SHARP ist für Schäden an der Innenausstattung nicht haftbar.

- Öffnen Sie Ihren Geschirrspüler niemals, wenn er in Betrieb ist. Ein Sicherheitsschalter sorgt dafür, dass sich das Gerät abschaltet, wenn die Tür geöffnet wird.

- Lassen Sie wegen der Unfallgefahr niemals die Tür offen.

- Legen Sie Messer oder andere Gegenstände mit Schneidflächen mit der scharfen Seite nach unten in den Besteckkorb.

- Wenn das Stromversorgungskabel beschädigt ist, muss es von SHARP oder einem Servicetechniker ausgetauscht werden.

- Wenn die Energiesparoption eingeschaltet ist, öffnet sich die Tür zum Ende des Spülprogramms selbsttätig. Versuchen Sie nicht, die Tür am Öffnen zu hindern, da dies den automatischen Türöffnungsmechanismus beschädigen kann. Die Tür muss für 30 Minuten offen stehen, um eine effektive Trocknung zu erreichen (bei Modellen mit automatischem Türöffnungssystem).

**Warnung:** Stellen Sie sich nicht vor die Tür, nachdem das Türöffnungssignal ertönt.

## KAPITEL -2: SICHERHEITSHINWEISE UND EMPFEHLUNGEN

### Für die Sicherheit Ihrer Kinder

- Stellen Sie sicher, dass das entfernte Verpackungsmaterial des Geräts außerhalb der Reichweite von Kindern aufbewahrt ist.
- Erlauben Sie Kindern nicht, mit dem Gerät zu spielen oder es einzuschalten.
- Halten Sie Kinder von Spülmitteln und Klarspülern fern.
- Halten Sie Kinder von dem geöffneten Gerät fern, da sich immer noch Rückstände der Spülmittel in der Maschine befinden.
- Sorgen Sie dafür, dass Ihr Altgerät keine Gefahr für Ihre Kinder darstellt.

Es ist schon vorgekommen, dass Kinder in alten Geräten eingeschlossen wurden. Daher sollten Sie, um eine solche Situation zu vermeiden, das Türschloss des Geräts unbrauchbar machen und die Elektrokabel abtrennen.

### Im Fall einer Fehlfunktion

- Jede nicht von einem autorisierten Servicetechniker durchgeführte Reparatur führt zum Erlöschen der Garantie für Ihre Geschirrspülmaschine.
- Sorgen Sie vor jeder Reparaturarbeit an der Maschine, dass die Maschine vom Strom getrennt ist. Schalten Sie die Sicherung aus oder stecken Sie die Maschine aus. Ziehen Sie beim Ausstecken nicht am Kabel. Prüfen Sie, ob der Wasserhahn abgedreht ist.

### Empfehlungen

- Entfernen Sie zur Strom- und Wassereinsparung grobe Speisereste von Ihrem Geschirr, bevor Sie es in die Maschine stellen. Schalten Sie die Maschine erst ein, wenn Sie sie voll beladen haben.
- Verwenden Sie das Vorspülprogramm nur, wenn es unbedingt erforderlich ist.
- Stellen Sie hohle Gegenstände, wie Schüsseln, Gläser und Töpfe mit der Öffnung nach unten in die Maschine.
- Es ist nicht empfehlenswert, dass Sie Ihre Spülmaschine überladen oder in anderer Weise wie angegeben zu beladen.

### Nicht für die Geschirrspülmaschine geeignete Gegenstände:

- Zigarettenasche, Kerzenwachs, Nagellack, Farbe, chemische Substanzen, Gegenstände aus Eisenlegierungen;
- Gabeln, Löffel und Messer mit Griffen aus Holz, Horn, Elfenbein oder Perlmutter, geklebte Gegenstände, Gegenstände, die mit ätzenden, sauren oder basischen Chemikalien verschmutzt sind.
- Nicht hitzebeständige Kunststoffgegenstände, mit Kupfer oder Zinn beschichtete Behälter.
- Gegenstände aus Aluminium oder Silber (diese können sich verfärben, stumpf werden).
- Bestimmte feine Glasarten, Porzellane mit gedruckten Mustern, da sie schon beim ersten Spülen verblassen können; bestimmte Kristallgegenstände, da sie mit der Zeit ihre Transparenz verlieren, geklebtes Besteck, welches nicht hitzebeständig ist, Bleikristallgläser, Schneidbretter, Gegenstände aus synthetischen Fasern;
- Aufsaugende Gegenstände, wie Schwämme oder Küchentücher sind nicht für das Geschirrspülen geeignet.

**Achtung:** Wählen Sie bei Ihren zukünftigen Käufen nur noch spülmaschinengeeignete Sets aus.



### AUFSTELLUNG DES GERÄTS

#### Positionierung des Geräts

Bei der Auswahl des Aufstellungsorts Ihrer Geschirrspülmaschine sollten Sie darauf achten, einen Platz auszusuchen, an dem Sie sie einfach beladen und entladen können.

Stellen Sie Ihre Maschine nicht an einem Ort auf, wo die Gefahr besteht, dass die Raumtemperatur unter 0°C sinkt.

Nehmen Sie vor dem Aufstellen die Maschine aus seiner Verpackung und beachten dabei die auf der Verpackung angebrachten Warnhinweise.

Stellen Sie die Maschine in der Nähe eines Wasserhahns oder Abwasseranschlusses auf. Wenn Sie Ihre Maschine aufstellen, beachten Sie bitte, dass ihre Anschlüsse, einmal vorgenommen, nicht mehr verändert werden können.

Packen Sie zum Bewegen die Maschine nicht an seiner Tür oder Frontplatte an.

Sorgen Sie dafür, dass von allen Seiten ein ausreichender Abstand vorhanden ist, dass sich die Maschine während des Spülvorgangs frei vor und zurück bewegen kann.

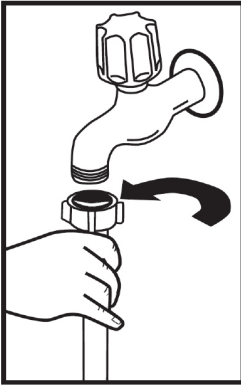
Passen Sie auf, dass der Wasserzuführungs- und Abwasserschlauch während des Aufstellens nicht eingequetscht werden. Sorgen Sie auch dafür, dass die Maschine nicht auf dem Stromversorgungskabel steht.

Um die Maschine in die Waage zu bringen, verwenden Sie die verstellbaren Füße der Maschine. Die korrekte Ausrichtung der Maschine sorgt für ein problemloses Öffnen und Schließen der Tür. Wenn die Tür der Maschine sich nicht ordentlich verschließen lässt, prüfen Sie, ob die Maschine stabil auf dem Boden steht, wenn nicht, verstellen Sie die Füße, um für einen stabilen Stand zu sorgen.

#### Wasseranschluss

Die Sanitärleitungen müssen für den Anschluss einer Geschirrspülmaschine geeignet sein. Wir empfehlen zusätzlich, dass Sie an der Stelle, an der der Wasseranschluss in Ihr Haus oder Ihre Wohnung kommt, einen Filter in die Leitung einzubauen, damit Schäden an der Maschine durch Verschmutzungen (Sand, Lehm, Rost usw.) durch die Hauptwasserleitung oder die Sanitärleitungen zu vermeiden und Probleme wie Vergilben oder Rückstände nach dem Spülen auszuschließen.

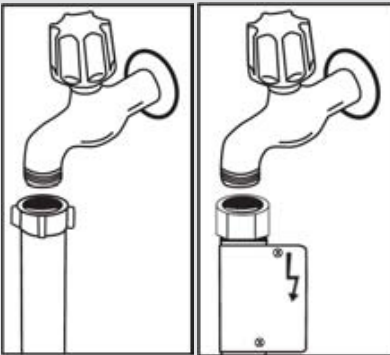
## KAPITEL -3: AUFSTELLUNG DES GERÄTS



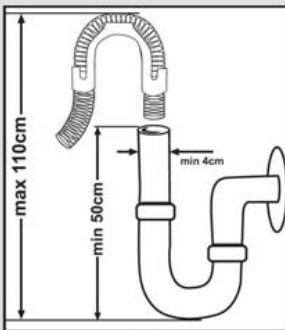
### Wasserzuführungsschlauch

Verwenden Sie nicht den Wasserzuführungsschlauch Ihrer alten Maschine. Verwenden Sie stattdessen den mit Ihrer Maschine mitgelieferten neuen. Wenn Sie einen neuen oder langen, ungebrauchten Wasserzuführungsschlauch verwenden möchten, spülen Sie diesen vor dem Anschließen für eine Weile mit Wasser durch. Schließen Sie den Wasserzuführungsschlauch unmittelbar am Wasserversorgungshahn an. Der vom Wasserhahn zur Verfügung gestellte Druck muss mindestens 0,03 Mpa und höchstens 1 Mpa betragen. Wenn der Wasserdruck über 1 Mpa beträgt, muss ein Druckreduzierungsventil dazwischen montiert werden.

Nach erfolgtem Anschluss sollte der Wasserhahn vollständig geöffnet werden, um die Wasserdichtigkeit zu prüfen. Zur Sicherheit der Maschine sollte nach jedem beendeten Spülvorgang der Wasserhahn zugedreht werden.



**HINWEIS:** Einige Modelle sind mit einer Aquastop-Einrichtung ausgerüstet. Für den Fall der Verwendung des Aquastop ist eine gefährliche Spannung vorhanden. Schneiden Sie die Aquastop-Einrichtung nicht ab. Sie darf nicht geknickt oder verdreht werden.



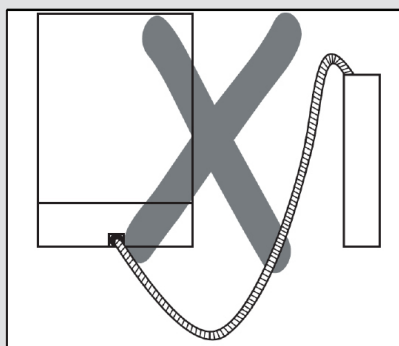
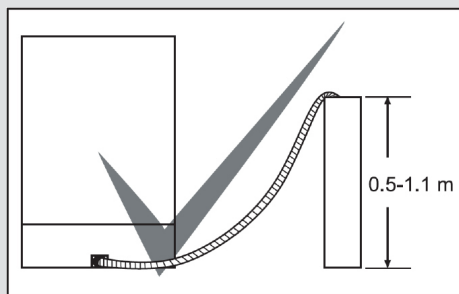
### Abwasserschlauch

Der Abwasserschlauch kann entweder unmittelbar an die Abwasserwandöffnung oder den Siphon des Waschbeckens angeschlossen werden.

Bei der Verwendung eines gebogenen Schlauchs (sofern vorhanden) kann das Wasser direkt in das Becken abgelassen werden, indem man den oben gebogenen Schlauch über den Rand des Beckens einhakt. Dieser Anschluss sollte sich zwischen 50 und 110 cm über dem Boden befinden.

## KAPITEL 3: AUFSTELLUNG DES GERÄTS

**Warnung:** Wenn ein Abwasserschlauch mit einer Länge von über 4 m verwendet wird, kann es sein, dass das Geschirr nicht sauber wird. In diesem Fall übernimmt unser Unternehmen keine Haftung.



### Elektrischer Anschluss

Der geerdete Stecker Ihrer Maschine muss mit einer geerdeten Steckdose mit der geeigneten Spannung und Stromstärke verbunden werden. Wenn es keine geerdete Installation gibt, müssen Sie sie von einem Elektriker ausführen lassen. Wenn die Maschine ohne geerdeten Stromanschluss verwendet wird, übernimmt unser Unternehmen keinerlei Haftung für evtl. entstehende Schäden.

Die Innensicherung sollte einen Wert von 10-16 A aufweisen. Ihre Spülmaschine für einen Betrieb mit 220-240 V ausgelegt. Wenn die Spannung an Ihrem Ort 110 V beträgt, müssen Sie einen Transformator für 110 V auf 220 V mit 3000 Watt dazwischen schalten.

Die Maschine darf während des Aufstellens nicht eingesteckt sein. Verwenden Sie stets den mit Ihrer Maschine mitgelieferten abgeschirmten Stecker. Der Betrieb bei Unterspannung verursacht eine Verschlechterung der Spülqualität. Das Elektrokabel der Maschine darf nur von einem autorisierten Servicezentrum oder einem Elektriker ausgetauscht werden. Bei Zuwiderhandlungen können Unfälle auftreten. Aus Sicherheitsgründen sollten Sie den Stecker aus der Steckdose ziehen, wenn die Spülmaschine für einen längeren Zeitraum nicht genutzt werden soll.

Ziehen Sie, um einen elektrischen Schlag zu vermeiden, den Stecker niemals mit nassen Händen. Ziehen Sie beim Trennen Ihrer Maschine von der Stromversorgung immer nur am Stecker. Ziehen Sie niemals am Stromkabel.

# KAPITEL-4: GERÄT AUF DIE BENUTZUNG VORBEREITEN

## Bevor der ersten Verwendung der Maschine

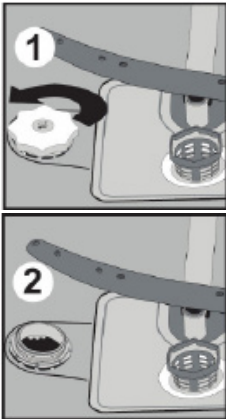
- Prüfen Sie nach, ob die Angaben Ihrer Strom- und Wasserversorgung mit den Werten, die in den Anschlussanweisungen für die Maschine angegeben sind, übereinstimmen.
- Entfernen Sie sämtliches Verpackungsmaterial aus der Maschine.
- Bereiten Sie die Wasserenthärtung vor.
- Füllen Sie 1 kg Salz in den Salzbehälter und füllen ihn mit Wasser auf, bis er nahezu überläuft.
- Befüllen Sie den Klarspülerbehälter.

## GERÄT FÜR DIE VERWENDUNG VORBEREITEN

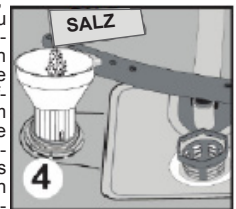
### Die Bedeutung der Wasserenthärtung

Für ein perfektes Spülergebnis benötigt die Geschirrspülmaschine weiches, d. h. gering kalkhaltiges, Wasser. Sonst können weiße Kalkrückstände auf dem Geschirr und der Innenausstattung zurück bleiben. Die beeinträchtigt die Spül-, Trocknungs- und Glanzleistung Ihrer Maschine. Aus diesem Grund werden bei Geschirrspülmaschinen Enthärtungssysteme verwendet. Das Enthärtungssystem muss aufgefrischt werden, damit es während des nächsten Spülvorgangs mit der selben Leistung funktioniert. Aus diesem Grund verwendet man Geschirrspülersalz.

### Salz einfüllen



Verwenden Sie nur Enthärtungssalz, das für Geschirrspülmaschinen hergestellt wurde. Um das Salz einzufüllen, müssen Sie zuerst den unteren Korb heraus nehmen und dann den Deckel des Salzbehälters öffnen, indem Sie ihn im Uhrzeigersinn drehen. (1) (2) Zunächst befüllen den Behälter mit 1 kg Salz und Wasser bis zum Überlaufstand. (3) Sie können den Trichter (4) verwenden, der das Befüllen vereinfacht. Nach jedem 20. - 30. Spülvorgang sollten Sie Ihre Maschine wieder mit Salz befüllen (ungefähr 1 kg). Füllen Sie den Salzbehälter nur bei der ersten Verwendung mit Wasser auf. Wir empfehlen, feinkörniges Salz oder pulverisiertes Enthärtersalz zu verwenden. Füllen Sie kein Speisesalz in Ihre Maschine, da sonst die Funktion des Enthärtersystems sich mit der Zeit verschlechtert. Wenn Sie die Maschine einschalten, wird der Salzbehälter mit Wasser aufgefüllt. Daher sollten Sie das Enthärtersalz vor dem Einschalten der Maschine einfüllen. Auf diese Weise wird das übergelaufene Salz sofort durch den Spülvorgang entfernt. Wenn Sie nach dem Einfüllen des Salzes nicht sofort Geschirr spülen möchten, dann lassen Sie bei leerer Maschine ein kurzes Spülprogramm laufen, um Korrosion durch das beim Befüllen



des Salzbehälters übergelaufenes Salz zu verhindern. Um zu verstehen, ob die Menge an Weichmachersalz in einer Spülmaschine ausreicht, überprüfen Sie den transparenten Teil der Salzbehälterkappe. Wenn der Bereich grün ist, dann ist ausreichend Salz vorhanden. Wenn er nicht grün ist, dann muss Salz nachgefüllt werden.

### Teststreifen

Die Spülwirkung Ihrer Maschine hängt von der Härte des Trinkwassers ab. Deshalb ist Ihre Maschine mit einem System ausgerüstet, dass die Härte des Trinkwassers verringert. Spülwirkung erhöht sich, wenn das System richtig eingestellt ist. Um die Wasserhärte des Wasser in Ihrer Gegend herauszufinden, nehmen Sie Kontakt mit Ihrem lokalen Wasserversorger auf oder bestimmen Sie die Wasserhärte mit dem Teststreifen (wenn verfügbar)

| Öffnen Sie den Teststreifen. | Lassen Sie für 1 Minute Wasser durch den Wasserhahn laufen. | Halten Sie den Teststreifen 1 Sekunde lang ins Wasser. | Nachdem Sie den Teststreifen aus dem Wasser genommen haben, schütteln Sie ihn. | Warten Sie 1 Minute. | Stellen Sie die Wasserhärte anhand des durch den Teststreifen ermitteltes Ergebnis in Ihrer Maschine ein.  |         |  |           |         |  |                     |         |  |                     |         |  |                      |         |  |            |         |  |                  |
|------------------------------|---|--|--|----------------------|--|---------|--|-----------|---------|--|---------------------|---------|--|---------------------|---------|--|----------------------|---------|--|------------|---------|--|------------------|
|                              |   |  |  |                      | <table border="1"> <tr> <td>Härte 1</td> <td></td> <td>Kein Kalk</td> </tr> <tr> <td>Härte 2</td> <td></td> <td>Geringer Kalkgehalt</td> </tr> <tr> <td>Härte 3</td> <td></td> <td>Geringer Kalkgehalt</td> </tr> <tr> <td>Härte 4</td> <td></td> <td>Mittlerer Kalkgehalt</td> </tr> <tr> <td>Härte 5</td> <td></td> <td>Kalkgehalt</td> </tr> <tr> <td>Härte 6</td> <td></td> <td>Hoher Kalkgehalt</td> </tr> </table> | Härte 1 |  | Kein Kalk | Härte 2 |  | Geringer Kalkgehalt | Härte 3 |  | Geringer Kalkgehalt | Härte 4 |  | Mittlerer Kalkgehalt | Härte 5 |  | Kalkgehalt | Härte 6 |  | Hoher Kalkgehalt |
| Härte 1                      |   | Kein Kalk  |  |                      |  |         |  |           |         |  |                     |         |  |                     |         |  |                      |         |  |            |         |  |                  |
| Härte 2                      |   | Geringer Kalkgehalt                                    |  |                      |  |         |  |           |         |  |                     |         |  |                     |         |  |                      |         |  |            |         |  |                  |
| Härte 3                      |   | Geringer Kalkgehalt                                    |  |                      |  |         |  |           |         |  |                     |         |  |                     |         |  |                      |         |  |            |         |  |                  |
| Härte 4                      |   | Mittlerer Kalkgehalt                                   |  |                      |  |         |  |           |         |  |                     |         |  |                     |         |  |                      |         |  |            |         |  |                  |
| Härte 5                      |   | Kalkgehalt   |  |                      |  |         |  |           |         |  |                     |         |  |                     |         |  |                      |         |  |            |         |  |                  |
| Härte 6                      |   | Hoher Kalkgehalt                                       |  |                      |  |         |  |           |         |  |                     |         |  |                     |         |  |                      |         |  |            |         |  |                  |

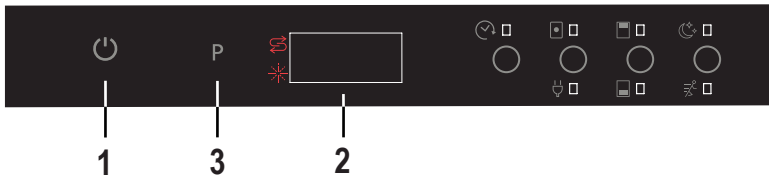
# KAPITEL-4: GERÄT AUF DIE BENUTZUNG VORBEREITEN

## Wasserenthärtung einstellen

| Produkt/<br>Wasser<br>Wasserhärte | Deutsche<br>Härte<br>(dH) | Französische<br>Härte (dF) | Britische<br>Härte (dE) | Wasserhärteanzeige       |
|-----------------------------------|---------------------------|----------------------------|-------------------------|--------------------------|
| 1                                 | 0 – 5                     | 0 – 9                      | 0 – 6                   | L1 erscheint im Display. |
| 2                                 | 6 – 11                    | 10 – 20                    | 7 – 14                  | L2 erscheint im Display. |
| 3                                 | 12 – 17                   | 21 – 30                    | 15 – 21                 | L3 erscheint im Display. |
| 4                                 | 18 – 22                   | 31 – 40                    | 22 – 28                 | L4 erscheint im Display. |
| 5                                 | 23 – 31                   | 41 – 55                    | 29 – 39                 | L5 erscheint im Display. |
| 6                                 | 32 – 50                   | 56 – 90                    | 40 – 63                 | L6 erscheint im Display. |

Wenn die Wasserhärte über 90 dF (französische Härte) liegt oder wenn Sie Quellwasser verwenden, wird empfohlen, dass Sie einen Filter und eine Wasseraufbereitungsanlage verwenden.

**HINWEIS:** Die Fabrikeinstellung ist der Härtegrad 3.



Nach Rückstellung der Maschine mit geöffneter Tür;

Halten Sie den Programmknopf **3** gedrückt und schalten die Maschine mit dem Stromschalter ein. **1**

Falten Sie den Programmknopf so lange fest, bis „SL“ auf der Anzeige erscheint. **2**

Wenn „SL“ von der Anzeige verschwindet, lassen Sie den Programmknopf los. **2**

Die aktuelle Einstellung der Wasserhärte erscheint auf der Anzeige. **2**

Drücken Sie auf den Programmknopf **3**, um die gewünschte Härte gemäß der Tabelle der Wasserhärtegrad Einstellungen auszuwählen.

Jeder Druck auf den Programmknopf **3** erhöht den Härtegrad um einen Wert.

Wenn der Programmknopf **3** gedrückt wird, verändert sich der Grad von 6 bis zu 1.

Jetzt schalten Sie Ihre Maschine aus, um die Einstellung im Speicher abzuspeichern. **1**

**HINWEIS:** Der Härtegrad ist bei Auslieferung auf Grad **3** voreingestellt.

## Gebrauch von Spülmitteln

Verwenden Sie ein spezielles Spülmittel für Haushalts-Geschirrspüler.

Sie finden auf dem Markt Spülmittel in Pulver-, Gel- und Tablettenform speziell für Haushalts-Geschirrspüler.

Das Spülmittel muss vor dem Starten des Gerätes in das Fach gegeben werden. Bewahren Sie Spülmittel an einem kühlen, trockenen Ort außerhalb der Reichweite von Kindern auf.

Füllen Sie nicht mehr Spülmittel als erforderlich in den Spülmittelbehälter. Andernfalls kann es durch unzureichende Auflösung des Spülmittels zu Kratzern an Ihren Gläsern kommen.

Wünschen Sie weitere Informationen zur Verwendung des Spülmittels, kontaktieren Sie bitte direkt den Hersteller des Spülmittels.

## Spülmittelbehälter auffüllen

Schieben Sie die Verriegelung des Spülmittelbehälters wie in der Abbildung gezeigt auf **1** Der

Spülmittelbehälter besitzt im Inneren Markierungslinien. Der Spülmittelbehälter kann insgesamt 40 cm<sup>3</sup>

Spülmittel fassen. Öffnen Sie den Spülmittelbehälter und geben Sie in das größere Fach **b** 25 cm<sup>3</sup>, wenn Ihr

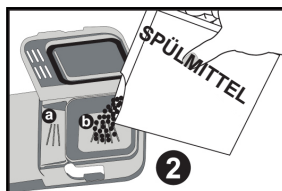
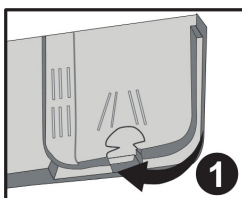
Geschirr stark verschmutzt ist, oder 15 cm<sup>3</sup>, falls es nur leicht verschmutzt ist. **2** Wenn das Geschirr für eine

längere Zeit schmutzig geblieben ist, sich eingetrocknete Essensreste darauf befinden oder die Spülmaschine

übermäßig beladen wurde, **a** geben Sie 5cm<sup>3</sup> Reiniger in das Vorwäschefach und starten Sie die Maschine. Je

nach Verschmutzungsgrad und Wasserhärte in Ihrem Gebiet müssen Sie unter Umständen mehr Spülmittel in

das Gerät füllen.



## KAPITEL-4: GERÄT AUF DIE BENUTZUNG VORBEREITEN

### Kombinierte Reiniger

Kombinierte Reiniger können verschiedene Eigenschaften beinhalten. Bevor Sie den Reiniger zum ersten mal verwenden, sollten Sie die Anweisungen genau beachten. Im Allgemeinen erzielen Kombi-Reiniger nur unter ganz bestimmten Voraussetzungen zufriedenstellende Ergebnisse.

#### Bitte beachten Sie bei Verwendung dieser Art von Produkten Folgendes:

- Überprüfen Sie in den Spezifikationen des Produkts, ob es sich um einen Kombi-Reiniger handelt.
- Prüfen Sie, ob der Reiniger für Ihre Wasserhärte geeignet ist.
- Beachten Sie die Anweisungen der Produkte auf Verpackungen.
- Tabletten müssen stets in das Spülmittelfach Ihres Spülmittelbehälters gegeben werden.
- Sie müssen den Hersteller kontaktieren und sich über die geeigneten Nutzungsbedingungen informieren.
- Wenn Sie geeignete Produkte verwenden, sorgen diese für Einsparungen beim Verbrauch von Salz- und/oder Klarpüler.
- In die Garantieleistungen Ihres Gerätes sind Mängel nicht eingeschlossen, die durch die Verwendung dieser Art von Reinigern verursacht werden.

**Empfohlene Verwendung:** Wenn Sie bessere Ergebnisse bei der Verwendung von kombinierten Reinigern erhalten möchten, fügen Sie Salz und Klarpüler in Ihre Maschine und stellen Sie die Wasserhärte- und Klarpüler-Einstellungen auf die niedrigste Position.



Das Auflösungsverhalten von Spülmitteln in Tablettenform („Tabs“) verschiedener Hersteller hängt gewöhnlich von Temperatur und Zeit ab. Daher raten wir davon ab, solche Spülmittel mit Kurzprogrammen zu verwenden. Bei solchen Programmen sollten Sie besser Spülmittel in Pulverform einsetzen.

**Warnung:** Kontaktieren Sie bei einem neu auftretenden Problem, das bei der Verwendung dieser Art von Reiniger entstehen sollte, direkt den Reinigungsmittelhersteller.

#### Wenn Sie die Verwendung von Kombi-Reinigern aufgeben

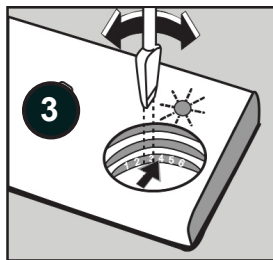
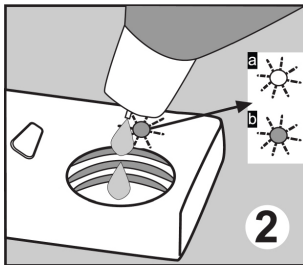
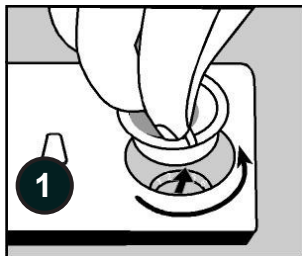
- Salzbehälter und Klarpüldosierer auffüllen.
- Wasserhärtegrad auf die höchste Position einstellen und ein Programm ohne Geschirr durchlaufen lassen.
- Wasserhärtebereich einstellen.
- Klarpülereinstellung korrekt vornehmen.

#### Klarpüldosierer auffüllen und einstellen

Ausreichende Menge an Klarpüler verhindert die Bildung von Wasserflecken, Kalkflecken und weißen Rändern. Er sorgt auch für eine besonders gute Trocknung.

Drehen Sie die Kappe des Klarpüldosierers auf, um Klarpüler nachzufüllen. **1** Klarpülbehälter auffüllen bis die Füllstandsanzeige dunkel wird; **2** Kappe so durch Drehen schließen, dass die Markierungen aneinander ausgerichtet sind. Sie können an der Klarpüler-Füllstandsanzeige am Spülmittelbehälter erkennen, wann das Gerät neuen Klarpüler benötigt. Eine dunkle Anzeige bedeutet, dass sich ausreichend Klarpüler **b** im Dosierer befindet, während eine helle Anzeige bedeutet, dass der Klarpüldosierer mit Klarpüler **a** aufgefüllt werden muss.

Der Klarpüldosierer kann auf eine Position zwischen 1 und 6 eingestellt werden. Der Klarpüldosierer ist werkseitig auf Position 1 eingestellt **3**.



Wenn am Programmende noch Flecken am Geschirr zu sehen sind, sollten Sie die Dosierstufe für den Klarpüler höher einstellen; bleibt ein blauer Schleier, wenn mit der Hand darüber gewischt wird, senken Sie bitte die Dosierstufe für den Klarpüler. **3**

**Warnung:** Verwenden Sie ausschließlich Klarpüler, die für Geschirrspüler geeignet sind. Wenn Klarpüler übergelaufen ist, bilden die Rückstände enorme Schaummengen, die wiederum die Spüleistung senken. Wischen Sie daher übergelaufenen Klarpüler mit einem Tuch weg.

## KAPITEL-5 BEFÜLLEN IHRES GESCHIRRSPÜLERS

### BEFÜLLEN IHRES GESCHIRRSPÜLERS

Stellen Sie das Geschirr geordnet in die Maschine.

Es gibt zwei getrennte Körbe, in die Sie ihr Geschirr in der Maschine einstellen können. Der untere Korb ist für runde und tiefe Gegenstände.

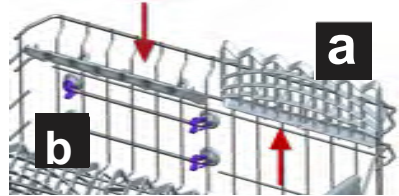
Der obere Korb ist für dünne und schmale Gegenstände. Wir empfehlen Ihnen, das Besteckgitter zu verwenden, um die besten Ergebnisse zu erhalten.

Legen Sie Messer mit langem Griff oder scharfer Spitze mit Ihren scharfen Flächen nach unten oder horizontal in die Körbe.

**Warnung:** Stellen Sie Ihr Geschirr so in die Maschine, dass der obere und untere Sprüharm sich frei drehen können.

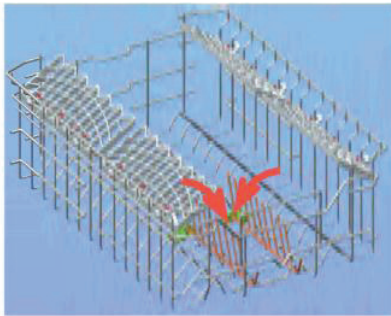
### Geschirrstände

Im oberen Korb Ihrer Spülmaschine sind Geschirrstände angebracht. **a** **b** Sie können diese Geschirrstände in geöffneter und geschlossener Position verwenden. Wenn sie in offener Position sind, können **a** Sie Ihre Tassen darauf stellen und wenn sie in geschlossener Position sind, **b** können Sie langstielige Gläser in den Korb legen. Sie können diese Ständer auch dazu verwenden, um lange Gabeln, Messer und Löffel horizontal hinein zu legen.



### Klappständer

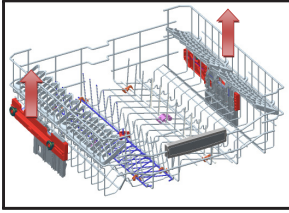
Die Klappständer im unteren Korb sind dazu gedacht, dass Sie große Gegenstände, wie Töpfe, Pfannen, usw. leichter unterbringen können. Wenn gewünscht, können jede Seite einzeln oder alle zusammen herunter geklappt werden, um mehr Platz zu erhalten. Sie können die Klappständer aufstellen oder herunter klappen.



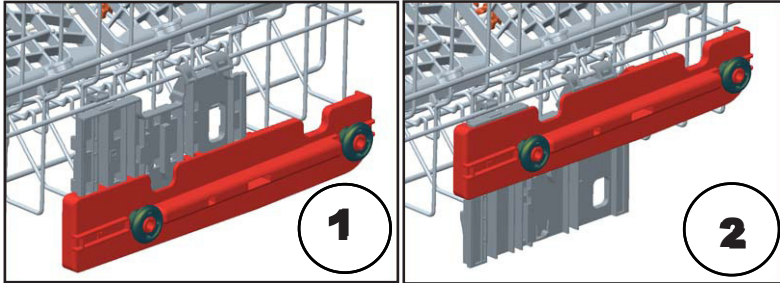


## KAPITEL-5: BEFÜLLEN IHRES GESCHIRRSPÜLERS

### Höhenverstellung des gefüllten oberen Korbs

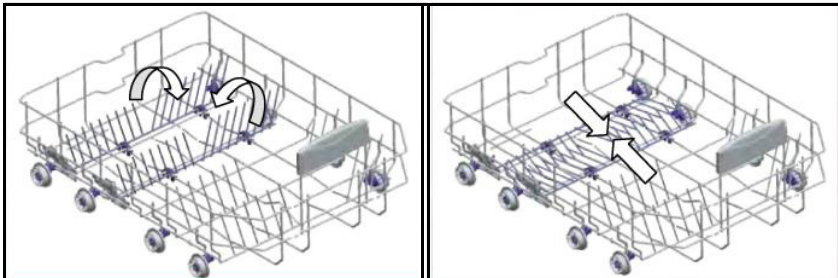


Der Korbhöhenverstellmechanismus am oberen Korb Ihrer Maschine ist dazu geschaffen, damit Sie die Höhe Ihres oberen Korbs, ohne dass Sie ihn gefüllt aus der Maschine entfernen müssen, nach oben oder unten zu verstellen, mehr Platz im oberen Bereich der Maschine zu schaffen. Der Korb Ihrer Maschine wurde vom Werk in die obere Position eingestellt. Um Ihren Korb zu heben, halten Sie ihn an beiden Seiten fest und ziehen ihn nach oben. Um ihn zu senken, halten Sie ihn an beiden Seiten fest und lassen ihn ab. Wenn der Korb beladen ist, müssen Sie darauf achten, dass die Seiten in der selben Stellung sind.



### Unterer Korb Klappständer

Die Klappständer im unteren Korb sind zweiteilig und dazu gedacht, dass Sie große Gegenstände, wie Töpfe, Pfannen, usw. leichter unterbringen können. Wenn gewünscht, können jede Seite einzeln oder alle zusammen herunter geklappt werden, um mehr Platz zu erhalten. Sie können die Klappständer aufstellen oder herunter klappen.

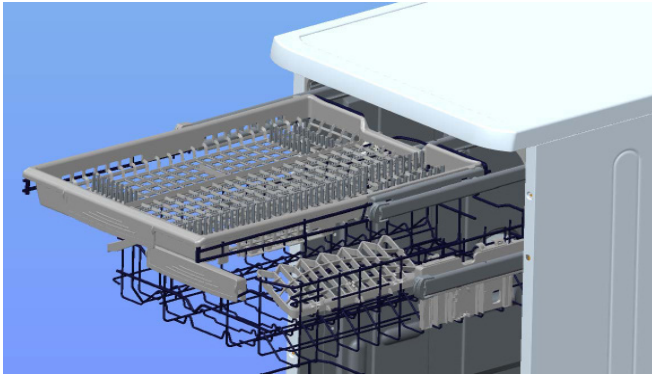




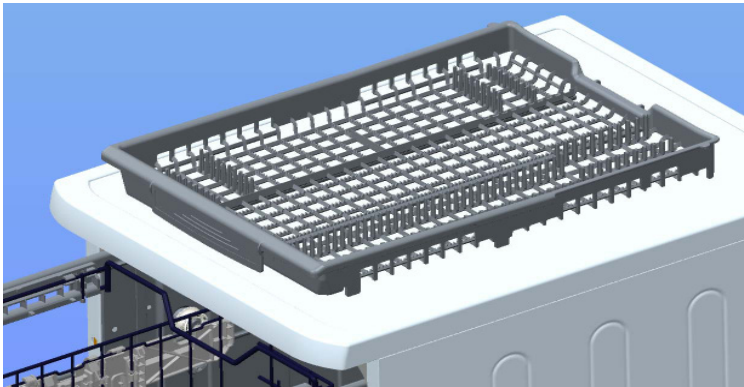
## KAPITEL-5: BEFÜLLEN IHRES GESCHIRRSPÜLERS

### Oberer Besteckkorb

Der obere Besteckkasten ist dazu da, dass Sie ihre Gabeln, Löffel und Messer, lange Gerätschaften und kleine Teile unterbringen können.



Da er leicht aus der Maschine genommen werden kann, ermöglicht dies, dass Sie ihr Besteck nach dem Spülvorgang zusammen mit dem Korb heraus nehmen können.



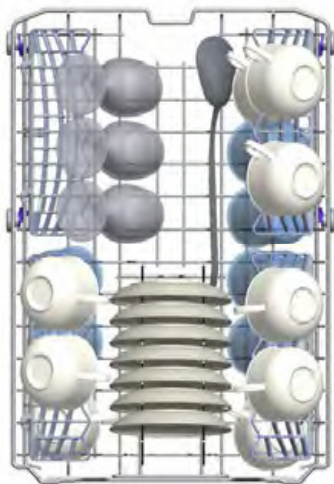
**Warnung:** Messer und andere scharfe Gegenstände müssen horizontal in den Besteckkorb gelegt werden.

## KAPITEL-5: BEFÜLLEN IHRES GESCHIRRSPÜLERS

### Alternative Korbloadungen Unterer Korb

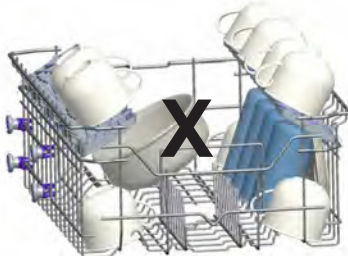
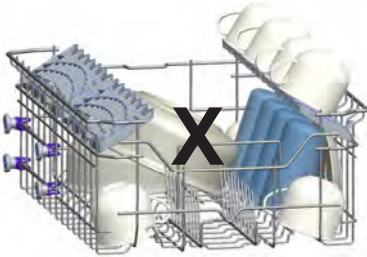
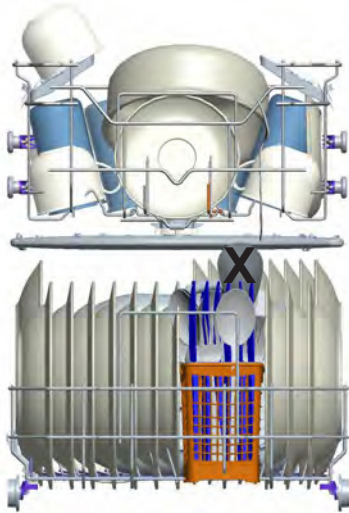


### Oberer Korb



## KAPITEL 5: BEFÜLLEN IHRES GESCHIRRSPÜLERS

### Falsche Beladung



### Wichtiger Hinweis für Testlaboratorien

Genauere Informationen über Leistungstests erhalten Sie unter folgender E-Mail Adresse: "dishwasher@standardtest.info". Geben Sie in Ihrer E-Mail bitte die Modellbezeichnung und die Seriennummer (20 Stellen) an, die Sie auf der Tür des Geräts finden.

## KAPITEL 6: PROGRAMM-DEFINITION

### Programme

| Programm Nr.  |   |   |   |  |
|---|---|---|---|--|
| Programmnamen und Temperaturen  | Schnellwäsche (P1)  | Quick 30' 40°C (P2)   | Eco (empfohlen) (P3)  | Doppelspül 60°C (P4)   |
| Art der Speisereste   | Vorspülen, um Speisereste für den Hauptspülgang vorzuspülen, dann wählen Sie ein Programm | Kaffee, Milch, Tee, kaltes Fleisch, Gemüse, nicht lange gestanden | Kaffee, Milch, Tee, kaltes Fleisch, Gemüse, nicht lange gestanden | Suppen, Soßen, Nudeln, Eier, Reis, Kartoffeln, Gebackenes, Gebratenes, |
| Verschmutzungsgrad  |   | Leicht  | Mittel  | Mittel   |
| Spülmittel Menge<br>B: 25 cm <sup>3</sup> /<br>15 cm <sup>3</sup> /<br>A: 5 cm <sup>3</sup> / |   | A+B   | A+B   | A+B  |
|   | 30°C Spülen   | 40°C Spülen   | 50°C Spülen   | 40°C Spülen  |
|   | Heiß klarspülen   | Kalt klarspülen   | Kalt klarspülen   | 65°C Spülen  |
|   | Ende  | Heiß klarspülen   | Heiß klarspülen   | 45°C Spülen  |
|   |   | Ende  | Trocknen  | Heiß klarspülen  |
|   |   |   | Ende  | Trocknen   |
|   |   |   |   | Ende   |
| Programmdauer (Min.)  | 18  | 30  | 185   | 106  |
| Stromverbrauch (kW/h)   | 0,57  | 0,88  | 0,65  | 1,43   |
| Wasserverbrauch (Liter)   | 7,7   | 10,9  | 9,0   | 15,4   |

**Achtung:** Kurzprogramme enthalten keine Trockenstufe. Die oben genannten Werte sind unter Laborbedingungen gemäß der geltenden Normen ermittelt worden. Diese Werte können sich abhängig von der Produktverwendung und der Umweltbedingen (Netzspannung, Wasserdruck, Wasserzuführungstemperatur und Umgebungstemperatur) verändern.

## KAPITEL 6: PROGRAMM-DEFINITION

### Programme

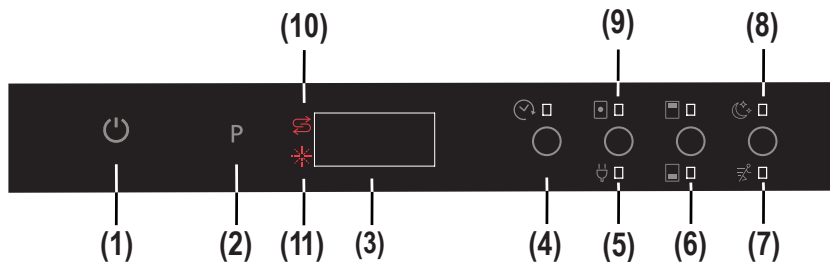
|   |  |  |   |                         |
|---|--|--|---|-------------------------|
| Programm Nr.  |  |  |   |                         |
| Programm-namen und Temperaturen   | Express 50' 65°C (P5)  | Hygiene 60°C (P6)  | Auto Fein 30-50°C (P7)  | Auto Stark 50-70°C (P7) |
| Art der Speise-reste  | Suppen, Soßen, Nudeln, Eier, Reis, Kartoffeln, Gebackenes, Gebratenes, | Geschirr mit stark eingetrockneten Rest, die schon lange stehen oder ein hygienisches Spülen benötigen | Automatische Korrektur der Spülzeit mit Temperatur und Wassermenge durch Angabe des Verschmutzungsgrads des Geschirrs |                         |
| Verschmut-zungsgrad   | Mittel   | Stark  | Leicht  | Stark                   |
| Spülmittel Menge<br>B: 25 cm <sup>3</sup> /<br>15 cm <sup>3</sup> /<br>A: 5 cm <sup>3</sup> / | A+B  | A+B  | A+B   | A+B                     |
|   | 65°C Spülen  | 60°C Spülen  | Automatische Korrektur der Spülzeit mit Temperatur und Wassermenge durch Angabe des Verschmutzungsgrads des Geschirrs |                         |
|   | Warm klarspülen  | 65°C Spülen  |   |                         |
|   | Heiß klarspülen  | Kalt klarspülen  |   |                         |
|   | Ende   | 50°C Spülen  |   |                         |
|   |  | Heiß klarspülen  |   |                         |
|   |  | Trocknen   |   |                         |
|   |  | Ende   |   |                         |
| Programm-dauer (Min.)   | 50   | 154  | 69-87   | 98-171                  |
| Strom-verbrauch (kW/h)  | 1,29   | 1,75   | 0,81-0,96   | 1,22-1,8                |
| Wasser verbrauch (Liter)  | 10,7   | 18,5   | 10,6-17,7   | 12,3-24,6               |

\*\* Für das Vorspülprogramm sollte nur Pulverspülmittel verwendet werden.

\*\*\* Sie können Ihr Geschirr auch mit der Spülleistung A mittels dem Programm Super 50 min. spülen lassen

# KAPITEL 7: GERÄT EINSCHALTEN UND AUSWAHL EINES PROGRAMMS

## Familiarisez-vous avec votre machine



### 1.) Spannungsschalter Ein/Aus

Nachdem Sie den Spannungsschalter gedrückt haben, erscheinen zwei Striche auf der Programmanzeige. Berühren Sie den "Ein/Aus Druckschalter" mit Ihrer Fingerspitze für eine Sekunde, um die Maschine ein- oder auszuschalten.

### 2.) Programmdruckschalter

Verwenden Sie den Programmdruckschalter, um das für Ihr Geschirr geeignete Programm auszuwählen.

### 3.) Programmanzeige

Die Programmanzeige zeigt die Länge des Programms und die Programmrestlaufzeit an. Sie können mit dieser Anzeige auch den Ablauf des gewählten Programms verfolgen.

### 4.) Einschaltverzögerung Druckschalter

Sie können das Einschalten eines gewählten Programms für 1 - 19 Stunden verzögern, indem Sie auf den Einschaltverzögerung Druckschalter der Maschine drücken. Sobald der Einschaltverzögerung Druckschalter gedrückt wird, erscheint "1h" auf der Programmanzeige. Bei jedem weiteren Druck auf den Verzögerungsschalter erhöht sich die auf der Anzeige erscheinende Zeit von 1 - 19. Die Verzögerung kann durch die Auswahl der Verzögerungszeit und dem gewünschten Spülprogramm mit dem Programmschalter ausgewählt werden. Es ist auch möglich, das Programm zuerst und danach die Einschaltverzögerung auszuwählen, was vom zuletzt eingegebenen Wert abhängig ist. Um die Einschaltverzögerung zu widerrufen, können entweder die Verzögerungszeit auf "0h" einstellen oder den Programmknopf für 3 Sekunden gedrückt halten. Die Anzeige informiert Sie mit "3-2-1!" darüber, für wie viele Sekunden Sie den Knopf gedrückt halten müssen, um die Verzögerung zu widerrufen.

**Hinweis:** Wenn der Verzögerungsknopf gedrückt gehalten wird, verändert sich der Verzögerungstimer schneller (die Veränderungsrate ist proportional zur Haltezeit). Wenn der Einschaltverzögerungsknopf für einen längeren Zeitraum gedrückt wird, hält der Zähler bei "h:00" an.

### 5.) Energiespartaste

Die Energiespartaste schaltet zum Ende des Programms das Türöffnungssystem ein. Das automatische Türöffnungssystem stellt die erforderliche Trockenleistung bei geringen Spültemperaturen zur Verfügung und verringert den Stromverbrauch.

### 6.) 1/2 Halbe Befüllung Taste

Durch die Verwendung dieser 1/2-Funktion können entweder nur Geschirr im unteren, oberen oder beiden Körben gespült werden.



Wenn Sie nur eine geringe Menge Geschirr in der Maschine haben und diese spülen lassen möchten, können Sie die Halbbefüllungsfunktion verwenden, die bei einigen der Programme zur Verfügung steht. Wenn Sie Geschirr in beiden Körben haben und die 1/2-Taste drücken, müssen Sie beide Leuchtanzeigen auswählen.



Wenn Sie nur Geschirr im oberen Korb haben, drücken Sie die 1/2-Taste und wählen die obere Leuchte aus. Somit wird nur das Geschirr im oberen Korb gespült, aber achten Sie darauf, dass sich kein Geschirr im unteren Korb befindet.



Wenn Sie nur Geschirr im unteren Korb haben, drücken Sie die 1/2-Taste und wählen die untere Leuchte aus. Somit wird nur das Geschirr im unteren Korb gespült, aber achten Sie darauf, dass sich kein Geschirr im oberen Korb befindet.

**Hinweis:** Wenn Sie beim letzten Spülprogramm eine Sonderfunktion verwendet haben, wird diese auf für das nächste Spülprogramm gelten, es sei denn, die Maschine wird aus- und dann wieder eingeschaltet. Wenn Sie diese Funktion für ein neu ausgewähltes Programm nicht mehr verwenden möchten, drücken Sie erneut auf den ausgewählten Funktionsknopf und achten darauf, dass das Licht im Knopf erlischt.

**Hinweis:** Wenn ein ausgewähltes Programm sich nicht mit der Extra Schonende & Schnelloption verträgt, dann ertönt bei Drücken auf den Knopf ein Warnton, der anzeigt, dass die ausgewählte Option nicht möglich ist.

# KAPITEL -7: GERÄT EINSCHALTEN UND AUSWAHL EINES PROGRAMMS

## 7.) Extra Schnell Schalter

Mit diesem wird das Geschirr mit höherem Druck gespült, was die Laufzeit des Programms verkürzt und eine sparsamere Wasserverwendung bewirkt.

**Hinweis:** Diese Option kann nur beim Einschalten eines Programms gewählt werden.

## 8.) Extra Schonend Schalter

Spült das Geschirr mit weniger Druck, was ein schonenderes Spülen bewirkt.

**Hinweis:** Wenn ein ausgewähltes Programm sich nicht mit der Extraleise & Schnelloption verträgt, dann ertönt bei Drücken auf den Knopf ein Warnton, der anzeigt, dass die ausgewählte Option nicht möglich ist.

## 9.) Tablettenspülmittel Knopf (3-in1 Knopf)

Wenn Sie Tablettenspülmittel mit Salz und Klarspüler verwenden, müssen Sie den Tablettenspülmittel-Knopf drücken.

## 10.) Salzwarnanzeige

Um festzustellen, ob noch ausreichend Enthärtersalz in der Maschine ist, sehen Sie nach, ob die Salzwarn-Leuchtanzeige auf der Anzeige aufleuchtet. Wenn die Salzwarn-Leuchtanzeige zu leuchten beginnt, müssen Sie den Salzbehälter auffüllen.

## 11.) Klarspüler-Warnanzeige

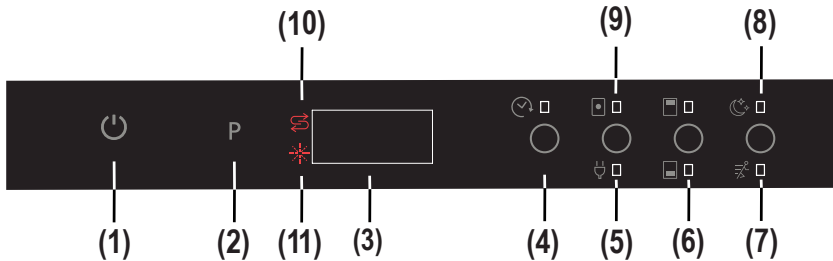
Um festzustellen, ob noch genug Klarspüler in der Maschine ist, sehen Sie nach, ob auf der Anzeige das Klarspülerwarnlicht leuchtet. Wenn die Klarspüler Warnanzeige beginnt zu leuchten, müssen Sie den Klarspülerbehälter wieder auffüllen.

## Programmende

Nachdem das Programm beendet wird, gibt die Maschine 5 Mal einen Summton ab. Wenn, nachdem das ausgewählte Spülprogramm beendet ist, die Tür geöffnet wird, dann verstummt der Summton und auf der Anzeige erscheint eine '0'.

**Hinweis:** Jedes Mal, wenn die Spülmaschine eingeschaltet wird, überschreiben die als Standard vorgegebenen Ökoprogramm- und Energiesparoptionen alle vorherigen Programmeinstellungen. Wenn man ein anderes Programm als Öko auswählt, dann erlischt das Energiesparsymbol.

## Bedienung Ihrer Geschirrspülmaschine



### Gerät einschalten

1- Berühren Sie den Ein/Aus-Schalter.

Nachdem die Spülmaschine eingeschaltet ist und der (1) Ein /Aus Schalter betätigt wurde, erscheinen zwei Striche auf der Programmanzeige.

2- Wenn man ein Programm mit dem Programmwählknopf auswählt (2), erscheint das ausgewählte Programm (z. B. P1) auf der von P1 bis P8 reichenden Programmanzeige und die Programmdauer wird alle 3 Sekunden und die Programmdauer für 1 Sekunde abwechselnd angezeigt.

3- Wenn gewünscht, können Sie weitere Funktionen auswählen. (4-9)

4- Schließen Sie die Tür und das Programm startet automatisch.

**Hinweis:** Wenn Sie die Spülmaschine nach der Programmauswahl nicht starten möchten, drücken Sie auf den Ein/Aus Knopf (1). Wenn Sie den Ein/Aus Knopf (1) erneut drücken, können Sie ein neues Programm einstellen. Wählen Sie ein neues Programm, indem Sie auf den Programmwählknopf (2) drücken.

### Programmstatus

Falls Sie eine „InfoLED“ Funktion bei Ihrem Geschirrspüler haben, dann können Sie den Programmstatus anhand der InfoLED sehen. Während die Maschine läuft, sehen Sie das Licht der InfoLED.

Sobald das Programm abgelaufen ist, erlischt die InfoLED.

- Wenn nach dem beendeten Spülprogramm die Tür geöffnet wird, verstummt der Summton und auf der Anzeige (3) erscheint eine '0'.

- Wenn die Tür während des Spülvorgangs geöffnet wird, wird die verbleibende Laufzeit des Programms auf der Anzeige (3) angezeigt.

- Nachdem das Programm beendet wird, gibt die Maschine 5 Mal einen Summton ab.

# KAPITEL -7: GERÄT EINSCHALTEN UND AUSWAHL EINES PROGRAMMS

## Programm ändern

Ein Programm während des laufenden Spülvorgangs ändern.

1- Öffnen Sie die Tür und wählen mit dem Programmwählknopf (2) ein neues Programm aus.

2- Wenn die Tür wieder geschlossen ist, beginnt das neu ausgewählte Programm an dem Punkt, an dem das vorherige Programm unterbrochen wurde, jedoch mit den Parametern (Temperatur, Laufzeit) des neuen Programms.

**Hinweis:** Wenn Sie die Tür der Spülmaschine zum Unterbrechen eines Spülprogramms öffnen, bevor dieses beendet ist, öffnen Sie sie zunächst vorsichtig nur ein wenig, um zu vermeiden, dass Wasser ausläuft.

## Widerruf und Rückstellung eines Programms

Widerruf eines aktuell aktiven Programms oder des Standby-Modus

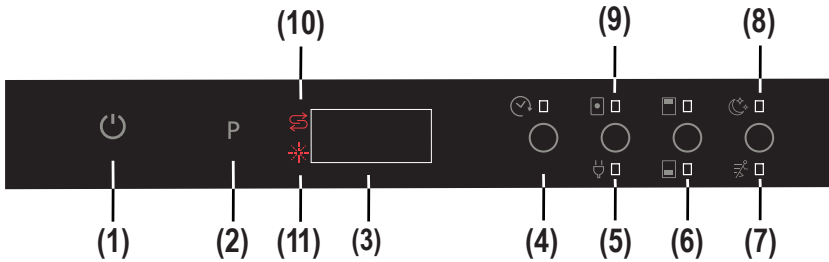
1- Öffnen Sie die Spülmaschinentür. Auf der Anzeige (3) erscheint das zuletzt ausgewählte Programm.

2- Drücken Sie den Programmauswahlknopf (2) für 3 Sekunden. Die Anzeige (3) zählt von "3 bis 1" und dann erscheint "0:01", um anzuzeigen, dass der Widerruf erfolgt ist.

3- Nachdem die Tür wieder geschlossen ist, pumpt die Spülmaschine ab. Die Spülmaschine pumpt das Wasser innerhalb von rund 30 Sekunden ab. Wenn das Programm widerrufen wird, gibt die Maschine 5 Mal einen Summton ab.

**Hinweis:** Wenn Sie die Tür der Spülmaschine zum Unterbrechen eines Spülprogramms öffnen, bevor dieses beendet ist, öffnen Sie sie zunächst vorsichtig nur ein wenig, um zu vermeiden, dass Wasser ausläuft.

## Bedienung Ihrer Geschirrspülmaschine



## Gerät ausschalten

Schalten Sie die Spülmaschine mit dem An/Aus Druckschalter (1) aus, wenn das Programm beendet ist.

**Hinweis:** Wenn der Summton anzeigt, dass das Spülprogramm beendet ist, können Sie die Trockenleistung erhöhen, indem Sie die Spülmaschinentür angelehnt lassen, um das Trocknen zu beschleunigen oder Sie wählen vor dem Start eines Programms die Energiesparoption, um damit die Trockenleistung zu beschleunigen.

**Hinweis:** Wenn die Spülmaschinentür geöffnet wurde oder ein Stromausfall vorhanden war, startet das gewählte Programm neu, wenn die Tür geschlossen wird oder die Stromversorgung wieder hergestellt ist.

## Programm- und Optionenunverträglichkeit

| Optionen     | Verzögert Start | Halbe Ladung (Modi) | Tablette | Extra Schnell | Extra Schonend |
|--------------|-----------------|---------------------|----------|---------------|----------------|
| Vorspülen    | {X}             | {X}                 | {X}      | -             | -              |
| Quick 30'    | {X}             | {X}                 | {X}      | -             | -              |
| Öko          | {X}             | {X}                 | {X}      | {X}           | {X}            |
| Doppelspülen | {X}             | {X}                 | {X}      | {X}           | {X}            |
| Super 50'    | {X}             | {X}                 | {X}      | -             | -              |
| Hygiene      | {X}             | {X}                 | {X}      | -             | -              |
| Auto fein    | {X}             | {X}                 | {X}      | -             | -              |
| Auto stark   | {X}             | {X}                 | {X}      | -             | -              |

"-" Funktion kann nicht gewählt werden, die gewählte Funktion "x" darf ausgewählt werden. Extra Schnell und Extra Schonend können gleichzeitig ausgewählt werden.



# KAPITEL -7: GERÄT EINSCHALTEN UND AUSWAHL EINES PROGRAMMS

## Verträglichkeit zwischen Optionen

| Optionen             | Halbe Ladung | Tablette | Einschaltverzögerung | Extra Schnell | Extra Schonend | Energiesparen |
|----------------------|--------------|----------|----------------------|---------------|----------------|---------------|
| Halbe Ladung         | -            | OK       | OK                   | OK            | OK             | OK            |
| Tablette             | OK           | -        | OK                   | OK            | OK             | OK            |
| Einschaltverzögerung | OK           | OK       | -                    | OK            | OK             | OK            |
| Extra Schnell        | OK           | OK       | OK                   | -             | -              | OK            |
| Extra Schonend       | OK           | OK       | OK                   | -             | -              | OK            |
| Energiesparen        | OK           | OK       | OK                   | OK            | OK             | -             |

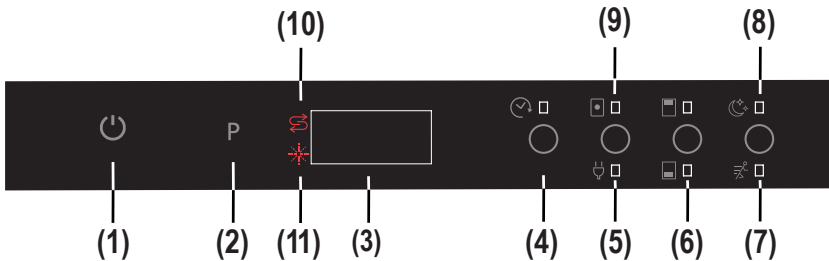
### Umschalten vom „ÖKO-MODUS“ in den „NORMALMODUS“ für die Innenbeleuchtungsoption:

- 1- Öffnen Sie die Spülmaschinentür und drücken auf den AN/AUS Schalter (1) (wenn er in AUS Stellung ist).
- 2- Drücken Sie gleichzeitig für 5 Sekunden auf "Tablette/Stromsparen" und "Einschaltverzögerung" (4).
- 3- "Es wird für 2 Sekunden "IL0" auf der Anzeige (3) erscheinen, um anzuzeigen, dass der „Normalmodus“ für die Innenbeleuchtungsoption ausgewählt ist.
- 4- Nachdem der „Normalmodus“ ausgewählt ist, ist die Innenbeleuchtung so lange eingeschaltet, so lange die Spülmaschine an und die Tür geöffnet ist.

### Umschalten vom „NORMALMODUS“ in den „ÖKO-MODUS“ für die Innenbeleuchtungsoption:

- 1- Öffnen Sie die Spülmaschinentür und drücken auf den AN/AUS Schalter (1) (Wenn er in AUS Stellung ist).
- 2- Drücken Sie gleichzeitig für 5 Sekunden auf "Tablette/Stromsparen" und "Einschaltverzögerung" (4).
- 3- "Es wird für 2 Sekunden "IL1" auf der Anzeige (3) erscheinen, um anzuzeigen, dass der „Öko-Modus“ für die Innenbeleuchtungsoption ausgewählt ist. Auch die Innenbeleuchtung schaltet sich AUS und wieder ein (blinkt kurzfristig), um zu zeigen, dass die Auswahl aktiviert ist.
- 4- Nachdem der „Öko-Modus“ ausgewählt ist, geht die Innenbeleuchtung für 4 Min. an und schaltet dann AUS. Wenn ein Benutzereingriff, wie Drücken von Kontrollknöpfen, stattfindet, beginnt der Öko-Modus erneut (Innenbeleuchtung ist für 4 Min. an und schaltet dann AUS)

**Hinweis:** Die Fabrikeinstellung für die Innenbeleuchtung ist „IL1“.



## SummtonEinstellung

Die Lautstärke des Summtons kann verändert werden.

- 1- Öffnen Sie die Spülmaschinentür und drücken auf den AN/AUS Schalter (1) (wenn er in AUS Stellung ist).
- 2- Drücken Sie die Knöpfe "Tablette/Energiesparen" (5) und "Extra Schnell/Schonend" (7,8) gleichzeitig für 3 Sekunden, um die Lautstärke einzustellen.

3- Während Sie die "Tablette/Energiesparen" (5) und "Extra Schnell/Schonend" (7,8) Knöpfe drücken (für 3 Sekunden), zählt die Anzeige von 3 bis 1 herunter.

- Wenn die Lautstärkeregelung zum ersten Mal verwendet wird, erscheint nach 3 Sekunden "S03" auf der Anzeige.
- Wenn die Lautstärke schon einmal vorher eingestellt wurde, erscheint nach 5 Sekunden die zuletzt eingestellte Lautstärke (von "S00" bis "S003") auf der Anzeige.

Der Benutzer kann die Lautstärke mit den Tasten "Tablette" und "Extra Schnell/Schonend" (7,8) erhöhen oder verringern. Die Tasten müssen wie folgt bedient werden:

- Erhöhung der Lautstärke des Summtons
- 1) Drücken Sie auf den "Extra Schnell/Schonend" Knopf. (5)
- 2) Die Anzeige (3) ändert sich von "S00" zu "S03"

- Verringerung der Lautstärke des Summtons

- 1) Drücken Sie auf den "Tablette/Energiespar" Knopf. (5)
- 2) Die Anzeige (3) ändert sich von "S03" zu "S00" "S00" bedeutet, dass der Summton stumm geschaltet ist.
- 4- Schalten Sie die Spülmaschine aus, um die Lautstärkeeinstellung zu beenden. Dann wird die letzte Lautstärkeeinstellung im Speicher gespeichert.

## KAPITEL-8: WARTUNG UND REINIGUNG

Die regelmäßige Reinigung des Gerätes verlängert seine Lebensdauer.

Im Spülbereich des Gerätes können sich Öl und Kalk ablagern. Bei solchen Ablagerungen

-Füllen Sie das Spülmittelfach ohne Geschirr in die Maschine zu laden und lassen Sie die Maschine bei hoher Temperatur laufen. Ist die Wirkung unzureichend, spezielle Reinigungsmittel für Geschirrspüler benutzen.

### Türdichtungen reinigen

-Wischen Sie die Dichtungen regelmäßig mit einem angefeuchteten Tuch ab.

### Reinigung der Maschine

Filter und Sprüharme mindestens einmal pro Woche reinigen.

Vor Beginn der Reinigung den Netzstecker des Gerätes aus der Steckdose ziehen und den Wasserhahn zudrehen. Mit einem feinen Reinigungsmaterial und einem feuchten Tuch abwischen.

### Filter

Sind noch Speisereste am Grob- und Mikrofilter vorhanden, die Filter herausnehmen und gründlich unter fließendem Wasser reinigen.

a. Mikrofilter

b. Grobfilter

c. Metall-/Kunststofffilter

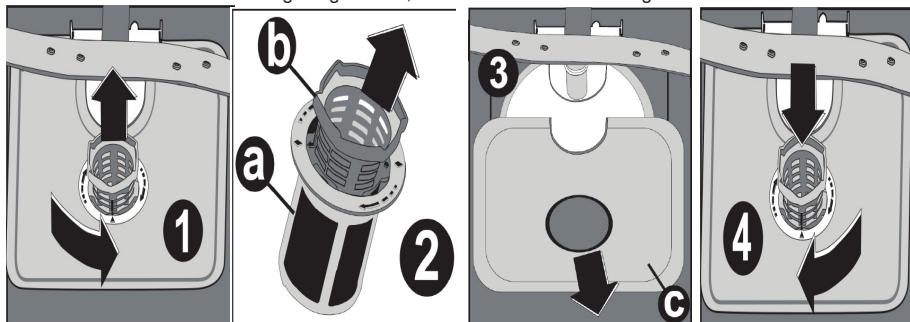
Zum Herausnehmen und Reinigen der Filterkombination diese im Uhrzeigersinn (nach rechts) drehen und nach oben herausheben. **1**

Metall-/Kunststofffilter herausziehen. **3** Ziehen Sie dann den groben Filter aus dem Mikrofilter. **2** Reinigen Sie ihn gründlich unter fließendem Wasser. Metall-/Kunststofffilter wieder einsetzen. Den Grobfilter so in den Mikrofilter einsetzen, dass die Markierungen aneinander ausgerichtet sind. Den Mikrofilter in den Metall-/Kunststofffilter einsetzen und in Pfeilrichtung drehen. Die Einheit ist verriegelt, wenn der Pfeil am Mikrofilter von der gegenüberliegenden Position aus sichtbar ist. **4**

• Den Geschirrspüler niemals ohne die Filter laufen lassen.

• Werden die Filter nicht richtig eingesetzt, reduziert sich die Reinigungswirkung.

• Damit das Gerät die volle Leistung bringen kann, sind saubere Filter unbedingt erforderlich.



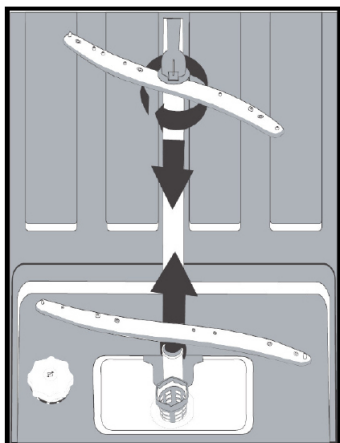
### Sprüharme

Prüfen, ob der obere und untere Sprüharm zugesetzt ist. Falls die Sprüharme verstopft sind, die Sprüharme ausbauen und unter fließendem Wasser reinigen.

Der untere Sprüharm kann nach oben abgezogen werden, während der obere Sprüharm durch Drehen der Mutter nach links entfernt werden kann. Diese Mutter muss nach dem Einsetzen des oberen Sprüharms wieder festgezogen werden.

### Schlauchfilter

Überprüfen Sie die Filter und den Schlauch von Zeit zu Zeit und reinigen Sie sie, um Problemen wie Verfärbungen oder Ablagerungen nach dem Spülen vorzubeugen. Zum Reinigen des Filters erst den Wasserhahn zudrehen und den Schlauch entfernen. Dann den Filter aus dem Schlauch nehmen und unter fließendem Wasser reinigen. Den sauberen Filter wieder korrekt an seinem Platz im Schlauch einsetzen. Schlauch wieder anbringen.



## KAPITEL-9: FEHLERMELDUNGEN UND LÖSUNGSVORSCHLÄGE

| FEHLER-CODE | FEHLER BESCHREIBUNG  | Lösungsvorschlag  |
|-------------|--|---|
| F5          | Unzureichender Wasserzulauf                                  | <ul style="list-style-type: none"> <li>• Überzeugen Sie sich davon, dass der Wasserzulauf komplett geöffnet ist und das Wasser nicht abgestellt wurde.</li> <li>• Schließen Sie den Wasserzulauf, trennen Sie den Wasserzulaufschlauch von der Armatur und reinigen Sie den Filter am Verbindungsstück des Schlauches.</li> <li>• Starten Sie die Maschine neu; wenden Sie sich bitte an den Kundendienst, falls der Fehler erneut auftreten sollte.</li> </ul> |
| F3          | Fehler: Wasser läuft ständig in das Gerät.                   | <ul style="list-style-type: none"> <li>• Schließen Sie den Hahn.</li> <li>• Wenden Sie sich bitte an den Kundendienst.</li> </ul>   |
| F2          | Das Wasser wird nicht aus dem Gerät abgepumpt.               | <ul style="list-style-type: none"> <li>• Der Wasserablaufschlauch ist verstopft.</li> <li>• Die Filter Ihrer Maschine sind möglicherweise verstopft.</li> <li>• Schalten Sie die Maschine aus und brechen Sie das Programm ab.</li> <li>• Besteht der Fehler weiterhin, Kundendienst kontaktieren.</li> </ul>   |
| F8          | Heizelementfehler  | Wenden Sie sich an den Kundendienst.  |
| F1          | Alarm gegen Überlauf ist aktiv.                              | Schalten Sie die Maschine aus, schließen Sie die Wasserzufuhr. Wenden Sie sich an den Kundendienst.   |
| FE          | Fehler in der Elektronik                                     | Wenden Sie sich an den Kundendienst.  |
| F7          | Fehler: Überhitzung (Temperatur in der Maschine ist zu hoch) | Wenden Sie sich an den Kundendienst.  |
| F6          | Fehlerhafter Wärmesensor                                     | Wenden Sie sich an den Kundendienst.  |

### Wenn eine Programmüberwachungsleuchte aufleuchtet und sich die Start/Pause-Leuchte ein- und ausschaltet,

Ist Ihre Maschinentür ist offen, schließen Sie sie.

#### Wenn das Programm nicht startet

- Prüfen, ob der Netzstecker eingesteckt ist.
- Haussicherungen prüfen.
- Prüfen, ob der Wasserhahn aufgedreht ist.
- Prüfen, ob die Gerätetür geschlossen ist.
- Sicherstellen, dass das Gerät über die Ein-/Austaste ausgeschaltet ist.
- Sicherstellen, dass Wassereinflussfilter und Gerätefilter nicht verstopft sind.

#### Wenn die Leuchten "Waschen/Trocknen" und "Ende" ständig blinken

- Alarm gegen Überlauf ist aktiv
- Schließen Sie den Wasserhahn und wenden Sie sich an den autorisierten Servicedienst.

#### Wenn die Kontrollleuchten nach einem Spülgang nicht ausgehen

Ist der Ein-/Ausschalter bereits ausgeschaltet?

#### Wenn Spülmittelreste im Spülmittelbehälter zurückbleiben

Das Spülmittel wurde eingefüllt, als der Spülmittelbehälter feucht war.

#### Wenn am Ende des Programms Wasser in der Maschine steht

- Der Wasserablaufschlauch ist verstopft oder verdreht.
- Die Filter sind zugesetzt.
- Das Programm ist noch nicht fertig.

#### Wenn das Gerät den Spülgang unterbricht

- Stromausfall.
- Kein Wasserzulauf.
- Programm möglicherweise im Bereitschaftsmodus.

#### Beim Spülgang sind klappernde und zischende Geräusche zu hören

- Geschirr falsch eingeräumt.
- Sprüharme berühren das Geschirr.

#### Wenn sich noch Speisereste am Geschirr befinden

- Geschirr nicht korrekt in das Gerät eingeräumt. Sprühwasser erreicht nicht alle Stellen.
- Korb überladen.
- Geschirrtteile berühren sich.
- Zu wenig Spülmittel verwendet.
- Es wurde ein ungeeignetes, eher schwaches Spülprogramm ausgewählt.
- Sprüharm mit Speiseresten zugesetzt.
- Filter zugesetzt.
- Filter nicht korrekt eingesetzt.
- Wasserpumpe zugesetzt.

#### Wenn sich weiße Flecken am Geschirr befinden

- Zu wenig Spülmittel verwendet.
- Klarspülerdosierung zu gering eingestellt.
- Trotz hoher Wasserhärte wird kein Spezzialsalz verwendet.
- Die Einstellung des Wasserenthärtungssystems ist viel zu niedrig.
- Der Deckel des Salzbehälters ist nicht richtig geschlossen.

## KAPITEL-10: PRAKTISCHE UND NÜTZLICHE INFORMATIONEN

### Wenn das Geschirr nicht getrocknet wird

- Es wurde ein Programm ohne Trockengang ausgewählt.
- Klarspülerdosierung zu gering.
- Geschirr zu früh herausgenommen.

### Bei Rostflecken auf dem Geschirr

- Edelstahlqualität von Geschirrtteilen ist ungenügend.
- Hoher Anteil von Salz im Spülwasser.
- Der Deckel des Salzbehälters ist nicht richtig geschlossen.
- Beim Befüllen mit Salz wurde zu viel Salz verschüttet.
- Unsachgemäße Erdung des Stromnetzes.

**Wenden Sie sich an den Kundendienst, falls das Problem nach den Schritten zur Problembehandlung weiterhin besteht oder eine oben nicht beschriebene Störung vorliegt.**

### PRAKTISCHE UND NÜTZLICHE INFORMATIONEN

**1-** Wenn Sie Ihre Maschine für längere Zeit nicht benutzen

- Netzstecker des Gerätes aus der Steckdose ziehen und den Wasserhahn zudrehen.
- Tür leicht offen lassen, um unangenehme Gerüche zu verhindern.

**2-** Innenraum des Gerätes sauber halten.

**2-** Wassertröpfchen beseitigen

- Geschirr mit Intensivprogramm spülen.
- Alle Metallbehälter des Gerätes herausnehmen.
- Kein Spülmittel zugeben.

**3-** Wenn Sie Ihr Geschirr korrekt in den Geschirrspüler einräumen, erzielen Sie optimale Ergebnisse in puncto Energieverbrauch, Spül- und Trockenwirkung.

**4-** Alle groben Speisereste vor dem Einräumen vom Geschirr entfernen.

**5-** Lassen Sie die Maschine laufen, wenn sie komplett voll ist.

**6-** Vorwasch-Programm nur bei Bedarf verwenden.

**7-** Bei der Auswahl eines Programms die Programminformationen und durchschnittlichen Verbrauchswerte der Tabelle beachten.

**8-** Da das Gerät hohe Temperaturen erreicht, sollte es nicht neben einem Kühlschrank stehen.

**9-** Steht das Gerät an einem Ort, an dem die Temperatur unter null Grad fallen kann, muss das gesamte Wasser aus dem Gerät abgepumpt werden. Wasserhahn zudrehen, Wasserzulaufschlauch vom Wasserhahn abklemmen und das gesamte Wasser im Schlauch ablaufen lassen.

Diese Geschirrspülmaschine enthält im Pumpenwannenfilter ein biozides Mittel, um die Bakterienbildung zu verhindern. Wirksubstanz: Zinkpyrithion (CAS Nr: 13463-41-7)

## ENTSORGUNG IHRER ALTEN SPÜLMASCHINE

Dieses Symbol auf dem Produkt oder der Verpackung besagt, dass das Produkt nicht als Hausmüll behandelt werden darf.

Stattdessen muss es bei einem Entsorgungsunternehmen für die Sammlung von Elektro- und Elektronikschrott abgegeben werden.

Elektronikschrott abgegeben werden. Damit tragen Sie zum Umweltschutz und der menschlichen Gesundheit bei. Die Wiederverwertung von Rohstoffen hilft, unsere natürlichen Ressourcen zu erhalten. Weitere Informationen über die Entsorgung dieses Produkts erhalten Sie, wenn Sie sich mit Ihrer örtlichen Behörde, der Hausmüllabfuhr oder dem Geschäft in Verbindung setzen, bei dem Sie dieses Produkt erworben haben.



Register your product here  
[WWW.SHARPHOMEAPPLIANCES.COM](http://WWW.SHARPHOMEAPPLIANCES.COM),  
by registering with Sharp you become part of  
our For Life promise to always be there for you  
and your appliance.



Service  
& Support

Visit our website:

[www.sharphomeappliances.com](http://www.sharphomeappliances.com)

Or contact us:



You **Tube**

%100 recycleable paper

52219016 R25